

'96. 11.

— 第57回 市議會 定期會 —  
主 要 業 務 報 告

大田廣域市한밭開發公社

## 順 序

◇ 經 營 目 標

◇ 一 般 現 況

◇ '96 事業実績 및 '97 繼續事業

◇ '97 構 想 事 業

經營目標

市民으로부터 信賴받는 公企業



▷ 運營指標 ◁

合理的인 經營으로 公益과 收益의 調和達成



▷ 運營方針 ◁

- 創意的인 努力으로 地方財政收益에 寄與
- 積極的인 民資誘致로 제3섹터 基盤構築
- 內實있는 開發事業으로 地域均衡發展 寄與

〈 共同體意識 涵養으로 責任奉仕 〉

# 一 般 現 況

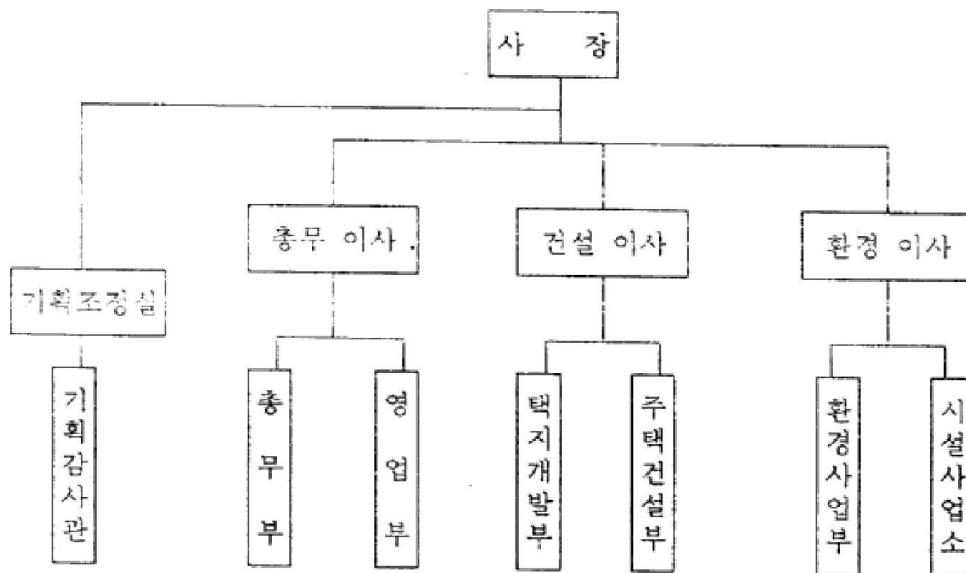
## 一 般 現 況

### □ 沿 革

- 1992. 7. 10 : 공사 설치조례 제정
- 1992. 12. 7 : 설립인가
- 1993. 2. 20 : 공사창립
- 1993. 5. 1 : (주)대전종합개발공사 합병
- 1995. 7. 1 : 대전광역시 공영개발사업인수

### □ 機構 및 人力

- 기 구 : 3이사, 1실, 1담당관, 5부, 1사업소, 19과



- 정 원 : 121명

- 임원4, 1급 1, 2급 7, 3급 19, 4급이하 90

※현업직 : 665 (환경요원 622,주차요원 19, 재활용센터요원 21 건설폐재운반 3)

## □ 資本金

- 수권자본금 : 1,400억원
- 납입자본금 : 1,193억원

## □ 財務狀況

- 자산 : 3,200억원 (유동자산 2,446 + 고정자산 754)
- 부채 : 1,994억원 (차입금1,049 + 선수금·미지급금등945)
- 순자산 : 1,206억원 (출자금1,193 + 이익금 13)

### ○ 차입금 현황

- '96. 10. 31현재

(단위 : 억원)

구분	차입금		'96 상환		'97 이후상환	비고
	금액	년리(%)	기상환	계획		
계	1,049		526	184	439	
지역개발기금	475	8%	18	18	439	
국민주택기금	170	3~9.5%	104	66	-	
공단전용자금	404	11.5%	404	-	-	
※은행차입금		12%		100		

- 사용용도 : 송촌택지(704억원), 원내택지(175억원), 주택건설(170억원)

### ○ 상환대책

- 지역개발기금 : 연도별 장기분할상환
- 국민주택기금 : 입주자에 대한처리
- 은행 차입금 : 둔산장기임대APT분양수입금등으로 상환

## □ '96 豫算規模

## ○ 收 入

◀ 183,081백만원 ▶

○ 자 체 사 업	62,344 백만원
- 택 지 개 발 사 업	: 58,698 "
- 주 택 관 리 사 업	: 2,777 "
- 주차장 관 리 사 업	: 719 "
- 건설폐재 운반사업	: 150 "
○ 대 행 사 업	46,216 백만원
- 환경관리, 매립장, 소각로, 재활용사업등	
○ 일 반 관 리	74,521 백만원
- 주택·상가·용지분양	: 47,473 "
- 은 행 차 입 금	: 18,000 "
- 이 자 수 입 금 등	: 9,048 "

## ○ 支 出

◀ 183,081백만원 ▶

○ 자 체 사 업	62,341 백만원
- 택 지 개 발 사 업	: 58,234 "
- 주 택 관 리 사 업	: 3,249 "
- 주차장 관 리 사 업	: 758 "
- 건설폐재 운반사업	: 100 "
○ 대 행 사 업	45,457 백만원
- 환경관리, 매립장, 소각로, 재활용사업등	
○ 일 반 관 리	75,283 백만원
- 차 입 금 상 환	: 46,467 "
- 일 반 관 리 비	: 4,381 "
- 예 비 비	: 24,435 "

※ '95년도 이월예산 28,875백만원(사고이월 6,517 계속비이월등 22,358)

□ 經營成果

○ 經營收益

(단위 : 백만원)

구 분	이익금 합 계	'93	'94			'95		
		이 익	수 입	지 출	이 익	수 입	지 출	이 익
계	1,249	38	26,227	25,832	395	38,429	37,613	816
청소대행사업	2,439	616	14,091	13,380	711	16,902	15,790	1,112
장기매립장	122	-	3,101	3,101	-	14,692	14,570	122
임시매립장	152	70	4,630	4,572	58	2,501	2,477	24
소각로건설	△41	-	-	-	-	1,511	1,552	△ 41
재활용사업	63	-	-	-	-	458	395	63
주차장사업	29	40	568	563	5	585	601	△ 16
주유소운영	11	-	2,400	2,389	11	-	-	-
일반관리비 및 법인세등	△1,526	△688	1,437	1,827	△390	1,780	2,228	△ 448

※ '96 예상수익 (9월말현재) : 6,324백만원 (수입 86,376 지출 80,052)

○ 經營評價 結果

대상년도	평가기관	득 점	등 급	비 고
'93	지방자치경영협회	93.28점	우	
'94	"	93.77점	수	



## '96 事業実績 및 '97 繼續事業

### ○ 환경 관리 사업

- 생활 쓰레기 수집 운반
- 장기위생매립장 조성 및 매립공사
- 매립장 운영 · 관리
- 소각장 건설

### ○ 종합 재활용 센터 운영

- 건설 폐재 재활용
- 폐목재 재활용
- 건설 폐기물 수집 운반
- 음식 폐기물 퇴비화

### ○ 송촌 지구 택지 개발

### ○ 주택 건설 및 관리

- 주택 건설
- 임대 주택 관리
- 임대 만료 아파트 분양

### ○ 미분양 택지 · 상가 분양

### ○ 유료 주차장 관리

## 環 境 管 理 事 業

### 1. 生活쓰레기 收集運搬

#### ☐ 事業概要

- 대 상 : 대전광역시 전역
- 배출량 : 376천톤/년(1일 1,029톤, 1인 1일 0.8kg)
- 요 원 : 622명 (감독14, 정비원16, 운전원147, 수거원445)
- 장 비 : 142대(청소차 138, 기타 4)
- 사업비 : 18,195백만원

#### ☐ 推進實績

- 청소장비현대화 : 16대개폐차 ⇒138대중 84대개선(61%)
  - 현대화 차량 오수유출방지시설 보완
- 청소차량 및 컨테이너박스 도색실시
  - 청소차 136대완료, 컨테이너박스 574대완료
- 환경요원 후생복지증진
  - 장학사업지원, 의무실운영, 간이 냉·온샤워시설등

#### ☐ 推進計劃

- 장비현대화
  - 개폐식차량 22대 ⇒ 압축차로개선(현대화77%)
  - 컨테이너박스 616대 ⇒ 자동수거용기로 점진적교체
- 장기매립장 전용진입도로의 안전시설 보완
  - 회전지역 바닥높이기, 위험 고속 방지턱과 미끄럼방지시설
- 환경요원 후생복지증진 : 장학사업지원, 체육대회, 산업시찰등
  - '97년도를 “과속 난폭운전 근절의 해”로 설정 -

## 2. 長期衛生埋立場造成 및 埋立工社

### ☐ 事業概要

- 위 치: 유성구 금고동 산 21번지 일원
- 조성면적 : 172,550평 (매립면적 : 114,000평)
- 매립기간 : '96. 8~2010. (15년)
- 매립용량 : 8,456천m<sup>3</sup>
- 공사기간 : '94. 8 ~ '99. 12
- 사 업 비 : 31,000백만원 ('96사업비-7,236백만원)

### ☐ 推進實績

- '96. 8 : 쓰레기 매립실시
  - '96. 8 : 침출수처리장 종합시운전 개시
  - '96. 8 : 저류조(6,000ton)설치
- ※ 1단계조성공사공정 : 전체계획공정의 99%

### ☐ 推進計劃

- '96. 11 : 침출수처리장 보완시설(R/O)공사완료
- '96. 12 : 침출수처리장 종합시운전완료 (정상가동)
- '97. 1 : 침출수 이송관로 공사추진(L = 10.5km)
- '97. 3 : 사면부 차수막 및 사면보호공사
- '97. 4 : 매립제방 및 차수막 설치(3단제방)

◀ 침출수처리현황 및 대책 ▶

□ 처리개요

○ 일일 침출수처리시설 규모 및 발생량

처리시설규모	발생량(평균)	최고발생량(우기시)
200톤	184톤	698톤

※ 현재 침출수처리장의 시험가동으로 발생침출수는 바큘카를이용하여 수질환경사업소로 이송처리

○ 발생량증가대비 시설계획

(단위: 백만원)

구 분	침출수처리 이송관로매설	2단계 침출수처리장 건설
규 모	(침출수처리장 10.5km → 수질환경사업소간)	200톤/일×1기
사 업 비	2,000	-
시공기간	'97. 1 ~ '97하반기	-

□ 문제점

- 침출수는 매립량증가와 우기시에는 발생량도 증가하는 추세임
- 이송관로 공사기간의 장기화에 따른 별도 처리대책 필요

□ 대 책

- 이송관로 공사와 병행하여 침출수처리장 2단계공사 조속추진
- 공사기간중 과다발생 침출수는
  - 임시저류조에 일부를 우선저류하고 (6,000톤)
  - 바큘카로 수질환경사업소에 이송처리

### 3. 埋立場運営・管理

#### ◇ 長期埋立場

##### □ 事業概要

- 매립면적 : 114,000평
- 관리인원 : 53명 (사무직 22, 현업직 31)
- 관리기간 : '96. 8 ~ '97.12
- 사 업 비 : 1,444백만원
- 매립방법 : 개량형 위생매립 (Cell방식)

##### □ 推進実績

- '96. 6 : 매립장 개소에 따른 운영관리계획수립 추진
  - 인력확보, 상황실 및 자체식당설치
  - 반입체계개선 (전산화 - ID카드지급)
- '96. 8 : 폐기물반입 개시
  - ※ 반입실적 : 103,218톤(일평균 1,122톤)

##### □ 推進計劃

- 조대쓰레기 파쇄기설치
  - 규 모 : 100톤/일(파쇄규격 : 50cm×50cm)
  - 처리내용 : 대형쓰레기(가구 및 가전제품류)를 일정규격으로 파쇄매립
  - 효 과 : 매립부피감소로 매립장 사용기간연장
- 폐기물 반입검사의 확행 : 외관검사, 분석검사, 하역검사

## ◇ 事後管理中인 埋立場

### □ 事業概要

- 위 치 : 대덕구 신대동 및 상서동일원
- 면 적 : 84,600평(매립량 3,462천m<sup>3</sup>)
- 매립기간 : '90. 10 ~ '96. 7 (5년10월간)
- 사 업 비 : 19,582백만원

### □ 推進實績

- '96. 5 : 신대동매립장 시설물보완공사 준공
  - 배수로보강 650m, 도수로설치 28m, 사면보강 100m<sup>2</sup>
- '96. 7 : 상서동매립장 폐기물매립완료
- '96. 11 : 상서동매립장 조경공사완료

### ◀ 사 후 관 리 방 향 ▶

- 안전사고예방 : 침하·유실방지, 화재예방
- 환경오염예방 : 가스분출시설관리, 침출수처리, 오물투기단속
- 조경사업(녹화) 시행

◀ '96사업비 : 424백만원 ▶

## 4. 焼却場建設

### ☐ 事業概要

- 위 치 : 대덕구 신일동 435 - 7 (제4공단내)
- 면 적 : 8,000평
- 규 모 : 400톤/일 (스토카식 200톤/일 × 2기)
- 기 간 : '95. 7 ~ '98. 12
- 사 업 비 : 51,300백만원 ('96사업비- 13,000)

### ☐ 推進実績

- '95. 9 : 1단계 공사착공 (200톤/일×1기)
- '96. 10 : 공장동 및 폐수처리장 골조공사완료
- ※ 추진공정 21.5%(계획공정 22%)

### ☐ 推進計劃

- '96. 12 : 공장동 및 부대시설 구조물공사
- '97. 9 : 소각로 종합시운전
- '97. 12 : 소각장건설공사 1단계 준공 (200톤/일×1기)

### ◀ 기 대 효 과 ▶

- 매립량 감소 : 매립장 사용기간 연장효과 (5년)
- 발생 폐열이용 : 열병합발전소에 판매 (8억/년)
- 쓰레기위생처리 : 매립에 의한 토양오염방지

## 綜合再活用센타 運營

### 1. 建設廢材再活用

#### ☐ 事業概要

- 위 치 : 금고동 장기매립장 부지내
- 수요시설 : 건설폐재파쇄기 1대 (150톤/ 시간)
- 인 원 : 21명
- 투 자 비 : 1,229백만원

#### ☐ 推進實績

(단위:톤, 백만원)

구 분	처 리 목 표		처 리 실 적		금액대비(%)
	물 량	금 액	물 량	금 액	
계	-	1,371	-	1,533	112%
반 입	211,000	1,247	262,000	1,457	117%
관 매	96,000	124	54,000	76	61%

※ 처리수익('96.10.31): 774백만원(수입 1,533 지출 759)

#### ☐ 推進計劃

- 재활용골재 판매제도 정착화
  - 공사 시행사업과 시 도로개설공사에 사용
  - 건설공사시 일정비율이상의 재활용골재 사용을 의무화하는 조례제정추진

※ 도로공사(20~100%), 관로 및 굴착채움재(100%)



## 2. 廢木材再活用

### ◀ 배 경 ▶

- 폐목재 재활용을 통한 자원절감 (하드보드제조용 원료로공급)
- 폐목재의 매립감소로 매립장사용기간 연장

### □ 事業概要

- 위 치 : 금고동 장기매립장 부지내
- 주요시설 : 폐목재파쇄기 1대 (10톤/시간)
- 투 자 비 : 150백만원
- ※ '95. 1부터 생산개시

### □ 推進實績

- 폐목재 반입량부족으로 일시가동중단
  - 폐목재칩 생산·판매량 : 1,078톤(32백만원)
- 반입물량은 임시야적장에 적치

### □ 問題點 및 對策

- 활용가능한 폐목재 반입량부족으로 일정량의 생산·판매불가
  - 월평균 반입량 : 약 20톤
- 매립장으로 반입되는 조대목 파쇄용으로 활용
- 음식퇴비화 사업으로 전환
  - 톱밥생산기능으로 전환하여 음식퇴비화 수분조절제로 활용

### 3. 建設廢棄物 收集運搬

#### □ 事業概要

- 수집운반차량 : 3대 (15톤 덤프)
- 인 력 : 3명 (1종 대형면허소지자)
- 사 업 비 : 120백만원

#### □ 推進實績

- '96. 2 : 사업허가 (대전시)
- '96. 3 : 사 업 개 시
- 수 익 : 56백만원(수입 116 지출 60)

#### ◀ 전 환 계 획 ▶

- 전 환 사 업 : 폐아스콘 재생사업
- 전환예정일자 : '97년중
- 전 환 사 유
  - '96년초 본 사업을 전개하게된 동기는 종합재활용센타를 운영하면서 공익사업의 일환으로 시민편익효과를 기대하였으나
  - 업체의난립으로(64개업체) 인하여 소기의 성과를 거수하기에 어려움이있음.

## 4. 飲食廢棄物堆肥化

### ☐ 事業概要

- 규 모 : 10톤/일
- 기 간 : '96. 1 ~ '97. 6
- 사업비 : 1,264백만원

※ 시의 대행사업으로 추진

### ☐ 推進實績

- '96. 6 : 타당성조사 및 기본계획수립 (인허가도서등)
- '96. 8 : 사업입지확정 (침출수처리장 인근)
- '96. 8 : GB내 행위허가 신청
- '96. 11 : 시설설치공사 계약

### ☐ 推進計劃

- '96. 12 : 시설설치공사 착공
- '97. 5 : 음식폐기물 수집운반계약
- '97. 6 : 공 사 준 공

### ◀ 추진방향 ▶

- 사업장, 학교, 병원등 단체급식소 발생음식쓰레기 우선수거처리
- 사업이 정상화될 경우 일반요식업소 및 가정까지 확대추진

## 宋 村 地 區 宅 地 開 發

### □ 事業概要

- 위 치 : 대덕구 송촌동일원
- 개발면적 : 304,682평
  - ┌ 주택공급 : 7,730세대 (단독 584, 공동 7,146)
  - └ 주거인구 : 30,920명(단독 2,336, 공동 28,584)
- 사업기간 : '93. 12 ~ '98. 6
- 사 업 비 : 225,224백만원 ('96사업비 : 57,854백만원)

### □ 토지이용계획

(단위:평)

구 분		면 적	구 성 비	비 고
분양대상	계	304,682	100%	
	소 계	171,795	56.4	
	주 거 용 지	130,443	42.8	단독,공동,근린용지
	상 업 용 지	9,741	3.2	-
	공공시설용지	27,713	9	공용의정사, 학교7개소
	기 타 용 지	3,898	1.4	종교시설, 수도시설
무상귀속대상	소 계	132,887	43.6	
	도 로	81,037	26.6	-
	공 원	31,207	10.3	13개소(근린3,어린이10)
	녹 지	7,000	2.3	문화재 3,173평
	주 차 장	9,294	3	완충녹지4, 경관녹지3
	기 타 용 지	4,349	1.4	14개소(박차장포함) 전기공급시설등

☐ 推進実績

- '93. 9 : 택지개발예정지구 및 시행자지정
- '94. 12 : 공사착공
- '96. 9 : 공동주택용지 조성공급
- '96. 10 : 상세계획수립확정

※ 추진공정 : 40% (계획공정 48%), 보상추진 : 99%

☐ 推進計劃

- '96 . 12 : 용지분양개시
- '97. 1 : 개발계획 및 실시계획 변경 (3차분)
- '97. 6 : 단지조성공사완료 (3차분)
- '97. 9 : 철탑관로 지중화공사완료
- '97. 12 : 조경공사완료 (3차분)
- '97. 12 : 입체교차로 공사완료
- '97. 12 : 공사준공

# 住宅建設 및 管理

## 1. 住宅建設

### □ 事業概要

- 위 치 : 유성구 원내동 택지개발지구내
- 규 모
  - ┌ 주택 : 1,320호 (17, 21, 23평형)
  - └ 상가 : 25개소
- 사업기간 : '93. 1 ~ '95. 11
- 사 업 비 : 54,890백만원

### □ 推進實績

- '96. 4 : 주택분양완료
  - '95년말 분양 : 554세대 (42%)
  - '96 분 양 : 776세대
- '96. 4 : 상가분양완료 (25개소)
- '96. 11 : 관리사업 이관

### ◀ 발전 방향 ▶

- 건설배경 : 정부의 200만호 건설계획에 부응
- 문 제 점 : 복도식구조와 소형평수위주 건설로 분양성저감
- 발전방향
  - 향후 건설시 중앙출입식구조와
  - 선호도가 높은 평형으로 상향조정

## 2. 賃貸住宅管理

### □ 事業概要

#### ○ 現 況

아파트별	위 치	주 택	상 가	관 리 기 간	비 고
계	-	3,300세대	48개소	-	- 주택관리 전문업체에 위탁관리
보 라	서구 삼천동 994	870	17	'91. 9 ~ 영구	
한마음	대덕구 법2동 188	1,770	20	'92. 11 ~ 영구	
송 강	유성구 송강동10	660	11	'94. 8 ~ 영구	

※기관리중인 둔산보라장기임대아파트 630호는 일반분양실시

### □ 推進實績

- 임대운영관리 전산화 : 입주민관리, 임대료관리
- 동파민원 보완공사완료 (5,104세대)
- 입주자실태조사 및 재계약체결
  - 재계약대상 1,530세대중 1,430세대계약완료(93.5%)
  - 상가 27호중 26호 계약완료 (96.3%)

### □ 重點運營

- 관리전산화 및 입주자실태조사 실시
- 시설물 정기안전점검 및 하자보수철저시공
- 위탁관리업체 지도감독 철저히 민원의 신속처리

### 3. 賃貸滿了 아파트分讓

#### □ 事業概要

- 위 치 : 서구 삼천동 둔산보라 장기임대아파트
- 규 모 : 4개동 630호
  - └ 17평형 : 480세대
  - └ 20평형 : 150세대
- 분양전환 : '96. 10. 1
- 분양방법 : 입주자 우선분양

#### □ 推進狀況

- '96. 5 : 분양전환 기본계획수립 및 안내문 발송
  - '96. 7 : 입주자 사실조사 및 동대표와 협의
  - '96. 8 : 분양대상자 및 분양가결정
  - '96. 9 : 분양계약체결
- ※ 분양현황

대	상	분	양	미	분	양	비고
630호		623호		7호			- 채권압류 : 3건
							- 계약포기 : 2건
							- 주택소유 : 2건

#### □ 現物資産의 現金化

(단위:백만원)

분양총액	반 환 금			수입
	계	국민주택기금대환	임대보증금	
16,118	9,169	5,985	3,184	6,949



## 未分讓宅地・商街分讓

### □ 未分讓現況

(단위:백만원)

구 분	수 량	금 액	비 고
계		39,030	
택 지	96필지 20,396평	37,623	법동외 5개지구
상 가	16호	1,407	하나로등 3개지구

### □ 分讓實績

(단위:백만원)

구 분	'96 목 표		실 적		금액대비
	면 적	금 액	면 적	금 액	
계	-	11,961	-	9,827	82%
택 지	8,600평	11,269	7,874평	9,289	82%
상 가	8호	692	6호	538	78%

### □ 推進計劃

- 전사원 판촉요원화 총력경주
- 홍보매체 적극활용으로 분양홍보강화 (신문, 생활정보지 등)
- 현 여건에 부합되는 용도로 변경추진

- 방 법 : { 근린생활용지 ⇒ 준주거용지  
 대규모 필 지 ⇒ 적정규모 용지로 분할

#### ◀ 용 도 변 경 시 효 과 ▶

- 실용적인 획지분할로서 조기분양 예상
- 수익성있는 용도변경으로 분양수입 증대

## 有料駐車場管理

### □ 事業概要

- 위 치
  - 하 상 : 동, 중구(대흥교 ~ 인창교)
  - 노 상 : 중교가구통, 대전여중옆, 풍년갈비앞, 제일은행통, 도청뒤
- 사 업 량 : 7개소(하상 2, 노상 5) 707면(하상 420, 노상 287)
- 관리인원 : 19명
- 사 업 비 : 645백만원

### □ 推進実績

- 동구하상주차장 자동관제시스템 설치 (2개소)
- 노상주차장 실태조사 실시
  - 대 상 : 5개구간 11개소
  - 조사기간 : '96. 10. 28 ~ 10. 30 (3일간)
  - 조 사 자 : 사무직 사원 (연인원 36명)
    - ※ 회전율조사후 목표량부여(기존 1일 4,500백원/면당→6,000원/면 으로조정)
- 주차관리원의 집단행동 및 비위자 징계조치
  - 집단행동자 : 정직 1명, 견책 11명
  - 비위관리원 : 해고 1명 및 횡령액회수 (15,486천원)
    - ※ 주차관리원의 집단행동기간중('96. 10. 4 ~ 10. 9)일반직사원 배치근무
- 주차관리원 자질향상을 위한 교육실시(8회)
  - ※ 경영성과 : 수익 39백만원 (수입 513, 지출 474)

### □ 運營方向

- 중구 하상 주차장에 자동관제시스템 설치로 효율적관리도모
- 유료주차장(하상) 주변 단체정기주차권 발행
- 요원별 징수목표액 설정관리 및 실태조사강화

## '97 事業構想

- 유통단지조성
- 송촌지구공동주택건설
- 페아스콘재생사업
- 서남부권개발

## 流 通 團 地 造 成

### □ 事業概要

- 위 치 : 유성구 관평동 일원
- 면 적 : 165천평 규모
- 시설규모 : 복합화물터미널, 창고시설, 집배송, 도소매단지,  
정보유통업무단지
- 사업기간 : '95. 11 ~ '99. 12
- 사 업 비 : 237,679백만원
- ※ 민간자본유치조성

### □ 推進実績

- '96. 3 : 참여희망업체 사전협의 (한국물류협회외 40개업체)
- '96. 10 : 타당성검토 및 기본계획 수립

### □ 推進計劃

- '97. 1 : 국가유통단지지정 (건설교통부)
- '97. 4 : 유통단지 사업자 지정 (대전시)
- '97. 4 : 기본 및 실시설계용역
- '97. 10 : 용지보상 착수

### □ 年次別 投資計劃

(단위:억원)

구 분	계	1997	1998	1999	비고
계	2,377	300	1,077	1,000	
자 기 자 금	302	100	202	-	
민자은행차입금	2,075	200	875	1,000	

## 宋村地區共同住宅建設

### ☐ 事業概要

- 위 치 : 대덕구 송촌동 택지개발사업 지구내
- 사업규모
  - 세 대 주 : 450세대(24평형 180, 31평형 270)
  - 부지면적 : 19,461㎡(5,887평)
  - 주차시설 : 450면
- 사업기간 : '96. 12 ~ '99. 11
- 사 업 비 : 36,213백만원

### ☐ 推進計劃

- '97. 3 : 기본계획 수립
- '97. 5 : 기본 및 실시설계완료
- '97. 5 : 사업계획승인
- '97. 8 : 공사착공
  - ※ '99. 11공사준공

### ☐ 年次別 投資計劃

(단위:백만원)

계	'97년도	'98년도	'99년도	비 고
36,213	6,770	13,250	16,193	

## 廢 아 스 콘 再 生 事 業

### □ 事業概要

- 위 치 : 장기위생매립장내
- 부지면적 : 약 2,500평
- 주요시설 및 장비
  - 파쇄기 및 재생프랜트 : 각 1대 (60톤/시간)
  - 로우더 1대, 굴삭기 1대, 덤프 3대
- 소요인력 : 13명
- 사 업 비 : 1,200백만원
  - ※ 자체사업으로 추진
- '97처리목표 : 총 60,000톤

### □ 推進計劃

- '96. 12 : 사업계획수립 및 승인신청
- '97. 2 : 사업입지 승인요청
- '97. 4 : 부지조성공사착공 및 재생프랜트발주
- '97. 10 : 시설준공 및 시험가동

#### ◀ 재 활 용 용 도 ▶

○ 도로포장용 및 보수공사용 기층재로 활용

○ APT단지 포장용으로 공급

## 西 南 部 圏 開 發

### ☐ 事業概要

- 위 치 : 서남부생활권내 도안지구, 가수원지구
- 면 적 : 550천평
- 사업기간 : '97. ~ 2000
- 사 업 비 : 471,436백만원

### ☐ 推進方向

- 협약방식에 의한 개발사업으로 민간자본유치시행
  - 택지개발사업 300천평(도안지구, 가수원지구)
  - 물류단지조성 250천평(도안지구)
- 민자유치사업시행으로 천변고속화도로 병행건설
  - 갑천 가수원교 ↔ 만년교간 (L = 5.2km, B = 30m)
- 천변도로와 연결된 체육시설사업추진

### ☐ 推進計劃

- '97. 1 : 개발계획수립 및 민자유치방법 결정
- '97. 2 : 민자유치계획 승인신청
- '97. 5 : 민자유치계획 공고 및 투자자선정
- '97. 6 : 민자유치 협약체결
- '97. 7 : 예정지구 및 시행자지정 신청