

대전광역시지하철건설본부설치조례안

의안 번호	127
----------	-----

제출년월일 : 1996. 3

제 출 자 : 대전광역시장

1. 제안이유

도시교통난 해소를 위하여 추진중인 도시철도건설사업의 건설운영 기본계획이 '96. 2. 16 건설교통부로 부터 확정되어 '96년 10월에 1호선을 착공할 계획이므로 도시철도건설사업을 효율적으로 추진하기 위하여 도시철도건설추진 조직인 지하철기획단을 지하철건설 본부로 확대 보강하고자 함.

2. 주요골자

가. 지하철 건설에 따른 계획수립·설계·건설공사시공등의 업무를 효율적으로 추진하기 위하여 관내에 지하철건설본부를 둬.

(안 제1조, 제2조, 제3조)

나. 본부장은 지방부이사관 또는 지방시설부이사관으로 보함.

(안 제4조)

다. 이 조례시행과 동시에 대전광역시 지하철기획단 설치조례는 폐지함.

(안 부칙 제2항)

3. 참고사항

가. 도시철도(지하철) 건설계획

- 총 연 장 : 5개노선 102.35km
- 총사업비 : 49,951억원
- 공사기간 : 1996년 ~ 2021년
- 최초착공시기 : 1996년 하반기 (제1호선 제1구간)
- 최초개통예정시기 : 2001년

나. 그동안 추진상황

- '91. 9 ~ '93. 10 : 도시철도건설 타당성 조사
- '94. 6. 11 : 1호선 기본설계 용역
- '94. 10 : 중앙로 지하상가 구간 지반조사
- '95. 1. 26 : 도시철도건설 기본계획 공청회 개최
- '95. 2. 28 : 1호선 실시 설계 및 기타용역 집행계획 공고
- '95. 3. 14 : 도시철도건설 운영 기본계획 승인신청
- '95. 12. 26 : '96 국비지원 통보(50억원)
- '96. 2. 16 : 도시철도건설 · 운영기본계획확정 (건설교통부승인)

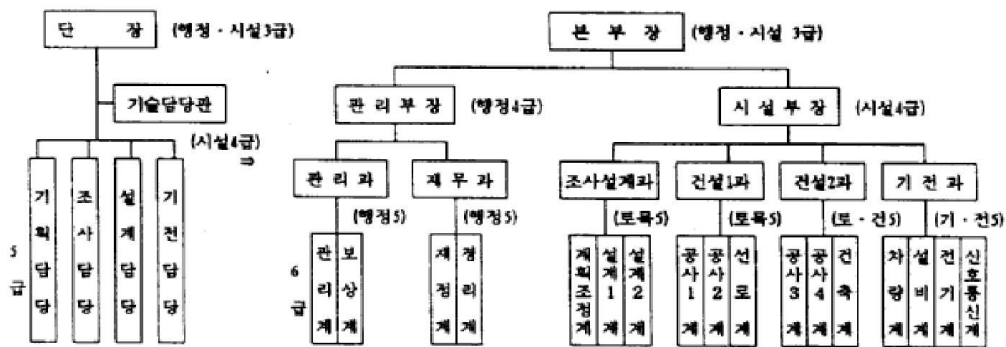
다. 향후추진계획

- '96. 4 : 도시기본계획 반영 및 도시계획시설 결정
- '96. 5 : 도시철도건설사업 면허 취득신청
- '96. 6 : 도시철도건설 · 운영사업계획수립 및 승인신청
- '96. 7 : 1호선 1구간 실시설계 완료
- '96.10 : 1호선 공사 착공

라. 지하철건설본부 설치안

○ 기구 : 지하철기획단 폐지 → 지하철건설본부 설치

· 1기술담당관 4담당 폐지 → 2부 6과 17계 설치



○ 정 원 : 지하철기획단 (22명) → 지하철건설본부 (86명) = 증64명

구 분	계	3 급	4 급	5 급	6급이하
지하철 기획단	22	1	1	4	16
지하철건설본부	86	1	2	6	77
증 원	64		1	2	61

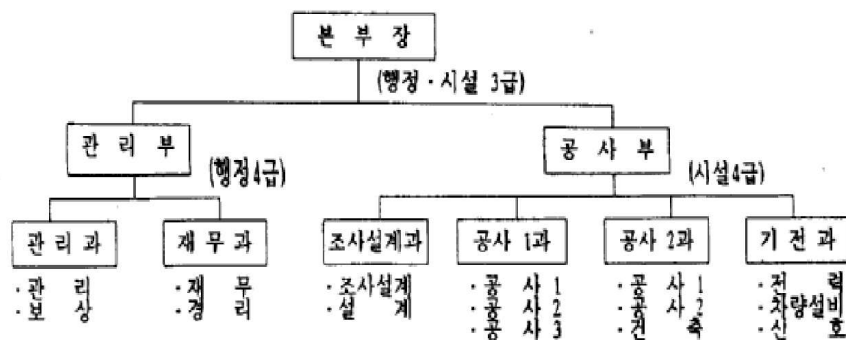
마. 타 광역시 설치사례

○ 대 구

· 설치년월일 : '91. 4. 1

· 본 부 장 : 행정·시설3급

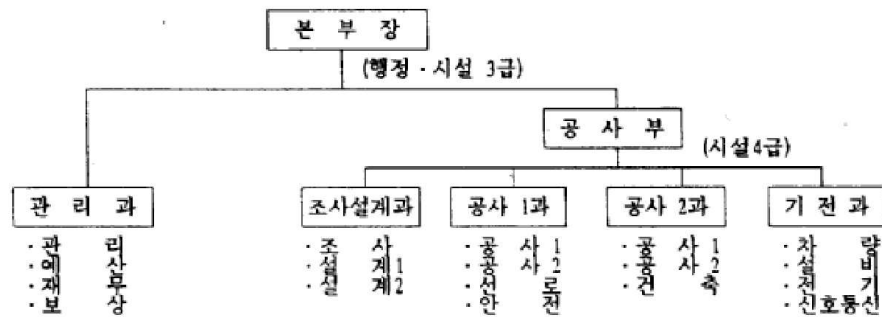
· 기 구 : 2부 6과 15계



· 정 원 : 90명 (3급1, 4급2, 5급6, 6급15, 7급이하 66)

○ 인 천

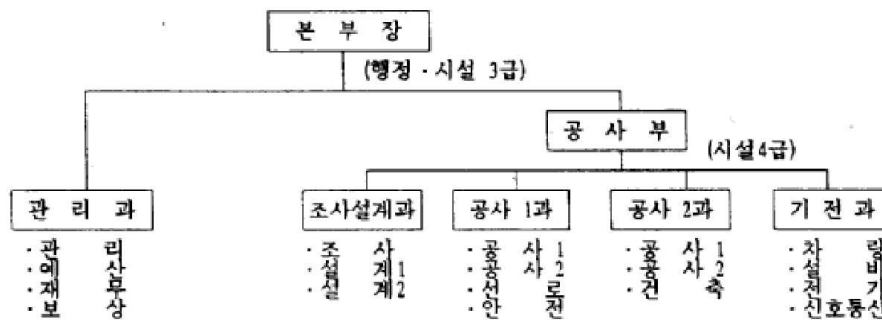
- 설치년월일 : '92. 6. 30
- 본 부 장 : 행정·시설3급
- 기 구 : 1부 5과 18계



- 정 원 : 86명 (3급1, 4급1, 5급5, 6급18, 7급이하 61)

○ 광 주

- 설치년월일 : '96. 2. 17
- 본 부 장 : 행정·시설3급
- 기 구 : 2부 6과 16계



- 정 원 : 86명 (3급1, 4급1, 5급5, 6급18, 7급이하 61)

대전광역시조례 제 호

대전광역시지하철건설본부설치조례안

제1조(목적) 지하철건설에 따른 기본계획수립 및 설계·시공등 업무를 효율적으로 추진하기 위하여 대전광역시 지하철건설본부(이하“본부”라 한다)를 둔다.

제2조(위치) 본부는 대전광역시관내에 둔다.

제3조(업무) 본부는 다음의 업무를 수행한다.

1. 지하철 건설업무의 기획·조정
2. 지하철 건설 기본조사·계획 및 설계에 관한 사항
3. 지하철 건설공사에 관한 사항
4. 지하철 용역업무에 관한 사항
5. 보상 및 기타 지하철에 관한 사항

제4조(본부장) ①본부에 본부장을 두며, 본부장은 지방부이사관 또는 지방시설부이사관으로 보한다.

②본부장은 시장의 명을 받아 본부의 업무를 처리하며, 소속공무원을 지휘·감독한다.

제5조(공무원) 본부에 필요한 공무원은 시장이 따로 규칙으로 정한다.

제6조(시행규칙) 이 조례 시행에 관하여 필요한 사항은 규칙으로 정한다.

부 칙

①(시행일) 이 조례는 공포한 날부터 시행한다.

②(다른조례의 폐지) 이 조례시행과 동시에 대전광역시지하철기획단설치조례 (조례 제2339호, 1993. 12. 31)는 이를 폐지한다.

대전광역시지하철건설본부설치조례안
심 사 보 고 서

1996년 3월 일

내 무 위 원 회

대전광역시지하철건설본부설치조례안

심 사 보 고

1996년 3월 20일

내 무 위 원 회

I. 심사경과

1. 제출일자 및 제안자 : 1996년 3월 14일 대전광역시장
2. 회부일자 : 1996년 3월 15일
3. 상정일자 : 제50회 대전광역시의회 (임시회)
제1차 내무위원회 (1996. 3. 20)
상정, 심의, 원안가결

II. 제안설명요지 (제안설명자 : 기획관리실장)

1. 제안이유

도시교통난 해소를 위하여 추진중인 도시철도건설사업의 건설은
영기본계획이 '96. 2. 16 건설교통부로부터 확정되어 '96년 10월에

1호선을 착공할 계획이므로 도시철도건설사업을 효율적으로 추진
하기 위하여 도시철도건설추진 조직인 지하철기획단을 지하철건설
본부로 확대 보강하고자 함.

2. 주요골자

가. 지하철 건설에 따른 계획수립·설계·건설공사시공등의 업무를 효율적으로 추진하기 위하여 관내에 지하철건설본부를 둠.

(안 제1조, 제2조, 제3조)

나. 본부장은 지방부이사관 또는 지방시설부이사관으로 보함.

(안 제4조)

다. 이 조례시행과 동시에 대전광역시 지하철기획단 설치조례는 폐지함. (안 부칙 제2항)

Ⅲ. 전문위원 검토요지 (전문위원 : 조준봉)

○ 본 안건은 도시교통난 해소를 위한 도시철도 건설사업 기본계획이 96.2.16 건설교통부로부터 확정되어 효율적인 도시철도 건설사업 추진을 위하여 기존 조직인 지하철기획단을 지하철건설본부로 확대 개편하려는 내용임.

○ 주요내용으로는

- 지하철 건설에 따른 계획수립, 설계, 건설공사시공등의 업무를 효율적으로 추진하기 위하여 현행 지하철기획단을 폐지하고 이를 지하철건설본부로 개편하여 신설하려는 것임.

- 본부장은 지방부이사관 또는 지방시설부이사관의 복수직으로 보하도록 하였고

- 하부조직으로는 2부 6과 17계를 설치하는 것인데 본부장밑에 관리부와 시설부를 두고 관리부에는 관리과와 재무과를, 시설부에는 조사설계과, 건설1과, 건설2과, 기전과를 두는 내용임.
- 정원에 있어서는 기존의 지하철기획단 22명에서 4급 1명, 5급 2명, 6급이하 61명등 총 64명이 증원되어 결과적으로 본 지하철본부의 총 정원은 모두 86명이 되겠음.
- 따라서 본 안건은 금년 10월부터 시행예정인 지하철사업의 조기착공과 심각하게 대두되는 도시교통의 조속한 해소를 위해서는 전담기구의 확대설치는 시기적으로 적절한 것으로 봄.

IV. 토 론 요 지 : 생 략

V. 질의 및 답변요지 : 생 략

VI. 심 사 결 과 : 원안가결