

第34回 市議會 臨時會  
産 業 建 設 委 員 會

- '94 上 半 期 -

# 主 要 業 務 報 告

大田直轄市地下鐵企劃團

## 報 告 順 序

I. 一 般 現 況 -----	3
II. 都市鐵道建設基本計劃(案) -----	7
III. '94 主要業務推進狀況 -----	13
◇ 總 括	
◇ 都市鐵道 建設專門性 提高	
◇ 1號線 基本設計用役施行	
IV. '94 下半期 業務 計劃 -----	19
◇ 都市鐵道 業務研鑽	
◇ 都市鐵道建設運營基本計劃 樹立	
◇ 都市鐵道建設 各界意見 收斂	
V. 議會要求事項 處理 -----	25

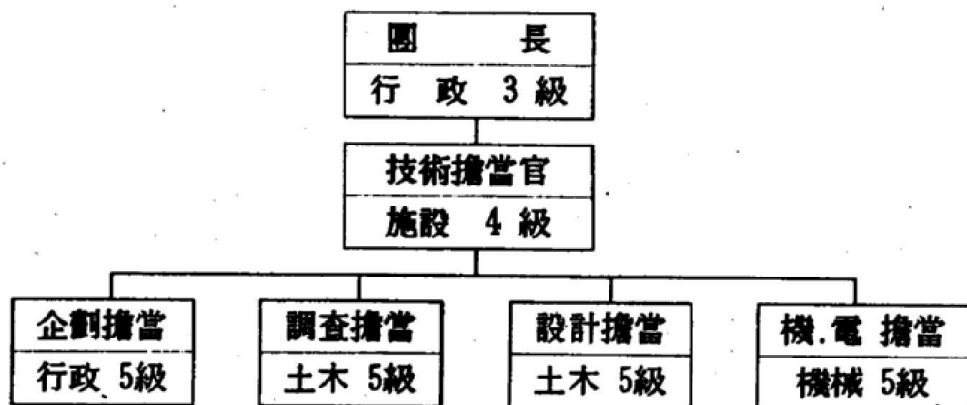
## I. 一 般 現 況

## 一 般 現 況

### ☐ 沿 革

- 1993. 12. 31 : 大田直轄市地下鐵企劃團 設置條例公布  
(第2339號)
- 1994. 1. 4 : 大田直轄市地下鐵企劃團 發足

### ☐ 機 構



### ☐ 正 . 現 員

區分	計	3級	4級	5級	6級	7級	8級	技 能	運轉員
定員	21	1	1	4	4	9		2	
現員	22	1	1	4	7	4	2	2	1
過不足	+ 1				+ 3	△5	+ 2		+ 1

## □ '94 豫算規模

總 1,553,837 千圓

- 人 件 費      434,471 千圓    ( 28 % )
- 經 常 費      119,366    "    ( 8 % )
- 基本設計費    1,000,000    "    ( 64 % )

## ○ 豫算內譯

(單位:千圓)

交 通 企 劃 行 政	地 下 鐵 企 劃 團 運 營
○ 旅 費                      900	○ 基 本 級                  296,672
○ 訪問者、補償金          1,800	○ 手    當                  59,361
○ 基本設計費              1,000,000	○ 一般運營費              75,026
(3,000,000円 債務負擔)	○ 特殊活動費              9,820
○ 資産取得費              840	○ 業務推進費              4,800
	○ 福利厚生費              78,438
	○ 施 設 費                  2,100
	○ 資産取得費              24,080

## Ⅱ．都市鐵道建設基本計劃(案)

## 都市鐵道建設 基本計劃(案)

### ☐ 基本構想

#### ○ 事業概要

노 선 명	구 간	연 장 (KM)	차량기지	정차장 (개소)	사 업 비 (억원)	건 설 기 간
계		120.9 (66.7)		97	19,389	
1 호 선 (주간선)	고속T.M ~유성, 연구단지	21.0	구암동	25	6,024	'96 ~ 2000
2 호 선 (내부순환선)	대전역 ~ 조차장 유천동~공설운동장~ 대전역	22.0	대별동	25	7,317	2001 ~ 2005
3 호 선 (외부순환선)	유성~둔산~삼성동~ 서대전역~용계~유성	23.7	가수원	23	6,048	2006 ~ 2010
전 철 (광역선)	신탄진~옥천, 두개	54.2	조차장	24	철도청시행	'97 ~ 2010

※ ( )는 전철구간 제외한 노선 연장임.

#### ○ 都市鐵道시스템

##### • 輕量, 尖端電鐵

- 무인운전, 고무타이어바퀴, 콘크리트궤도, 제3궤도 전력공급

### ☐ 1號線 計劃

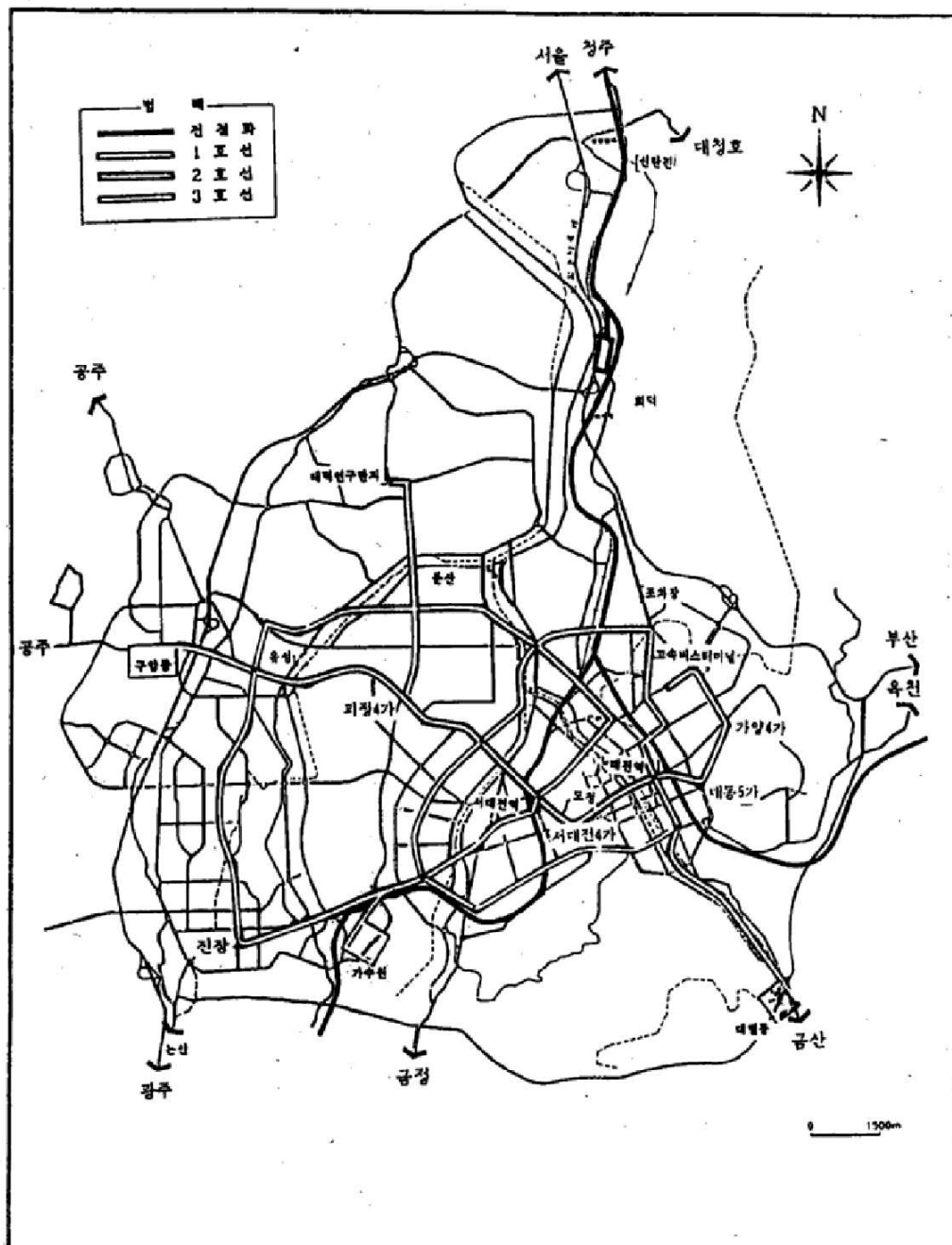
#### ○ 建設計劃

- 1區間(고속TM~수침교) : 8.1KM, 2,819억원, '96~'97
- 2區間(수침교~유성구암동) : 7.64KM, 2,086억원, '98~'99
- 3區間(괴정4가~연구단지) : 5.26KM, 1,119억원, '99~2000

#### ○ 財源調達計劃

- 國費 30%, 市費 27%, 公債 43%

○ 都市鐵道 路線圖





### Ⅲ. '94 主要業務 推進狀況

## 總 括

2000年代 第2의 行政首都 및 交通의 中心地로 발돋움하는  
우리市는,

- 路面交通의 代替機能을 確保
- 輸送體系의 效率性 提高
- 將來 都市開發政策 促進을 위하여
- 地下鐵을 建設, 살기좋은 大田, 未來指向的인 大田을 建設하고자

### 今年 上半期에는

- '94. 1. 4 地下鐵企劃團 發足
- 폭넓은 業務研鑽을 통해 1號線 基本設計 用役 發注
- 完璧한 用役監督 遂行을 위해 技術諮問委員會 構成 運營, 關聯業體 見學 및 技術세미나 參席, 先進都市 業務研修, 專門家 招聘教育, 都市鐵道 實務便覽 發刊 活用等 職員 專門知識 向上에 力點

### 下半期 重点 推進計劃으로

- 1號線 基本設計 用役監督은 課業指示履行 및 最適 設計에 重点
- 最適의 基本計劃 樹立을 위한 技術諮問委員會의 諮問 및 議會, 市民團體 意見 收斂
- 先進都市, 海外研修를 통하여 蓄積된 經驗과 技術을 習得, 完璧하고 快適한 地下鐵 建設의 튼튼한 土臺 마련

## 都市鐵道建設 專門性 提高

### ① 職員自體教育實施

- 時 期 : '94. 2. 18
- 方 法 : 交通開發研究院 研究委員 招聘
- 內 容 : 都市鐵道 基本理論 및 技術

### ② 先進都市 業務研修

- 時 期 : '94. 2 ~ 7
- 方 法 : 先進都市 (서울, 부산, 대구, 인천) 派遣
- 內 容 : 都市鐵道建設業務 研鑽 및 資料 蒐集

※ 선진도시 업무추진중 발생한 문제점 파악 계획 초기단계 반영

### ③ 세미나 參席 및 專門業體 見學

- 세 미 나 : (社團) 大韓地質工學會
- 業 體 : 한진중공업 등 4個 業體

※ 전문지식 확보 및 국내기술 축적 현황 파악

### ④ 都市鐵道 技術諮問委員會 構成 運營

- 人 員 : 60名 (學界 31, 研究員 10, 市議會議員 2, 專門家 17)
- 構成分野 : 交通, 土木, 電氣等 12個 分野
- 機 能 : 分野別 諮問 및 意見收斂
- 運 營 : 3 回

### ⑤ 都市鐵道建設 實務便覽 發刊

- 內 容 : 都市鐵道建設業務遂行 實務基本事項 (100부)

## 1號線 基本設計 用役施行

### ☐ 概 要

- 事業量：1號線 21km (停車場 25個所, 車輛基地 1個所)
- 課業內容
  - 基本計劃의 檢討
  - 設計指針 作成
  - 豫備設計 및 概略事業費 算定
  - 交通 및 環境影響評價 實施

### ☐ 그간 推進狀況

- 課業指示書, 設計書 作成：'94. 1 ~ 3
- 技術提案書 評價 및 業體選定：'94. 5. 23
- 用役契約：'94. 6. 11
  - 用役業體：(株) 선진ENG外 4個 共同都給業體
  - 契約金額：2,669百萬원 (豫算額 40億원)
  - 用役期間：'94. 6. 16 ~ '95. 10. 8 (16個月)

### ☐ 向後 推進計劃

- 基本計劃(案) 檢討：'94. 10
- 都市鐵道建設運營基本計劃 提出(交通部)：'94. 12
- 1號線 基本設計完了：'95. 10

## IV. '94 下半期 業務計劃

## 都市鐵道 業務研鑽

### 先進技術 研鑽 — 完璧한 準備와 計劃

#### ☐ 推進方針

- 自體計劃 熟知
- 先進都市 蓄積經驗 研修
- 海外 尖端技術 研修

#### ☐ 推進計劃

- 專門家 招聘教育：'94. 8 ~ 10
  - 方 法：스라이드, VTR, 講義
- 先進都市研修
  - 時 期：'94. 8 ~ 12
  - 方 法：先進都市 派遣教育, 既存 設計資料 蒐集
- 세미나 및 關聯業體 見學：'94. 8 ~ 12
- 海外尖端技術研修：職員 5名
  - 時 期：'94. 8 ~ 9
  - 方 法：尖端電鐵 運營都市 (프랑스등 3개국)
- 都市鐵道 技術諮問委員會 諮問：'94. 8 ~ 12

## 都市鐵道建設・運營 基本計劃 樹立

### 1號線 建設, 運營基本計劃樹立 - 建設運營의 根據 마련

#### ☐ 根 據

- 都市鐵道法 第3條의 2

※ 시장은 도시철도 건설·운영기본계획을 수립, 교통부장관에게 제출

#### ☐ 推進計劃

- 基本計劃(案)檢討 : '94. 7 ~ 10
- 專門家 諮問 및 市民意見 收斂, 市議會 報告 : '94. 8 ~ 11
- 交通部 提出 : '94. 12
- 都市鐵道審議委員會 審議 및 確定 : '95. 6 (예정)  
(委員長 : 交通部 次官)

#### ☐ 基本計劃內容

- 都市交通圈域의 特性, 交通狀況 및 將來의 交通需要豫測
- 都市鐵道建設의 經濟性, 妥當性의 評價
- 概略的인 路線網
- 建設期間 및 資金調達方案을 포함한 建設計劃
- 概略的인 建設費와 中,長期 資金運用計劃
- 建設期間中 都市鐵道 建設地域의 道路交通對策
- 其 他

## 都市鐵道建設 各界意見 收斂

百年大計를 指向하는 模範的인 都市鐵道 建設

### ☐ 推進方向

- 基本計劃 樹立을 위한 專門家 技術 諮問
- 市民 代表機構 및 市民意見 收斂

### ☐ 推進計劃

- 都市鐵道建設 技術諮問委員會 諮問 : '94. 8 ~ 10
  - 分野別로 技術諮問  
(交通 및 都市計劃分野等 4個 分野)
- 市議會 議員 懇談會 開催 : '94. 11
  - 都市鐵道建設基本計劃(案) 意見 收斂
- 記者懇談會 開催 : '94. 11
  - 大田市 出入記者團 : 28名 (中央 11, 地方 17)
- 討論會 開催 : '94. 11
  - 市民, 大學教授, 專門家, 市議員, 交通關聯有關機關,  
社會團體等
- 地方都市計劃委員會 諮問 : '94. 11
  - 地方都市計劃委員 : 22名



## V. 議會要求事項 處理

## 議會要求事項 處理

### 〈 概 要 〉

- ☐ 建議日：'94. 3. 28
- ☐ 內 容：都市鐵道建設基本計劃(案)變更促求 建議
  - 車輛시스템 變更
    - 輕量電鐵(LRT) → 中量電鐵(MRT)
  - 路線變更
    - 既存 市街地 偏重된 路線을 都市發展을 考慮 路線 延長  
2,3號 循環路線 → 大規模 1個 循環路線  
移動時間이 짧은 直線路線(동서, 남북축)으로
  - 西南部生活圈 開發과 並行建設, 不足財源 充當
  - 1號線 建設時 2,3號線 換乘驛 連繫建設
  - 地上建設區間 地下化
  - 關係 公務員 先進國 見聞 擴大 및 市民意見 收斂

### ☐ 處理內容

- 回 信 日：'94. 4. 11
- 內 容
  - 基本設計 段階에서 車輛시스템, 路線, 換乘驛 建設等 建議事項에 대하여 慎重히 再檢討
  - 西南部生活圈 開發時 地下鐵 建設費用 負擔 工事 並行 토록 檢討
  - 都市鐵道建設運營基本計劃(案) 樹立 討論會, 諮問等 各界 意見 收斂 議會 報告後 確定
  - 關係公務員 國內 先進都市 및 先進外國 出張 派遣 技術 習得

### ☐ 推進計劃

- 要求事項에 對하여 充分한 檢討後 基本計劃 樹立