

第28回 市議會 定期會
產 業 建 設 委 員 會

- '93 年度 -
主 要 業 務 報 告

建 設 住 宅 局

報 告 順 序

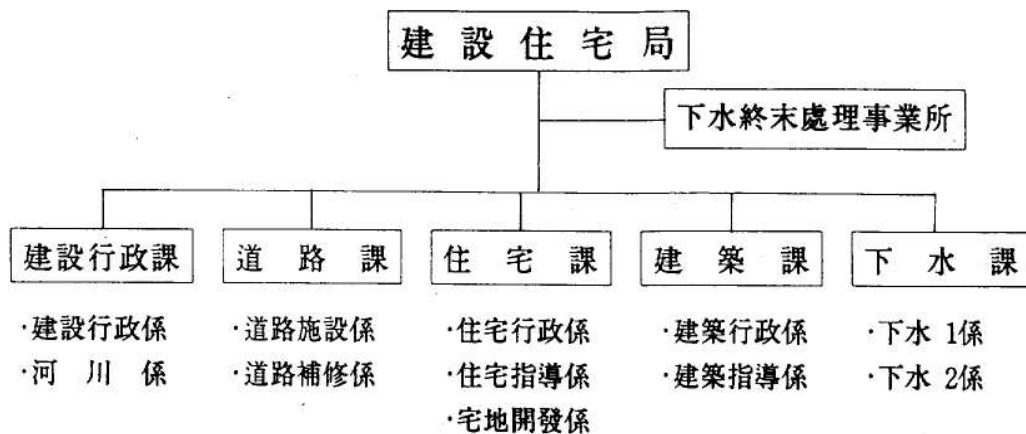
- ◇ 一 般 現 況
- ◇ 總 括
- ◇ '93 主要業務 推進狀況
- ◇ '94 主 要 業 務 計 劃
- ◇ 民願 監査處理 및 法令改正

※ 附 錄：有 關 機 關 施 行 事 業

一 般 現 況

機 構 與 機 能

□ 機 構



□ 定 員

區 分		計	4 級	5 級		6 級		7 級		8 級		技能職
			施 設 書記官	行政	土木 建築	行政	土木 建築 機械	行政	土木 建築	行政	土木 建築	
計		116	1	4	13	4	14	3	14	6	3	54
本 廳	小 計	58	1	4	12	3	12	2	10	5	1	8
	建設行政課	16	1	2	1	1	2	1	2	1	1	4
	道 路 課	10			3		3		2	1		1
	住 宅 課	12		1	3	1	3	1	1	1		1
	建 築 課	12			3		3		4	1		1
	下 水 課	8		1	2	1	1		1	1		1
事業所	下水終末處理 事業所	58			1	1	2	1	4	1	2	46

□ 課別 機能

區 分	主 要 分 掌 事 務	備考
建設行政課	<ul style="list-style-type: none"> ○ 局業務의 總括 調整 ○ 專門建設業 免許 및 重機業務 指導監督 ○ 災害業務의 綜合計劃 樹立 ○ 河川 綜合 開發計劃 樹立 	
道 路 課	<ul style="list-style-type: none"> ○ 道路, 橋梁, 地下道, 陸橋 新設擴張 및 築造計劃 樹立 ○ 街路燈 施設計劃 및 指導監督 ○ 道路鋪裝計劃 樹立 및 調整 ○ 未 補償 道路敷地 및 登記 業務 	
住 宅 課	<ul style="list-style-type: none"> ○ 住宅建設 綜合計劃 및 調整 ○ 住宅建設 事業者 및 共同住宅 管理業體 指導監督 ○ 宅地開發供給 計劃 樹立 및 綜合 調整 統制 ○ 住宅建設事業 計劃 承認 ○ 住宅 資材 生產業體 指導監督 	
建 築 課	<ul style="list-style-type: none"> ○ 建築行政의 綜合計劃 및 調整 ○ 建築行政 및 建築士 指導監督 ○ 無許可 建築物 整備 및 團束 	
下 水 課	<ul style="list-style-type: none"> ○ 下水行政의 綜合計劃 및 調整 ○ 下水終末處理場建設 및 遮集管渠施設 ○ 公共 下水道 設置 認可 및 許可 ○ 下水終末處理事業所 指導監督 	
下水終末處理 事 業 所	<ul style="list-style-type: none"> ○ 下水終末處理場 運營 및 維持管理 ○ 遮集管渠 維持 管理 ○ 下水의 衛生的 處理 및 放流의 水質管理 	

建設一般現況

□ 都市開發 指標

('93. 10. 31 現在)

區 分	單 位	大 田	釜 山	大 邱	仁 川	光 州
道路鋪裝率	%	94.0	90.8	86.7	96.0	98.0
住宅普及率	‰	77.6	64.1	66.7	74.2	74.7
下水道施設率	‰	68.2	55.9	74.7	75.1	66.2
下水處理率	‰	38.0	71.0	26.0	38.0	70.0
河川改修率	‰	74.5	78.3	85.0	43.0	75.4

※ 道路率：20.38%

□ 道 路

(單位：km)

區分 道路別	總延長	鋪裝道	%	非鋪裝道	備 考
計	1,225.8	1,083.5	94	142.3	未開發道路：522.7km
高速道路	43.4	43.4	100	—	
國 道	85.4	85.4	100	—	
市 道	1,097.0	954.7	93	142.3	

□ 橋 梁

(單位：km)

區分 道路別	計		橋 梁		陸 橋		地 下 道	
	個所	延 長	個所	延 長	個所	延 長	個所	延 長
計	190	13,768	172	11,809	11	1,808	7	151
國 道	143	9,859	131	8,609	6	1,115	6	135
市 道	47	3,909	41	3,200	5	693	1	16

☐ 住宅現況

(單位：戶)

計	類 型				
	單獨住宅	아파트	聯立住宅	多世帶住宅	非住居用 建物内住宅
207,022	(47.9%) 99,232	(40.7%) 84,194	(5.6%) 11,516	(3.6%) 7,520	(2.2%) 4,560

※ 住宅普及率：普通世帶 266,717戶의 77.6%

☐ 建築士事務所 現況

○ 73個所：綜合 18, 單獨 55

☐ 河川現況

(單位：km)

區 分	河川數	流路 延長	改 修			備 考
			總延長 (兩岸)	改修 實績	%	
計	31個所	203.6	309.1	230.5	74.5	※改修는 兩岸堤防 延長임.
直轄河川	4	74.7	63.6	58.2	91.4	錦江, 甲川, 柳等川, 周原川
地方河川	1	7.7	14.9	14.4	96.6	大田川
準用河川	26	121.2	230.6	157.9	67.5	豆溪川外 25個所

☐ '92 降水量 및 災害現況

區 分	'92 年	同 期 對 比		備 考
		92.10月末	93.10月末	
降水量	1,036.9 ^{mm}	940 ^{mm}	1,353 ^{mm}	10년평균 강수량 1,353.5 mm
災害現況	우박被害 農耕地 100.3 ha	—	住宅全破 2 棟	入住 完了

□ 下水道 施設

(單位: km)

總 延 長	施 設	%	未 施 設	備 考
2,425	1,654	68.2	771	

□ 建設業體 現況

○ 建設業

區 分	業 體 數	業種數	資 本 金 基 準
計	410	611	
一 般, 特 殊 建 設	42	55	法人 10億 以上 個人 20億 以上
專 門 建 設	368	556	法人 1億 以上 個人 2億 以上

○ 住宅建設業

計	住宅建設 및 宅地造成	住宅建設	宅地造成	備 考
157業體	8	148	1	

○ 重機業體 現況

計		貸 與 業 體		整備業體	備 考
業 體	台 數	業 體	台 數		
26	3,915	19	3,915	7	

※ 機種別 內譯

計	불도 저	굴삭 기	로우 더	지게 차	덤프 트럭	기중 기	로울 러	믹서 트럭	펌프 카	공 기 압축기	천공 기	기타
3,915	159	2,093	68	241	1,028	46	26	103	93	33	14	11

總 括

□ 主要實績

- EXPO 大會場을 中心으로 道路網 擴充과 交通區劃線 塗色으로 交通滯症 解消
 - 道路開設 및 擴鋪裝 : 31個 路線 - 43.26 km
 - 道路區劃線 塗色 - 762 km
 - 街路燈 施設 및 改良 - 32個 路線 1,178 燈
 - 步道整備 - 13個 路線 18.4 km
- 3大 河川 整備計劃 推進

3大 河川 10.9 km를 整備하여 災害豫防 및 EXPO 行事準備에 完壁을 기하였음

 - 河川整備 : 저수로, 저수호안공사, 고수부지, 산책로 등 造成
 - 小河川 覆蓋 : 6個所 1,834 m
 - 準用河川 整備 基本計劃 用役 : 6個 河川
- 法秩序 確立을 위한 「새秩序 새生活運動」의 持續的 推進
 - 露店商 路上積置物 整備 團束
 - 零細露店商 生計 支援對策 推進
 - 無許可 建物 整備 및 團束
- 災害豫防事業 施行
 - 解氷期 安全診斷 實施 : 3回
 - 災害 脆弱地區 構造物 改補修 : 10件 2,313百萬원

○ 住宅建設 事業 推進

- 住宅建設計劃 23,600戶중 26,050戶 建設(110.4%)
- 宅地開發 法洞 松江 木上 石峰 등 4個 地區 434千坪 造成 完了

○ 下水處理場 建設

- 下水終末處理場 2段階 擴張工事を計劃 工程대로 '93. 12末 竣工.
· 下水處理率 38% → 63%로 伸張

□ 아쉬웠던 點

- 大單位 工事場 周邊의 흙먼지 飛散 防止 對策未洽으로 一部 市民 不滿 造成
- 老朽橋梁 安全診斷 實施 結果 補修對象 6個 橋梁에 대하여 年内 完全 補修하지 못한 點.

□ 向後課題

- 모든 工事に 있어서 施工, 竣工, 事後管理에 이르기까지 完璧하고 徹底하게 執行하여 특히 大單位 工事場에 現場監督을 強化하여 不實工事が 이루어지지 않도록 最善을 傾注
- 3大河川을 開發하여 市民의 休息處 提供
- 下水處理施設 擴充
 - 1997년까지 下水處理 3段階 建設 → 600,000m³/日
 - 下水發生量 79% 處理 (1日下水發生量 759,000m³/日)

'93主要業務 推進實績

1. 河川整備事業 推進
2. 東西貫通道路 建設
3. 川邊高速化道路 都市計劃施設決定 及 實施設計
4. 道路建設事業推進(區 施行)
5. 交通區劃線 塗色
6. 道路臺帳 作成
7. 橋梁安全診斷
8. 災害對策
9. 公共用地 編入土地 補償
10. 露店商 及 路上積置物 整備
11. 住宅建設事業推進
12. 宅地開發事業推進
13. 屯山新都市建設
14. 共同住宅 瑕疵 關聯 民願處理
15. EXPO 行事場 建築物 工事完了
16. 下水處理場 2段階施設 工事 推進
17. 遮集管渠施設 工事 推進實績

1. 河川整備事業 推進

① 3大河川 綜合開發 推進實績

3大河川 - 10.9km 整備, - 7,130百萬元

- EXPO場 周邊可視圈 重點整備 - 甲川, 柳等川, 大田川
- 整備内容 - 비탈면整備, 低水護岸工事, 高水敷地, 잔디포 造成

□ '93 整備實績

(單位: 百萬元)

河川別	事業規模		事業費	進度(%)	備考
	延長(km)	事業區間			
計	10.9		7,130	100	
甲 川	3.7	갈마2교~과기원앞 대덕대교~원촌교하류	3,139	100	
柳 等 川	3.6	가장교~도마교 삼천교~수침교	3,275	100	
大 田 川	3.6	유등천합류점~호남철교 문창교~옥계교	716	100	

② 小河川 覆蓋工事 推進

(單位：m, 百萬元)

事業名	總計劃		'92까지 實績		'93 實績		'94 計劃		將次計劃		備考
	事業量	事業費	事業量	事業費	事業量	事業費	事業量	事業費	事業量	事業費	
計	4,603	17,950	963	2,680	1,513	4,500	850	3,600	1,277	7,170	
가 양 천 암거공사	2,190	9,400	908	2,500	390	1,400	200	1,000	692	4,500	
동 산 천 암거공사	1,113	3,170			613	1,400	200	600	300	1,170	
덕 암 천 암거공사	1,000	4,680	55	180	210	1,000	450	2,000	285	1,500	
오 정 천 무 계 천 암거공사	180	500			180	500					
연 축 천 암거공사	120	200			120	200					

○ '93 工事進度：90%

③ 準用河川整備 基本計劃 樹立 推進

(單位：百萬元)

區分	總對象	'92까지 實績	'93 施行	殘量
個所數	26 個 川	15 個 川	6 個 川	5 個 川
事業費	218	96	72	50

○位 置：周原川の 5個河川 26.3km

※ 周原川, 新東川, 山谷川, 炭洞川, 星田川, 龍湖川

○用役業體：(株) 삼화기술단 (대표 조연재)

○進 度：80%

2. 東西貫通道路建設

☐ 事業概要

(單位：百萬圓)

段階別	位 置	事業量	事業費			備 考
			計	市費	其他	
計	대전역 광장 ~ 소제동 (동부선)	L=678m B=30m	38,570	34,370	4,200	其他는 中央路 造成利益金
第1段階	신안동 ~ 소제동	L=177m	4,462	2,500	1,962	'94. 6. 30 竣工
第2段階	신안동 ~ 철도부지	L=107m	5,327	4,000	1,327	
第3段階	철도부지 ~ 정동	L=394m	28,781	27,870	911	第3段階 事業費 철도청과 협의

☐ 推進実績

○ 第1段階事業 着工

・ 事業期間：'93. 4. 10 ~ '94. 6. 30

・ 進 度

－ 補 償 － 土地 24筆地 3,357㎡중 11筆地 812㎡ 補償

－ 建物 17件中 14件 補償

※ '93. 11. 15 未補償分 法院供託

－ 橋梁架設 (L=40m, B=30m)：橋脚 2기 完了, 橋脚 2기 施工中

☐ 向後 推進

○ 第2段階事業은 '94豫算確保 施行

○ 第3段階事業은 大田驛 民資驛舍 建立과 連繫推進

4. 道路建設事業推進 (區施行事業)

① 道路開設 및 鋪裝實績

(單位：km/百萬원)

區 分		計	東 區	中 區	西 區	儒城區	大德區
路線數 (件)		31	10	9	6	2	4
延 長 (km)		43.26	10.57	10.09	11.20	1.7	9.7
事業費(百萬원)		5681.9	2401.3	1984.4	786.2	532	510
實 績	完 工	15	5	2	3	1	3
	推 進 中	17	5	7	3	1	1
	進度(%)	72	77	61	72	70	80

※ 市費 50% 補助事業임

② 步道整備事業

- 事業概要：13個 路線 18,400m
- 事業費：2,000百萬원 (市費 600, 區費 1,400百萬원)
- 進 度：100%

③ 街路燈 新設 및 改良

- 事業概要

區 分	事業量(燈)	事業費(百萬원)	備 考
街路燈新設 및 改良	新 設：454 改 良：324	1,000	※ 市費 50% 補助
거리밝히기 事業	保安燈：400	100	※ 市費 50% 補助

- 進 度：100%

5. 交通區劃線塗色

☐ 事業概要

(單位：km/m²)

區 分	計	中央線	車 線	橫斷步道	路面標識	備 考
延 長	762	489	273	1,281 個所	5,400 個所	
面 積	247,579	73,409	41,105	86,746	46,319	

☐ 推進實績

○事業期間：'93. 6 ~ 7. 30 (完了)

○事業費：689 百萬圓

○施行機關：中部警察署 외 3個 警察署

※ '94부터는 忠南地方警察廳에서 統合施行 豫定

6. 道路臺帳 作成

☐ 推進實績

(單位：km/百萬圓)

區 分	事業量 (km ²)		事業費 (百萬圓)	進度(%)	備 考
	臺帳作成	電 算 化			
計	123	123	5,463	48	
既 完 了	40.92	40.92	1,651	100	
'93推進	21.72	21.72	1,000	60	
'94以後	60.36	60.36	2,812		

※ 用役業體：(株) 三友技術團

☐ 期待效果

○各種 建設工事時 地上 및 地下埋設物現況 資料活用

○道路占用料 賦課資料로 活用 - 韓電柱 通信, 도시가스 등

7. 橋 梁 安 全 診 斷

□ 推進實績

- 對象橋梁：대흥교, 보문교, 복수교, 봉곡2교, 삼선교, 영교
- 用役期間：'93. 4. 23 ~ 8. 22
- 用 役 費：35 百萬元

※ 用役遂行：大田産業大學校附設 建設安全技術研究所

□ 診斷結果 및 整備

(單位：百萬元)

橋 梁 名	規 模	診 斷 結 果	整備實績	所要事業費
대 흥 교	L= 72m B= 20m	노후화로 인하여 조속 보수 요망	· '93追更豫算確保 設計用役 完了 · '93. 12月中 着工 豫定(建設本部施行)	700
보 문 교	L= 72m B= 25m	〃	· 設計用役 完了 · '93. 12月中 着工 豫定(建設本部施行)	1,800 既確保 1,300 '94豫算反映 500
복 수 교	L=154m B= 6m	새마을교량으로 重 車輛으로 通行時에 問題가 있으므로 改良必要	'94 豫算確保 施行 施行計劃(區廳施行)	1,700
봉곡2교	L=135m B= 4m	새마을橋梁으로 老 朽되어 改良必要	〃	600
영 교	L= 99m B= 14m	지속적 관찰 필요	—	
삼 선 교	L=128m B= 30m	이음조인트보수	'93. 12 以前 施行 豫定(建設本部施行)	7

※ 管内 全橋梁에 대하여 年2回 定期 및 隨時點檢

8. 災 害 對 策

☐ 災害豫防 事前 準備

- 解氷期 安全診斷 實施：6回(2, 3月, 月 3回씩 實施)
- 災害脆弱地區 構造物 改補修實施：11個所('93. 5月 完了)
- 大規模 工事場 安全診斷 實施：51個所 點檢('93. 5月)
- 防災訓練 實施：
'93. 5. 12 ~ 5. 14. 中央과 連繫한 圖上 및 實際訓練 實施

☐ 災害 豫防 事業 施行

(單位：百萬圓)

區 分	事 業 規 模	事 業 費			進度 (%)	備考
		計	市費	區費		
계	10 件	2,327	1,465	862	90	
排水不良地域 改 修 事 業	• 동산천개수 L=613m	1,400	700	700	80	東區
災害對策狀況室 設 置	• 組立式 建物 35坪 増築	45	45	—	100	市
災害脆弱地區 및 構造物改補修	• 解氷期 脆弱地區 및 災害 豫防事業	250	250	—	100	東區 市區 大德區
災害危險地區 改 良 事 業	• 東區 龍雲洞 山沙汰 外 6件	632	470	162	80	各區

9. 公共用地 編入土地 補償

☐ 補償計劃

(單位：千m²/百萬圓)

區分	總 對 象			'92까지 補償			'93補償 計劃			未 補 償		備考
	筆地數	面 積	補償額	筆地數	面 積	補償額	筆地數	面 積	補償額	筆地數	面 積	
計	1,504	1,904	13,114	626	636	3,601	82	64	1,168	796	1,204	
河 川	1,339	1,863	7,340	557	624	2,200	62	60	668	720	1,179	
道 路	165	41	5,774	69	12	1,401	20	4	500	76	25	

☐ 補償實績

- 河 川：62筆地中 20筆地 151百萬圓 補償 完了(23%)
- 道 路：20筆地中 15筆地 401百萬圓 補償 完了(80%)

☐ 向後 對策

- 河 川：國費 增額 建議
- 道 路：每年 1,000萬圓 以上 豫算確保

※ 基 準

- ・ 直轄河川：國費 2/3, 地方費 1/3(市費 50%, 區費 50%)
- ・ 地方河川：地方費(市費 50%, 區費 50%)
 - 河川編入土地 - '86년부터 補償
 - 補償根據：河川法中 改正法律 附則 第2條 規定
('89. 8. 18. 大統領令)
- ・ 道 路：地方費(市費 100%)

10. 露店商 및 路上積置物 整備

□ 整備実績

○ 5個거리 73露店商 整備

※ 山城洞 風物市場入住 35, 轉業 11, 就業斡旋 5, 商街入住 32.

○ EXPO場 周邊 露店商 整備 - 2,094件

- 車輛 露店商 整備 358件

- 리아카 露店商 整備 430件

- 其他 露店商 整備 1,306件

□ 零細露店商 生計 安定對策 推進

○ 生活安定資金 融資 斡旋 - 17家口 85百萬원

○ '92融資 斡旋分 利子支授 - 26家口 12百萬원

※ 利子 11%中 6% 市費 支援

※ 整備後 露店商 現況

계		금 지 거 리		잠정허용거리		유 도 거 리		품물	비고
거리수	노점상수	거리수	노점상수	거리수	노점상수	거리수	노점상수	시장	
30	621	15		9	159	6	340	122	

11. 住宅建設 事業推進

□ 住宅 建設 推進 實績

(單位：戶)

區 分	計 劃	實 績	比 率	備 考
計	23,600	26,052	110.4%	'93.10月末 現在
公 共 賃 貸	1,070	48	4.5	
公 共 分 讓	4,340	8,876	204.5	
勤 勞 福 祉	3,150	1,140	36.2	
社 員 賃 貸	500	—	—	
民 營 住 宅	14,540*	15,988	109.9	

※ '93年末 總 建設豫定 物量 32,591戶 (目標對比 138%)

12. 宅地開發事業推進

□ 事業概要

(單位：千坪)

區 分	計	事業完了	推 進 狀 況				備考
			小計	工 事 中	開發計劃 承認申請	開發計劃 樹 立 中	
地 區	11個 地區	4個 地區 法洞, 松江 목상, 석봉	7 個 地 區	4個 地區 元內, 文化 屯山 1, 2	2個 地區 宋村, 關離1	1個 地區 關離2	
面 積	3,792	434	3,358	2,758	424	176	
施行者		市	—	<ul style="list-style-type: none"> 市：元內 住公：文化 土開公：屯山1, 2 	<ul style="list-style-type: none"> 市：宋村 住公：關離1 	<ul style="list-style-type: none"> 住公 	

□ 宅地開發事業內譯

① 事業施行地區

(單位：千坪)

施 行 者	地 區 名	面 積	人口 及 住宅計劃		事業期間	進度 (%)	備考
			人 口	住 宅			
計	4個 地區	千坪 2,758	名 252,852	戶 63,213	'86.6.10 ~ 95.12.31		
公營開發事業團	元內地區	74	14,384	3,596	'92.12.22 ~ 95. 6.30	10	
大韓 住宅 公社	文化地區	51	12,644	3,161	'86.6.10 ~ 94.12.30	60	
土 開 公	屯山1地區	2,254	206,444	51,611	'88.3.30 ~ 95.12.31	99	
	屯山2地區	379	19,380	4,845	'91.4.19 ~ 94. 6.30	95	

② 事業準備地區

(單位：千坪)

施 行 者	地 區 名	面 積	準 備 事 項	着工豫定日	備 考
計	3個 地區	600			
公營開發事業團	宋村地區	291	開發計劃 承認申請中	'93. 12	建設部
大韓 住宅 公社	關雎1地區	133	開發計劃 承認申請中	'93. 12	建設部
	關雎2地區	176	地區指定 完了	'94. 下半期	

13. 屯山新都市 建設

〈事業概要〉

- 位 置：西區 屯山, 炭坊, 三川, 月坪, 葛馬洞 一圓
- 事業面積：2,633千坪
- 收容規模：56,456世帶, 225,824名
- 事業費：13,179億원
- 事業期間：8個年('88. 3 ~ '95. 12)
- 事業施行者：韓國土地開發公社

☐ 推進實績

- 補 償：總 2,633千坪 完了
- 工 事
 - 敷地造成：2,633千坪中 2,618千坪(99%)
 - 特殊構造物 施工 完了
 - ・ 共同溝 7.3km, 地下車道 7, 地下步道 8, 步道陸橋 4.
 - EXPO 補助行事場 敷地造成(200千坪) 完了
- APT 建立

(單位：戶)

總計劃	入 住 計 劃 및 現 況				'94年 以後	備考
	計	'92년까지	'93年 上半期	'93年 下半期		
49,855	23,235	12,136	3,850	7,249	26,620	

☐ '94 推進計劃

- 敷地造成 15千坪
- 幹線道路邊 隣近公園, 어린이 公園등의 造景工事
- ※ '94 事業竣工豫定임

14. 共同住宅 瑕疵關聯 民願處理

共同住宅 使用檢查前 入住豫定者が 直接 아파트를 點檢하는 “入住者 事前 點檢制” 實施 — 入住豫定者が 指摘한 未備事項을 補完後 入住하므로써 瑕疵發生 最少化

□ 推 進 狀 況

○ 入住者 事前點檢制가 定着되도록 法制化 建議

－ '92. 8. 27 : 建設部 建議

－ '93. 3. 31 : 市・道 建設局長會議時 建議 - 建設部 主管

－ '94. 4. : 行政刷新課題 建議

※ 法制化時 問題點(建設部 意見)

・ 輕微한 瑕疵를 理由로 金品要求 및 輿論化하여 使用檢查를 遲延시키는등 不作用이 發生 大多數 入住民 被害豫想

・ 共同體意識 缺如 및 集團利己主義 膨배로 施行에 어려움이 豫想되어 各界 輿論을 수렴 점진적으로 補完 改善해 나갈 計劃임.

□ 推 進 實 績

○ '93. 10月末 使用檢查前 事前 點檢

－ 11個 團地 9,185世帶

□ 向 後 計 劃

持續的인 行政指導로 使用檢查前 事前點檢制를 實施토록 하여 未備事項을 補完後 入住로, 入住民의 不便事項을 最少化할 計劃임

15. EXPO 行事場 建築物 工事完了

EXPO 33個 施設에 대한 使用承認 및 協議完了

① 永久施設(常設展示區域 - 22個 施設)

○ 使用承認 - 19個 施設

連番	臨時使用承認施設	連番	臨時使用承認施設	連番	臨時使用承認施設
1	정 부 관	8	자 동 차 관	15	지 구 관
2	한 빛 탑	9	전 기 에 너 지 관	16	중 공 연 장
3	번 영 관	10	테크노피아관	17	놀 이 마 당
4	정 보 통 신 관	11	창 의 관	18	관 리 공 급 시 설
5	자 연 생 명 관	12	소 재 관	19	꿈 돌 이 동 산
6	재 생 조 형 관	13	자 기 부 상 열 차		
7	우 주 탐 험 관	14	인 간 과 학 관		

○ 使用協議 - 3個 施設

連番	使用協議承認施設	連番	使用協議承認施設	連番	使用協議承認施設
1	대 전 관	2	자 원 활 용 관	3	북 부 소 방 서

② 臨時施設(國際展示區域 - 11회 施設)

連番	使用承認施設	連番	使用承認施設	連番	使用承認施設
1	국 제 관	5	문 예 전 시 관	9	주 거 환 경 관
2	조 페 문 화 관	6	중 건 기 업 관	10	한 국 I B M 관
3	시 도 관	7	대 공 연 장	11	한 국 후 지 켜
4	미 래 항 공 관	8	롯데환타지월드		

※ 臨時施設物은 EXPO 行事完了後自進撤去豫定

16. 下水處理場 2段階施設工事 推進

(單位：百萬圓)

事業名	規模	執行內譯 (事業費)	進度 (%)	備考
計	3件	5,531 百萬圓	90%	
下水處理場 2段階 施設 土木, 建築工事 (3次年度分)	<ul style="list-style-type: none"> ○ 公 洞 구: 100m ○ 最初沈澱池: 1式 ○ 曝 氣 槽: 4池 ○ 最終沈澱池: 4池 ○ 消 化 槽: 3池 ○ 返送스퍼지펌프場 : 1동 ○ 보일러 실: 1동 	工事期間: '92. 8.20 ~ '93.10.20 事業費: 3,468百萬圓 - 都給: 2,256百萬圓 - 官給: 1,212百萬圓 施 工 者: 삼부토건 代表: 趙南元	100	最初契約日 : '90.12.31 最終竣工期日 : '93.12.31
下水處理場 2段階 施設 土木, 建築工事 (4次年度分)	<ul style="list-style-type: none"> ○ 構内道路鋪裝: 619a ○ 케이블트렌치: 135m • 급 수 동: 1동 • 공 동 구: 138m • 最終沈澱池: 1式 • 曝 氣 槽: 1式 	工事期間: '92. 8.16 ~ '93.12.31 事業費: 1,672百萬圓 - 都給: 1,450百萬圓 - 官給: 222百萬圓 施 工 者: 삼부토건 代表: 趙南元	90	
下水處理場 2段階 施設 造景工事	<ul style="list-style-type: none"> ○ 樹木植栽: 소나무외 25,429本 ○ 便宜施設 및 運動 施設: 1式 (30,825㎡) 	工事期間: '93. 3.24 ~ '93.12.31 事業費: 391百萬圓 施 工 者: 가산종합 조경(주) 대표: 金仁會	75	

17. 遮集管渠施設工事 推進實績

(單位：百萬圓)

事業名	規模	事業費	進度(%)	備考
計	4件	1,721 百萬圓	98%	
鎮岑川工場廢水遮集管渠施設工事	○ VR管埋設 ∫ 600m/m L = 6,030m	工事期間： '91.10.26 ~ '93. 4. 7 事業費：583百萬圓 - 都給：574百萬圓 - 官給： 9百萬圓 施工者：금성建設 代表 金周一	100	忠南紡績(株) 原因者負擔金
大東川合流點~中橋間遮集管渠施設工事	○ VR管埋設 ∫ 500m/m L = 1,367m	工事期間： '93. 5.12 ~ '93. 9. 8 事業費：211百萬圓 - 都給：148百萬圓 - 官給： 63百萬圓 施工者：동진建設 代表 趙容旭	100	
城南橋~治水橋間遮集管渠施設工事	○ VR管埋設 ∫ 800~1000m/m L = 1,326m	工事期間： '93. 5.14 ~ '93.10.10 事業費：506百萬圓 - 都給：352百萬圓 - 官給：154百萬圓 施工者：금호建設 代表 林惠玉	100	實竣工日： '93. 10. 23 ※ 13일 지체 상금 842,400원
衛生處理場~下水處理場間糞尿專用管施設工事	○ 주철관 ∫ 200m/m L = 2,570m ○ 펌프장：2個所	工事期間： '93. 7.26 ~ '93.12.31 事業費：421百萬圓 - 都給：279百萬圓 - 官給：142百萬圓 施工者：금성建設 代表 金周一	92	

'94 主 要 業 務 計 劃

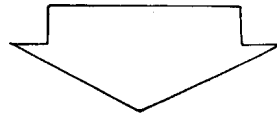
☐ 建設住宅行政 推進方向

☐ 主 要 業 務 計 劃 概 要

'94建設住宅行政推進方向

—— 全國體典 開催의 해를 맞아 ——

- 交通疏通이 圓滑하도록 ⇨ 道路體系 改善
- 3大河川을 計劃적으로 開發 ⇨ 快適한 都市環境 造成



—— 重 點 推 進 課 題 ——

- 交通疏通이 圓滑하도록 道路網 構築
- 快適하고 災害없는 河川管理
- 水準높은 住居環境 造成
- 調和있는 建築文化 普及
- 清潔環境 保存을 爲한 下水施設 擴充

完璧한 計劃과 徹底한 執行으로 ⇨

信賴받을 수 있는 建設行政 具現

'94 主要業務計劃 概要

□ 總 括

(單位：百萬圓)

區 分	計		道路分野		河川分野		住宅分野		下水道分野	
	件	事業費	件	事業費	件	事業費	件	事業費	件	事業費
合 計	131	97,891	63	49,291	65	10,160	1	137	3	38,303
市 廳	63	90,131	29	43,426	30	8,265	1	137	3	38,303
區 廳	69	7,760	34	5,865	35	1,895				

道路分野

□ 事業內譯

(單位：百萬圓)

事 業 名	事 業 概 要	事業費	事業期間	推進部署
合 計	63 件	49,291		
小 計 (建設本部)	29 件	43,426		
회인선 도로확장	L=4.89km B= 7m	2,000	'94.3~'94.12	綜 合 建設本部
東部循環道路建設	L=0.43km B=25m	3,600	〃	
東部線 道路擴張	L=0.5km B=25→35m	1,500	〃	
玉 鷄 路 擴 張	L=0.11km B=10→35m	1,530	〃	
東西貫通道路建設	L=0.05km B=30m	1,300	〃	
가오동길 開設	L=0.12km B=25m	1,600	〃	
川邊高速化道路 建設	L=0.18km B=40m	1,500	〃	
극동APT ~ 한밭도서관	L=0.17km B=25m	2,000	〃	

(單位：百萬圓)

事業名	事業概要	事業費	事業期間	推進部署
문화택지 접속도로 개설	L=0.13km B=10→20m	1,520	94.3~94.12	綜 合
어덕마을 ~ 금호 APT 간 도로개설	L=0.18km B=25m	2,000	〃	建設本部
퇴미도로 확장	L=0.03km B=25→35m	450	〃	
서부간선도로확장	L=0.33km B=40m	4,181	〃	
서구청길 확장	L=0.29km B=20→25m	1,165	〃	
동서로 확장	L=0.2km B=15→40m	2,500	〃	
만년교 지하차도건설	L=0.52km B=18m	5,400	〃	
금병로 확장	L=0.4km B=10→30m	2,180	〃	
오정동 16호광장 확장	2,029 m ²	3,000	〃	
하상도로 건설	L=4.0km B=10m	2,700	〃	
도마육교 확장	L=0.024km B=32.5→41.5m	410	〃	
보문교 확장	L=0.07km B=35m	500	〃	
구 암 동	L=0.02km B=4m	300	〃	
고속버스터미널앞 지하횡단보도설치 공사 실시 설계	L=0.05km B=6m	45	〃	
국도17호(금산선) 확장 기본 및 실시 설계	L=14km B=9→35m	500	〃	
국도1호 확장 기본 및 실시 설계 (조치원선)	L=9.2km B=9→35m	500	〃	
서부외곽도로개설 공사 실시 설계비	L=1.5km B=25m	100	〃	
포장도로덧씌우기	관 내 일 원	600	94.3~94.8	

(單位:百萬元)

事業名	事業概要	事業費	事業期間	推進部署
미끄럼방지시설	5 개 소 (300m)	100	94.3~94.8	綜 合 建設本部
구조물 수선비	30 개 소	100	〃	
가수원 구교철거	154 m	155	〃	
방 음 벽 설 치	5 개 소	290	〃	
소 계 (구 청)	34 건	5,865		
침산~대별간 도로확·포장	L=1.38km B=5→8m	200	94.3~94.12	동 구 청
자양동 241번지선 도로확·포장	L=0.29km B=6→15m	350	94.3~94. 9	
대2동 24통지내 도로 개설	L=0.08km B=6m	75	94.3~94.12	
삼성4가 좌측도로확장	L=0.2km B=8m	100	〃	
대전~옥천관통 도로 개설	L=0.30km B=8m	300	〃	
소제동 5,6통지내 도로개설	L=0.16km B=6m	100	〃	
관내 자전거도로 시설	L=4.2km	150	93.3~94. 8	
정생~ 금동간도로확장	L=0.16km B=5→8m	200	93.3~94.10	중 구 청
대문국교앞 도로확장	L=0.13km B=5→15m	200	93.3~94.12	
영렬탑 도로개설	L=0.3km B=8m	200	〃	
문화2동 442번지선 도로개설	L=0.32km B=8m	100	〃	
석교동 가늌골 진입로개설	L=0.21km B=8m	500	〃	
대흥2동 278번지선 도로개설	L=0.06km B=6m	100	〃	
관내 자전거 도로시설	L=3.3km	125	94.3~.94. 8	

(單位：百萬圓)

事業名	事業概要	事業費	事業期間	推進部署
한밭도서관연결 도로확장(중도택시앞)	L=0.1km B=8→12m	100	94.3~94.12	중 구 청
유등교앞 제방우회도로설치	L=0.16km B=12m	60	94.3~94.12	
장태산 진입도로 확장	L=2.3km B=15m	500	94.3~94.12	서 구 청
갈마동 370번지선 도로개설	L=0.26m B=15m	150	94.3~94.12	서 구 청
복수교 가설공사	L=0.154km B=6m	200	〃	
봉곡2교 가설	L=0.135km B=6m	200	〃	
탄방동 도로포장	L=1.0km B=6~8m	100	94.3~94. 6	
관내 자전거도로 시설	L=3.8km	65	93.3~94.10	
원내동 289번지선 도로확장	L=0.09km B=7→15m	100	〃	유성구청
성북2동~ 중세동도로포장	L=2.5m	100	〃	
시립정신병원 진입로확장	L=0.37km B=3→6m	80	94.3~94.12	
학하교~온천교 도로포장	L=6.5m	100	〃	
봉산동~둔곡간 도로포장	L=2.3m	400	〃	
관내 자전거도로 시설	L=4.2m	110	94.3~94.10	
경덕중학교 진입로개설	L=0.398m B=8→15m	200	94.3~94.12	대덕구청
대화동 35-258번지 주변 도로개설	L=0.144m B=10m	150	〃	
오정동지내 도로포장	L=1km B=6~8m	100	〃	
신대APT앞 도로개설	L=0.23km B=8m	200	〃	
향교 진입로개설	L=0.44km B=8m	200	94.3~94.10	
관내 자전거 도로시설	L=1.5km	50	〃	

河川分野

1. 3大 河川 整備計劃 推進

① 河川 整備 計劃

(單位：百萬圓)

區 分	區 間	事業量	事業費	備 考
計		5.7km	6,400	
甲 川	원춘교 ~ 전민보	2.5	2,700	
柳 等 川	삼천교 ~ 삼천1보	2.1	3,000	
大 田 川	보문교 ~ 문창교 삼선교하류(보문교뒷편)	0.7 0.4	700	

※ 일부 經營事業方式 導入 2001년까지 開發 完了

② 公園施設 計劃

- 位 置：甲川, 柳等川, 大田川
- 推進計劃

(單位：個所/百萬圓)

施設名 / 區分	川 別 施 設 數				事業費	備 考
	計	甲 川	柳等川	大田川		
計	26	7	15	4	1,565	
休 憩 施 設	2	2			50	
運 動 施 設	12	2	8	2	350	
遊 戲 施 設	5	2	2	1	140	
其 他	7	1	5	1	1,025	

③ 大田川 上流댐 建設 基本計劃 用役

- 댐 設置 可能地點：大田川 上流 所好洞
- 댐 建設 規模(소호댐)：L= 170m H = 36m
- 事 業 費：300百萬圓

2. 災害對策 事業

○ 災害危險地區

- 25個所 CARD化 管理

○ 防災 電算化 構築

- 降雨量器 吳 氣象衛星 受信裝備 設置

○ 主要事業 內譯

(單位：百萬圓)

事業名	事業概要	事業費			備考
		計	市費	區費	
計	35 件	3,490	1,895	1,595	
災害復舊事業	東山川 災害復舊事業 外 3件	1,350	675	675	東區 儒城區 大德區
災害豫防事業	德岩川 災害豫防工事 外 4件	1,840	920	920	東區 大德區
災害電算事業	氣象衛星受信裝備 1個所 降雨量器 5個所	100	100	—	市
災害危險構造物補修	小規模 危險施設物 20個所	200	200	—	市

住宅分野

1. 住宅 建設 計劃

(單位：戶)

區 分	計	公共分讓	公共賃貸	勤勞者 福祉	民營住宅
・ 計	22,000	2,700	300	1,500	17,500
公 共 部 門	5,700	1,200	300	—	4,200
民 間 部 門	16,300	1,500	—	1,500	13,300

※ 宅地普及率：79.7% → 81.3%

2. 宅地 開發 計劃

(單位：億圓)

事業地區 内容	土 開 公	市		住 公			備考
	屯山 1, 2地區	元內地區	宋村地區	文化地區	關雎1地區	關雎2地區	
推進計劃	敷地造成 15,000坪 事業完了 豫定	敷地造成	用地補償 敷地造成	事業完了 豫定	用地補償 敷地造成	用地補償	
事業費	13,179	461	1,799	469	730	未定	
事業期間	'88. 12 ~ '95. 12	'92. 12 ~ '95.6	'93. 12 ~ '97.12	'86. 6 ~ '94.12	'93. 12 ~ '96.12	'94下半年 ~ '97.12	
面 積	2,633 千坪	74千坪	291千坪	51千坪	133千坪	176千坪	

3. 航空寫眞 撮影 및 判讀用役

☐ 推進計劃

- 撮影面積：537.25km²(市 全域)
- 判讀面積：150 km²(都心地域)
- 用役發注：'94. 8 ~ 12月

☐ 所要豫算：137百萬圓☐ 期待效果：不法 建築行爲에 대한 徹底한 索出整備

下水道分野

1. 下水處理場 第3段階 建設

- 施設規模：300,000m³/日
- 總事業費：105,700百萬元
- 推進期間：'93. 12 ~ '97. 12(4個年)

☐ '94 推進 計劃

- 編入用地 補償
 - 104筆地 53,973坪
 - 所要豫算：26,043百萬元
- 土木 建築 工事：8,100百萬元
 - ※ 總 工事費 29,589百萬元中 '94工事費임

2. 遮集管渠施設工事

- ☐ 位 置：大東川(第2治水橋 ~ 板岩洞間)
- ☐ 事業概要：VR管 ϕ 600 ~ ϕ 800m/m L=2,300m
- ☐ 事業費：1,200百萬元

3. 宋村 및 懷德浮水場 슬러지 專用管 施設

- ☐ 事業概要
 - VR관 ϕ 900 ~ ϕ 1500m/m L=5,150m
- ☐ 事業費：2,960百萬元(上水道事業本部 原因者 負擔)

'93民願，監査處理 및 法令改正

☐ 民 願 處 理 現 況

☐ 監査指摘事項措置結果

☐ 法 令 制 度 改 廢 現 況

民 願 處 理 現 況

□ 認・許可等 一般民願處理現況

分 野 別	接 受 件 數	處 理 件 數	未處理件數	未處理理由
計	1,302	1,299	3	
建 議, 陳 情, 請 願 等	1,280	1,277	3	處 理 不 可
專 門 建 設 業 免 許 更 新	12	12		
骨 材 登 錄 業	2	2		
住 宅 建 設 事 業 計 劃 承 認	8	8		

□ 集團民願 現況

民願名	民 願 人	民 願 要 旨	處 理 狀 況
도 로 분 야	중구 오류동 삼성APT 26동 105호 이은용외 25인	만년교~충대진입로간 도로 확장공사에 편입된 토지의 보상가 인상요구	보 상 완 료
	중구 대사동 산2번지 6통 6반 최승호외 17인	대사동 산2번지 진입도로 조속개설 요청	<ul style="list-style-type: none"> ◦ 본노선은 도시계획상 도로가 아니고 자연발생적 관습도로이므로 ◦ 토지소유자의 반대로 개설이 불가능한 실정→미해결
	대덕구 석봉동 165-20 안희조외 108인	<ul style="list-style-type: none"> ◦ 신탄진교육 가설 종단구배를 10%이상 설계 ◦ 소방도로를 양방향 통행이 가능하도록 요구 	<ul style="list-style-type: none"> ◦ 종단구배 11% 조정 ◦ 민원인 요구대로 시행할 경우 차량통행이 어려운 실정이므로 요구사항 수용이 어려운 실정임.
	대덕구 오정동 신동아APT 양한경외 155인	한밭대로상의 신동아APT~화정국교를 연결하는 보도육교 설치 반대	학생들의 등하교시 안전통행은 물론 주민편의를 위하여 시행하는 사업임을 민원에게 이해 설득

民願名	民 願 人	民 願 要 旨	處 理 狀 況
도 로 분 야	동구 삼성2동 6 통 조종구의 7인	삼성동 297번지선(대동천변) 도로폭이 협소 확장요망	'94년 자치단체 보조사업으로 추진할 계획
	유성구 원내동 305-5 박찬수의 77인	호남권 LNG(천연가스)관 매 설시 원내동을 우회하여 LNG관이 매설될 수 있도록 요구	원내동을 우회하여 LNG관 매설 완료
	대덕구 오정동 430-11 송옥영 외 15인	16호 광장에 편입된 토지 조 속보상 요구	'94년 시행계획으로 추진
	동구 소제동 290 -12 이희운외 22인	동서관통도로 제1단계 편입토 지 현실보상 요구	'93. 11. 15 보상완료
	중구 문화1동 7 -3 박병동외 12 인	중구 문화동 7번지선(충대의 대우측) 도로 포장 및 하수도 정비 건의	<ul style="list-style-type: none"> ◦ 자연개설된 폭2-3m의 비 도시계획도로 사유지임 ◦ 토지소유자의 토지사용승 락 불가로 사업추진 지난 ◦ 사용승락서 징취후 사업시 행계획임 → 미해결
	유성구 봉명동 272-7번지 박창 기의 199인	만년교 접속도로 종단구배 상 승으로 봉명동 8통지역 침수 가 예상되니 조치요구	민원인 요구사항 수용조치
	대덕구 와동 346 -5번지 강희석 외 6인	회덕 J.C 확장시 기존 배수로 에 토사 유입으로 침수예상	시행정인 한국도로공사에서 조치완료
	중구 백조APT 1 동 101호 이재당 외 18인	금성백조APT앞 보도육교설 치 계획을 시영APT앞으로 변 경요구	주민이해 설득하여 설치완료

民願名	民 願 人	民 願 要 旨	處 理 狀 況
도 로 분 야	서구 가장동 34 -16 손삼섭외 91인	가장교 내동 택지간 도시계획 도로 조기 확장요구	계속사업으로 개설중에 있음
	대덕구 중리동 영진로알APT 입주자대표회 이철현외 707인	영진로알APT 인접도로상에 점멸등, H.T방식 신호등 설치 요망	경보등 설치완료 - '93. 9. 22 - 1개소(3세트)
	서구 도마1동 26 -10 이태우외 13인	도마1동 26번지선 도로포장 요망	도로포장공사 시행중 공사기간 : '93. 10. 26~12. 24
	동구 관암동 293 -7번지 김정희 외 59인	용운동~관암동간 도시계획 미확장도로 조속 확장요청	◦ 본노선은 동부순환도로와 병행추진되는 사업으로 현 재 실시설계중으로 ◦ '94년부터 시행할 계획으 로 추진중
	중구 석교동 222 -19 오효균외 59인	석교동 삼화연립부근의 도시 계획 조속 개설 요구	'92년부터 연차적으로 시행하 는 노선임→중구청 (幅 6m)
	동구 하소동 어양대외 9인	동구 하소동 말티부락 진입로 보안등 설치	조명등 신설 및 대체완료 - 보안등 : 4등 - 형광등 대체 : 6등 사업기간 : '93. 10. 25~10. 27
	중구 석교동 이창숙외 57인	석교동 192번지앞 도로상 토 사유출방지를 위한 옹벽 및 하수도시설요망	'94년 예산확보 시행계획으로 추진중→중구청

民願名	民 願 人	民 願 要 旨	處 理 狀 況
住 宅 分 野	서구 탄방동 한 가람아파트 1동 101호 김홍규외 799인	임대아파트 조기분양 및 하자 보수 요구	<ul style="list-style-type: none"> ◦ 임대아파트는 임대주택건설촉진법 제6조 및 동법시행령 제11조에 의거 5년이내에 분양금지 ◦ 하자보수는 사업주로 하여금 조속 보수토록 지시(서구청장, 사업주)
	서구 가수원동 은아아파트 501 동 606호 오준환 외 69인	임대보증금 인상반대와 임대 기간(10년→5년) 단축요구	<ul style="list-style-type: none"> ◦ 임대보증금 및 임대료는 임대주택건설촉진법 시행규칙 제7조 및 임대보호법시행령 제2조의 규정에 의거 연 5% 범위내에서 인상가능토록 되어 있어 전액동결은 불가능하나 입주민과 사업주간의 원만한 합의가 이루어지도록 8회에 걸쳐 행정지도 ◦ 분양제한기간은 임대주택건설촉진법 제10조에 5년으로 되어있어 현행법상 가능한 바 주민요구 관철되도록 사업주를 종용중에 있음.

民願名	民願人	民 願 要 旨	處 理 狀 況
住 宅 分 野	서구 복수동 283-353 사정동의 49인	<ul style="list-style-type: none"> 일조권 침해, 소음공해, 전파방해 및 지가하락에 따른 재산권 보상 요구 	<ul style="list-style-type: none"> 관계규정에 적법하게 승인된 사항으로 일조권침해 주장에 재산권 보상은 불가 TV난시청 관계는 사업주와 협의 해소 소음, 먼지 공해가 없도록 공사 지도감독 철저히 지시 (서구청장, 사업주)
	중구 유천동 현대아파트 111동, 112동 주민대표 유인실 외 100여명	<ul style="list-style-type: none"> 유천동 3차 현대아파트 사업계획 승인을 처리한 경위 해명 및 사업계획승인 철회 요구 	<ul style="list-style-type: none"> 공사시 발생하는 소음 및 분진 발생에 대한 완벽한 대책수립 약속 공사로 인한 주민피해 보상 문제는 구청공무원, 구의회 의원, 주민대표, 사업주체로 협의체를 구성 협의 기존테니스장 시설의 법적 타당성 여부에 대하여 해명
建 築 分 野	중구 오류동 175-1 삼성아파트 1, 2 동 주민 191명 (대표: 강신일)	<ul style="list-style-type: none"> '93. 10. 28 진정 접수 삼성 SS패션에서 삼성아파트 1, 2동 인접(14m이격. 지점)하여 지하 5층, 지상 8층 건축물시공에 따른 지하터파기 공사시 아파트 안전이 우려되니, 공사규모를 지하 2층 미만으로 축소 요청 	<ul style="list-style-type: none"> 10. 29 회신 관련법상 허가 규제 불가 공사로 인한 주민피해 없도록 조치 지시

監查結果 指摘事項 措置結果

監查機關	指摘事項	措 置 内 容	
		措置區分	措 置 結 果
市 議 會 (不實工事 調查特委)	○ 한 발大路 補助基層 鋪設未達	○ 行・財政上 措置	○ 도급업자인 동방건설 주식회사 부담 재시공조치 - 소요사업비: 216百萬元 ○ 도로보수공사 완료('93. 7. 30.) • 재포장: 4.83a(L=740m) • 기 층: 195a • 표 층: 291a
		○ 身分上措置 - 施工業體 - 關 係 公 務 員	○ 감독부서인 건설부장관에 처벌요구 • 93. 10. 5. 건설부 보고 • 93. 11. 18. 건설부에서 청문 실시 ○ 전보 조치 1명 ※ 징계시효 경과
	○ 西區 槐亭 洞 ~ 佳狀洞間 道路掘鑿 復舊工事	○ 行・財政上 措置	○ 도급업자인 중경건설산업 주식회사 부담 재시공 조치 • 소요사업비: 23,000천원 ○ 재시공 완료('93. 9. 25.) • L = 391m • a : 12.64a
		○ 身分上措置 - 施工業體 - 關 係 公 務 員	○ 영업정지 4月('93.11.11 ~ '94.3.10) ○ 문책조치 • 징 계: 1명 • 훈 계: 3명

'93法令制度 改正 現況

區 分	條 例 名	推 進 狀 況
條 例	대전직할시 영세노점상 전업 자금융자에 대한 이자 보조금 지급조례	○ '93. 9. 15 개정 별표 1호 서식중 「(인)을 (서명 또는 날인)으로 한다」로 개정
	대전직할시 도로점용 징수조례 개정	○ 입법예고 - '93. 11. 8 ~ '93. 11. 28까지(20일간)
	대전직할시 제4회 공채 조례 폐지조례	○ 조례폐지안 의회상정 - '93. 11. 25일
	대전직할시 공동구설치 및 점용 료등 징수조례	○ 입법예고 - '93. 9. 27 ~ 10. 15(20일간) ○ 시정조정위원회 개최 - '93. 11. 16 ○ 의회상정 - '93. 11. 11
規 則	대전직할시 하수도사용조례 시행 규칙	○ '93. 10. 22 개정 - 배수설비 공사 신청서 서식의 13건 ·「(인)을 (서명 또는 날인)으로 한다」 로 개정

'93 有 關 機 關 施 行 事 業

□ 總 17件 25,823億원

- 大田地方國土管理廳 : 5件 1,636億원
- 韓 國 道 路 公 社 : 3件 6,093億원
- 韓國土地開發公社 : 2件 13,179億원
- 鐵 道 廳 : 1件 21億원
- E X P O 組 織 委 : 1件 70億원
- 大 韓 住 宅 公 社 : 5件 4,824億원

(13個事業 完了, 4個事業 推進中)

□ 大田地方國土管理廳

('93.10.31現在, 單位: 億圓)

事業名	位置	事業概要	事業費	期間	進度(%)
計		5個事業	1,636		100
東鶴寺線擴張	儒城IC~박정자	L=7.19Km B=9→18.5m	280	'89.12~ '93.7	100
論山線擴張	佳水院~두마間	L=15.8Km B=18.5~35m	492	'89.12~ '93.7	100
大德研究團地 造 成	大德研究團地内	L=10.7Km	573	'75.10~ '93.7	100
屯山橋架設	西區 屯山洞	L=396Km B=30m	63	'91.11~ '93.7	100
한밭大路 (儒城進入路)	儒城區 鳳鳴洞	L=1,070Km B=50m	228	'91.1~ '93.7	100

□ 韓國道路公社

(單位: 億圓)

事業名	位置	事業概要	事業費	期間	進度(%)
計		3個事業	6,093		100
京釜高速道路 擴 張	水源~清原	車線擴張 4~6→6~8	5,940	'91.5~ '93.6	100
EXPO I.C建設	湖南高速道路懷德 起點3.5Km 地點	I.C建設1個所	129	'92.4~ '93.7	100
儒城 I . C 擴 張	湖南高速道路懷德 起點11.5Km 地點	車線擴張 2→4	24	'92.4~ '93.7	100

☐ 韓國土地開發公社

(單位：億圓)

事業名	位置	事業概要	事業費	期間	進度(%)
計		2個事業	13,179		99
1. 둔산1지구 택지개발사업	둔산신시가지내	新市街地 造成	10,374	'88.3~ '95.12	99
○ 부 지 조 성	〃	225萬坪	9,766	'95.12.	99
○ 한밭대로건설	〃	L=4.3Km B=50m	200	'91.12~ '93.6	100
○ 계룡로확장	〃	L=3.9Km B=50m	149	'88.12~ '93.6	100
○ 대덕대로건설	〃	L=3.3Km B=40m	131	'91.10~ '93.6	100
○ 둔산대로건설	〃	L=3.7Km B=40m	128	'91.10~ '93.6	100
2. 둔산 2지구 택지개발사업	〃	新市街地 造成 38萬坪	2,805	'91.4~ '94.6	95

☐ 鐵 道 廳

(單位：億圓)

事業名	位置	事業概要	事業費	期間	進度(%)
EXPO驛舍	大 禾 洞	敷地：157坪 延長：3.3Km	21	'91.5~ '93.6	100

☐ EXPO 조직위

(單位：億圓)

事業名	位置	事業概要	事業費	期間	進度(%)
計		1個事業	70		100
EXPO다리	西區 屯山洞 (甲川 之内)	L=330m B=18m	70	'91.11~ '93.7	100

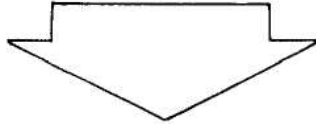
□ 大韓住宅公社

(單位：億圓)

事業名	位置	事業概要	事業費	期間	進度(%)
計		4個事業	3,741		
1. 屯山地區 아파트事業 (4,024戶)	西區 屯山洞	<ul style="list-style-type: none"> ・宅地造成：2,633千坪 ・아파트敷地面積：29千坪 ・아파트 <ul style="list-style-type: none"> －永久賃貸：2,894戶 －長期賃貸：774戶 －勤勞福祉：340戶 －社員賃貸：16世帯 	1,217	'91. 7～ '93. 7	100
2. 文化地域宅地 開發, 아파트 事業 (2,670戶)	中區 文化洞	<ul style="list-style-type: none"> ・宅地造成：51千坪 ・아파트敷地面積：29千坪 ・아파트 <ul style="list-style-type: none"> －公共分讓：900世帯 －公共賃貸：960世帯 －勤勞福祉：810世帯 	1,457	'92.12～ '95.12	40
3. 關雎 1地區 宅地開發事業	西區 關雎洞	<ul style="list-style-type: none"> ・宅地造成：133千坪 	433	'93～'95	開發計劃 承認申請 中
4. 關雎 2地區 宅地開發事業	〃	<ul style="list-style-type: none"> ・宅地造成：176千坪 	634	'94～'97	豫定地區 指定完了

우 리 의 다 짐

建設住宅局의 120餘 公職者는 新韓國創造를 爲하여
建設住宅行政의 完璧한 推進과 新時代에 副應한 民主
公職觀을 確立하고



- 모든 工事に 있어서 計劃樹立, 施工, 竣工, 事後管理에
이르기까지 보다 完璧하고 徹底하게 執行함으로서
- 住民으로 부터 信賴받을 수 있는 建設行政을 具現하고



새로운 跳躍 希望의 大田建設을 爲하여 時代的
召命感으로 大田發展의 索引車 役割을 다하겠습니다.