

의안번호	220
------	-----

제 목 : 대전도시기본계획 변경(안)

제출년월일 : 1993년 월 일

제 출 자 : 대 전 직 할 시 장

□ 제 안 이 유

- 대전직할시 승격 이후 도시개발 수요가 증가되고, 정부차원의 상위계획 수용등 새로운 여건변화에 발생된 사항을 수용하기 위한 대전 도시기본계획에 대하여 1991. 1. 15일 건설부장관으로부터 대전 도시기본계획 변경승인시 서부지역의 토지이용 계획은 고속전철 계획이 확정된 후 재검토토록 보류되었는바, 고속전철 노선이 확정되고 서부지역 일원에 대한 개발계획이 수립되었으므로 동 개발계획 내용에 따라 도시기본계획을 변경코자,
- 도시계획법 제 10조의2 제 1항의 규정에 의거 수립된 대전 도시기본계획 변경(안)을 같은 법 제 10조2 제 2항의 규정에 따라 지방의회의 의견을 듣고자 하는 것임.

□ 주요골자

I. 基本計劃 變更 概要

1 基本計劃 變更 背景

- 기 설립된 대전도시기본계획중 서부지역은 건설부 장관 승인(1991. 1. 15)시 고속전철 계획 확정 후 토지이용계획을 재검토토록 보류
- 고속전철 노선확정, 서부지역 개발기본계획 수립에 따른 대전도시기본계획의 부분적 변경이 필요
- 서부지역 개발계획의 가시화 및 법적효력을 갖추기 위한 기본계획 변경

2 基本計劃 變更 目的

- 기본계획 변경절차 이행에 따른 서부지역 내 개발수요를 계획적으로 수용
- 2001년 중부권 중심도시로서의 역할 수행을 위한 도시기능 및 형태구축을 통해 서부지역의 합리적 관리 유도

Ⅱ. 西部地域開發 基本計劃

1 推進 背景

- 국토공간의 다핵화방침에 따른 권역별 특화도시필요성 대두
- 기존도심의 기능편재 및 효율적 광역도시관리를 위한 골격안 수립요망
- 대규모 미개발토지자원의 이용방안강구 및 효율적 개발방식 제시

2 推進 經緯

- 서부지역개발 기본계획 과업착수('91. 7. 2)
- 시장중간보고 3회('91. 10. 31, '92. 1. 24, '92. 5. 8)
- 도시계획 기획단 자문('91. 11. 20)
- 방송토론회 3회
- 시의회 보고('91. 12. 23)
- 시민 공청회('92. 3. 6)
- 중앙 전문교수 자문('92. 7. 9)
- 서부지역개발 기본계획 과업완료('92. 12. 1)

3 計劃 目標

- 도시경제 - 생산적인 신시가지
- 도시기능 - 능률적인 신시가지
- 도시환경 - 쾌적한 신시가지
- 도시개발 - 화합된 신시가지

4 部門別 計劃內容

■ 生活圈 및 人口配分計劃

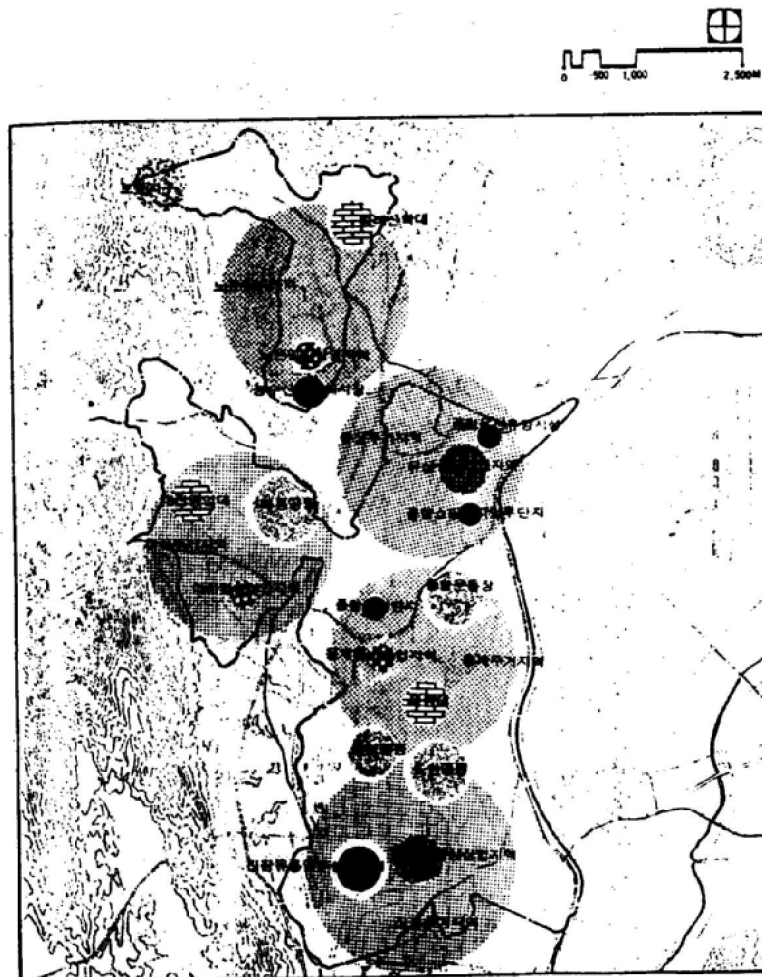
- 생활권 구분 - 대생활권 : 서부생활권 전체
중생활권 : 유성, 진잠, 용계,
학하, 노은(5개)
소생활권 : 이용거리(1km)를
고려하여 배치
근린생활권 : 대로급이상으로 구
획되는 블록단위

- 인구배분계획

구 분	면 적 (천KM ²)	계 획 인 구	총 밀 도 (인/ha)
총 계	33,300	48.8	180
유성지구	6,153	12.3	200
진잠지구	8,279	13.7	200
용계지구	7,835	12.3	200
학하지구	6,088	6.3	150
노은지구	4,945	4.2	150

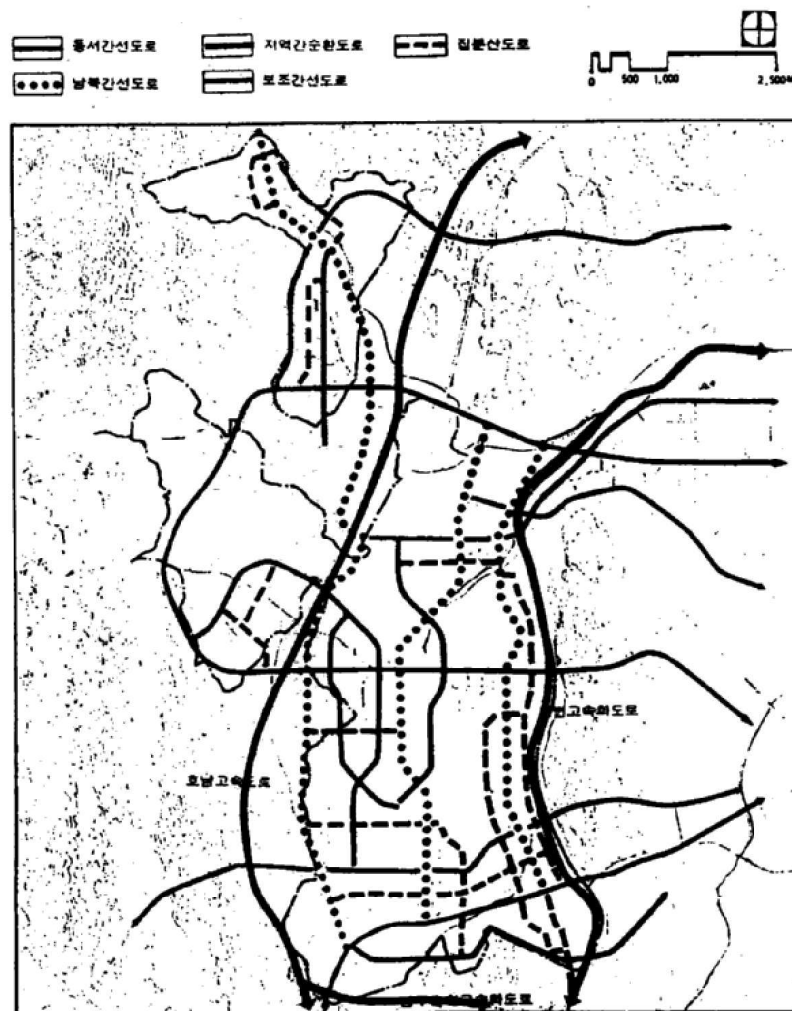
■ 土地利用計劃

- 주거용지 - 전원주택지 조성을 위한 고·저
밀도 주거용지로 구분개발
- 상업용지 - 중심기능 다핵화, 위계별지구별
적정배분
- 공원용지 - 개발과 보존의 명확한 구분으로
양호한 자연환경보호, 공원으로
개발
- 도로용지 - 교통흐름에 따라 폭원 및 위계
결정
- 토지이용계획도



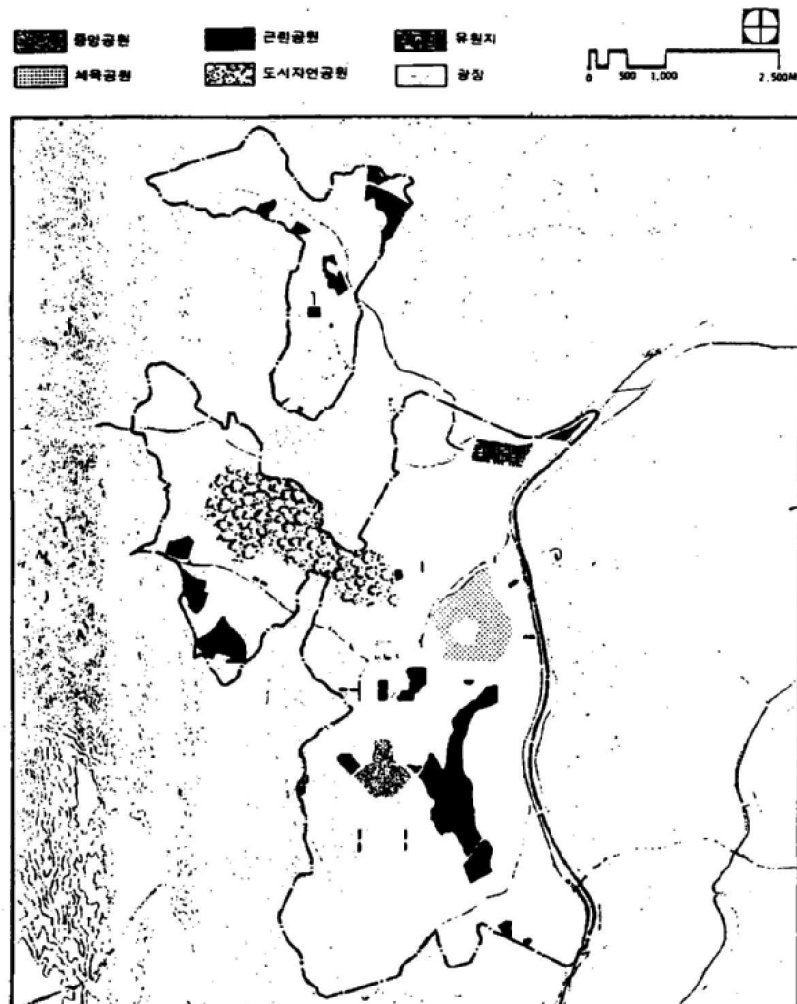
■ 交通計劃

- 남북, 동서간 교통체계확립
- 자연지형을 활용한 입체교차처리
- 도시철도 및 대중교통수단의 유기적 연계
- 교통계획도



■ 公園・綠地計劃

- 자연과 인간본위의 도시환경창출
- 규모의 체계화 및 이용의 연계화도모
- 풍요한 녹지공간 조성
- 공원녹지 계획도



■ 綜合計劃圖



Ⅲ. 基本計劃 變更 (案)

1 基本計劃 變更 基本方向

- 장래 300만 대도시로서의 성장발전에 대비한 도시기본 골격 마련
- 서부지역 개발기본계획의 실현가능성을 위해 일부 도시계획시설 및 용도변경을 기본계획 변경시 반영
- 도시기본계획의 행정상의 일관성 유지를 위해 기존 도시기본계획상의 골격을 최대한 유지

2 基本計劃 變更 事項

■ 人口

- 기정 165만 변경없음

■ 土地利用計劃

○ 주거지역

- 지정계획 주거지역 총면적 66.74km²에서 66.50 km²로 주거지역 면적 0.24km² 감소.

○ 상업지역

- 지정계획 상업지역 총면적 8.21km² 에서 9.53 km²로 상업지역 면적 1.32km² 증가

○ 공업지역

- 지정계획 공업지역 총면적 13.31km²에서 12.88 km²로 공업지역 면적 0.43km² 감소

○ 녹지지역

- 지정계획 녹지지역 총면적 474.09km²에서 468.392km²로 녹지지역 면적 5.698km² 감소

○ 토지이용계획

단위 KM²

구 분	기 정	증 감	변 경
계	562.35	감 5.048	557.302
주거지역	66.74	감 0.24	66.50
상업지역	8.21	증 1.32	9.53
공업지역	13.31	감 0.43	12.88
녹지지역	474.09	감 5.698	468.392

주)대전도시계획구역은 1991. 7. 6 대전직할시고시 제 62호로 국토이용계획 변경(562.35km²→557.302km²)

■ 公園・綠地計劃

- 지정 계획공원 24개소 41.9km²에서 공원 2개소 증가, 갑천변 근린공원 위치 및 면적 조정, 도안 근린공원 확장으로 공원면적은 0.04km²가 증가한 41.94km²

■ 其他

- 진잠 상업지역내 유통업무 설비 신설
- 진잠 상업지역내 시외버스터미널 신설
- 대전 공업대학의 학교시설 결정으로 대학 1개소 신설

IV. 綜 合

■ 都市 基本計劃 構想圖(案)



■ 大田都市基本計劃 變更內容

○ 토지이용계획

도면표시 번 호	기	정	변	경	변	적	변	경	사	유
1	주거지역	상업지역	0.1	노은지구 중심형성을 위한 용도변경						
2	녹지지역	주거지역	0.2	유성상업지역의 배후주거단지조성						
4	주거지역	상업지역	0.25	유성 부도심 기능강화						
5	공업지역	주거지역	0.03	주거환경조화를 위한 용도변경						
6	주거지역	상업지역	0.03	학하지구중심형성을 위한 용도변경						
7	주거지역	녹지지역	0.24	근린공원 신설로 용도변경						
8	주거지역	녹지지역	0.12	근린공원 신설로 용도변경						
11	주거지역	상업지역	0.15	상업지역 위치조정으로 용도변경						
12	주거지역	녹지지역	0.04	근린공원 신설로 용도변경						
13	상업지역	주거지역	0.04	상업지역 위치조정으로 용도변경						
14	주거지역	녹지지역	0.03	도안공원 확장으로 용도변경						
16	녹지지역	상업지역	0.035	도안지구 중심형성을 위한 용도변경						
17	녹지지역	주거지역	0.85	진잠부도심 배후주거단지조성						
18	주거지역	상업지역	0.4	진잠부도심 육성을 위한 용도변경						
19	공업지역	상업지역	0.4	진잠부도심 육성을 위한 용도변경						

○ 공원, 녹지계획

도면표시 번 호	변 경 내 용	면 적 (km ²)	변 경 사 유
7, 9	근린공원 신설	1.5	갑천변 근린공원 위치조정
8	근린공원 신설	0.12	양호한 자연환경보호
10	근린공원 폐지	0.6	갑천변 근린공원 위치조정 공원폐지
12	근린공원 신설	0.04	양호한 자연환경보호
14,15	근린공원 확장	0.06	양호한 임상공원으로포함

○ 기 타

도면표시 번 호	변 경 내 용	면 적 (km ²)	변 경 사 유
3	대학교 신설	0.2	대전공업대학교 시설결정
20	유통업무설비 신설	0.7	진잠부도심 특화기능부여
21	시외버스터미널 신설	0.02	진잠부도심 특화기능부여

大田都市 基本計劃 變更案 意見 聽取の 件

審 査 報 告 書

1993. 2 .

産 業 建 設 委 員 會

大田都市 基本計劃 變更案 意見 聽取의 件

審 查 報 告

1993年 2月 20日

產 業 建 設 委 員 會

1. 審 查 經 過

가. 提出日字 : 1993. 2. 1

나. 提 出 者 : 大田直轄市長

다. 回附日字 : 1993. 2. 2.

라. 上程日字 : 第18回 大田直轄市議會 (臨時會)

第4次 產業建設委員會 (1993. 2. 17) 上程,
質疑, 審查議決

2. 提案說明 要旨

(提案說明者 : 都市計劃局長 李 秉 讚)

가. 提案理由

- 大田直轄市 昇格 以後 都市開發 需要가 增加되고, 政府次元의 上位計劃 受容등 새로운 與件變化에 發生된 事項을 受容하기 위한 大田 都市 基本計劃에 대하여 1991. 1. 15. 建設部長官으로부터 大田 都市 基本計劃 變更承認時 西部地域의 土地利用計劃은 高速電鐵 計劃이 確定된 후 再點檢토록 保留되었는바, 高速電鐵 路線이 確定되고 西部地域 一圓에 대한 開發計劃이 樹立되었으므로 同 開發計劃 內容에 따라 都市基本計劃을 變更코자,

- 都市 計劃法 第10條의 2 第1項의 規定에 依據 樹立된 大田都市 基本計劃 變更(案)을 같은 法 第10條 2 第2項에 따라 地方議會의 意見を 듣고자 하는 것임.

나. 主要骨子

☐ 基本計劃 變更 基本方向

- 將來 300萬 大都市로서의 成長發展에 對備한 都市 基本 骨格 마련
- 西部地域 開發 基本計劃의 實現 可能性을 위해 一部 都市計劃 施設 및 用途變更을 基本計劃 變更時 反映
- 都市 基本計劃의 行政上의 一貫性 維持를 위해 既存 都市計劃上의 骨格을 最大한 維持

☐ 基本計劃 變更 事項

- 人口
 - 既定 165萬 變更 없음
- 土地利用計劃
 - 住居地域
 - 既定計劃 住居地域 總面積 66.74km²에서 66.50km²로 住居地域 面積 0.24km² 減少
 - 商業地域
 - 既定計劃 商業地域 總面積 8.21km²에서 9.53km²로 商業地域 面積 1.32km² 增加

○ 工業地域

- 既定計劃 工業地域 總面積 13.31km²에서 12.88km²로 工業地域 面積 0.43km² 減少

○ 綠地地域

- 既定計劃 綠地地域 總面積 474.09km²에서 468.392km²로 綠地地域 面積 5.698km² 減少

○ 土地利用計劃

(單位: km²)

區 分	既 定	增 減	變 更
계	562.35	減 5.048	557.302
住居 地域	66.74	減 0.24	66.50
商業 地域	8.21	增 1.32	9.53
工業 地域	13.31	減 0.43	12.88
綠地 地域	474.09	減 5.698	468.392

註) 大田 都市 計劃區域은 1991. 7. 6. 大田直轄市告示 第62號로 國土利用計劃 變更 (562.35km² ⇒ 557.302km²)

○ 公園・綠地計劃

- 既定 計劃 公園 24個所 41.9km²에서 公園2個所 增加, 甲川邊 近隣公園 擴張으로 公園面積은 0.04km²가 增加한 41.9km²

○ 其他

- 鎭岑 商業地域內 流通業務 設備 新設
- 鎭岑 商業地域內 市外버스터미널 新設
- 大田 工業大學의 學校 施設 決定으로 大學 1個所 新設

3. 專門委員 檢討報告 要旨

(專門委員：鄭今弼)

- 當該 案件은 直轄市 昇格以後 都市開發 需要增加로 高速電鐵路線이 確定되고 西部 地域 開發計劃이 樹立됨에 따라 大田 都市 基本計劃 變更의 必要性이 있어 變更코자하는 事案으로 西部地域의 開發 需要를 計劃的으로 收容하여 未來中部圈 中心都市로서의 役割을 堪當할 都市機能 構築을 위하여 都市基本 計劃의 變更은 바람직한 事案으로 判斷됨.
- 主要內容은 國土 利用計劃 變更으로 住居地域 面積이 0.24km², 工業地域 面積이 0.43km², 綠地地域 面積이 5.698km²가 各各 減少하고, 商業地域 面積이 1.32km², 公園 面積이 0.04km²가 各各 增加되었으며, 鎭岑 商業地域內 流通業務 設備 및 市外버스터미날 新設, 大田工業大의 學校施設 決定으로 大學 1個所 新設 등을 內容으로 하는바, 都市計劃 區域 面積이 全般的으로 5.048km²가 減少되었음에도 商業地域이 1.32km²가 增加된 점은 既存 都心の 商圈分散化 側面에서 肯定的으로 檢討할수 있으나, 地價 上昇要因등 社會・經濟的 側面이 考慮되어야 할 것으로 判斷됨.
- 또한 鎭岑 商業地域內的 流通業務設備 및 市外버스터미날 新設은 都市鐵道の 車輛基地 設置와 湖南 高速道路등의 連繫性 등을 考慮할때 바람직한 事項으로 判斷됨.
- 都市 計劃法 第10條의 2에 規定된 都市 基本計劃이 20年 單位로 長期發展 方向 및 都市計劃 立案의 指針이 되는 基本計劃임을 勘案하여 交通 計劃中 電鐵 및 地下鐵등 都市鐵道 路線計劃의 立案과 連繫하여 現時点에서의 湖南線 鐵道の 移設에 따른 計劃變更이 隨伴되도록 檢討하여야 할 것으로 判斷되며, 大體로 原案대로 議決하여도 可할것으로 思料됨.

4. 質疑 및 答辯要旨

質 疑 要 旨	答 辯 要 旨
<ul style="list-style-type: none"> ○ 儒城休養所 開發計劃과 西部生活圈의 體育高(40萬坪)가 2000年代 國際 大會 誘置가 可能한지 ○ 西部生活圈 開發時期는 ○ 減步率 算定과 立體道路 檢討 事項은 ○ 甲川開發과 西部 生活圈 開發計劃의 連繫性은 ○ 東西道路 綠地空間 確保, 工業地域 指定, 高速電鐵 路線計劃 檢討, 商業地域 一部 偏重, 公園地域 擴大方案등 都市計劃委員會 會議時 意見 反映토록 建議 	<ul style="list-style-type: none"> ○ 休養所 뒷편은 休養랜드를 設置할 計劃이며 體育高에는 여러가지 施設計劃이 있음 ○ 今年度에 建設部 承認, 來年度 實施計劃樹立등 年次的으로 推進할 計劃임 ○ 減步率은 40%정도로 推定하며 幹線道路以上은 立體道路가 되도록 計劃함 ○ 甲川 開發은 建設住宅局에서 3大 河川 開發 事業으로 推進中임 ○ 意見이 反映되도록 하겠음

5. 討 論 要 旨

西部生活圈 開設 計劃中 商業地域 一部地域에 偏重하여 地價上昇要因 및 商圈 利用市民의 不便이 豫想되며, 公園地域의 擴大指定(만수원 포함), 東西道路 綠地空間確保, 工業地域 指定 및 高速電鐵 路線檢討등을 都市計劃委員會 會議時 意見이 反映되도록 議會의 意見提示

6. 審 查 結 果

原案대로 可決

7. 小委員會 審查要旨

없 음

8. 小數의 意見 要旨

없 음

9. 其他 必要한 事項

없 음