

'91. 12

議 會 書 面 答 辯 資 料

- '91.12.18 豫算 審議 時 -

- 地域經濟研究院 設立 推進計劃
- 農水產物都賣市場 建物現況
(建物 維持費 計上 基準表)
- 政府糧穀 保管 現況
- 管井 保有 現況

地 域 經 濟 局

■ 地域經濟研究員 設立 推進設計

I. 設立의 必要性

- 行政의 地方化와 專門化의 加速化
⇒ 地域經濟의 綜合的이고 體系的인 調査, 研究 活動 要求
- 地方經濟力 向上에 따른 行政需要에 能動的 對應
⇒ 經濟에 관한 理論과 資料의 뒷받침 先行
- 地域經濟發展에 副應한 求心體 役割
⇒ 迅速한 情報交換과 새로운 知識의 供給源

▷ 地域經濟의 調査, 分析과 政策開發을 위한 研究機關 設立이 要求

II. 推進方向

- 財團法人體로 設立
- 大田圈 單獨의 經濟研究院 設立 原則
- 設立基金은 地方自治團體, 金融機關, 經濟界等의 出捐金으로 確保
- 地域發展및 地域經濟 活性化를 위한 政策開發 研究센터로의 役割 賦與
- '91 地域經濟 協議會 政策課題로 上程 協議
- 商工人, 學者, 經濟團體, 市民의 與論과 意見 收斂

Ⅲ. 設立概要

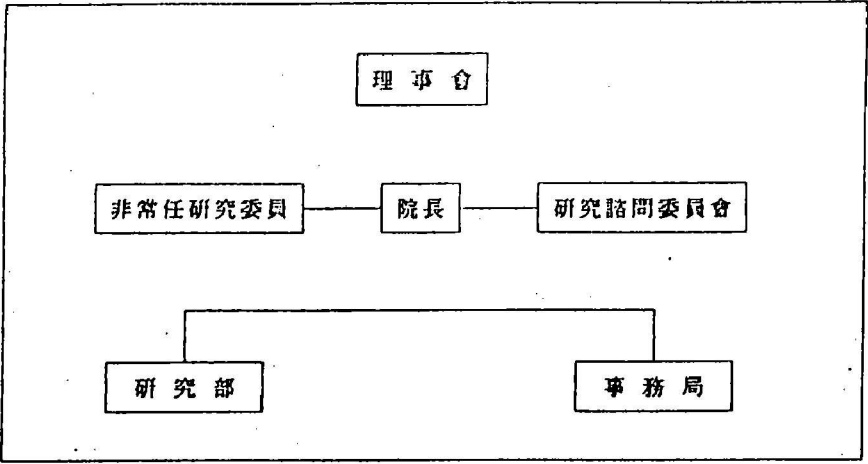
1. 組 織

가. 法人의 名稱：財團法人 大田圈經濟研究所

나. 研究所 事務室：大田直轄市內 所左

다. 機構 및 人力

<機 構> - 1研究部, 1事務局



<定 員>

計	院 長	研 究 部			事 務 局		
		小 計	首席研究員	研究員	小 計	一般職	其 他
7	1	3	1	2	3	2	1

2. 研究所의 機能

- 地域經濟 中長期 綜合計劃의 樹立
- 地域經濟의 效率의 隨行을 위한 課題 研究
- 地域經濟에 隨伴된 稅制, 金融 制度의 調查研究
- 地域經濟에 관한 統計 및 資料調查 整備
- 各國 및 他 市·道地域經濟 實態 比較 分析
- 地域經濟 세미나, 懇談會 開催
- 出捐機關 및 他機關, 團體의 研究 依賴 事業 遂行

3. 基金造成

가. 造成期間 : '92 - '93

나. 目標 額 : 50億원

(단위 : 억원)

年度別 出捐機關	計	'92	'93
合 計	50	25	25
行政機關	16	8	8
經濟界等	34	17	17

※ 行政機關 : 市 本廳 3億원, 各 區廳 1億원씩

다. 運營方法

- 研究院의 運營은 自治團體, 經濟界等 出捐金 用役委託 收入金果實等으로 充當
- 基金管理는 研究院 基金計定을 設置하여 金融機關 指定 管理

4. 研究所 運營

가. 常勤 研究活動

- 地域經濟 中長期 綜合計劃의 樹立과 補完
- 地域經濟의 效率的 遂行을 위한 課題 研究
- 各種經濟 統計, 資料調查 및 比較分析
- 調查研究 內容의 發刊및 資料 提供

나. 用役受注

- 出捐機關 他機關團體의 研究依賴 事業
 - ※ 出捐機關 用役依賴時 用役費 減額
- 세미나, 심포지움 開催

다. 研究諮問委員會 運營

- 研究院 運營 (課題選定, 研究, 發表, 評價)에 必要한 諮問
- 斯界 專門家로 委囑

라. 非常勤 研究員 委囑

- 經驗과 知識 反映하기 위한 常勤 研究員과 合同研究
- 課題別로 委囑

마. 課題 研究團 運營

- 課題選定을 위한 知識, 技術支援 必要時 運營

5. 設立節次

가. 發起委員會 構成

- 發起委員：30名 内外
 - ・ 行政機關, 學界, 金融界, 經濟 및 社會團體, 言論機關
- 任 務
 - ・ 設立 議決
 - ・ 設立發起 代表者 選任
 - ・ 定款 確定
 - ・ 理事 選任
 - ・ 基金出捐金額 및 出捐時期 議決

나. 理事會 構成 (執行機關)

- 構成人員：20名 内外
- 對 象
 - ・ 當然職 (5名)
 - 出捐한 地方自治團體의 長
 - 出捐한 金融機關의 長
 - 研究院長
 - ・ 任意職
 - 關聯分野 著名人士 및 基金出捐 人士中 理事會에서 選任된 若干名

다. 設立認可 申請 (內務部)

- 民法 第 32條, 內務部 所管 非營利法人의 設立 및 監督에 관한 規則

라. 設立發起 및 法人發足：設立 認可後

IV. 推進日程

内 容	日 程	備 考
<ul style="list-style-type: none"> ○ 設立計劃 樹立 ○ 發起人 總會 開催 <ul style="list-style-type: none"> ・ 設立計劃 確定 ・ 定款 確定 ・ 役員 選任 ・ 基金 造成 ○ 理事會 開催 ○ 設立許可 受理 發起 ○ 開院 準備 <ul style="list-style-type: none"> ・ 運営規程 制定 ・ 事務室 確保 備品・裝備購入 ・ 資料 蒐集 ○ 開 院 	<ul style="list-style-type: none"> ○ '91. 11月中 ○ '91. 12月中 ○ '92 上半期 ○ '92 上半期 ○ '92 下半期 ○ '92 下半期 	

■ 農水産物都賣市場 建物現況

건 물 명	구 조	연 건 평	착공 일자	준공일자
계		23,307.325 [㎡]		
청과 도매 시장	철근 콘크리트 스라브 철판조	12,656	81. 11. 21	85. 11. 5
수산 도매 시장	"	2,517	84. 11. 21	85. 11. 5
청과 소매 시장	철골조인슈판넬	1,620	87. 3. 21	87. 9. 29
수산.소매시장	"	1,620	"	"
냉 동 실	철근 콘크리트 스라브	896	84. 11. 29	85. 11. 5
후 숙 장	세면벽돌찬판조	284	84. 11. 21	85. 11. 5
야 채 공 판 장	철근철골트라스	2,790	90. 11. 10	91. 6. 4
관 리 동	철근 콘크리트 스라브	934.325	86. 8. 16	86. 12. 29

■ 建物維持費 計上 基準表('92 豫算編成 指針)

(단위 : 원/㎡)

경과년수 구조별		5년 이하	10년 이하	15년 이하	20년 이하	25년 이하	25년 초과	비 고
1. 학교 시설	목 조	835	1,565	2,050	2,440	2,770	3,070	1. 특수건물은 본 건물유 지비를 적 용하지 아 니한다.
	벽돌·블럭조	750	1,410	1,845	2,195	2,505	2,770	
	철근콘크리트 ·철골·석조	590	1,090	1,430	1,710	1,945	2,155	
2. 청사	목 조	1,195	2,245	2,935	3,500	3,985	4,410	2. 본 건물유 지비를 계 상한 경우 에는 예방 보수 및 소 규모 보수 비는 별도 로 계상하 지 아니한 다.
	벽돌·블럭조	1,080	2,020	2,645	3,150	3,585	3,975	
	철근콘크리트 ·철골·석조	845	<u>1,575</u>	2,050	2,450	2,790	3,090	
3. 창고	목 조	820	1,530	2,010	2,390	2,720	3,010	2. 본 건물유 지비를 계 상한 경우 에는 예방 보수 및 소 규모 보수 비는 별도 로 계상하 지 아니한 다.
	벽돌·블럭조	740	1,380	1,810	2,150	2,450	2,710	
	철근콘크리트 ·철골·석조	<u>570</u>	<u>1,070</u>	1,400	1,670	1,900	2,110	
4. 역사	목 조	670	1,250	1,640	1,950	2,220	2,460	2. 본 건물유 지비를 계 상한 경우 에는 예방 보수 및 소 규모 보수 비는 별도 로 계상하 지 아니한 다.
	벽돌·블럭조	600	1,130	1,470	1,750	2,000	2,210	
	철근콘크리트 ·철골·석조	470	880	1,150	1,360	1,550	1,720	
5. 주택	목 조	510	960	1,250	1,490	1,700	1,880	2. 본 건물유 지비를 계 상한 경우 에는 예방 보수 및 소 규모 보수 비는 별도 로 계상하 지 아니한 다.
	벽돌·블럭조	460	860	1,130	1,340	1,530	1,690	
	철근콘크리트 ·철골·석조	360	770	880	1,040	1,190	1,320	
6. 병원	목 조	820	1,540	2,010	2,390	1,700	1,880	2. 본 건물유 지비를 계 상한 경우 에는 예방 보수 및 소 규모 보수 비는 별도 로 계상하 지 아니한 다.
	벽돌·블럭조	740	1,340	1,810	2,160	1,530	1,690	
	철근콘크리트 ·철골·석조	570	<u>1,070</u>	1,410	1,670	1,190	1,320	
7. 기타	목 조	210	390	520	620	700	780	2. 본 건물유 지비를 계 상한 경우 에는 예방 보수 및 소 규모 보수 비는 별도 로 계상하 지 아니한 다.
	벽돌·블럭조	190	360	470	550	630	700	
	철근콘크리트 ·철골·석조	150	280	360	430	490	540	

■ 政府糧穀 保管 現況

(91.11月末)

穀 種		計	精 穀	租 穀	備 考
合 計		8,458 톤	1,437 톤	7,021 톤	
一 般 系	小 計	3,126	688	2,438	
	'89	78	78		
	'90	824	610	214	
	'91	2,224		2,224	
統 一 系	小 計	5,038	608	4,430	
	'88	270	150	120	
	'89	2,000	195	1,805	
	'90	2,036	263	1,773	
	'91	732		732	
보 리	小 計	294	141	153	
	精 麥	95	95		
	壓 麥	46	46		
	보 리	153		153	

■ 管井 保有現況

區分	合計	小 型 管 井			大 型 管 井		
		小 計	既 存	'91 施設	小 計	既 存	'91 施設
計	1,881	1,817	1,617	200	64	60	4
東 區	336	332	272	60	4	4	-
中 區	145	143	116	27	2	1	1
西 區	282	263	238	25	19	19	-
備城區	971	935	863	72	36	33	3
大徳區	147	144	128	16	3	3	-