

- 상소동 체육공원을 조성하기 위한 -

대전 도시관리계획 결정에 따른 의견청취의 건

의안 번호	168
----------	-----

- 제출일자 : 2007. 06. 29.
- 제 출 자 : 대전광역시장

1. 제안이유

- 도시민의 여가활용과 체육활동을 통하여 건전한 신체와 정신을 배양하고 상소동 산림욕장과 연계한 공원조성으로 시민의 건강, 휴양 및 정서생활의 향상에 기여 할 목적으로 체육공원을 결정하기 위하여
- 동구 상소동 1번지 일원을 2005. 08. 08 건설교통부로부터 개발제한구역 관리계획승인 절차를 이행하고 체육공원을 결정·조성하기 위해 수립한 대전 도시관리계획(안)에 대하여
- 국토의 계획 및 이용에 관한 법률 제25조와 제30조의 규정에 의거 도시관리계획(도시계획시설 : 체육공원) 결정을 입안하기 위하여 같은법 제28조 제5항의 규정에 따라 대전광역시의회의 의견을 듣고자함.

【관련법규】

- 국토의 계획 및 이용에 관한 법률 제25조(도시관리계획의 입안)
- 국토의 계획 및 이용에 관한 법률 제28조(지방의회 의견청취)

2. 주요내용

○ 도시관리계획(체육공원) 결정조서

▶ 결정조서

구 분	공원명	시설의 세분	위 치	면 적(m ²)			비 고
				기정	변경	변경후	
신 설	상 소	체육공원	동구 상소동 1번지 일원		37,018	37,018	

▶ 결정 이유서

구 분	시설 명	변경내용	변경이유
신 설	체육공원	· 신설 (면적 : 37,018m ²)	· 도시민의 여가활용과 체력단련의 장을 제공하고 산림욕장과 연계된 공원조성으로 시민의 건강, 휴양 및 정서생활의 향상에 기여할 수 있는 체육공원을 신설

3. 계획의 배경 및 목적

가. 배경

- 동구 원도심 활성화사업으로 가오택지개발사업과 주거환경개선 사업을 통한 재개발로 환경여건 변화에 따라 삶의 질이 향상되어 문화생활에 대한 욕구와 건강에 대한 관심이 강하게 제기되고 있어 주민의 건강과 체력단련을 위해 상소동 산림욕장 인근에 체육공원을 조성하기 위함.

나. 목적

- 도시민의 여가 활동과 체력단련의 장을 제공하고 산림욕장과 연계된 공원조성으로 시민의 건강, 휴양 및 정서 생활의 향상에 기여할 수 있는 체육공원을 조성하고자 함.

다. 계획의 범위

- 지역적 범위 : 대전광역시 동구 상소동 1번지 일원
- 공간적 범위 : 체육공원 37,018m²
- 시간적 범위
 - 기준년도 : 2003년도
 - 목표년도 : 2008년도

4. 사업 계획

가. 사업 추진 계획

- 위 치 : 대전광역시 동구 상소동 1번지 일원
- 사 업 명 : 상소체육공원 조성사업
- 개 요 : 도시계획시설(체육공원) 결정
- 면 적 : 체육공원 37,018m²(약 11,198평)
- 사 업 비 : 3,200백만원
- 조성기간 : 착수일로부터 5년
- 조성방법 : 공원은 공간시설로써 도시민의 여가 활동과 체력단련의 장을 제공하기 위한 운동시설(축구장, 농구장, 체력단련장 등)과 편의시설(주차장, 화장실) 등을 조성에 따른 사업으로 동구청장이 직접개발하고 편입부지중 사유지는 매입 후 사업추진
- 체육공원 조성 및 운영관리 : 동구청장

나. 재원 및 투자계획

공 종		금 액 (백만원)	비 고
총 사업비		3,200	
보 상 비		850	
공사비	소 계	2,350	
	1) 기반시설(토공, 상하수도 등)	747	
	2) 교통시설(연결로, 진입로)	136	
	3) 녹지시설(조경수식재)	385	
	4) 편익시설(화장실)	150	
	5) 관리시설(주차장, 관리사무소 등)	540	
	6) 운동시설(축구장, 체력단련장 등)	367	
	7) 휴양시설(평의장)	25	

5. 기초현황 분석

순번	검토사항	검토결과
1	상위계획 검토	<ul style="list-style-type: none"> 금회 도시관리계획(체육공원) 결정부지는 2020 대전도시기본계획상 체육공원으로 계획.
2	주변의 자연환경 현황	<ul style="list-style-type: none"> 금회 도시계획시설(체육공원)의 주변에 구 국도 17호선과 대전천이 사이에 입지하고 있음. 계획구역내의 토지는 전, 답, 임야가 주를 이루고 있으며, 동구에서 조성한 소공원을 포함 수리 수문 : 대전천 토지이용현황 : 농경지(25,705㎡) 69%
3	기존의 지역·지구 및 구역과 주변 도시계획 현황과의 조화 여부	<ul style="list-style-type: none"> 금회 도시계획시설(체육공원) 예정부지는 자연녹지 지역이며 개발제한구역으로 건설교통부장관으로부터 관리계획승인을 받았으며, 타 도시계획 현황과 기존의 용도지역·지구 및 구역에 영향은 없을 것으로 사료됨.
4	기존의 도시개발시설 및 도시 기반 시설의 처리, 공급수용 능력에 적합한지 여부	<ul style="list-style-type: none"> 금회 도시계획시설(체육공원)이 구 국도 제17호선에 접하게 됨으로 별도의 도시기반시설 확충이 필요하지 않음.
5	기존의 다른 도시계획과의 상충 여부	<ul style="list-style-type: none"> 금회 결정하고자 하는 체육공원이 기 결정된 도로와 대전천의 하천기본계획경계선에 입지하게 됨으로 상호시설 기능에 지장이 없음
6	재원 조달방안 적정한지 여부	<ul style="list-style-type: none"> 체육공원을 조성하기위해 지방재정투융자 심사승인과 중기지방재정계획에 반영 년차별로 예산확보 추진
7	도시계획시설의 설치로 인한 환경 훼손 여부	<ul style="list-style-type: none"> 본 대상지는 대부분 전, 답, 임야지역으로 구 국도 17호선과 대전천 사이에 입지하게 되어 주변 경관에 미치는 영향은 크지 않을 것으로 판단됨.
8	도시계획시설의 설치에 필요한 토지의 확보 방안	<ul style="list-style-type: none"> 금회 도시계획시설 부지에 편입되는 토지중 국공유지와 사유지가 각각 50%로 사유지는 연차적으로 매입 계획임.

6. 개발여건 분석

구 분	현 황	계 획 방 안
입지여건	<ul style="list-style-type: none"> · 사업시행지는 대전시의 남문으로 구 국도 17호선과 대전천이 접하고 있어 교통의 접근성이 양호함. 	<ul style="list-style-type: none"> · 지형을 활용한 시설배치로 친환경적인 체육시설공간조성 · 계층별로 활용할 수 있는 체육시설 공간 확보
지형·지세	<ul style="list-style-type: none"> · 주로 농경지와 하천으로 형성되어 있으며 완만한 구릉지임 · 평균경사도 3°임 	<ul style="list-style-type: none"> · 자연지형을 활용하여 체육공원을 조성하기에는 적지임.
수 문	<ul style="list-style-type: none"> · 지구주변 내에 대전천이 통과하고 있으나, 평상시는 수량이 없음. 	<ul style="list-style-type: none"> · 대전천 하천구역에 포함되지 아니하도록 시설계획 수립
경 관	<ul style="list-style-type: none"> · 대상지가 경사가 완만한 구릉지대로 형성하고 있음. · 동식물 서식지는 없고 도시경관보다는 농촌 경관적인 특성임. 	<ul style="list-style-type: none"> · 체력단련시설을 제외한 장소에는 조경수를 식재하여 친환경적인 체육공원으로 조성
토지이용	<ul style="list-style-type: none"> · 지목별 토지이용은 69%가 농경지로 이용되고 있으며, 소유자별 토지이용현황은 사유지가 전체의 50%를 차지하고 있음. 	<ul style="list-style-type: none"> · 사업지구 내 편입 토지는 연차적으로 매입하고 도시공원 및 녹지 등에 관한 법률에 적합하게 공원조성계획을 수립 친환경적인 공원으로 조성
교 통	<ul style="list-style-type: none"> · 구 국도 17호선과 접하고 대전천 폭 3m의 제방도로가 개설되어 접근성 용이 	<ul style="list-style-type: none"> · 금산 길에서 진출입이 가능하도록 도로를 계획하고 주차장과 공원시설 주변하천구역선 경계로 소로 계획

7. 사전 재해 영향성 검토

가. 공통사항 검토 결과

- 공통사항에 대한 검토를 수행한 결과 본 검토대상지의 재해위험 요인은 발생하지 않았음.

나. 입지유형별 검토 결과

- 입지유형별 검토결과 사업부지는 구 국도17호선과 대전천 사이에 입지하고 있으며, 금회 체육공원이 조성된 후에는 개발 전보다 우수 및 토사유출량이 감소하고 기존의 하천을 정비함과 동시에 사업부지 내에 U형측구, 도수로, 집수정과 같은 우수배제 시설물들로 인해 원활한 배수체계가 이루어 질 것으로 판단됨.

다. 협의 대상별 검토 결과

- 협의대상별 검토 사항에 대한 검토를 수행한 결과 사업시행에 있어서 사전 충분한 검토를 통하여 사업시행을 함으로써 재해위험 요인은 발견되지 않았음.

라. 종합검토 결과

- 본 사업대상지에 대한 사전재해영향성검토를 수행한 결과 사업 부지와 연접한 대전천의 침수범람 재해위험요인은 없었으며, 재해예방을 위하여 사업지구 및 주변지역의 재해에 능동적으로 대처할 수 있도록 계획을 수립하고 꾸준한 유지관리를 한다면 재해 위험요인은 크게 감소할 것으로 판단됨.
- 또한 예측치 못한 사항의 발생으로 인해 재해영향 우려가 있는 경우에는 이에 대한 원인 분석을 조속히 실시하여 별도의 대책을 강구하여 시행할 계획임.

8. 환경성 검토

○ 목적

- 도시관리계획(체육공원)을 결정함에 있어 대상지 및 그 주변의 환경성을 검토하여 그 적정성을 판단

○ 검토항목

구 분		검토내용	저감 방안
자연 환경	기 상	•사업시행으로 인한 기상변화는 미약하나 대기질 등의 기초자료로 활용	•기상에 대한 영향은 없음
	지형 · 지질	•사업시행시 집중강우에 대비 인근 농경지 및 하천에 토사유입방지 •부지정지시 부족토량이 발생하므로 부족토량 확보계획 수립 · 시행	•침사지와 가배수로 등 토사유출방지시설 설치 •부족토량은 인근 공사장 잉여토량 반입 조치 하고 기존농경지 토양 재활용
	동 · 식물상	•사업부지내 건축시 기존수목 재활용 •공사시 동물서식처 교란방지	•공원내 녹지조성시 기존 수목 적극 재활용 •동물서식처 교란방지 대책강구 및 교육실시
생 활 환 경	토지이용	•사업시행 전·후의 토지이용 변화	•사업시행지로 편입되는 토지는 일괄 매입 추진
	대 기 질	•사업시행시 비산먼지발생방지	•차량 진출입로에 세륜 · 세차시설 등 비산 먼지발생 방지시설 설치
	수 질	•공사시행 및 운영시 발생하는 오수처리대책 강구	•공사시행 및 운영시 별도 오수처리시설 설치
	소음·진동	•공사시 건설소음·진동 및 운행 차량소음 발생 •운영시 교통량에 의한 소음발생	•피해지역 공사시 사전에 방음판넬 설치및 건설장비 운용계획을 마련 소음 · 진동을 최소화할 계획임.
	경 관	•사업시행으로 인한 사업지구 및 주변지역에 미치는 영향	•자연지형 최대한 활용 훼손을 최소화하고 대상지 주변으로 각종수목을 식재하여 주변 경관과 조화를 이루도록 조성할 계획임
사회 · 경제 환경	인 구 및 주 거	•사업시행으로 긍정적인 측면의 영향이 예상	•사업지구내 거주민은 없으며 시설결정에 따른 인구측면에서는 영향이 없는 것으로 예측됨
	교 통	•사업시행으로 인한 교통체계변화 및 교통량의 변화	•본시설로 인하여 발생하는 교통량을 처리 할 수 있도록 진입도로를 계획하고 필요한 주차시설을 사업계획에 반영
	문 화 재	•지구내 문화재 존재유무 파악	•사업부지내 문화재 존재하지 않음.

○ 종합 평가 및 결론

- 도시민의 여가활용과 체육활동을 통하여 건전한 신체와 정신을 배양하고 상소동 산림욕장과 연계한 공원조성으로 시민의 건강, 휴양 및 정서생활의 향상에 기여 할 목적으로 체육공원을 결정하기 위하여
- 동구 상소동 1번지 일원에 대하여 「2005. 8. 8」 사업대상지에 대하여 건설교통부장관으로부터 『개발제한구역 관리계획』 승인을 받았으며,
- 도시관리계획 결정에 따른 환경분야의 영향성을 검토한 결과, 기후, 지형·지질, 동식물상 등의 자연환경과 토지이용, 대기질, 수질, 폐기물, 소음·진동 등의 생활환경, 인구, 교통, 문화재 등의 사회·경제·환경측면에서 큰 영향은 없을 것으로 판단됨
- 사업시행으로 인하여 공사시 공사장비 투입에 따른 비산먼지 및 소음의 발생, 부유토사 발생 등의 영향이 예상되나,
- 이러한 영향을 최소화하기 위해 1차적으로 환경영향요소 및 검토 항목간의 상호관계를 다각적으로 종합분석한 후 환경영향요소에 의해 영향을 받는 환경 인자를 설정하여 사업지역을 중심으로 불가피하게 발생하는 주변 환경에 대한 영향을 예측하고 각 부문별 저감방안을 수립하였으며,
- 사업시행으로 인하여 일부 부정적인 도출사항은 적절한 저감 대책의 수립 및 합리적이고 효율적인 운영으로 주변 환경에 미치는 영향을 최소화 하도록 계획

9. 그동안 추진현황

- 2003. 10. 01 : 중기지방 재정계획 반영
- 2005. 02. 14 : 건교부 관계관 현지답사
 - 관리사무소 건축면적($600\text{m}^2 \rightarrow 250\text{m}^2$) 축소조정 등
- 2005. 08. 08 : 개발제한구역관리계획 승인
- 2007. 01. 08 : 도시관리계획(공원) 입안에 따른 결정 신청(구→시)
- 2007. 01. 30 ~ 02. 16 : 주민의견청취를 위한 공람공고
- 2007. 01. 25 ~ 06. 13 : 관련기관(부서) 협의 완료

10. 주민의견청취 결과

- 주민의견청취 방법
 - 신문공고 : 지방일간신문 2개사(충청투데이, 중도일보)
 - 시 · 구청 및 해당동사무소 게시판에 게시
 - 시 · 구청 인터넷 홈페이지 게재
- 공 고 일 : 2007. 01. 26
- 공람기간 : 2007. 01. 30 ~ 2007. 02. 16(14일간 공휴일 제외)
- 공람장소 : 시청 도시계획과, 동구청 도시공원녹지과
- 공람결과 : 공람자 및 의견 없음

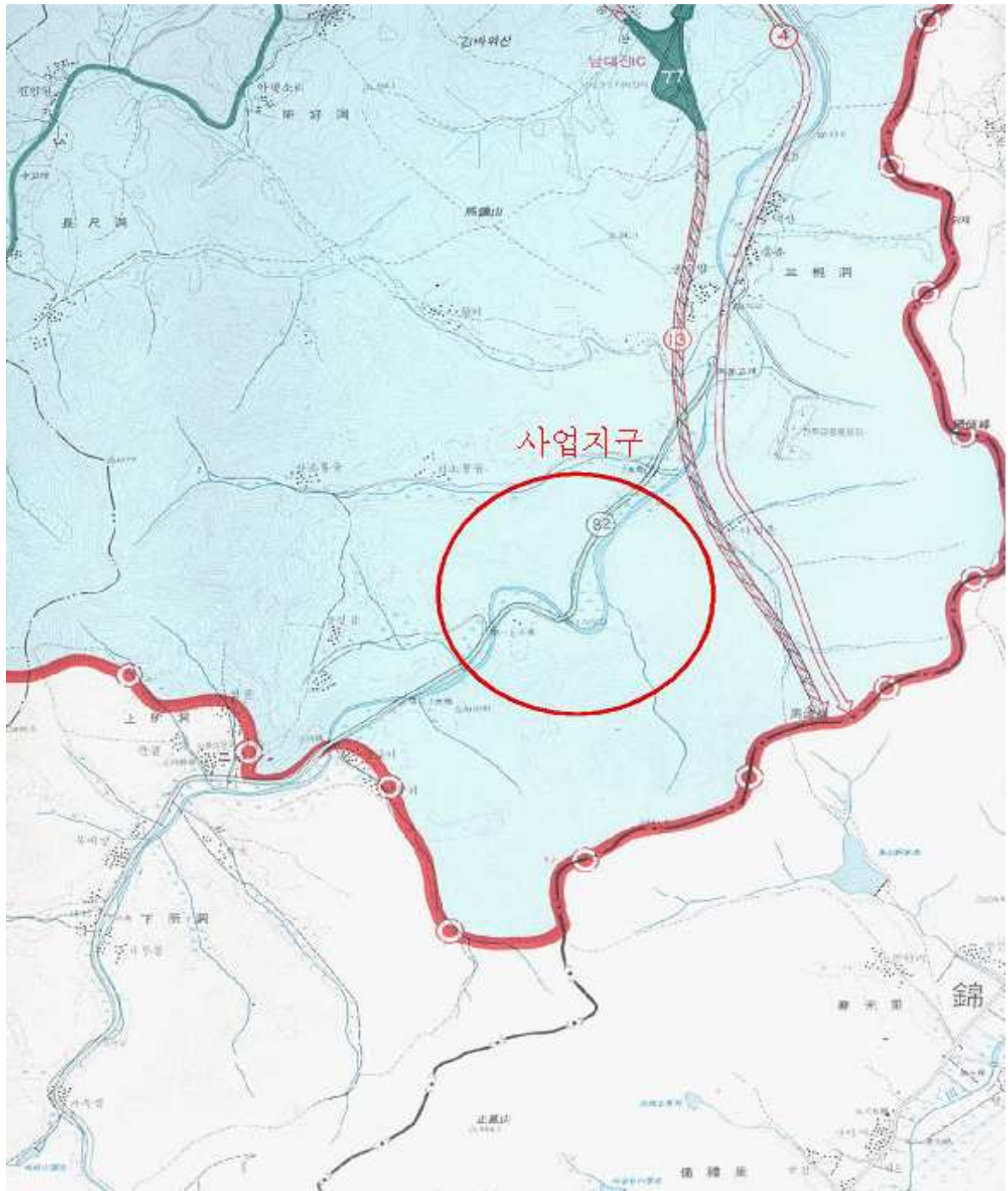
□ 관련부서(기관) 협의의견에 대한 조치계획

부서(기관)명	제 출 의 건	조 치 계 획
교통정책과	<ul style="list-style-type: none"> • 장애인 주차면수는 계획주차면수의 3%이상 확보 • 주차장 출입구 부분 신호등 설치 (점멸운영 등) 운영을 통해 효율적인 교통흐름 처리 필요 	<ul style="list-style-type: none"> • 장애인 주차면수 3%이상 확보 • 사업시행 시 이행계획
농업유통과	<ul style="list-style-type: none"> • 사업시행 전에 별도로 농지전용 허가를 받아야 함. • 편입되는 농업생산기반시설이 있는 경우 대체시설 • 농림부소관 농업생산기반시설이 편입될 경우 관계부서와 사전협의 	<ul style="list-style-type: none"> • 사업시행 시 절차 이행계획
환경정책과	<ul style="list-style-type: none"> • 환경정책기본법에 의한 사전환경성 검토협의 대상임 • 지구 내 하천수계는 최대한 원형 보전하되, 불가피한 훼손 시 야생동물이 자연스럽게 이동할 수 있도록 이동통로를 설치하거나 개방형 형태로 수로개설 • 사업지구에 포함되는 임야부분은 자연지형을 최대한 활용하여 주변 경관과 조화롭게 조성 • 인근지역의 조류 등이 서식할 수 있는 조경수를 식재하여 자연친화적인 여건조성 	<ul style="list-style-type: none"> • 사전환경성 검토협의 완료 • 기타사항 추후 실시설계에 반영하여 사업시행 시 이행
푸른도시과	<ul style="list-style-type: none"> • 체육공원 입지에정지가 금산 길과 대전천 사이에 구릉지로 이용과 쾌적한 공원조성을 위해 도로와 제방높이를 감안 성토하여 조성 	<ul style="list-style-type: none"> • 사업시행 시 이행계획
생태하천사업단	<ul style="list-style-type: none"> • 체육공원 입지에정지가 하천구역 (대전천)에 저촉되지 않음 	<ul style="list-style-type: none"> • 해당 없음
도시계획상임 기획단	<ul style="list-style-type: none"> • 시설결정 및 조성계획에 대하여 별도 의견 없음 	<ul style="list-style-type: none"> • 해당 없음

부서(기관)명	제 출 의 건	조 치 계 획
금강유역환경청	<p>【기 협의의견】</p> <ul style="list-style-type: none"> • 금강유역환경청 자연환경과-833호 ('04.2.25)로 기 회신한 협의의견 반영 <p>【추가 협의의견】 : 수질오염총량제 관련</p> <ul style="list-style-type: none"> • 동 사업은 사업시행으로 인한 오염물질(BOD5) 배출부하량 0.54kg/일(점:0.835kg/일,비점:-0.295kg/일)로, 사업시행시 동 사업에 할당된 배출부하량 준수 • 동 사업은 『대전광역시오염총량관리 시행계획('06.7.5)』의 개발사업 목록에 반영되지 않은 사업으로, 대전시에서는 개발할당량 범위 내에서 개발사업간 부하량을 조정하여 동 사업에 부하량을 할당하고, 그 조정내역에 대해 '07년도 이행평가서 제출 시까지 시행계획 변경승인을 우리청에 신청하여야 함 	<ul style="list-style-type: none"> • 사업시행시 이행계획 • 사업시행시 동 사업에 할당된 배출부하량(0.54kg/일) 준수 계획 • 시 수질관리과-3819('07.4.16)로 기 협의 완료하여 동 사업에 배출부하량을 (0.54kg/일) 할당 받았으며, 조정내역은 '07년도 이행평가서 제출시 시행계획 변경승인 신청 계획

□ 상소체육공원 위치도

위 치 도



□ 상소체육공원 현황사진

현 황 사 진

