

지 하 철 건 설 본 부

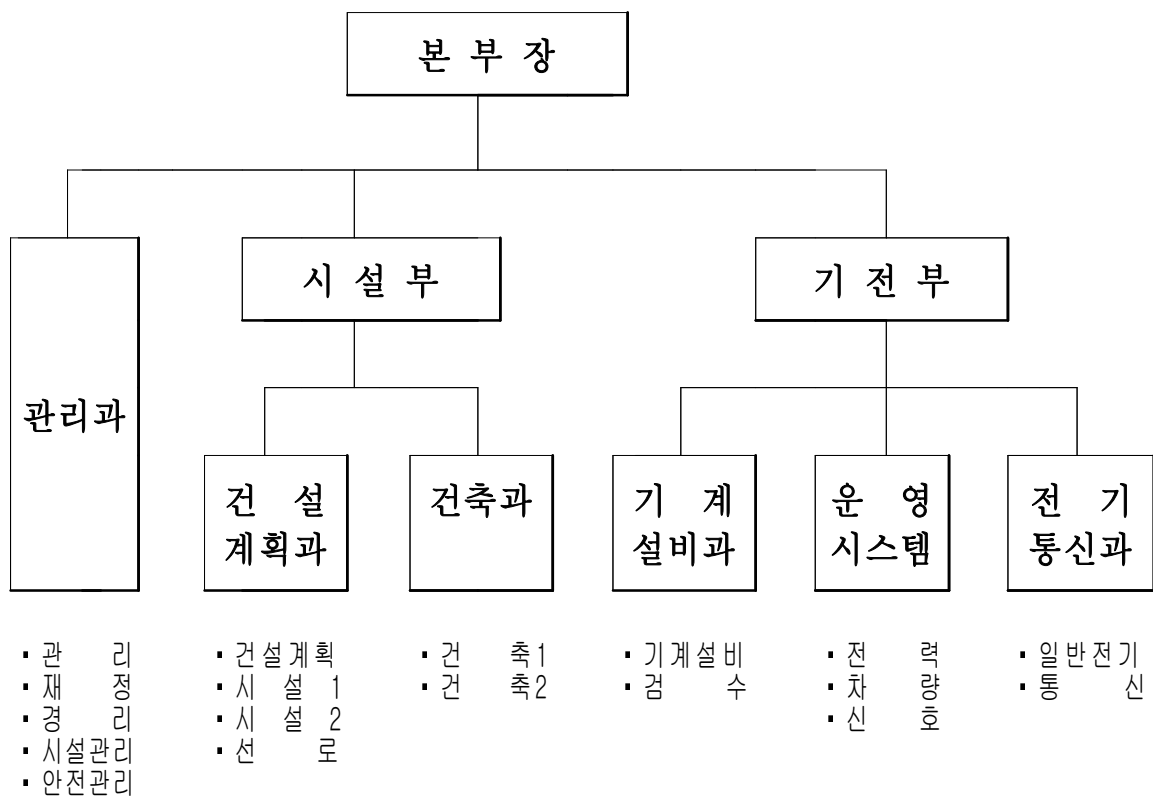
- 일 반 현 황
 - 2006 주요업무 추진성과
 - 2007 업무여건 및 중점방향
 - 2007 주요업무계획
-

I. 일 반 현 황

① 지하철건설본부 주요업무

- 지하철 건설업무의 기획·조정
- 지하철 건설 기본조사·계획 및 설계에 관한 사항
- 지하철 건설공사에 관한 사항
- 지하철 용역에 관한 사항
- 지하철 건설관련 보상에 관한 사항

② 기 구 : 2부, 6과, 18담당(정원 73명)



3 정 · 현원 현황

(단위 : 명)

| 구 분 | 계 | 3급 | 4급 | 5급 | 6급 | 7급 | 8급 | 9급 | 기능직 | 비고 |
|-----|----|----|----|----|----|----|----|----|-----|----|
| 정 원 | 73 | 1 | 2 | 6 | 18 | 28 | 14 | 0 | 4 | |
| 현 원 | 73 | 1 | 2 | 6 | 18 | 28 | 14 | 0 | 4 | |

※ 현원은 미확정임(2007. 1. 12 현재)

4 위원회 현황

| 위원회명 | 설 치 근 거 | 기 능 | 위 원 수 |
|-----------------|--------------------------------------|--------------------------------|--------------------------------|
| 도시철도기술자문 위원회 | 대전광역시도시철도기술자문 위원회운영조례 ('95.10.13) | 도시철도 건설에 대한 설계 및 시공의 적정성 자문 | 15개분야 104명 (남 : 89, 여 : 15) |

5 2007 예산 현황

◇ 세 입

(단위 : 백만원)

| 구 분 | 계 | 일반회계 전 입 금 | 국 고 보 조 금 | 순세계 잉여금 | 이자수입 |
|-------|--------|---------------|--------------|------------|------|
| 본 예 산 | 59,033 | 8,058 | 48,974 | 1,500 | 501 |

◇ 세 출

(단위 : 백만원)

| 구 분 | 합 계 | 인건비및 경상경비 | 보조사업 | 자체사업 | 지방채 상 환 | 예비비 |
|-------|--------|--------------|------|------|------------|-----|
| 본 예 산 | 59,033 | 4,839 | - | 220 | 53,532 | 442 |

6 대전도시철도 1호선 건설현황

◇ 사업개요

■ 구간(22.6km) 판암동 $\frac{1\text{단계}}{12.4\text{km}}$ 정부대전청사 $\frac{2\text{단계}}{10.2\text{km}}$ 외삼동

■ 사업량 : 정거장 22개소, 차량기지 2개소, 종합사령실 1동

■ 사업기간 : 1996. 10 ~ 2007. 3

■ 총사업비 : 1조 8,931억원 / 국비 9,529, 지방비 9,402

◇ 추진상황

| 1996. 10 | 2001. 10 | 2006. 3 | 2006. 12 | 2007. 3 |
|----------|----------|------------------------|-----------|---------|
| 1단계 착공 | 2단계 착공 | 1단계 개통 - '06. 3. 16 | 2단계 97.5% | 전구간 준공 |

※ 2단계 개통 : 07년 상반기 예정

◇ 연도별 투자현황

(단위:억원)

| 재원별 | 총 사업비 | | 기투자 | '06년 | 총사업비 잔액 | 비고 |
|------|--------|------|--------|-------|------------|---------------------------------|
| | 금액 | 비율 | | | | |
| 계 | 18,931 | 100 | 16,852 | 1,948 | 131 | - 1단계 : 11,345 - 2단계 : 7,586 |
| 국비 | 9,529 | 50.3 | 8,265 | 1,186 | 78 | |
| 지방비 | 9,402 | 49.7 | 8,587 | 762 | 53 | |
| - 시비 | 2,723 | 14.4 | 2,670 | | 53 | |
| - 공채 | 3,706 | 19.6 | 3,706 | | | |
| - 민자 | 2,973 | 15.7 | 2,211 | 762 | | |

Ⅱ. 2006 주요업무 추진성과

□ 2006년도에는

- 시민의 오랜 숙원사업이었던 대전도시철도 1호선 1단계의 성공적인 개통으로 새로운 대중교통체계를 구축하였으며
- '07년 상반기 2단계 개통을 목표로 각 분야별 완벽한 마무리 공사에 총력을 기울인 한해였음.

☞ 2단계('06년말 현재) : 총괄 97.5% / 토목100%, 건축 88.2%, 운영시스템 96.9%

□ 주요성과로는

- 도시철도 1호선 1단계의 성공적 개통으로 시민 교통편의 증진
 - 개통 '06. 3. 16 / 개통구간 : 판암동 ~ 정부대전청사
- 1호선 전 역사 스크린도어 설치로 도시철도 안전성 확보
 - 22개 역사 179억원 / 추락 등 안전사고 예방
- 유출지하수 처리로 하천 유지용수 활용
 - 4개역(신흥, 대동, 대전, 중앙로) / 하천 유량 증가로 수질개선 효과
- 2단계 정거장 시설의 환경개선 추진
 - 10개 정거장 / 캐노피, 엘리베이터, 환기탑, 화장실 등
- 계룡육교 확장공사 추진으로 시민 교통소통 해소
 - 기존 4차로⇒8차로 확장 (본선6차로, 램프2차로) / '06.12.30 전면개통
- 2단계 전동차 전량반입 및 종합시운전 추진
 - 9편성 36량 반입 / 기지, 예비주행, 제동·가속도 등 시험
- 체계적인 안전관리로 공사현장 안전사고 예방
 - 안전점검 48회, 교육 5회, 품질관리 점검 등 6회

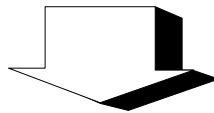
□ 아쉬운 점

- 기획예산처에 신청한 대전도시철도 2호선건설 예비타당성 조사결과 경제적 타당성 미흡으로 결정됨에 따라 2호선 건설시기 지연

Ⅲ. 2007 업무여건 및 중점방향

업무여건

- 1호선 전 구간 완전개통으로 도시철도 중심의 新교통체계 구축
 - 2단계 구간 공중별 마무리 및 '07년 상반기 2단계 개통준비
 - 주변 대중교통망과 연계된 시민 편의시설 확충
- 2호선 건설준비
 - 시“도시교통정비 중기계획수립을 위한 종합교통체계구축방안” 검토결과와 연계하여 기본계획수립 등 행정절차 추진



중점방향

- 2단계 완벽한 개통준비
- 대중교통망과 연계된 환승주차장 건설로 시민 편의증진
- 정거장 주변 녹지공간 및 여가·문화활동 공간 조성
- 2단계 시설물의 차질 없는 인계·인수 추진 및 현물출자

IV. 2007 주요업무계획

1. 도시철도 1호선 2단계 건설 마무리
2. 환승주차장 건설
3. 도시철도 부채 상환계획
4. 2단계 시설물 인계·인수 및 현물출자
5. 정거장 주변 시민광장 및 문화공간 조성
6. 도시철도 2호선 건설 준비
7. 계룡육교 확장공사 마무리
8. 체계적인 안전관리시스템 구축

1. 도시철도 1호선 2단계 건설 마무리

- '07 상반기 2단계 개통을 목표로 시설물 점검 및 마무리 추진
 - 운영기관과 유기적인 협조체제 구축으로 시설물 유지관리 만전
-

□ 정거장 건설 마무리

- 정거장 외부시설물 마감공사 추진 : '07. 3월말
 - 캐노피, E/V, 환기탑 등 외부시설물 마감
 - 안내시스템, 장애인 편의시설 등 설치
- 기계·전기설비 완료 및 시운전
 - 기계설비 : 엘리베이터, 에스컬레이터 등 7종 403대
 - 전기설비 : 조명기구, 소방기구 등 4종

□ 운영시스템 구축공사 마무리

- 통신·역무자동화 설비 마무리
 - 역무자동화 설비(자동발매기, 개집표기 등) 개별시험 및 종합시험
 - 통신·역무자동화 설비 운영기관 인계·인수

□ 전동차 종합시운전

- 본선 종합시운전 : '06. 8 ~ '07. 1. 27
 - 전동차 편성별 시운전 : 16종류 48항목 / 편성당
 - T/F팀 운영 : 종합시운전 공정관리 및 인터페이스 조정 등 총괄
- 전동차 영업시운전 : '07. 1. 29 ~ 개통시 / 도시철도공사 주관
 - 시설물 및 운전체계 점검, 종사자 업무숙달

2. 환승주차장 건설

- 시 외곽에서 시내 중심지로 유입하는 교통량 억제 유도
- 도심교통난 및 주차난 해소와 도시철도 이용승객 편익증진

□ 사업개요

■ 위 치 : 동구 판암역 환승주차장외 3개소

■ 사업규모 : 885면(10,119m²) (단위:m², 백만원)

| 위 치(역명) | 면 적 | 주차면수 | 사 업 비 | 예산확보 |
|--------------|--------|------|--------|-------|
| 4 개소 | 10,119 | 885 | 17,310 | 4,181 |
| 동구 판암동(판암역) | 2,612 | 250 | 4,589 | 1,312 |
| 서구 탄방동(탄방역) | 1,932 | 150 | 2,881 | 미확보 |
| 유성 구암동(현충원역) | 3,312 | 240 | 5,170 | 1,601 |
| 유성 반석동(반석역) | 2,263 | 245 | 4,670 | 1,268 |

■ 사업기간 : '04. 7 ~ '07. 12

■ 총사업비 : 17,310백만원

□ 그동안 추진상황

■ 환승주차장 실시 설계완료 : '06. 5. 14

■ 판암역 환승주차장 도시계획사업 실시계획 고시 : '06. 6. 13

□ 앞으로 추진계획

■ 반석역, 현충원역 환승주차장 실시계획 인가 : '07. 3

■ 지적분할 및 토지보상 협의 : '07. 6

■ 소요예산 확보 및 공사 착공 : 제1회 추경 13,129백만원 (판암역,현충원역,반석역)

■ 공사시행 : '07. 7 ~ 12

3. 도시철도 부채 상환계획

- 도시철도 부채 적기상환을 위한 국비확보에 만전을 기하고
국비조기 수령을 통한 건전재정 운영

□ 도시철도 부채현황

(‘07. 1. 1현재)

(단위 : 억원)

| 계 | 공 채 | 재특자금 | 비 고 |
|-------|-------|------|-----|
| 2,824 | 2,204 | 620 | |

□ 연도별 상환계획

(단위 : 억원)

| 구 분 | | 계 | ‘07 | ‘08 | ‘09 | ‘10이후 |
|-----|---------|-------|-----|-----|-----|-------|
| 계 | | 2,824 | 633 | 812 | 770 | 609 |
| 종류별 | 도시철도공채 | 2,204 | 535 | 718 | 679 | 272 |
| | 재 특 자 금 | 620 | 98 | 94 | 91 | 337 |
| 재원별 | 국 비 | 1,499 | 490 | 481 | 449 | 79 |
| | － 부채원금 | 1,304 | 365 | 411 | 449 | 79 |
| | － 이자지원 | 195 | 125 | 70 | — | — |
| | 시 비 | 1,325 | 143 | 331 | 321 | 530 |

※ ‘07년 상환계획(633억원) : 상반기 454억원, 하반기 179억원 (민자 제외)

－ 회계별 : 특별회계 535억원, 일반회계 98억원

【중점추진내용】

■ 2007년도 부채상환 국비 확보 및 조기 수령 노력

－ ‘07국비신청 : 490억원 / 부채원금 365억원, 이자지원 125억원

※ 공동합의문(‘04. 7)에 의거 도시철도 부채상환 지원

■ 도시철도 부채의 안정적 상환을 위한 재원확보에 만전

4. 2단계 시설물 인계·인수 및 현물출자

- 시설물 등 인계·인수의 완벽한 추진으로 개통지원에 만전
 - 차질 없는 인계·인수 및 현물출자로 안정적인 도시철도 운영
-

□ 사업개요

- 대 상 : 도시철도 1호선 2단계구간 시설물
(본선 10.2km, 정거장 10개소, 외삼 차량기지 등)
- 내 용 : 단계별 추진
 - 1단계(합동점검), 2단계(가 인계·인수), 3단계(총괄 인계·인수), 4단계(의회승인 후 현물출자)
- 가액결정 : 건설사업비 지출액을 적산, 자산의 취득원가로 계산

□ 그동안 추진상황

- 인계·인수협약서 교환 : '06. 8. 2
- 시설물 등 인계·인수 T/F팀 구성 : '06. 9. 1
- 토목분야(8개공구) 가 인계·인수 완료 : '06. 12. 12
- 외삼차량기지내 공유재산 무상사용 승낙 : '07. 1. 2

□ 앞으로 추진계획

- 분야별 합동점검 및 가 인계·인수 : '07. 3
- 총괄 인계·인수 추진 : '07. 5
- 출자자산 회계검증 및 자산확정 : '07. 6 ~ 10
- 시의회 의결 및 현물출자 (본부↔공사) : '07. 12

5. 정거장 주변 시민광장 및 문화공간 조성

■ 정거장 주변 시민 광장을 조성하여 시민의 건강증진과 여가 활용의 장 제공

■ 정거장내 문화공간 확충으로 시민들에게 다양한 볼거리 제공

□ 사업개요

■ 사업기간 : '07. 1 ~ 7월

■ 대 상 : 광장조성 2개소, 문화공간 4개소

■ 사 업 비 : 1,590백만원

□ 추진계획

■ 노은 · 지족역 광장 조성 : '07. 1 ~ 7월

－ 위 치 : 유성구 지족동 896, 836-6번지

－ 조성면적 : 2개소 9,984m²(3,020평)

－ 사 업 비 : 1,510백만원

－ 사업내용 : 여가문화, 광장기능, 푸른도시 조성 개념의 공원개발

■ 정거장내 문화공간 확충 : '07. 3월

－ 설치장소

● 무대공연장(2개소) : 116(유성온천역), 121(지족역)

● 전시공간(2개소) : 116(유성온천역), 119(월드컵경기장역)

※ 정거장내 여유허간을 활용하여 문화공간 확대조성

－ 사 업 비 : 80백만원

－ 시설내용 : 간이무대 및 조명시설 설치, 작품 걸이대 설치 등

6. 도시철도 2호선 건설 준비

- 도시철도망 확충으로 노면 교통혼잡 완화 및 대도시 교통난 해소
 - 시간과 비용 절감으로 지역경기 활성화 및 지역간 균형발전 도모
-

□ 사업개요

- 연 장 : 30.8km(정거장 31개소, 차량기지 1개소)
 - ※ 노 선 : 관저동→서대전4→대동5→중리4→오정4→정부대전청사
→충남대학교→유성4→용계동→관저동(순환선)
- 사 업 비 : 15,204억원 / 국비 60%, 지방비 40%(민자 28%포함)
- 시 스 템 : 경량 전철(LRT)
- 사업기간 : 2007 ~ 2013년

□ 그동안 추진상황

- 도시철도 1·2호선 건설·운영 기본계획 승인(건설교통부) : '96. 2
- 기본계획 및 노선재검토 용역 시행 : '02 ~ '05 / 한국교통연구원
- 예비타당성 조사 시행 : '05. 12 ~ '06. 12 / 한국개발연구원

□ 앞으로 추진계획

- 예비타당성조사 결과 경제성이 미흡하게 나온 상황 등을 분석·검토하여 기본계획 재수립
- “도시교통정비 중기계획수립을 위한 종합교통체계구축방안” 과 연계 추진(교통정책과)
 - ※ 도시철도, BRT, 자기부상열차 등 신교통수단의 도입관련 각계각층의 의견 등 수렴후 종합교통체계구축방안 확정('07. 1/4분기)

7. 계룡육교 확장공사 마무리

- 기존의 노후교량을 개량·확장하여 날로 심각해지는 도심권 교통수요에 적극 대처하고, 가시거리 확대로 시민의 안전운행 도모
-

□ 사업개요

- 위 치 : 중구 용두동 일원(계룡로)
- 공사개요
 - － 기존 육교철거 : L=247m, B=18.0m(보도육교포함 22m, 4차로)
 - － 신설 육교확장 : 본선 L=452m, B=22.0m(6차로)
램프 L=247m, B= 7.0m(2개소)
- 총사업비 : 34,550백만원
- 공사기간 : 2001. 8. 9 ~ 2007. 3. 10

□ 그동안 추진상황 / 진도 97.5%

- 2003. 5 : 계룡육교 램프 완료 및 개통(2개소)
- 2003. 11 : 기존계룡육교 철거 완료
- 2005. 12 : 본선 하부구조(교각 등) 완료
- 2006. 11 : 본선 전면 개통(6차로) 및 램프교 통제
- 2006. 12 : 본선 및 램프교량 전면 개통

□ 앞으로 추진계획

- 2007. 1 : 삼화공업사 옆 육교하부 U-Turn 차로 완료
- 2007. 3 : 부대시설 시공(장애인 시설 등) 및 공사 마무리

8. 체계적인 안전관리시스템 구축

- 철저한 안전점검 및 안전교육으로 사고 없는 완벽한 도시철도 건설
 - 체계적인 공정 및 품질관리로 2단계 개통대비에 만전
-

□ 무사고 개통을 위한 예방대책 추진

- 일상, 합동점검(해빙기·비상주 감리원)등 주기적인 안전점검 실시
- 현장근로자 3진아웃제 실시로 안전의 생활화 추진
- 안전점검 체계 지속유지(안전관리담당, 공사부서, 감리단, 시공사)
- 쾌적한 작업환경을 조성하여 근로자 안전 증진
- 개통대비 도시철도 공사현장 안전관리 일제점검 추진

□ 철저한 품질관리

- 시공 및 사용자재에 대한 품질관리 적정 수행여부 확인
- 품질보증계획 및 이행상태 확인
- 품질시험 및 검사성과의 관리 활용상태 점검
- 품질시험 적정실시 여부 및 품질관리 상태 점검
- 공사실명제 시행으로 책임시공 풍토 강화
 - － 시공자, 감리자, 협력업체 등 공사참여자 실명판 부착