

엑스포과학공원

I. 일 반 현 황

II. 2008 주요업무 추진성과

III. 2009 업무여건과 중점방향

IV. 2009 주요업무 추진계획

I. 일 반 현 황

- 대전엑스포과학공원은 '93 대전엑스포 자산의 효율적 관리를 통해 국민과학교육의 장으로 육성발전, 대전엑스포 성과계승, 시민복리증진 등을 위해 출범, 운영

1 주요연혁

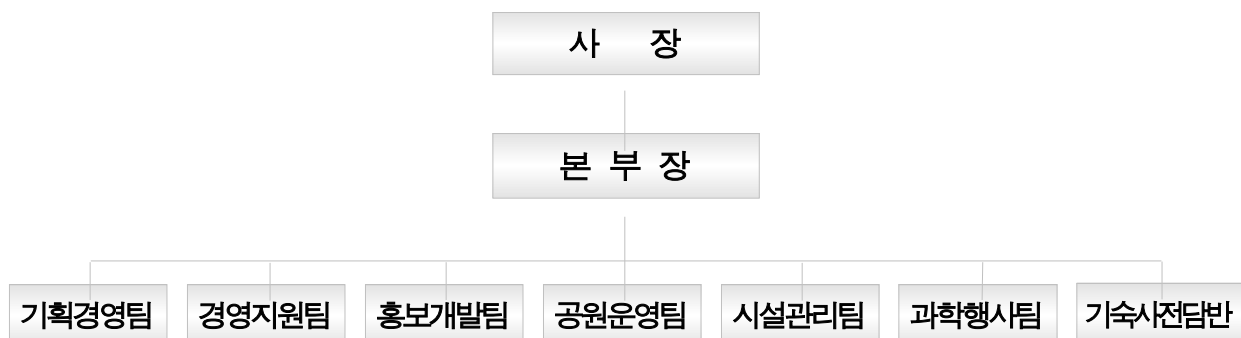
- 1993.8.7~11.7 : 대전엑스포 개최
- 1994. 8. 7 : 과학공원 개장
- 1998. 12.31 : 과학공원 소유권 이양 (산업자원부 → 대전광역시)
- 1999. 7. 1 : 지방공사 대전엑스포과학공원 설립(설립자본금 3,163억원)

2 공원 기본현황

- 공원면적 : 560,468.7m²
- 주요시설 현황
 - 전시관 : 15개 (공사 소유 11개, 독자관 4개)
 - 행사 및 체험시설 : 5개 (엑스포아트홀, 한빛광장, 바디월드 등)

3 조직 및 인력

- 직 제 : 사장, 본부장, 6개팀, 1개반(기숙사전담반)
- 인 력 : 102명('08.12.31 현재)
 - ⇒ 정규직 현원 90명(정원 101명), 비정규직 12명(도수미 5, 운영요원 7)



4 2009년 예산현황

○ 2009년도 예산규모 : 6,315백만원

- 청산명령 등을 고려 상반기에 대하여만 예산편성
(단위 : 백만원)

| 수 입 예 산 | | | 지 출 예 산 | | |
|---------|--------------|-------------|---------|--------------|-------------|
| 과 목 | 금 액 | 구성비 | 과 목 | 금 액 | 구성비 |
| 영업수익 등 | 2,973 | 47% | 사 업 예 산 | 6,263 | 99% |
| 자본적 수익 | 3,342 | 53% | 자 본 예 산 | 52 | 1% |
| 계 | 6,315 | 100% | 계 | 6,315 | 100% |

5 입장객 현황

○ 공원입장객은 무료입장 본격시행 등으로 증가

(단위 : 명)

| 구 분 | 2003 | 2004 | 2005 | 2006 | 2007 | 2008 |
|--------|-----------|---------|---------|---------|-----------|-----------|
| 유료 입장객 | 935,081 | 608,670 | 587,613 | 504,774 | | |
| 무료 입장객 | 91,978 | 160,290 | 200,244 | 328,229 | 1,000,517 | 1,031,911 |
| 전체 입장객 | 1,027,059 | 768,960 | 787,857 | 833,003 | 1,000,517 | 1,031,911 |

⇒ '06. 10. 1일부터 과학공원 무료개방 시행

6 공원 수지현황

○ 공원수지는 수입 감소로 매년 적자운영

(단위 : 백만원)

| 과 목 | 2003 | 2004 | 2005 | 2006 | 2007 |
|----------|---------------|---------------|---------------|---------------|---------------|
| I. 수 익 | 9,468 | 8,624 | 7,311 | 7,950 | 8,688 |
| ○매 출 액 | 5,562 | 4,466 | 4,722 | 4,939 | 4,561 |
| ○이자수입 | 3,554 | 2,654 | 2,453 | 2,271 | 2,204 |
| ○기타수입 | 352 | 1,504 | 136 | 740 | 1,923 |
| II. 비 용 | 14,449 | 13,092 | 12,141 | 11,963 | 11,501 |
| ○인건비 | 5,308 | 5,102 | 4,862 | 5,064 | 5,258 |
| ○운영사업비 | 9,141 | 7,990 | 7,279 | 6,899 | 6,243 |
| ○감가상각비 등 | (8,050) | (7,726) | (3,673) | (11,649) | (6,908) |
| III. 손 익 | △4,981 | △4,468 | △4,830 | △4,013 | △2,813 |

Ⅱ. 2008 주요업무 추진성과

- 행정안전부의 경영개선명령 관련 청산전후 과학공원 운영에 공백이 발생하지 않도록 공원의 안정적 운영 도모 주력

① 고객유치 증대

- 공원 무료개방과 더불어 각종 이벤트 개최, 공원환경 개선사업 추진 및 고객서비스 강화 등을 통해 전년 대비 고객 약 3% 증가

| 구 분 | 2008 | 2007 | 증 감 |
|-------|----------|----------|---------|
| 고 객 수 | 1,032천명 | 1,001천명 | 31천명 |
| 운영수입 | 1,180백만원 | 1,453백만원 | △273백만원 |

② 공사조직 축소개편

- 경영개선명령 이행 사전조치의 일환으로 공사 조직 슬림화 추진
 - 2008. 9. 1부로 11개팀에서 6개팀으로 축소(5개팀 폐지)
- 인력은 정규직 대상으로 내년까지 단계별 조정 추진
 - 명예 또는 희망퇴직제 방안 강구
 - 여수엑스포조직위, 교통안전체험교육센터 등 인력 전출 추진
 - ⇒ 전년도는 대전컨벤션뷰로에 직원 1명 전출, 도수미 3명 퇴사

③ 과학공원 관리방안 용역 추진

- 과학공원의 효율적 청산 마무리를 위한 후속조치로서 “과학공원 관리방안 타당성 검토” 용역 실시
 - 용역기간 : '08. 9. 2 ~ '08. 12. 31(용역금액 : 66,545천원)
 - 주요 과업내용
 - 기념구역 존치시설 및 공원 운영규모 판단
 - 법인청산 및 기념구역 관련 효율적 관리주체 설정방안 검토 등

④ 각종 축제이벤트 개최

- 국민과학교육의 장으로서의 역할증대를 위한 다양한 과학행사 개최
 - 과학의달 기간 중 과학축제인 꿈돌이사이언스페스티벌 최초 개최
 - 행사기간 : '08. 4. 19 ~ 4. 21(입장객:27천명)
 - 전국학생과학발명품 경진대회 개최, 두뇌학습체험대회 개최 등
- 공원의 새로운 볼거리 확대를 위해 이벤트 활성화 추진
 - 총 39건 개최('08. 11월말 현재), 전년 동기간 37건 대비 5% 증가
 - 기획행사 : 어린이날 큰잔치 등 15건
 - 유치행사 : 공룡페스티벌 등 24건

⑤ 신규사업 추진 활성화

- 자기부상열차 등 국비사업과 더불어 민자유치를 통한 전시행사 개최 등 신규사업 추진
 - 2010년 개관 목표로 교통안전체험교육센터 사업 진행
 - 미운영 전시관(지구관) 활용 공룡페스티벌 행사 개최('08.7.26~'09.12.31)
 - 전국 유일의 자기부상열차 개통 운행('08.4.21~'08.7.13)
 - ⇒ '08. 7월 애자결함 사고로 금년도 운행재개 가능

⑥ 고객서비스 개선

- 공원 입장고객 편의 도모를 위한 동문게이트 신설과 더불어 종합안내소 설치 등 고객서비스 제고
 - 정문 입구 중앙에 고객들을 위한 종합안내소 설치 운영
 - 주차장 입·출차 안내표지판 재정비 및 신규설치 등

⑦ 유관기관 협력사업 시행

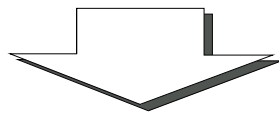
- 누리관 수탁운영, 꿈돌이사이언스 존 발전협의회 운영
 - 지역대학의 경쟁력 강화를 위해 건립한 누리관 수탁 운영
 - 유관기관간 공동 발전을 도모코자 꿈돌이사이언스 존 발전협의회 구성 운영

Ⅲ. 2009 업무여건과 중점방향

업무여건

2009년은

- 행정안전부의 경영개선명령을 이행하는 해로서
 - 효율적 법인청산을 위한 방안 강구 필요
- 이를 위해 법인청산을 위한 제반 노력을 경주하면서
 - 청산 전후 과학공원 운영에 공백이 발생하지 않도록 공원의 안정적 운영 도모



중점방향

- 새로운 공원관리 운영주체에게 효율적으로 업무를 이관하여
 - 청산절차 이행을 원활히 마무리하고
- 엑스포재창조계획 시행 등을 통해
 - 과학공원이 대전의 관광산업을 선도하는 명품공원으로 재탄생 할 수 있도록 추진

IV. 2009 주요업무 추진계획

1. 경영개선명령 이행
2. 엑스포재창조계획 추진
3. 과학공원 운영계획
4. 과학사업 및 축제 이벤트 개최
5. 지역문화산업연구센터 사업 추진
6. 유관기관 협력사업 추진

1. 경영개선명령 이행

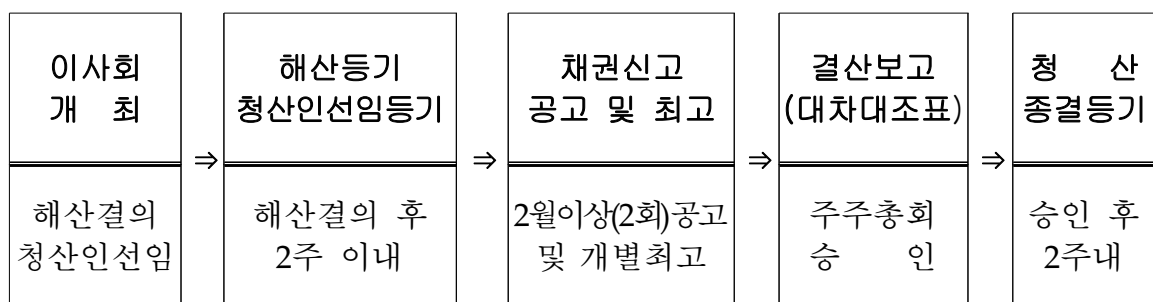
- 행정안전부에서 과학공원에 대한 경영개선사항으로 법인청산을 명령함에 따라 청산절차 이행 및 후속대책 강구 추진

1] 경영개선명령 주요내용

- 행안부는 지방공사에 대해 적자 등을 사유로 청산결정
 - 적자원인으로 구조적 원인, 수익증대노력 미흡 등 거론
- 공사법인은 청산하되 공원운영은 자율적으로 판단하여 조치
 - 행안부는 과학공원 운영조직으로 공사체제가 부적합하다는 것이며
공원청산이 아닌 법인청산임에 따라 공원은 지자체에서 자체판단 운영 의견

2] 향후 추진계획

- 공사 법인청산은 2009년 6월 목표로 관련절차에 따라 진행



- 법인청산과 별개로 과학공원은 계속 운영되어야 하므로
새로운 조직에 의한 공원운영 방안 강구
 - 신규 운영관리주체에 공사인력 최대한 고용승계 노력

2. 엑스포재창조계획 추진

- 국내는 물론 국제적으로도 엑스포 사후활용의 모범이 되고 대전지역 경제의 기폭제가 되도록 엑스포재창조계획 추진

1 기본방향

- 공원구역은 과학관련 명품공원으로 조성하여 기념재단법폐지법률의 목적 승계 및 시민공감대 형성
- 성공적인 재창조계획 수행 및 시민을 설득하고 시민이 공감할 수 있는 논리적 사업추진 근거 등을 마련하기 위해
 - 예비사업 타당성 조사 용역을 실시하여 재창조계획 추진

2 예비사업 타당성 용역 추진

○ 용역개요

- 용역명 : 엑스포재창조 기본구상 및 민자사업 타당성 검토
- 소요예산 : 200백만원
- 용역기간 : '09. 1 ~ '09. 5(150일)

○ 주요과업내용

- 사업환경 및 상권 분석
 - 엑스포 재창조 방안
 - 사업성 검토 및 결론
 - 민간사업자 공모 지침서 작성
- ⇒ 시민 공감대 확보를 위한 세미나, 시민 공청회 등 병행

3 주요 추진일정

- 예비사업 타당성 조사용역 실시 : '09. 1 ~ '09. 5
 - 사업자 공모 및 선정 : '09. 6 ~ '09. 8
- ⇒ 사업자 선정후 실시계획 수립 등 절차를 거쳐 사업시행(2010.1월 ~2012.12월)

3. 과학공원 운영계획

- 법인청산과 별개로 과학공원은 국민과학교육의 장으로 계속 운영됨에 따라 안정적 공원운영을 통한 고객유치 적극 노력
-

1 운영방향

- 법인청산과 별개로 과학공원은 계속 운영됨을 관련기관에 공지하여 학생단체 고객 등 적극유치
 - 전국 초·중·고등학교, 여행사, 단체관측관련기관 등에 공지
 - ⇒ 과학공원은 엑스포재창조 계획에 의거 명품공원으로 조성된다는 사전안내 병행
- 국제우주대회, 전국체전 등 행사시 외지 방문객들을 위한 공원 환경정비 및 각종 이벤트 개최 추진
 - 행사기간중 공원에서도 각종 이벤트 등을 개최하여 고객만족 증대 노력

2 주요 추진계획

- 적극적인 판촉활동으로 전국 초·중·고등학생 단체고객 유치
 - 연초 전국 우량 여행사, 학교, 어린이 교육기관 등에 DM발송
 - 꿈돌이 사이언스페스티벌 등 주요행사에 맞춰 판촉 실시
 - 신용카드사, 이동통신사, 유통업체 등과의 업무제휴 추진 등
- 연중 지속적인 이벤트 개최 등으로 활기찬 공원 조성
 - 설날 큰잔치, 어린이날 대축제 등 절기 이벤트 개최
 - 가족단위 참여형 주말이벤트 등 상설 이벤트 개최
 - 제60회 국제우주대회, 제90회 전국체육대회 기간중 대형 이벤트 개최추진 등

4. 과학사업 및 축제이벤트 개최

- 과학공원의 과학교육 역할 강화 및 공원으로서는 볼거리 확대 등을 위해 과학관련사업 및 축제이벤트 개최
-

1] 과학교육프로그램 상설 운영

○ 과학문화체험관

- 대 상 : 유치원 · 초 · 중생(구 소재관)
- 내 용 : 기초과학체험 및 사이언스콘서트 관람

○ 상상과학아카데미 및 창의수학체험교실

- 대 상 : 유치원 · 초 · 중생(시뮬레이션관 포스트쇼장)
- 내 용 : 선진과학교구를 활용한 과학놀이 학습 체험
4D 블록을 활용한 공간 수학 체험 등

○ 기타 과학행사

- 꿈돌이우주학교, 사이언스랩피아, 공예체험교실 등 운영

2] 기획 및 유치 이벤트 추진

○ 각종 이벤트 개최(상반기)

- 절기이벤트 : 설날 큰잔치, 정월대보름 행사 등(기획)
- 특별이벤트 : 봄맞이 현장축제(4월), 어린이날 큰잔치 등(기획)
- 유치이벤트 : 공룡체험전(1월~6월), 동화체험전(1월~2월) 등

○ 외부행사 신규유치 추진

- 코끼리 공연(4월), 전국청소년 과학기술 창의력 대회(5월) 등

5. 지역문화산업연구센터 사업 추진

- ❶ 문화체육관광부 산하 한국문화콘텐츠진흥원에서 지원하는 지역문화산업연구센터(CRC) 사업 적극 추진

1] 사업개요

- 지역내 산·학·연 협력으로 시행하고 있는 지역문화산업 연구센터(CRC) 사업 추진으로 지역경제 활성화 일조

- 과 제 명 : 유비쿼터스 환경하의 “뇌기반 학습콘텐츠” 개발과 엑스포과학공원 연계 활성화 방안
- 사업기간 : '08. 9. 1 ~ '09. 6. 30(2차년도 사업)
- 총사업비 : 406백만원(국비:280백만, 시비:63백만, 현물:63백만)
- 수행기관 : 과학공원, KAIST, 대전문화산업진흥원, (주)이에스엘에듀
⇒ 주관 : 엑스포과학공원

2] 사업내용

- 주요 개발사업 내용

- 유비쿼터스 대중화를 위한 네트워크 원천기술 및 시스템 개발

- 그간 주요실적

- 1차년도('07. 9 ~ '08. 6)
 - 대전충남두뇌학습체험대회('08.5.22 ~ 6.13), 국제포럼('08.6.13)
- 2차년도('08. 9 ~ '09. 6)
 - 유비쿼터스 체험형 게임 플랫폼 및 디바이스 개발

3] 향후 추진계획

- 2차년도 과제선정 합격 및 3차년도 지속사업 선정('09년 하반기)
⇒ 1차년도(430백만원, 완료), 2차년도(406백만원, 진행중), 3차년도(4억이상, 예상)
- 유비쿼터스 기술을 활용한 기능성게임 체험관 조성 검토 등

6. 유관기관 협력사업 추진

- 누리관 수탁운영, 꿈돌이사이언스 존 발전협의회 운영 등 유관기관 협력사업 추진으로 상호 공동 발전 도모

① 누리관 수탁운영

- 지역대학의 경쟁력 강화, 대전의 국제화 촉진 등을 위해
 - 대전시, 대전지역 소재 8개대학, 엑스포과학공원 등 10개 기관이 협력하여 누리관(외국인유학생기숙사) 건립 운영
 - ⇒ 8개대학 : 대전대, 목원대, 배재대, 우송대, 충남대, KAIST, 한남대, 한밭대
 - 누리관 운영개요
 - 연 면 적 : 7,041 m² (지하1층, 지상10층 규모)
 - 수용인원 : 450명(2인실 224실, 장애인실 2실)
 - 운영기간 : '07.9 ~ '09.1 현재(운영인력 4명)
 - ⇒ 외국인유학생을 위해 한국어프로그램 상설운영 및 국제음식축제, 매너프로그램 운영 등 추진중

② 꿈돌이사이언스 존 발전협의회 구성 운영

- 유관기관간 공동 홍보·이벤트 개최 등 협력체제 구축으로 공동 발전을 도모코자 꿈돌이사이언스 존 발전협의회 구성 운영
 - 협의체구성 : 9개 기관장으로 구성
 - ⇒ 엑스포과학공원, 국립중앙과학관, 꿈돌이랜드, 대전교육과학연구원, 한국천문연구원, 컨벤션뷰로 등
 - 운영기간 : '07. 10 ~ '09. 1 현재(그간 회의개최:8회)
 - 운영실적 : 꿈돌이사이언스페스티벌, 사이언스데이 등 공동개최
- 향후 주변시설 및 유관기관과의 협력사업 확대 추진
 - 대전예술의전당, 시립미술관, 평송수련원 등