



도시개발공사

contents

□ 일 반 현 황

□ 2008년 경영방침

□ 총 괄

□ 주요업무 추진상황 및 향후계획

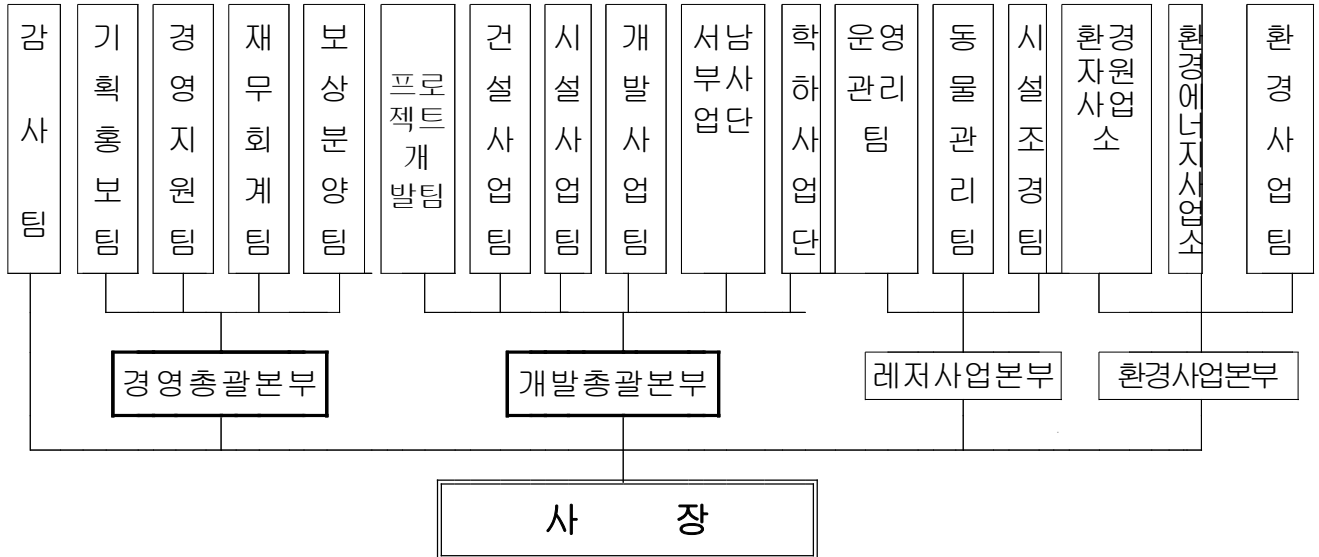
○ 경영관리분야

○ 사업추진분야

일 반 현 황

□ 조 직

- 기 구 : 사장, 4본부, 2사업단 2사업소 13팀
○ 정 원 : 248명 ※ 현업직 현원 499명



『사원이 일할 수 있도록 도와주는 Servant 리더쉽형 조직』으로 운영
— 조직통폐합(△5개팀), 소사장제 도입(동물원), 신규사업 발굴기능 강화(프로젝트개발팀)

□ 재정현황

- 자 본 금 : 수권자본금 4,000억원, 납입자본금 1,512억원
○ 이 익 배 당 : 196억원('08년 29억원) / '07년 당기순이익 : 57억원

☐ '08년 예산

(단위 : 백만원)

수 입		지 출	
계	440,971	계	440,971
○ 자체사업 337,474 (76.5%) - 택지·아파트 분양수입, 동물원		○ 자체사업 314,457 (71.3%) - 토지개발, 주택건설, 동물원운영	
○ 대행사업 103,497 (23.5%) - 환경사업, 학하지구, 플라워랜드		○ 대행사업 109,621 (24.9%) - 환경사업, 학하지구, 플라워랜드	
		○ 예 비 비 16,893 (3.8%)	

2008년 경 영 방 침

- 창립 제16년차인 2008년도에는 "민음경영"을 기조로 신뢰를 바탕으로 한 실용적인 가치창조경영을 통해 시민에게 감동을 주는 서비스를 제공하는 한편, 경영혁신운동을 적극 전개 — 효율성과 생산성을 추구함으로써
- 『지역 발전에 기여하는 우수공기업의 위상확립』과 『시민복지 증진으로 시민으로부터 사랑받는 공기업』이 되도록 최선의 노력을 경주하고자 함

미 선	<div style="border: 1px solid black; padding: 5px; margin: 0 auto; width: 80%;"> 민 음 경 영 </div> <div style="border: 1px solid black; padding: 10px; margin: 10px auto; width: 80%; background-color: #ffffcc;"> “민음을 바탕으로 실용적인 가치창조” 공사와 시민, 대전시간의 신뢰증진 상·하급자, 동료간 올바른 신뢰관계 형성 </div>
경 영 목 표 및 전 략	<div style="border: 1px solid black; padding: 10px; margin: 10px auto; width: 80%;"> <div style="display: flex; justify-content: space-around;"> <div>① 윤리경영</div> <div>② 효율경영</div> </div> <div style="display: flex; justify-content: space-around;"> <div>③ 고객감동경영</div> <div>④ 화합경영</div> </div> </div> <div style="border: 1px solid black; padding: 10px; margin: 10px auto; width: 80%;"> ① 당기순이익 — 전년대비 110% 향상('07년 57억→'08년 120억) ② 고객만족도 — 전년대비 10% 향상('07년 57.6→'08년 63점) ③ 사업별목표 — 서남부지구 택지개발사업 : '08년 목표공정 39% — 학하지구 도시개발사업 : '08년 목표공정 15% — 서남부지구 9블럭(트리폴시티) 건설 : '08년 목표공정 4.24% — 대전동물원 운영 : 입장객 1,100천명 / 매출액 8,750백만원 — 플라워랜드 조성 : '08년 목표공정 87% — 생활폐기물 수집·운반 : 283,000톤 — 금고동위생매립장 반입량 : 180,000톤 — 재활용 처리량 : 건설폐자 190,000톤, 폐목재 7,000톤, 음식물 32,000톤 </div> <div style="border: 1px solid black; padding: 10px; margin: 10px auto; width: 80%;"> <ol style="list-style-type: none"> 1 대단위 개발사업 성공적 추진 2 한차원높은 미래형 주택건설 공급 3 무지개 Project 추진으로 입주민 만족 4 시민만족형 레저사업 추진 5 환경관리업 그레이트 6 사업영역의 다각화 7 경영혁신 선도기업 위상확립 </div>

□ 도시개발공사에서는

- 창립 16년차인 2008년도에는 “믿음경영”을 기조로 신뢰를 바탕으로 한 실용적인 가치창조경영을 통해 시민에게 감동을 주는 서비스를 제공하는 한편, 경영개선을 적극 전개, 효율성과 생산성을 추구함으로써 지역발전에 기여 및 시민복지증진을 위해 최선의 노력을 기울임

□ 금년도 주요성과로는

- 조직, 인사 등 경영관리분야 개선추진
 - － 5개팀 감축을 통해 소팀제에서 대팀제로 조직슬림화, 지방공기업 최초 대전동물원장 소사장제 도입, 다면평가 전직원 확대 및 근무평정 반영 비율 확대 등을 통한 능력·성과위주의 평정제도로 개선하였고,
 - － 지속가능경영체계 구축을 위한 윤리경영 실천선포식 개최
 - － 통합경영정보시스템을 통한 표준화·통합화·자동화로 고효율의 기반구축
 - － 브랜드파워 강화를 위해 공사 CI와 통합테마공원 BI 개발 착수
- 서남부 9BL 트리폴시티 성공적분양 등 본격적 사업추진
 - － 신개념 단지설계, 전력적 분양홍보추진으로 서남부 9BL 아파트 97% 분양
 - － 서남부택지개발, 학하지구 도시개발사업의 본격추진
 - － 플라워랜드 조기개장을 위한 사업비 선투자
 - － 연차별 투자계획에 따라 무지개프로젝트 추진으로 임대아파트 입주민 삶의 질 획기적 개선

□ 내년에는

- 신뢰를 바탕으로 한 믿음경영과 윤리경영의 지속추진, 계속사업의 차질없는 추진, 지역발전을 위한 신규사업 발굴추진으로 시민으로부터 사랑받는 공기업이 되도록 최선의 노력을 경주하고자 함

주요업무 추진상황 및 향후계획

◇ 경영관리분야

I. 조직·인사·보수체계 지속 혁신

□ 조직부문

- 조직 슬림화 : 5개팀 감축 (22개팀/소팀제 → 17개팀/대팀제)
- 직위공모를 통한 소사장제 도입 : 지방공기업 최초 / 성과중심의 책임경영체제 구축
 - 【1단계】 대전동물원 → 【2단계】 환경에너지사업소 확대 (동물원운영결과 평가후 추진)

□ 인사·보수부문

- 능력·성과위주로 평정제도 개선
 - ◆ 다면평가 : 3급이상 승진시 → 전직원으로 확대(반기별, 근무평정에 반영)
 - ◆ 근무평정 반영비율 확대 : 50% → 60% (근무평정 30% + 다면평가 30%)
- 앞으로 3급이상 성과주의 연봉제전환 : 【호봉제+연봉제】 → 완전 연봉제로 경쟁체제 구축

II. 지속가능경영체제 구축을 위한 윤리경영 추진

필요성

- 창립 15주년을 맞아 전반적인 경영체제의 업그레이드 필요
- 기부문화, 사회공헌 등 윤리경영에 대한 사회적 요구 증대
- 선언적이고 전시적인 구호에서 탈피, 경영전략과의 접목필요성 인식
- 윤리경영 실천선포식 개최 : '08. 4. 16 / 청렴실천 교육 및 결의문 낭독
- 앞으로 전직원의 공감대를 강화하고 적극적인 실천으로 시민의 기대에 부응

III. 통합경영정보시스템(MIS) 구축추진

- 업무재설계를 통한 표준화·통합화·자동화 : 저비용·고효율의 프로세스 혁신
 - 개발대상 : 경영정보·건설사업관리·동물원·환경사업의 실시간 통합정보관리
- 사업기간 : 2007. 9 ~ 2009. 7 / 사업비 : 2,966백만원
- 업무재설계(BPR) 컨설팅 및 통합정보시스템 개발(T/F팀) 추진 : 2008. 2 ~

IV. 공사 CI 및 BI 개발추진 - 브랜드파워 강화 및 독창적 BI 개발

- 용역금액 : 140백만원 / 공사명칭 조례개정후 '09. 2월 창립기념 행사시 선포예정
- 통합테마공원 개장일정 등을 고려하여 BI 및 응용디자인 조기완료

◇ 사업추진분야

I. 개발사업

1. 서남부지구 택지개발사업 — 친환경 첨단모델형 신도시 조성

- 위 치 : 서구 도안동 / 유성구 상대동, 원신흥동, 용계동, 구암동 일원
- 면 적 : 총 6,112천㎡중 1,278천㎡(21%)
- 사 업 비 : 총 3조 8천억원 / 公社 6,926억원
- 사업기간 : 2003 ~ 2011년



□ 추진상황

- 토지보상율 100% / 사업외지구 동서대로 보상율 75%
- 문화재 발굴조사 허가 : '07. 12 / 현장 지도위원회 개최 : '08. 5
- 단지조성공사 추진중 : '08. 9월말 현재 공정 22.3%

□ 향후계획

- 공사추진 : 목표 누계공정 — '08년 39% / '09년 79%
 - 지장물 철거·야생수목 처리공사('09. 5) 및 폐기물처리용역 준공('09. 7)
 - 일부 문화재조사 완료지역 우선공사 시행으로 공정에 차질 없도록 추진
 - '09. 3 : 자동집하시설 공사착공 / '09. 4 : 자원회수시설 환경영향평가(공사착공 '09.12)
 - 보상업무
 - 3차 행정대집행 실시(12채), 이주대책 시행, 사업외지구 동서대로 및 하천 보상실시
 - 용지분양
 - 공동주택용지 : 4개 BL중 2개 BL 분양완료 / 잔여 BL은 자체시공 분양 등 추진
 - 단독주택용지
 - ┌ 이주·협의택지 대상자 결정(79천㎡) : '08.11 추첨 및 계약
 - └ 블록형(23천㎡) : '08. 10 매각공고 및 계약
 - 준주거 및 근린생활용지(26천㎡) : '08. 10 공급공고 및 계약
- ※ 기타 종교용지(3), 방송통신용지(1), 학교용지(4), 위험물저장 및 처리시설용지(1) 등 9필지는 '09년 공급 / 업무시설용지(2) 등 10필지는 '10년이후 공급

2. 학하지구 도시개발사업 — 환경친화적인 신도시 건설 (저밀도 개발, 인근공원활용)

- 위 치 : 유성구 학하, 계산, 덕명, 복용동 일원 1,790천m²
- 사업기간 : 2004~2011년 (환지방식)
- 사 업 비 : 2,368억원



□ 추진상황

- 보상업무 : 지장물 보상을 99%
- 환지업무 : 환지예정지 지정('07. 5) — 2,156필지 1,790천m² (1,532명)
- 체 비 지 : 일부매각 (2개 B/L, 2,391억원) / '08. 9월말 현재 공사공정 : 11%

□ 향후계획

- 공사추진 : 목표 누계공정 — '08년 15% / '09년 45%
 - '08. 3~'09. 12 : 문화재 시·발굴 조사 및 발굴결과 조치
 - '08.12 : 화산천 생태하천화사업 기본설계 완료 / '09. 8 : 공사발주
 - '08.12 : 고압송전선로이설(지중화) 사업 실시설계 / '09. 4 : 공사착공
- 보상업무 : 지장물건 보상마무리('08.12) / 합리적인 환지업무 추진
- 2차 체비지 매각('09.10) : 단독주택, 준주거 등 266필지(734억원)

3. 남대전물류단지 개발사업 — 수요자 중심의 개발로 분양성 증대

- 위 치 : 동구 낭월동 및 구도동 일원 559천m²
- 사업기간 : 2007~2010년
- 사 업 비 : 1,399억원



□ 추진상황

- 2007. 12 : 중앙도시계획위원회 안건 상정
- 2008. 2 : 중앙도시계획위원회 심의 및 그린벨트 해제(국토해양부)
- 2008. 5 : 물류단지 및 사업시행자 지정(市)
- 2008. 9 : 보상기준 확정 및 주민설명회 개최

□ 향후계획

- 2008. 9~11 : 토지 및 지장물 기본실태조사
- 2008. 12 : 보상계획 열람공고 및 보상협의회 개최
- 2008. 12 : 제영향평가 심의 및 실시계획 승인 / 2009. 3 : 공사착수

II. 주 택 사 업

1. 서남부 9B/L아파트 — 서남부지구 대표단지, 지역건설경기 활성화의 견인차 역할

- 부지면적 : 146,964m²
- 세 대 수 : 1,898세대 (38~70TP)
- 사업기간 : 2007~2011.12
- 사 업 비 : 7,231억원



□ 추진상황

- 2007. 11 : 입주자 모집공고, 모텔하우스 오픈 / 2007. 12 : 분양시행

청약접수결과 : 1,898세대 전세대 청약완료 → 청약경쟁율 2.3:1

- 신개념 단지설계, 전략적 분양홍보 추진으로 조기분양 성과
- '08. 9월말 현재 계약결과 : 97%(계약 1,846세대 / 잔여세대 52세대)

- 아파트건설 공사계약 및 착공 : '07. 12 / '08. 9월말 현재 공사공정 3.6%

□ 향후계획

- 미계약 저층(1·2층) 잔여세대 홍보 및 분양 주력
- 기초공사 추진 : 목표 누계공정 — '08년 4.24% / '09년 32.75%
 - 문화재발굴 완료후 토공사 및 기초공사 추진
 - 입주민감독제 및 주부명예감독제 조기시행으로 고객만족도 증대 노력
 - 자체감리를 통한 원가절감 확충기대 (약 80억원 / 설계기준)

2. 서남부 5B/L아파트 — 고품질의 공공주택공급 및 주택사업 확대검토

- 부지면적 : 73,468m² / • 세 대 수 : 1,248세대 (33TP)
- 사업기간 : 2008~2012
- 사 업 비 : 3,172억원(부지비 1,118억원 / 건축비·간접비 2,054억원)

□ 추진상황

- '07. 5 ~ : 주택분양성 및 사업타당성 전문기관 용역시행
 - ※ 현재의 주택시장 동향에 따른 분양여건 검토후

□ 향후계획

- 사업추진시기 및 추진방안 결정
- 기본계획 수립 및 이사회 의결
- 공사발주방법 확정 및 건설기술심의 완료

3. 무지개 Project 추진 – 임대아파트 입주민 삶의 질 획기적 개선

- 관리대상 : 영구임대아파트 3개단지 3,300세대 / 상가 45호
- 사업기간 : 2007~2010년(4개년)
- 사업규모 : 3개분야 / 139억원(세대내 도배·장판등 교체 / 급수배관등 외부시설 정비)
※ 투자규모 확대 : 72억원('07~'09년) → 139억원('07~2010년)

경영수익을 입주민 주거환경 및 시설개선사업에 연차별 환원

무지개 Project 주요추진내용

주거환경개선	외부환경개선	주민복지관리
▪ 전등, 싱크대교체 등 12개 분야 개선	▪ 공동선타조성 등 22개 분야 개선	▪ 독거노인 도우미제도 등 10개 분야 복지 지원

□ 추진상황

- 2007년 1,565백만원(394세대) / 2008년 9월말 현재 3,221백만원 집행(886세대)
 - 주방가구, 도배, 장판, 보일러 교체, 외부환경 조경공사 등
- 사업추진설명회 개최 : 2회 (법동 한마음 - '08. 2 / 둔산 보라 - '08. 4)
- 『전자도서관』 운영 : 영세민 학생자녀 등 독서기회 제공으로 지식함양 기여
⇒ 전자도서 1,000종/5권 - 6월중 공사 홈페이지에 탑재·운영
- 노인장수사진 촬영제공 : 110명 ⇨ 공사 사진동아리 활동

□ 향후계획

- '09년 개선사업 지속 추진 : 4,219백만원 투자
 - 세대내 주거환경개선 : 6개사업(도배·장판, 주방가구, 보일러 교체 등)
 - 외부시설개선 : 8개사업(급수배관 교체, 승강기교체, CCTV 설치 등)
- 입주민 『행복나누기』 시책 지속추진
 - 거동불편세대(397세대) 도우미제도 운영으로 생활불편사항 해소('08년 671건)
 - ♦ 안정적관리를 위한 네트워크 구축 ⇒ 1일 점검제 실시
 - ♦ 세대별 카드관리, 응급시 병원후송, 세대내 소모품 교환 등
 - ♦ 사회복지관과 협조 정기적인 목욕봉사 추진
 - 공사 건설현장 등에 취업알선으로 자활능력 배양 추진

Ⅲ. 레저 사업

1. 대전동물원 운영 — 소사장제 도입으로 책임경영을 통한 경영개선 및 자립도 향상

- 부지면적 : 582천㎡
- 주요시설 : 동물사, 사파리, 놀이시설,
식음·판매시설
- 개원일 : 2002. 5. 5.



□ 소사장제 도입을 통한 성과중심의 책임경영체제 구축

- 인사 및 예산집행 운영의 전결권 부여 → 자율적 경영보장
- 분야별 경영목표 부여 : 평가를 통한 성과배분
 - ◆ 입장객 : 946천명 → 1,100천명(증 154천명)
 - ◆ 매출액 : 7,096백만원 → 7,956백만원(증 860백만원) / 부가세제외
 - ◆ 운영적자 : 1,084백만원 → 589백만원(감 495백만원) / 감가상각비제외
- 경영개선을 통한 동물원 재정자립도 향상
 - 플라워랜드, 서남부지구 보상수목 및 화훼무상수급으로 예산절감 : 208백만원
 - 상품·식음매장 개선 : 직영매장 임대전환 등 / 연간 105백만원 수익제고
- 이벤트·홍보 개선 및 고객만족도 제고
 - 단기성 건별 이벤트 → 연간 종합이벤트화로 체계적·효율적 운영
 - 생산적 홍보활동 전개 : 광고협찬 홍보 등 적극추진
 - 입장권종의 단순화(4종→2종) : 입장객 대기시간 단축으로 고객불편 해소
- 시설업그레이드
 - 후륜라이드 신규설치, 4계절썰매장 개장, 사파리내 호랑이방사장 추가조성
 - 동물원 관람로변 인공 등반책 설치 : 자연학습의 체험장소 제공

□ 향후계획

- 2009. 5월 통합테마공원 개장대비 입장료책정 등 추진로드맵 20개과제 추진
- 동물원~플라워랜드간 연결도로 늑대사파리 조성 및 무궤도열차 도입 설치강구
- 천연기념물 “느시” 홍보전 및 번식사업 추진

고객
만족
제고

- 국내공원 최초 음성안내 가이드시스템 도입(VIGS)
- 대전시 및 중부권 주요도시에 티켓판매소 개설(은행 등)
- 눈·비오는 날 50% 할인 등 날씨마케팅 추진검토

2. 플라워랜드 조성운영 — 동물원과 연계운영, 재정자립을 위한 교두보로 활용

- 위 치 : 중구 사정동 255번지 일원 99,900m²
- 시설내용 : 전통정원, 4계절정원, 장미원
무궁화원, 야생화원, 종합전시관 등
- 사업기간 : 2005~2009
- 사업비 : 347억원



□ 추진상황

- 2006. 4 : 공사 착공 / '08. 9월말 현재 공사공정 : 69%
- 대전동물원~플라워랜드간 연결도로 : 착공('08. 10), 준공('08. 12)

□ 향후계획

- 경관조명시설 확보(꽃+물+빛), 음악분수 추가 = 입장객 배가효과
 - 2008. 10 : 경관조명시설 계약 및 착수(목표공정 20%) / 2009. 4 : 설치완료
 - 2008. 11 : 음악분수 공사완료(워터스크린, 영상·음향시설 추가설치)
- ⇒ 입장객이 감탄할 수 있는 업그레이드된 전국적 명소로 조성추진
- '08년 목표공정 : 87% — '09년 5월 개장에 차질이 없도록 공정박차
- ※ 플라워랜드 운영준비 : 인력, 시설, 명칭, 입장료 등 / 개장준비단 운영

3. 서대전 대중골프장 조성사업 — 고용창출 및 지역경제 활성화 기여

- 위 치 : 대전광역시 유성구 성북동 일원
- 면 적 : 473,196m²(143,142/3.3m² / 71필지)
- 기 간 : 2005. 12 ~ 2012. 12
- 주요시설 : 대중 9홀, 클럽하우스, 관리동, 그늘집 등
- 사업비 : 500억원(보상비 133, 공사비 300, 기타 67)



□ 추진상황

- 2007. 7~12 : 개발제한구역 관리계획 중앙도시계획위원회 심의
- 2008. 5 : 도시관리계획(도시계획시설) 변경용역 착수
- 2008. 8 : 사업 조기추진을 위한 TF팀 구성운영(市&공사)
- 2008. 10 : 지구내 토지소유자와 매입협의 진행중

□ 향후계획

- 2009. 4 : 도시계획시설 결정 / 2009. 12 : 제영향평가 협의완료

IV. 환 경 사 업

1. 생활쓰레기 수집운반 — 청의성과 효율성을 바탕으로 국가고객만족도 1위의 위상 유지

- 수거지역 : 대전광역시 전역
- 청소인력 : 411명
- 청소장비 : 225대
(생활 52, 음식물 40, 오토바이 119, 기타 14)



□ 추진상황

- 작업방법개선을 통한 인력의 감축완료 : △54명, 연간 26억원 절감
- '08년 국가고객만족도 조사결과 : 서울 및 광역시중 만족도 1위
- 대전 77점 > 대구, 광주 69점 > 부산 67점 > 서울 61점

□ 향후계획

- 자원순환 복지시설(차고지) 이전 부지 검토추진
- 지속적인 경영혁신 : 쓰레기 수거작업 실시간 모니터링 전산화(노선, 민원처리현황등)
- 성과위주 인력운영 및 작업관리 전산화로 생산성 증대노력

2. 매립장 조성운영 — 효율적인 관리운영으로 사용기간 연장 최대화 기여

- 매립용량 : 8,762천m³
- 사용기간 : 14년 5개월('96. 8~2011. 12)
- 조 성 비 : 1,542억원
⇒ 매립방법 개선 및 음식물직매립 금지, 소각시설 확충에 따라 4년연장 전망 (2015년 12월)



□ 추진상황

- 매립장비 및 인력감축추진 : 4대 14명, 8.3억원 절감
- 신규설치 침출수이송관로 세관공법 변경 : 연간 50백만원 절감
- 금고동 제2매립장 조성을 위한 토지보상완료 / 영농손실 및 분묘이장 보상시행중

□ 향후계획

- 반입폐기물 상시검사강화 : 주민감시원과의 합동 외관검사, 하역검사 실시
- 매립관리의 효율성 제고 : 노후장비 교체(3대), 침출수 차수시설 설치

3. 자원재활용사업 — 폐기물 불법투기 예방 및 자원의 선순환에 기여

- 건설 폐 재 파쇄 장 : 건설폐재파쇄기 150톤/시간
- 폐 목 재 파쇄 장 : 대형폐기물파쇄기 8톤/시간
- 음식물자원화시설 : 100톤/일



건설폐재파쇄기



대형폐기물파쇄기



음식물자원화시설

□ 추진상황

- 건설폐재파쇄장 관리동 시설개선 완료 : '07. 8~'07. 9
- 음식물 광역자원화시설 시설보완공사 : 141백만원

□ 향후계획

- '09년 처리목표 : 건설폐재 120,000톤, 폐목재 11,000톤, 음식물 27,700톤
- 음식물자원화시설 악취제거시설 추가설치 강구 : 포집량 확대('09년)

4. 환경에너지사업 — 혁신적인 관리로 전국최고수준의 효율적 운영 시스템 구축

- 1호기 : 스토카식 소각로 200톤/일,
'98. 11가동, 사업비 36,669백만원
- 2호기 : 스토카식 소각로 200톤/일,
'05. 5가동, 사업비 33,178백만원



□ 추진상황

- 전국 최고수준의 효율적인 소각시설 운영 : 톤당처리비 최저수준
- 최저(대전) 30,260원 / 최고(과천) 149,968원 / 전국평균(35개) 76,758원
- 소석회 분사노즐 개선으로 운영비 절감 : 연간 83백만원
- 열판매단가 인상으로 수입증대 : 연간 827백만원(열병합발전소)
- 지역주민 홍보 및 유대강화 : 가족영화 상영, 재미있는 환경학교, 찾아가는 홍보

□ 향후계획

- 소각로의 적정수명 연장을 위한 보수공사 추진 : '09~'12
- 『淸明安』 소각시설 : 투명한 환경정책, 시설개발 및 주민유대, 안전사고 제로화

V. 신 규 사 업

1. 대덕R&D특구 2단계 사업참여 — 4,494천㎡ / 기업유치를 통한 지역경제 활성화

- 면 적 : 4,494천㎡(5개지구)
 - 신동 1,668 / 둔곡 1,983 / 용산 364 / 전민 176 / 문지 303(민간개발)
- 도시계획 : 자연녹지지역, 개발제한구역
 - 도시기본계획 : 시가화예정용지(주거·공업)

□ 추진상황

- 2008. 5 : 사업참여를 위한 관계법령 규제사항 개정건의(공사 → 시)
- 2008. 7 : 우선사업시행자(공사+토공) 지정 건의(시 → 지식경제부)
- 2008. 8 : 우선사업시행자 지정관련 협의(공사, 토공, 시, 지식경제부)
⇒ 2단계지역 사업시행자로 우리공사와 토지공사가 공동 시행기로 협의완료

□ 향후계획

- 우리공사 사업 참여를 위한 연구개발특구육성종합계획 변경·반영 및 공동사업시행 협약체결(토공) 추진

2. 월드컵경기장 주변 개발사업 — 첨단의료복합단지 유치를 위한 개발전략 수립

- 면 적 : 771천㎡ (조정가능지역 541 / 우선해제지역 230)
- 도시계획 : 자연녹지지역, 개발제한구역
 - 도시기본계획 : 시가화예정용지(주거·공업)

□ 추진상황

- 2008. 5 : 첨단의료복합단지 유치를 위한 기본구상 협조요청(시 → 공사)
- 2008. 6 : 개발제한구역 해제를 위한 개발계획수립 요청(시 → 공사)
- 2008. 10 : 도시관리계획(변경)용역 계약체결 및 착수

□ 향후계획

- 첨단의료복합단지 유치를 위한 배후지원시설용지 개발계획(안) 수립 및 개발제한구역 해제 추진

3. 상서·평촌 재정비촉진사업 — 낙후지역 주거환경 개선을 통한 지역균형 발전도모

- 면 적 : 2,680천m² (공업지역 2,565 / 개발제한구역 115)
- 도시계획 : 자연녹지지역, 개발제한구역(시가화예정용지)
- 개발방식 : 환지방식의 도시개발사업(2개구역)

□ 추진상황

- 2007. 7 : 재정비촉진지구지정·고시
- 2008. 3 : 도시재정비위원회 자문
- 2008. 4 : 사업 참여방안 의견 제출(공사 → 시)
⇒ 환지방식의 도시개발사업(2개 구역)에 대해 위탁·대행방식으로 참여 검토

□ 향후계획

- 환지방식의 도시개발사업 2개구역(상서·평촌)에 대해 우리공사가 위탁·대행으로 참여할 수 있도록 대전시와 지속적으로 협의 추진

4. 유성종합터미널 조성사업 — 지역특성 살린 교통허브기능의 종합터미널 조성

- 면 적 : 102천m²
- 도시계획 : 자연녹지지역, 개발제한구역
- 도시기본계획 : 시가화예정용지(상업)

□ 추진상황

- 2008. 6 : 유성종합터미널 시행자 참여 요청(시 → 공사)
- 2008. 7 : 사업시행자 참여 요청에 대한 의견 회신(공사 → 시)
⇒ 대전시의 민간터미널사업 투자자 사전유치 및 공공시설용지(시내버스 기점지, 환승주차장, 화물차주차장)의 매입방안 조기수립 필요

□ 향후계획

- 대전시에서 추진하는 기존 터미널업체 유치 등을 위한 조치 및 공공시설 용지 매입을 위한 시 관련부서간 협의와 진입도로 설치비용의 예산확보 등에 적극 지원·동참하여 조기 사업시행 가시화 추진