

복 지 여 성 국

I. 일 반 현 황

II. 총괄

Ⅲ. 주요업무 추진상황 및 향후계획

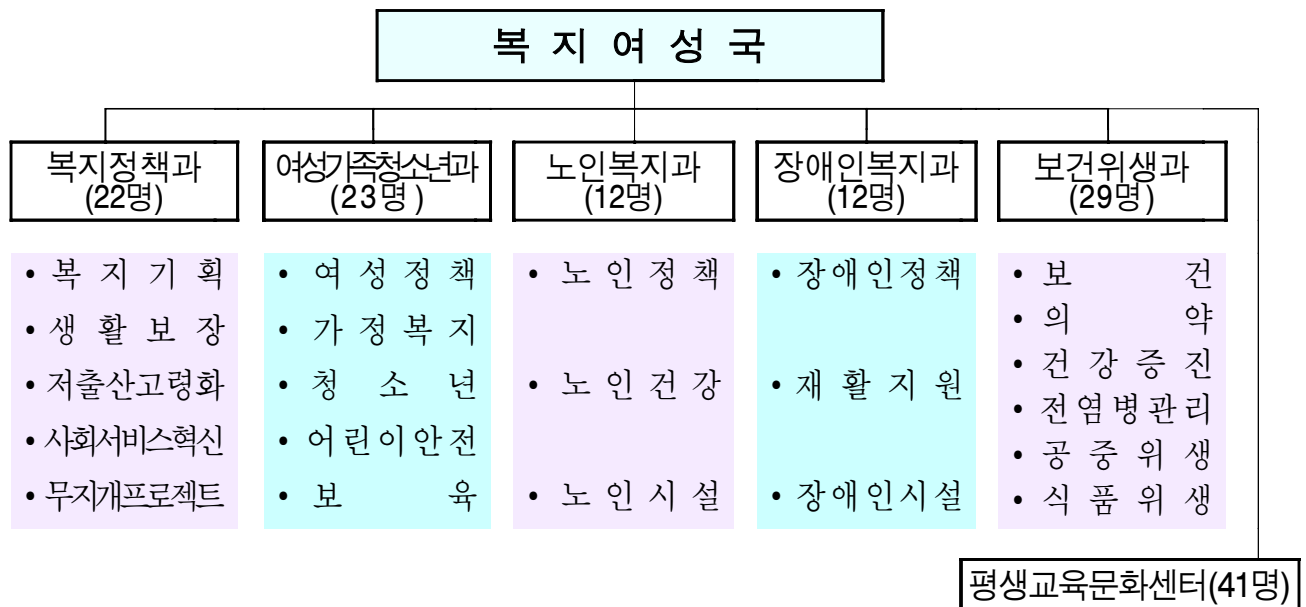
IV. 당면·현안사항

I. 일 반 현 황

□ 주요기능

- 복지정책 종합기획·조정, 저소득층 보호지원, 출산장려, 보훈업무
- 여성·청소년·영유아·아동 권익 증진, 건강가정 육성, 다문화가정지원
- 노인의 복지 증진과 노후생활 보장, 경로당 활성화, 장묘관리
- 장애인자립과 복지증진, 장애인 생활안정지원, 사회참여 여건개선
- 시민의 건강증진과 안전 보장, 공중·식품위생업소 관리, 의·약업무
- 교양강좌·취미교실, 부업·기술교육, 상담, 교육생 자녀보호

□ 기구·정원 : 5 과·22 담당·1 사업소 / 정원 139명



□ '08 복지예산 : 5,776억원 / 일반회계 4,465, 특별회계 1,311

- 市 전체 예산의 22.1 %, '07년 대비 18.3% 증가
- 기금 : 5종, 37,781백만원/재해구호 20,432, 사회복지 4,612, 여성발전 3,875, 청소년 2,140, 식품진흥 6,722

□ 사회복지시설 : 348개소(생활 80, 이용 268), 종사자 2,661명

- 기타 시설 : 경로당 714, 어린이집 1,258, 노인교실 32개소 등

Ⅱ. 총 관

□ 복지여성국에서는

- 「가족과 함께 꿈을 키우는 대전 구현」에 기초를 두고
- 저출산 고령화사회 적극 대응, 취약계층 사회안전망 강화, 시민의 건강 보호 등 수요자 중심·맞춤형 복지서비스 제고

□ 상반기 주요성과로는

- 노숙인 「드림화훼사업단」 운영 등 자활사업을 통한 탈 빈곤 유도
- 출산과 양육의 친화적 사회환경조성으로 **합계출산율 증가**
- 건강하고 행복한 가정만들기, 여성의 경제활동 참여지원
- 기초노령연금 지급 및 요양보호사 양성 등 노인복지 수준 제고
- 장애인 활동보조지원, 권역별 재활병원 유치 등 재활환경 기반구축
- 생애전환기 건강진단 등 사전 예방적 건강관리 서비스 강화
 - ☞ '08 지역자활센터 규모별 평가결과 전국 최우수
 - ☞ '08 전국 장애인 복지인권수준 평가결과 특·광역시중 1위

□ 하반기에는

- 공용복지회관 건립, 장애인복지공장 건립 등 복지인프라 구축과 노인장기요양보험제도 조기정착, 식품위생 안전관리에 역점을 두고 계획된 사업의 알찬 추진

Ⅲ. 주요업무 추진상황 및 향후계획

1. 지역중심의 복지시책 추진
2. 저소득층 생활 안정 지원
3. 여성과 가족이 행복한 도시 조성
4. 올바른 품성의 청소년 육성
5. 보육서비스 향상과 아동 보호
6. 안정되고 활력있는 노후생활 보장
7. 장애인 생활안정과 재활환경 개선
8. 시민의 건강과 안전보장
9. 위생 수준의 선진화
10. 열린 사회교육 운영

1. 지역중심의 복지시책 추진

- 지역과 수요자 중심의 복지·보훈시책 정착, 시민 삶의 질 향상
- 저출산 대책, 지역사회서비스 혁신사업에 대한 만족도 제고

① 종합사회복지관 운영 활성화

- 지역특성과 수요자 욕구에 부응한 다양한 복지프로그램 운영
 - 19개 복지관에서 1,178개 프로그램 운영 / 개소당 평균 62개
- 복지관 기능보강사업 : 5개소 / 법동 등 저소득 밀집지역 우선
- ▷ 복지관 회계처리의 투명성 제고 : 국가복지정보시스템 보급('08. 7시행)

공용 복지 회 관 건 립

- 서구 흑석동(기성중학교 운동장) / 4,548㎡(지하1, 지상3)
 - 주요시설 : 수영장, 체육관, 강당, 찜질방, 식당, 도서열람실 등
- 기본·실시설계 완료 ▷ 공사착공('08. 7), 기본운영계획 수립, 건축공사

② 전국유일 보훈공원 조성 등 보훈수범도시 위상제고

- 재향군인회관 준공('08. 2), 광복단결사대기념탑건립 준공('08. 5)
- ▷ 보훈회관 건립 : 서구 가장동, 2,156㎡(지하1, 지상5), '08. 12 준공
- ▷ 보훈공원 전시실, 6·25참전각인비 설치, 진입로 확포장 준공('08. 11)
- ▷ 보훈가족 감사운동 전개 : 보훈가족 결연 및 돕기, 맞춤형 서비스 제공 등

③ 무지개프로젝트 사업

- 저소득층 밀집지역 슬림화 현상 해소, 주민참여 공동체 복원
 - 1단계 판암동 : 29개사업 24,899백만원
 - 2단계 월평2동·법동 : 51개사업, 27,354백만원
- ▷ 3단계 대상지 선정, 「참 살기좋은 마을가꾸기」 지원마을 선정

4 출산장려 시책 추진

○ 다양한 출산장려 시책 추진 출산율 증가

— 저출산 대책 65개 과제 / 임신출산 15, 보육지원 27, 아동지원 23

- 출산장려 지원금 · 양육 지원금 지급, 셋째아 보육료 지원
- 임신부 및 영유아 보충영양 관리, 산모 · 신생아 도우미지원
- 불임부부 지원, 다둥이 축제, 출산장려시책 홍보 등

○ 민 · 관이 함께하는 출산장려 시책 강화

— 다자녀가정 우대제 시행 : 1,429개 업체 참여 / 8,058세대

▷ 출산과 양육 친화적 사회분위기 조성

- 인구정책 경진대회('08. 8), 저출산 극복 정책토론회('08. 9)
- 모유수유아 선발대회('08. 9), 새생명탄생 축하 부부음악회('08. 10)
- 출산장려 캠페인('08. 10), 출산장려 유공 시민표창('08. 10)

5 지역사회서비스혁신사업 추진

○ '07년도 성과 반영된 국비 등 사업비 대폭 증액 확보('07. 31억원→'08. 74억원)

○ 아동 · 장애인 등 수요자 맞춤형 바우처 서비스 13개 사업 추진

- 장애인대상(3) : 장애인성재활지원, 정신장애인토탈케어, 방역소독 등
- 아동대상(6) : 아동인지능력향상, 아동비만관리, 아동건강발달조기개입 등
- 기타(4) : 새터민정신건강지원, 결혼이민자가족지원, 맞춤형고용 통합지원 등

▷ “은퇴 후 생애설계서비스” 등 신규사업 개발로 사업영역 확대

▷ 서비스 제공기관 현장지도점검(분기 1회), 「지역모니터단」 구성 · 운영

2. 저소득층 생활안정 지원

- 제도적 지원과 민간 참여속에 저소득층 사회안전망 구축
- 일자리 제공을 통한 자활능력 제고 및 탈 빈곤 지원

① 저소득층 사회안전망 확충

- 저소득 시민의 기초생활보장 : 23,643가구 47,164명, 545억원
- 긴급복지 지원제도를 통한 위기가정 지원 : 137명, 163백만원
- ▷ 저소득층에 대한 상담·서비스 등 적기지원 관리 강화

② 저소득 시민의 건강 보장

- 기초수급자·차상위 계층 등 의료비 지원 : 57,517명 / 681억원
- 의료수급자 1종 본인부담금에 대한 건강생활 유지비 지원 : 7억원
- ▷ 진료비 및 건강생활유지비 적기지원으로 수급자 건강증진 도모

③ 자활사업을 통한 탈 빈곤 유도

- 일자리 제공기관 지역자활센터 기능강화 : 4개소 확대형 지정
- 노숙인 등 취약계층 일자리 제공을 위한 「드림화웨이사업단」 설치·운영
- ▷ 저소득층 특성별 일자리사업 확대 : 자활공동체, 시장진입형 등
- ☞ 지역자활센터 규모별 평가결과 2회 연속('07~'08) 전국 최우수

④ 어려운 이웃 보호와 지원

- 설맞이 어려운 이웃 위문 : 17,017세대, 294백만원
- 민간참여 어려운 이웃 위문 : 6개 단체, 74백만원
- ▷ 사회복지공동모금회 등 연계, 추석, 동절기 등 시기별 지원

3. 여성과 가족이 행복한 도시 조성

- 양성평등 문화 확산, 여성의 능력개발 및 사회참여 확대
- 건강가정 지원 기반 구축·활성화, 요보호여성 지원 강화

① 양성평등문화 확산과 여성의 사회참여 활성화

- 양성평등 문화확산 시책 추진
 - 성별영향평가 67개 과제, 양성평등순회교육 8,301명, 여성정책시행계획 수립
- 여성 능력개발과 사회참여 지원
 - 여성인력개발센터 운영, 경력단절여성 맞춤형 취업교육 74명
 - 여성단체 지원 16개단체, 여성장애인 사회참여 지원 2개단체
- 여성 주간 운영(7. 1~7. 7) : 여성대회, 대전여성상 시상, 전시회 등
- ▷ 성별영향평가 워크숍('08. 7), 시·구 여성단체 교류(2회)
- ▷ 여성 취업 만남의 장 행사, 주부인턴사업 / '08. 10

② 건강하고 행복한 가정형성·유지

- 건강가정시행계획 통합 추진
 - 6대 핵심영역, 53개 추진과제, 건강가정지원센터 운영 1개소
- 결혼이민자가족지원센터(2개소) 내실운영 / 결혼이민자 2,196명
- 저소득 한부모가정 지원 : 양육비·학비·생활비 등 880백만원
- 여성폭력 예방과 보호 : 시설·상담소 지원 11개소, 합동캠페인(1회)
- ▷ (가칭)「여성가족문화회관」 및 (가칭)「행복가족지원센터」 건립추진('09.11)
- ▷ 결혼이민자가족 문화 축제('08.10), 건강가정지원센터 사업 평가 보고회('08.12)

4. 올바른 품성의 청소년 육성

- 청소년의 다양한 욕구충족을 위한 여건 조성 및 역량 개발
- 부모·지역사회 등 모두가 함께 하는 선도 활동 추진

① 청소년 수련 프로그램 다양화

- 청소년 문화존 사업 : 4개존 10개 프로그램 / 12회 4,867명
- 청소년단체 운영 활성화 : 17개 공모 프로그램 운영
- ▷ 청소년 자율적 참여증진 방안 마련 : 다수 청소년 참여 홍보

② 청소년 선도·보호 활동 강화

- 청소년 성문화센터 운영, 유해환경 감시 계도활동 : 23회 524명
- 청소년상담지원센터 등 8개소 운영 : 상담 8,556명, 교육 1,093명
- 청소년 방과후 아카데미 운영 : 7개소, 260명
- ▷ 청소년 선도·보호 사업 내실화 : 위탁사무 운영실태 점검

③ 청소년수련시설 확충

- 청소년수련마을 생활관 건립 ▷ '08. 9 준공

건립 개요	• 위 치 : 중구 침산동 산 21번지 외 1필지
	• 규 모 : 지하1·지상3층, 연면적 2,784㎡ / 32실, 302명 수용
	• 기 간 : '06. 3~'08. 12 / 사업비 36억원

- ▷ 생활관 사무기기, 가구, 침구류 확보, 개관

- 평송청소년수련원 보수 ▷ '08. 12 준공

보수 개요	• 위 치 : 서구 만년동 396-1번지, 연면적 11,216㎡(지하1, 지상3)
	• 내 용 : 냉난방기 교체, 방수공사 등
	• 기 간 : '08. 3~'08. 12 / 사업비 394백만원

5. 보육서비스 향상과 아동 보호

- 보육료 지원 확대, 시설 확충 등 보육 서비스 수준 제고
- 소외 계층 아동의 권리 신장과 건강한 성장 지원

① 보육료 지원확대 및 보육시설 확충

- 영유아 보육료 지원 : 1,258개소, 29,085명
 - － 저소득층 차등보육료, 두자녀·만5세아·장애아·셋째아 보육료 지원
- 영유아 기본보조금 15,196명 지원, 영유아 보육지원센터 3개소 운영
- 특수보육시설 확충 196개소 : 시간연장, 24시간, 장애아통합, 영아전담 등
- ▷ 보육시설평가인증 350개소로 확대, 보육시설종사자 보수교육 1,071명
- ▷ 보육가족 한마음축제('08.10) : 아동장기경연, 사진, 작품 및 교재교육전시
- ▷ 보육정보센터 내실운영, 보육도우미 파견사업 지속추진
- ▷ 수요자 중심의 보육정책을 위한 신 보육(아이)플랜 수립
 - － 설문조사, 세미나 등 다양한 의견수렴을 통한 계획 수립

② 아동 보호와 건강한 성장 지원

- 아동발달지원계좌를 통한 요보호아동 자산형성 지원 : 765명
- 지역아동센터 90개소 지원, 공동생활 가정 8개소 지원
- 시설 퇴소 아동 자립 지원 : 취업알선, 자활정착금, 아동발달지원계좌 등
- 가정위탁지원센터 운영, 가정위탁아동 양육보조금·상해보험 지원
- ▷ 지역아동센터 운영 지원 확대, 아동발달지원계좌 지속 추진
- ▷ 시설아동 체험활동('08. 8), 종합예술제 개최('08. 9)
- ▷ 어린이 안전지킴이 안전망 구축('08. 10) : 유관기관·단체 협력

6. 안정되고 활력 있는 노후생활 보장

- 노후 소득 지원 강화로 건강하고 안정된 생활 영위
- 시설 확충, 문화·체육 활동 지원으로 삶의 활력 제고

① 노후 소득지원 강화와 어려운 노인 보호

- 공공부문 노인일자리 제공(3,420명) : 34개 수행기관, 68개 사업
- 기초노령연금 확대 지급 준비
 - ‘08. 상반기 : 70세 이상 43,846명 지급 / 65세 이상 신청·접수
 - ‘08. 하반기 : 65세 이상 67천명 예상 ⇨ ‘09년 노인 70%로 확대
- 독거노인생활관리사 파견 85명, 노인돌보미 바우처 서비스 200명
- ▷ 노인일자리 박람회 개최(‘08.9.26) : 5천명이상 참가, 900명이상 취업알선

② 노인복지시설 확충 등 시설 운영 개선

- 시설확충·요양보호사 양성 등 노인장기요양보험제도 전면시행 대비
 - 재가노인지원센터 3개소 및 소규모 요양시설 2개소 : 건축설계 중
 - 실비전문요양시설 2개소 : 1개소 건축 중, 1개소 건축설계 중
 - 요양보호사 교육기관 신고 수리 : 37개소 / 자격증 발급 : 1,512명
- 시 노인복지관 내 주간보호·가정봉사원파견센터 설치 운영 / ‘08. 1
- ▷ 경로당 활성화 : 신축(5개소), 난방비 추가지원, 모범·거점경로당 육성 등
- ▷ 장사시설 인터넷 화장 예약 접수 서비스 제공 : ‘08. 7

③ 노인 문화·체육활동 지원 강화

- 노인게이트볼 대회 개최(‘08. 5. 2), 자원봉사대축제 참여
- ▷ 활기찬 노후생활을 위한 체육·예술 등 다양한 행사 지원
 - 노인체육대회 개최(‘08. 10), 노인종합예술제 개최(‘08. 10) 등

7. 장애인 생활안정과 재활환경 개선

- 저소득 장애인의 기본적 소득 지원으로 자활기반 조성
- 장애인의 사회참여 여건개선을 통한 함께하는 사회 구현

① 장애인 생활안정과 자립 지원

- 경제적 자립여건과 일자리 제공 확대
 - － 장애수당 지급(중증 월13만원, 경증 월3만원) : 11,413명 3,260백만원
 - － 장애인 전용주차구역 단속원 35명, 주민자치센터 장애인 도우미 80명 배치
- 장애인 복지공장 건립 : 기본설계 완료('08. 5) ▷ 실시설계, 공사착공

사업 개요

 - 위 치 : 대덕구 문평동 77-5 / 3산업단지내
 - 규 모 : 부지 9,682.8㎡, 연면적 3,724.4㎡ / 근로사업장 + 직업재활 시설 병행
 - 기 간 : '06 ~ '09 / 사업비 68억원
- ▷ 「제25회 전국장애인기능경기대회」 대전 개최 : '08. 8. 29~9. 1(4일간)
 - － 39개 종목, 1,000여명 참가 / 선수단 700, 임원 등 300

② 장애인 사회참여 확대와 재활환경 조성

- 중증장애인 활동보조서비스 지원확대 / 749명 2,233백만원
 - － 가사지원, 일상생활 및 사회활동에 대한 포괄적 서비스 제공
- 장애인 차별 금지 및 권리구제 등에 관한 법률 시행('08.4.11)
- 장애인 편의시설 사전점검제도 시행 / '08. 1부터
- ▷ 『권역별 재활병원』 건립 추진 : 150병상 규모 / 사업비 320억원
 - － 보건복지가족부 주관 '08. 4. 29 선정심사, 확정('08. 5. 14)
 - － 금년 중 설계완료 추진 / 사업기관 : 충남대학교 병원
- ☞ '08 전국 장애인 복지인권수준 평가결과 특·광역시중 1위

8. 시민의 건강과 안전보장

- 질 높은 보건 의료 서비스 제공을 위한 보건의료시설 확충
- 포괄적 건강증진 서비스 제공과 전염병 없는 도시명예 유지

① 공공 의료시설 확충

- 노인보건의료센터 건립 : 설계완료('08.10), 착공('09.2), 준공('09.9)

건립 개요

- 건립위치 : 충남대학교병원내
- 건립규모 : 노인전용병동 리모델링(1,671㎡) 및 증축 3,623㎡(50병상)
- 사업기간 : '07. 1 ~ '09 / 사업비 : 12,742백만원

- 제2시립노인전문병원건립 : 설계완료('08.7), 착공('08.9), 준공('09.10)

건립 개요

- 건립위치 : 동구 하소동 432-16외 2필지
- 건립규모 : 4,290㎡(130병상) / 지하1 ~ 지상 3층
- 사업기간 : '07 ~ '09 / 사업비 : 6,392백만원

- 시립정신병원 개보수 공사 : 착공('08.5.20), 준공('08.10)

— 입원실 칸막이, 창호, 침상, 전기공사 등 / 사업비 1,045백만원

② 민간 의료 수준 향상

- 의약업소 지도점검 : 의료기관 350개소, 약업소 160개소
- 불법의약품 유통방지를 위한 의약품 수거검사 : 51개 품목
- 24시간 의료기관 확대 운영 : 1일 30개소
- 정신보건센터확충 운영 : 표준형 3개소, 기본형 2개소
- ▷ 의약업소 지도점검(2,231개소), 의약품 수거검사(149품목)
- ▷ 정신보건사업 활성화로 정신질환자 인권보호와 사회복귀 촉진도모
- ▷ 의료용 마약류 적정 관리, 마약류 오·남용 예방 홍보 및 교육

③ 전염병 발생 최저도시 구현

- 방역대책 상황실 운영 : '08. 5 ~ 9월
- 전염병 조기발견 및 신속 대응체계 구축
 - 질병정보모니터망 : 153명 / 병·의원 46, 약국 23, 기타 84
 - 전염병환자 격리병원 지정 : 16개 병원, 209 병상
 - 역학조사반 편성 운영 : 6개 반, 40명
- 전염병 의심환자 조치 : 59명, 해외오염지역 입국자 추적관리 : 80명
 - 1군 전염병환자 격리치료 조치 3명(세균성이질 3)
- 결핵환자 등록관리 132명, 노숙인 등 취약계층 결핵이동검진 100명
- 필수예방접종 111,663명, 성병·에이즈 및 한센병 검진 19,794명
- ▷ 국내·외 전염병 감시 및 해외오염지역 입국자 추적관리 강화
- ▷ 공동소독의 날 지정·운영('08.7 ~9), 국가 필수예방접종 적기실시

④ 시민 건강증진 지원

- 6대 암 검진(위암·유방암·대장암·간암·자궁경부암·전립선암) : 45,230명
- 맞춤형 방문건강관리 사업 확대 : 전문인력 49명 / 19,174가구
- 희귀난치성질환자 의료비 지원 : 617명, 928,696천원
- 저소득층 노인인공관절 시술비 등 지원 : 44명, 4,369천원
- 생활터 중심의 건강증진서비스 제공(절주, 운동, 비만, 영양 등) : 19,000명
 - 어린이집·유치원 4,530명, 초·중·고·대학교 2,540명
 - 직장·군부대 2,220명, 복지시설 및 복지관 등 9,710명
- ▷ 아토피질환 예방관리 : 시민강좌, 환자 및 가족 상담 등 보건교육
- ▷ 맞춤형 방문건강관리사업 확대와 고혈압, 당뇨병, 암 등 사례관리

9. 위생 수준의 선진화

-
- 품격 높은 서비스 제공을 위한 공중위생 관리 강화
 - 건강한 식생활 보장을 위한 식품위생 안전 관리
-

① 공중위생 서비스 수준향상

- 우수 숙박시설 지정관리를 위한 실태조사(70개소)
- 공중위생업소 지도·점검(550개소), 위생교육(639명)
 - 명예공중위생감시원 운영(10명), 교육·합동 지도·점검 : 4회, 112개소
 - 공중위생업소 자율지도·홍보단 구성운영 : 5개단 30명, 34개소 지도점검
- 시 홈페이지 숙박정보 정비(4회, 30개소), 친근감 전하기 운동전개(272개소)
- ▷ 위생관리 으뜸 목욕업소 발굴·홍보(20개소), 서비스수준 평가(2,744개소)
- ▷ 「IAC 2009 Daejeon 대회」 및 「제90회 전국체전」 대비 위생대책 추진

② 식품 안전관리와 식품위생업소 수준제고

- 제조업소 점검(594개소), 부정불량식품 및 국민다소비식품 수거검사(677건)
- 식중독예방과 식품위생 안전관리
 - 대형뷔페 등 집중관리업소, 예식장 주변업소 지도점검 : 639개소
 - 대전형 주방 미니 헤섭(HACCP) 일반음식점으로 확대 : 18,000개소
- 음식문화개선 및 건전영업 풍토조성
 - 모범업소 지정확대(736개소), 음식점 메뉴 예고제 실시(37개소)
 - 대전 대표·향토음식 조리기법 개발 전시·홍보
- ▷ 식육원산지 표시제 확대시행에 따른 지도·홍보
- ▷ 어린이 식품안전보호구역(Blue-zone) 시범운영(44개소)

10. 열린 사회교육 운영

- 시민의 능력개발·문화생활을 위한 사회교육 운영 및 사회참여 확산 도모
- 양성평등 실현과 일자리 창출을 위한 맞춤형 교육 실시

— 종전의 「여성회관」 → '08. 2월부터 「평생교육문화센터」로 변경 —

① 다양하고 전문화된 프로그램 운영

- 시민사회교육 운영 : 5개 분야 112개 과목 7,191명
 - 기술, 취·창업·부업 2,724명, 취미 2,676명, 교양·정보화 1,791명
 - 수강생 모집방법 개선 : 선착순 방문접수 ⇒ 인터넷 홈페이지 접수
 - 남성 참여과정 전 과목으로 확대 : 정원의 30%이내
 - 직장인을 위한 야간·주말과정 운영, 전문강사 97명 공개채용
- 건전가정육성 프로그램 운영 : 8개 과목 1,900명
- 가족 맞자랑 대회와 수강생 작품 전시회 개최(44과목 1,540점)
- ▷ 행복한 가정을 위한 가족참여 프로그램 운영, 일자리창출 교육 운영

② 취업지원과 자원봉사활동 강화

- 일자리사업 창출 지원
 - 취업정보센터 운영 활성화 : 직업인 등록 472명, 일자리 알선 15,249건
 - 소자본 창업강좌 및 전문직업인 교육, 자격증 취득율 향상
- 자원봉사활동 활성화
 - 자원봉사 : 등록인원 502명 / 30개 수요기관 연계 프로그램 강화
 - 행복매장 2, 3호점 수익금, 여성장애인가정 밑반찬 지원, 시설위문 등
- ▷ 자원봉사 프로그램 지속 발굴, 전문자원봉사 양성

IV. 주요 당면 · 현안사항

1. 공용복지회관 건립
2. 희망기획 「무지개프로젝트」 추진
3. 노인장기요양보험제도 시행
4. 제2시립노인전문병원 건립

1. 공용복지회관 건립

- 기성동 지역 주민 · 학생 · 복지시설종사자를 위한 복지인프라 제공
- 사회복지관 기능과 교육시설을 접목시킨 선진형 복합화시설 구축

□ 사업개요

- 위 치 : 서구 흑석동 295 / 기성중학교 운동장
- 규 모 : 연면적 4,548㎡ / 지하 1, 지상 3
- 시 설 : 수영장, 체육관, 강당, 찜질방
식당, 도서열람실, 복지프로그램실 등
- 사업비 : 6,676백만원
- 기 간 : 2006 - 2009. 9



□ 그동안 추진상황

- 건립부지 확정(기성중학교 운동장내) : '06. 9
- 기본계획 수립 : '06. 12
- 지방재정투융자 심사 : '07. 4
- 건립협약 체결(시 - 관리운영권, 교육청 - 소유권) : '07. 5
- 기본·실시설계 발주 : '07. 8 / 토우건축사무소
- 명품건축물 심의(건축위원회 자문) : '07. 11
- 기본·실시설계 완료 : '08. 4

□ 앞으로 추진계획

- 착공 및 공사추진
- 운영조례제정, 위탁기관 선정 등

2. 희망기획 「무지개프로젝트」 추진

- 저소득층 밀집지역 슬럼화 현상 해소를 위한 「무지개프로젝트」 추진
- 주민참여의 공동체 복원과 시민 참여로 상생의 복지도시 구현

□ 추진 개요

- 저소득층의 밀집도가 가장 높은 지역을 선정, 1·2단계 추진
- 자치구 공모를 통해 하반기중 3단계 대상지 선정
- 기업 출연 복지재단 및 NGO와 협력관계 구축

□ 그동안 추진상황

- 1단계 판암동 무지개프로젝트 : 29개사업 24,899백만원
 - － 완료사업 20건, 기타 계획된 사업 정상추진
 - － 정주환경, 교육여건, 복지서비스 부문 등에서 지역주민 기대감 피력
- 2단계 월평2동·법동 무지개프로젝트 : 51개사업 27,354백만원
 - － 51개사업 본격추진, 금년말 성과 기대 / 무지개마을 주민협의회 참여체계 구축

주요 성과 • 제4회 「대한민국 자치경영대전」 복지부문 최우수 시책선정('07. 7)
• '08 뉴거버넌스 리더십 메달 수상, 전국적 우수시책으로 부각('08. 3)

□ 앞으로 추진계획

- 주민 욕구에 맞춘 프로그램 개발 운영
 - － 물리적 시설중심 ⇨ 민간개발 중심, 나열식 ⇨ 신수요 이슈중심 프로그램
 - － 주민의견 수렴과 단위사업 모니터링 ⇨ 발전방안 모색
- 민간주도의 참여 프로그램 활성화
 - － 주민조직 운영지원, 기업복지재단 참여, 자원봉사참여 활성화
- 3단계사업 대상지 자치구 공모 및 세부계획 확정 추진
 - － 주민의견 수렴 최종 확정, 주민 만족도 제고 및 사업성과 극대화

3. 노인장기요양보험제도 시행

- 고령·치매·중풍 등 노인성 질병자의 건강증진을 도모하고 가족부담 완화
- 건강보험, 국민연금, 고용보험, 산재보험에 이어 5대 사회보험시행

□ 제도개요 및 이용절차

- 급여대상 : 65세 이상 노인과 노인성 질병을 가진 64세 이하자
－ 노인성질병 : 치매, 뇌혈관성 질환, 파킨슨병 등
- **요양 대상** : 시설급여 : 1등급(95점 이상), 2등급(75점 이상 95점 미만)
재가급여 : 요양1~3등급 / 3등급(55점 이상 75점 미만)
- 급여종류 : 시설급여, 재가급여(방문요양, 방문목욕, 주야간 보호 등)
- 재원조달 : 장기요양보험료 + 본인부담 + 국가·지방비 부담/ 운영 : 건보공단

이 용 절 차

- 인정신청(본인, 가족) → 방문조사(공단) → 등급판정(등급판정위원회)
→ 장기요양 인정서 통보 → 요양급여 시작

□ 주요 추진상황

- 노인시설 인프라 확충 : 77개소(생활시설 35, 재가시설 42) / 지속확충
- 요양보호사 양성 : 교육기관 37개소(신고정원 1,658명) / 자격증발급 1,512명
- 노인의료복지시설 개편 : 무료실비, 유료, 전문요양 ⇨ 노인요양시설(통합)
- 장기요양기관 지정(구청장) : 요양시설 24개소, 재가시설 94개소
- 장기요양인정신청 : 5,401명 / 동 주민센터 및 국민건강보험공단

장기요양보험 예산 ⇨ 7,956백만원(요양시설 5,611, 재가시설 2,345)

* 지원방법 : 국민건강보험공단 예탁금지원(원칙) / 예외로 구청장지급 병행

□ 앞으로 추진계획

- 노인시설 지속적 확충, 요양보호사 교육기관 지도점검 등

4. 제2시립노인전문병원 건립

- 급격한 고령화 사회대비 치매 등 노인성질환자 치료요양서비스 제공
- 부양가족의 사회경제적 부담해소 및 어르신과 가족의 삶의 질 향상

□ 사업개요

- 위 치 : 동구 하소동 432-16외 2필지
- 규 모 : 연면적 4,290㎡ / 지하 1, 지상 3
- 부지 6,141㎡ / 수탁자 시에 기부채납
- 병상수 : 130병상
- 사업비 : 6,392백만원
- 기 간 : 2007 - 2009



□ 그동안 추진상황

- 병원 건립계획 수립, 병원운영 민간위탁 동의안 의결 : '05. 4~8월
- 1~4차 공모, 수탁기관 선정 : '05. 9 ~ '07. 6
- 공유재산관리계획 변경동의안 의결 : '07. 7. 27
- 사업설명회 : '07. 8. 2(하소동 주민 110명 참석)
- 기본·실시설계 발주 : '08. 2 / 메카건축

□ 앞으로 추진계획

- 기본·실시설계 완료
- 착공 및 공사추진