

건설관리본부

I. 일 반 현 황

II. 주요업무 추진총괄

III. 주요업무 추진상황 및 향후계획

1. 공사 부문
2. 시책 부문

IV. 당면 · 현안사항

I. 일 반 현 황

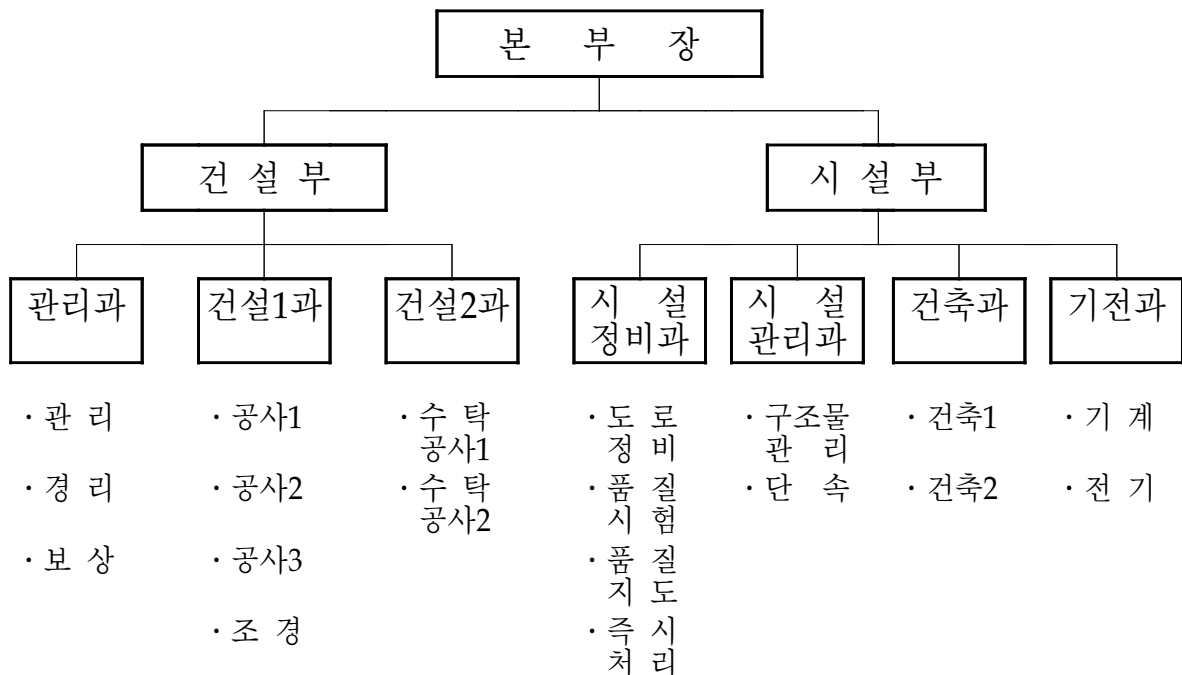
1. 연 혁

- '91. 4. 1 : 종합건설본부 발족(조례 제2124호)
- '93. 8. 16 : 도로관리사업소 흡수
- '98. 9. 5 : 건설관리본부로 명칭변경
- '01.10. 1 : 건설1·2부, 시설관리부로 편제
- '08. 1. 1 : 건설2과 신설(수탁공사 1·2담당 - 철도변 정비업무 추진)
- '08. 7. 1 : 건설1부를 건설부로 변경, 건설2부·시설관리부를 시설부로 통합

2. 주요기능

- 도로건설 및 공공건축 사업의 설계·시공·감독
- 도로부속물 등 도로기능 유지시설 안전관리
- 도로·교량·차도육교·터널의 유지 및 보수
- 시민불편사항 즉시처리, 과적차량 예방홍보 및 단속
- 공사 및 자재 품질시험관리, 철도변정비사업 등 수탁사업 시행 등

3. 기 구 / 2부, 7과, 19담당 - 정원 115명



※ 정원외 인력 19명(도로보수원)

Ⅱ. 주요업무 추진총괄

- 건설하고 경제적이며 미적인 시공으로 시민 만족의 시설관리에 중점을 두고
 - － 지역업체 공사참여 및 지역자재·장비사용 확대로 지역경기 활성화
 - － 도로직영사업장, 품질시험실 이전 및 장비 현대화로 공사품질 강화
 - － 도로 녹지공간 확대 및 교량 등 조명경관 설치 등
- 자연친화적이고 매력있는 도시환경 조성에 최선을

□ 상반기에는

- 공사현장 점검 강화, 공사의 조기발주 및 공기단축 등 정상 추진을 도모
- 고속철도변 정비사업의 조기착수로 균형발전 및 건설경기 활성화 기여
- 건설공사비 적기 지급 및 지역상품 구매로 지역업체의 경쟁력 제고
- 도로 및 시설물에 대한 유지·관리 강화, 엄격한 품질관리체계 구축
- 주요간선도로 녹지형 중앙분리대, 잔여부지 나무식재 등 나무심기 추진
- 직원윤리강령 실천, 홈페이지 개편 운영, 전자계약(G2b) 시행, 신속한 보상업무 추진 등 청렴한 공직자상 정립 및 대외 신뢰 제고

□ 하반기에는

- 도시의 기능확대와 미적시공을 추구하면서 도시기반시설 확충에 전력
 - － 한밭운동장 리모델링, 수영장 건립 등 전국체전관련 사업과 경부고속철도변 정비사업 등 대형사업의 차질 없는 공정추진
 - － 지역건설경기 활성화를 위한 지역업체 하도급 참여확대 및 지역상품 적극 구매 등을 지속적으로 추진

Ⅲ. 주요업무 추진상황 및 향후계획

1. 공사 부문

총사업비 : 149건 154,495백만원

가. 도로건설사업 25건 91,773백만원

1) '08 준공대상 사업 — 11건 18,964백만원

- | | |
|--------------------|---------------------------|
| · 동부순환도로 개설(3공구) | · 대전종합유통단지 북부진입로 (1공구) 건설 |
| · 대사로 선형개량 | · 진잠1길 확장 |
| · 동물원 진입도로(2단계) 확장 | · 보훈공원 진입로 확포장 |
| · 사정~복수간 교량가설 | · 인라인 롤러장 건립 |
| · 금산선(2공구) 확장 | · 2008년도 도심 가로숲 조성 |
| · 구죽로 확장 | |



<대덕테크노밸리 진입로 개설>

2) 장기계속 사업 — 14건 72,809백만원

- | | |
|--------------------|-------------------------|
| · 경부고속철도변 정비사업 | · 가오동길 확장 |
| · 대덕테크노밸리 진입로 개설 | · 자양동~용운동간 도로 확장 |
| · 옥천길 확장 | · 유등천 좌안도로 건설 |
| · 문화로 확장 | · 읍내3가~와동육교(신탄진선) 도로 확장 |
| · 동물원 진입도로(3단계) 확장 | · 신탄진 문화의거리 확장 |
| · 동부선 연결도로 개설 | |

- | | |
|-----------------|----------|
| · 상서동 철도입체화 시설 | · 무릉교 개설 |
| · 대덕밸리C 경관광장 조성 | |

나. 공공건축사업 13건 50,808백만원

1) '08 준공대상 사업 — 4건 2,222백만원

- | | |
|------------------|------------------|
| · 청소년수련마을 생활관 건립 | · 시립정신병원 시설물 개보수 |
| · 노은 119안전센터 신축 | · 인공암장 설치 |

2) 장기계속 사업 — 9건 48,586백만원

- | | |
|------------------|-----------------|
| · 교통안전체험 교육센터 건립 | · 서부소방서 리모델링 |
| · 무형문화재 전수회관 건립 | · 대전여성가족문화회관 건립 |
| · 웃다리농악 전수회관 건립 | · 근로자종합복지관 건립 |
| · 한밭종합운동장 리모델링 | · 제2시립노인전문병원 건립 |
| · 수영장 건립 | |



<전국체전 수영장 건립>

다. 기타 시설유지관리사업 111건 11,914백만원

1) 도로 유지관리 사업 — 12건 2,970백만원 2) 교통환경 개선사업 — 18건 1,688백만원

- | | |
|--------------------------|-------------------------------|
| · 도로포장, 시설물 및 안내표지판 정비 등 | · 교통사고 잦은 곳 개선, 버스전용차로 확대정비 등 |
|--------------------------|-------------------------------|

3) 교량·터널 유지관리 — 80건 4,432백만원 4) 도로관리직영사업장 및 품질시험실 신축 — 1건 2,824백만원

- 정밀점검 및 안전진단 용역, 교량 보수·보강 등

가. 도로건설 사업 / 총 25건 91,773백만원

1) '08 준공사업

가) 동부순환도로 개설(3공구)

- 위 치 : 동구 용운동(예비군관리대대) ~ 대덕구 비래동(삼익아파트)
- 사업량 : L=2.62km, B=25m
- 사업기간 : 2001. 8 ~ 2008. 10
- 사업비 : 41,470백만원(기투자 31,950/ 08투자 9,520/ 이후 -)

그 동안

- ▶ 공사 착공 / 계룡건설산업(주) 외 3개사('03. 10. 27)
- ▶ 삼익동지아파트 앞 2차로 임시도로 개통(L=116m, B=13.2m)('04. 6. 1)
- ▶ 용운터널(L=285m) 시공 완료('05. 8. 31)
- ▶ 용운교(L=28m, B=11m) 시공 완료('05. 9. 30)
- ▶ 시점~용운교~용운지구 부분 개통(L=1.15km, B=20~25m)('06. 3. 28)
- ▶ 삼익아파트 앞 우회도로 개통(L=126m, B=11m)('06. 7. 5)
- ▶ 가양공원내 위법건축물 행정대집행('07. 11. 22)
- ▶ 삼익아파트 앞 임시개통('08. 6. 2)

앞 으로

- ▶ 비래터널 시공 완료('08. 7), ▶ 용운교~종점구간 포장('08. 8)
- ▶ 가로수 식재 및 부대공('08. 9), ▶ 공사 준공('08. 10)

나) 대사로 선형개량

- 위 치 : 중구 대사동 테미3가 ~ 보문5가
- 사업량 : L=500m, B=35m
- 사업기간 : 2004. 9 ~ 2008. 12
- 사업비 : 2,441백만원(기투자 2,441/ 08투자 - / 이후 -)

그 동안

- ▶ 도시계획시설사업 실시계획고시('05. 10. 7)
- ▶ 실시설계 완료('05. 11. 14)
- ▶ 보상계획 공고 및 열람 통지('06. 9. 29)
- ▶ 공사 착공 / 운암건설(주)('07. 12. 27)
- ▶ 토지 및 지장물 보상 완료('08. 1. 9)
- ▶ 지장가옥 철거 완료('08. 3)
- ▶ 대절토 구간 암발파 완료('08. 6)

앞 으로

- ▶ 옹벽 등 구조물 설치('08. 7)
- ▶ 보도설치 및 도로포장('08. 9)
- ▶ 공사 준공('08. 12)

다) 동물원 진입도로(2단계) 확장

- 위 치 : 중구 사정동(탑골부락 ~ 한밭도서관길)
- 사업량 : L=660m, B=25m
- 사업기간 : 2002. 10 ~ 2008. 8
- 사업비 : 10,180백만원 (기투자 7,860/ 08투자 2,320)

그 동안

- ▶ 사업계획변경 (공원녹지과), 탑골부락~한밭도서관길('04. 9. 20)
- ▶ 재정투융자 심사 (행정자치부)('04. 10. 15)
- ▶ 도시계획시설사업 실시계획변경고시('05. 1. 14)
- ▶ 공사착공 / 무진건설(주)('06. 6. 12)
- ▶ 보상완료(토지 51필지 32,985㎡, 지장물등 51건)('06. 11. 15)
- ▶ 대절토구간 사면보강 및 측구, 암거 시공('07. 12)
- ▶ 맨홀 및 우수관 설치('08. 2)
- ▶ 본선구간 보조기층 포설 및 기층포장('08. 4)
- ▶ 본선구간 임시개통('08. 5. 3)
- ▶ 한밭도서관길 우수공 완료('08. 6)

앞 으로

- ▶ 전구간 포장 및 교통안전시설 설치('08. 7)
- ▶ 공사 준공('08. 8)

라) 사정~복수간 교량가설

- 위 치 : 중구 사정동 ~ 서구 복수동
- 사업량 : L=150m, B=25m
- 사업기간 : 2003. 10 ~ 2008. 9
- 사업비 : 9,570백만원(기투자 9,270/ 08투자 300)

그 동안

- ▶ 공사착공 / 금성건설(주)('05. 7. 12)
- ▶ 교량 상부 슬래브 시공 완료('07. 3. 14)
- ▶ 복수동측 본선 및 교량 접속도로 포장 완료('07. 10. 4)
- ▶ 사정동측 보상지연으로 공사 일시정지('07. 10. 24)
- ▶ 도시계획시설사업 실시계획변경고시('08. 2. 15)
- ▶ 공사 일시정지 해제('08. 4. 8)
- ▶ 교량본선 전면개통('08. 5. 3)
- ▶ 사정동측 보상지연으로 공사 일시정지('08. 5. 6)

앞 으로

- ▶ 공사 준공('08. 9)

마) 금산선(2공구) 확장

- 위 치 : 동구 구도동(구도교) ~ 삼괴동(월계교)
- 사 업 량 : L=1.6km, B=35m / 교량가설 L=150m(형식 : PSC BOX 거더교, 3경간)
- 사업기간 : 2005. 3 ~ 2008. 12
- 사 업 비 : 16,350백만원(기투자 16,000/ 08투자 350)

그 동안

- ▶ 공사 착공 / 남광건설(주)외 2개사('05. 7. 7)
- ▶ 전면책임감리용역 착수 / 한국건설관리공사(주)외 1개사('05. 11. 2)
- ▶ 교대 및 교각 6기 완료('06. 3. 18)
- ▶ 삼괴교 상부슬래브 시공완료('06. 8. 15)
- ▶ 임시개통 / 4차로('06. 9. 15)
- ▶ 공사 일시중지(사유 : 토지보상협의 지연)('07. 1. 5 ~ '07. 5. 6)
- ▶ 본선부 6차로 포장 완료('07. 12. 17)
- ▶ 공사 일시 정지('07. 12. 18)
- ▶ 본선부(시점~삼괴교) 사용개시 공고('07. 12. 21)
- ▶ 낭월차고지 출구 공사 실시계획고시('08. 1. 11)
- ▶ 낭월차고지 출구 편입토지 분할측량완료 및 보상의뢰('08. 2. 19)

앞 으 로

- ▶ 낭월차고지 출구공사 준공('08. 12)

바) 대전유통단지 북부진입로(1공구)건설

- 위 치 : 유성구 구암동 금성농장 ~ 대정동 종합유통단지
- 사 업 량 : L=4.5km, B=30m
- 사업기간 : 2002. 12 ~ 2008. 12
- 사 업 비 : 63,274백만원(기투자 63,274/ 08투자 - / 이후 -)

그 동안

- ▶ 공사 착공('02. 12. 30)
- ▶ 금성농장~복용동 개통(L=1.0km)('04. 5. 15)
- ▶ 유통단지~음지뜸 개통(L=0.6km)('05. 4. 4)
- ▶ 음지뜸~화산교간 중간층 포장 완료('06. 12)
- ▶ 화산교~덕고개 토공 및 보강토옹벽 시공('07. 9)
- ▶ 녹지형 중앙분리대 시공('07. 9)
- ▶ 잔여구간 포장 및 본선구간 임시 개통(L=4.5km)('07. 12. 31)

앞 으 로

- ▶ 공사 준공('08. 12. 31)

사) 구죽로 확장

- 위 치 : 유성구 봉산동(우림필유@부지 ~ 천연가스충전소)
- 사 업 량 : L=448m, B=10→20m
- 사업기간 : 2003. 11 ~ 2008. 11
- 사 업 비 : 2,150백만원(기투자 1,540/ 08투자 610/ 이후 -)

그 동안

- ▶ 실시설계용역 완료('04. 4. 23)
- ▶ 보상협의 완료(토지 25필지 2,138㎡, 지장물 10건)('07. 1. 31)
- ▶ 공사 착공('07. 11. 26)

앞 으로

- ▶ 공사 준공('08. 11. 24)

아) 진잠1길 확장

- 위 치 : 유성구 원내동 진잠중 주변
- 사 업 량 : L=780m, B=15→20m
- 사업기간 : 2004. 09 ~ 2008. 10
- 사 업 비 : 5,209백만원(기투자 5,209/ 08투자 - / 이후 -)

그 동안

- ▶ 실시설계용역 착수('04. 11. 8)
- ▶ 도시계획사업 실시계획고시('05. 12. 16)
- ▶ 보상 완료(토지 62필지 9,422㎡, 지장물 15건)('08. 2. 29)
- ▶ 공사 착공('07. 10. 26)

앞 으로

- ▶ 공사 준공('08. 10. 26)

자) 보훈공원 진입로 · 확포장

- 위 치 : 중구 사정동 198-5번지 일원
- 사 업 량 : L=360m, B=9.5m
- 사업기간 : 2007. 12 ~ 2008. 12
- 사 업 비 : 1,844백만원(기투자 500/ 08투자 1,344/ 이후 -)

그 동안

- ▶ 실시설계용역 완료('05. 1)
- ▶ 보훈공원 조성공사 완료('05. 7. 19 ~ '07. 5. 26)
- ▶ 진입도로 확 · 포장 공사 사업비 재배정 / 복지정책과('07. 10)
- ▶ 공사 착공('07. 12. 20)

앞 으로

- ▶ 공사 준공('08. 12. 19)

차) 인라인 롤러장 건립

- 위 치 : 유성구 노은동 529번지(노은 유수지내)
- 사 업 량 : 200m 뱅크트랙, 조경 및 전기시설, 기타 부대시설
- 사업기간 : 2008. 3 ~ 2008. 12
- 사 업 비 : 2,000백만원(기투자 - / 08투자 2,000 / 이후 -)

그 동안

- ▶ 인라인롤러장 건립 집행 의뢰(전국체전기확단→건설관리본부)(‘08. 1. 17)
- ▶ 기본 및 실시설계용역 착수(‘08. 3. 24)
- ▶ 기본 및 실시설계용역 중간보고회 개최(‘08. 4. 29)
- ▶ 기본 및 실시설계용역 최종보고회 개최(‘08. 5. 16)
- ▶ 기본 및 실시설계용역 준공(‘08. 6. 4)
- ▶ 일상감사 및 설계심사 추진(‘08. 6)

앞 으 로

- ▶ 공사 착공(‘08. 7)
- ▶ 공사 준공(‘08. 12)

카) 2008년 도심 가로숲 조성

- 위 치 : 금산길 등 10개노선
- 사 업 량
 - 중앙분리대 녹지화단조성 : 12.4km
 - 지하차도상부 안전지대 녹지조성 : 1,428m²
- 사업기간 : 2008. 7 ~ 2008. 12
- 사 업 비 : 2,520백만원(기투자 - / 08투자 2,520 / 이후 -)

그 동안

- ▶ 주민설명회 개최, 현장조사 및 실시설계(‘08. 4)
- ▶ 녹지형중앙분리대 노선확정에 따른 설계완료(‘08. 6)

앞 으 로

- ▶ 설계심사 및 일상감사(‘08. 6 ~ 7)
- ▶ 공사 착공(‘08. 7 ~ 8)
- ▶ 공사 준공(‘08. 12)

2) 장기계속사업

가) 경부고속철도변 정비사업 / 당면·현안사항에서 보고

나) 대덕테크노밸리 진입로 개설 / 당면·현안사항에서 보고

다) 옥천길 확장

- 위 치 : 동구 신흥동 제2치수교 ~ 마달령 시계
- 사업량 : L=8.0km B=35~50m
- 사업기간 : 2001. 1 ~ 2009. 12
- 사업비 : 54,300백만원(기투자 48,270/ 08투자 6,030/ 이후 -)

그 동안

- ▶ 제2치수교~판암파출소(L=1.8km) / 1구간('02. 3. 22 ~ '04. 5. 30)
- ▶ 판암파출소~세천공원 입구(L=2.7km) / 2구간('04. 12. 30 ~ '08. 10)
- ※ 판암파출소~세천공원 입구(L=2.7km) 본선부 개통('07. 12. 24)
- ▶ 세천공원~마달령 시계 타당성 조사 용역 / 3공구('07. 5. 8 ~ '07. 8. 7)
- ▶ 옥천길(세천공원~시계)확장공사 기본 및 실시설계용역 착수('07. 11. 16)

앞 으로

- ▶ 세천공원~마달령 시계(L=3.5km) 실시설계 완료('08. 9)
- ▶ 판암파출소~세천공원 입구(L=2.7km) 준공('08. 10)
- ▶ 세천공원~마달령 시계(L=3.5km) 보상 및 공사 착공('08. 10)
- ▶ 공사 준공('09. 12)

라) 문화로 확장

- 위 치 : 중구 대사동 중앙교회 ~ 문화동 문화육교
- 사업량 : L=1.45km B=25→30m
- 사업기간 : 1998. 3 ~ 2009. 12
- 사업비 : 20,900백만원(기투자 14,125/ 08투자 1,056/ 이후 5,719)

그 동안

- ▶ 도시계획사업 실시계획인가('98. 3. 13)
- ▶ 충남기계공고 옆 편측 260m 확장 완료('00. 7. 30)
- ▶ 동산고~충대병원(L=760m) 확장 완료 / 대우·신동아 건설 시행('07. 1)
- ▶ 문화육교~동산중·고교(L=340m) 확장 완료('07. 9. 20)
- ▶ 도시계획시설사업(도로) 실시계획고시('07. 10. 19)
- ▶ 충대병원 ~ 중앙교회구간 보상 완료('08. 2. 29)

앞 으로

- ▶ 공사 착공('09. 3)
- ▶ 공사 준공('09. 12)

마) 동물원 진입도로(3단계) 확장

- 위 치 : 중구 사정동 일원
- 사업량 : L=1.4km, B=7→25m
- 사업기간 : 2006. 10 ~ 2010. 12
- 사업비 : 14,700백만원(기투자 2,450/ 08투자 2,492/ 이후 9,758)

그 동안

- ▶ 실시계획공람 및 입찰방법 심의 의결('06. 10)
- ▶ 사전재해영향성검토협의, 건설기술심의, 일상감사 완료('06. 11)
- ▶ 실시계획고시 및 토지보상의뢰('06. 12)
- ▶ 보상계획 공고 및 열람 통지('07. 3. 26)
- ▶ 토지 및 지장물 보상 추진(1차분)('07. 8)
 - 총 대상: 토지 55필지 37,103m², 지장물 22건 / 실적: 토지 20필지 13,878m², 지장물 10건
- ▶ 손실보상협의 추진(2차분)/ 토지 19필지 7,675m², 지장물 3건('08. 1)
- ▶ 보상계획통지 및 보상공고/ 토지 16필지 15,550m², 지장물 9건('08. 5. 23)

앞 으로

- ▶ 감정평가 및 보상협의 요청('08. 6. ~ 8)
- ▶ 공사 착공 및 준공('08. 8. ~ '10. 12)
 - ※ 시점부 240m 구간에 대하여 플라워랜드조성공사와 연계하여 도시개발공사에서 별도 추진중에 있음

바) 동부선 연결도로 개설

- 위 치 : 동구 소재동 계족로 ~ 자양로
- 사업량 : L=1.169km B=30m (도로개설 주체 : 주택공사 716m, 대전시 453m)
- 사업기간 : 2007. 1 ~ 2011. 12
- 사업비 : 19,500백만원(기투자 2,500/ 08투자 10,000/ 이후 7,000)

그 동안

- ▶ 도시계획시설결정(변경) - 대로2-41호선(폭30m)('03. 8. 8)
- ▶ 소재지구 교통영향평가 심의 의결('06. 2. 27)
 - ※ 도로개설 사업주체 : 소재지구 내(L=716m)⇒주택공사, 소재지구 외(L=453m)⇒시
- ▶ 투융자심사 반영('06. 10)
- ▶ 실시계획계용역 착수 / 충토엔지니어링('07. 4. 3)
- ▶ 도시계획시설사업(도로) 실시계획고시('07. 10. 19)
- ▶ 1·2차분 보상 완료(토지 7필지 1,253.3m²)('08. 3)

앞 으로

- ▶ 공사 착공('10. 3)
- ▶ 공사 준공('11. 12)

사) 가오동길 확장

- 위 치 : 동구 천동(홍익APT) ~ 동구 대성동(대성삼거리)
- 사 업 량 : $L=2.2\text{km}$, $B=15 \rightarrow 25\text{m}$
- 사업기간 : 2006. 3 ~ 2010. 12
- 사 업 비 : 19,000백만원(기투자 4,170/ 08투자 4,500/ 이후10,330)

그 동안

- ▶ 투융자 심사('04. 4. 22)
- ▶ 일상감사 수감 완료('06. 4. 24)
- ▶ 실시설계용역 착수 / (주)도우엔지니어즈('06. 7. 10)
- ▶ 실시설계용역 중간 보고회 개최('06. 12. 22)
- ▶ 도시계획시설사업(도로) 실시계획고시('07. 11. 2)
- ▶ 실시설계용역 준공('07. 12. 4)
- ▶ 보상계획 공고 및 통지('07. 12. 7)
 - 보상대상 : 토지 133필지 $10,337\text{m}^2$, - 1 차 분 : 토지 32필지 $2,743\text{m}^2$,
 - 2 차 분 : 토지 17필지 $1,125\text{m}^2$, - 잔 여 분 : 토지 84필지 $6,496\text{m}^2$
- ▶ 1 차분 보상협의('08. 1)
- ▶ 2 차분 보상계획 통지 및 보상협의('08. 5)
- ▶ 수용재결('08. 6)

앞 으 로

- ▶ 지장물 철거공사 착공('08. 7)
- ▶ 공사 준공('10. 12)

아) 자양동~용운동간 도로 확장

- 위 치 : 동구 자양동(자양로~우송대학교)
- 사 업 량 : $L=587\text{m}$, $B=12 \rightarrow 25\text{m}$
- 사업기간 : 2003. 01 ~ 2009. 12
- 사 업 비 : 20,440백만원(기투자 9,332/ 08투자 5,000/ 이후 6,108)

그 동안

- ▶ 도시계획사업 시설결정 및 지적고시('02. 1. 4)
- ▶ 실시설계용역 완료('03. 11. 3)
- ▶ 도시계획시설사업 실시계획고시('03. 11. 21)
- ▶ 토지 및 지장물 보상협의 추진('08. 5)

앞 으 로

- ▶ 공사 준공('09. 12)

자) 유등천 좌안도로 건설 / 당면·현안사항에서 보고

차) 읍내3가~와동육교(신탄진선) 도로 확장

- 위 치 : 대덕구 읍내3가 ~ 와동육교
- 사 업 량 : L=3.8km, B=35m
- 사업기간 : 2003. 12 ~ 2012. 12
- 사 업 비 : 49,000백만원(기투자 3,472/ 08투자 1,500/ 이후 44,028)

그 동안

- ▶ 실시설계용역 추진/진화ENG('03. 12. 29~'05. 7 19)
- ▶ 도시계획시설사업 실시계획고시('04. 12. 3)
- ▶ 도시계획시설사업 실시계획변경고시('05. 11. 11)
- ▶ 토지 및 지장물 보상협의 추진('08. 5)

앞 으로

- ▶ 공사 준공('12. 12)

카) 신탄진 문화의거리 확장

- 위 치 : 대덕구 신탄진동(문화의 거리)
- 사 업 량 : L=98m, B=28m (4차로 → 6차로)
- 사업기간 : 2007. 3 ~ 2009. 12
- 사 업 비 : 4,600백만원(기투자 600/ 08투자 1,200/ 이후 2,800)

그 동안

- ▶ 중로1-19호선(신탄진 문화의거리) 시설결정('76. 2. 27)
- ▶ 일부구간 도시계획시설 변경 결정('99. 3. 10)
- ▶ 석봉구름다리 건설공사 준공(L=238m)('93. 11. ~ '98. 12)
- ▶ 실시설계용역 착수 / 충토엔지니어링('07. 4. 3)
- ▶ 실시설계용역 추진('07. 4. ~ '07. 10)
- ▶ 도시계획시설사업(도로) 실시계획고시('07. 10. 19)
- ▶ 1차분 보상협의 추진('08. 5)
 - 보상대상 : 토지 7필지 168m²
 - 보상실적 : 토지 4필지 100.2m²

앞 으로

- ▶ 지장물 철거공사 착공('08. 7)
- ▶ 공사 준공('09. 12)

타) 상서동 철도입체화 시설 설치

- 위 치 : 대덕구 상서동(산막~철도차량정비창)
- 사업량 : L=920m, B=25m
- 사업기간 : 2004. 12 ~ 2011. 12
- 사업비 : 38,000백만원(기투자 2,300/ 08투자 500/ 이후 35,200)

그 동안

- ▶ 실시설계용역 착수 / 도로과('04. 12. 20)
- ▶ 도시관리계획 결정(변경) 및 지형도면 고시('06. 6. 30)
- ▶ 주민설명회 개최(덕암동사무소 2층)('06. 8. 22)
- ▶ 도시계획시설사업 실시계획고시('07. 7. 20)
- ▶ 토지 및 지장물 보상협의 추진('08. 5)

앞 으로

- ▶ 공사 준공('11. 12)

파) 무릉교 개설

- 위 치 : 중구 중촌동 ~ 대덕구 오정동 (오정오거리)/대전천
- 사업량 : L=0.183km, B=25m(4차로)
- 사업기간 : 2008. ~ 2011. 12.
- 사업비 : 8,000백만원(기투자 - / 08투자 187 / 이후 7,813)

그 동안

- ▶ 교량건설 검토보고(시장)('07. 12. 25)
- ▶ 중기지방재정계획 반영('08. 5)

앞 으로

- ▶ 실시설계용역 시행('08. 7. ~ '09. 6)
- ▶ 공사 착공('09. 10) ▶ 공사 준공('11. 12)

하) 대덕밸리IC 경관광장 조성

- 위 치 : 유성구 화암동 200번지 일원
- 사업량 : 조성면적 16,790m²
- 사업기간 : 2005. 2 ~ 2010. 6
- 사업비 : 8,144백만원(기투자 5,644/ 08투자 - / 이후 2,500)

그 동안

- ▶ 도시계획시설결정('03. 8)
- ▶ 기본계획 및 실시설계 착수 및 완료('04. 4. ~ '05. 2)
- ▶ 보상 완료(토지 18필지 9,923m², 지장물 22건)('06. 12)
- ▶ 사업계획 변경 완료('08. 3)
- ▶ 공사 착공('08. 6)

앞 으로

- ▶ 공사 준공('10. 6)

나. 공공건축 사업 / 총 13건 50,808백만원

1) '08 준공사업

가) 청소년수련마을 생활관 건립 / 공사진도 82%

- 위 치 : 중구 침산동 산21번지 외 1필지
- 규 모 : 지하1층, 지상3층, 연면적 2,784m²
- 사업기간 : 2007. 4 ~ 2008. 9
- 사 업 비 : 3,600백만원 (기투자 1,994 / '08년 1,606)

⇒ 건전한 청소년 육성을 위한 복지공간 마련

그 동안

- ▶ 공사 착공 ('07. 4)
- ▶ 내부 마감공사 추진 중

앞 으로

- ▶ 공사 준공('08. 9)

나) 노은 119안전센터 신축 / 공사진도 70%

- 위 치 : 유성구 노은동 503-6번지
- 규 모 : 지상3층, 연면적 767m²
- 사업기간 : 2007. 11 ~ 2008. 9
- 사 업 비 : 1,834백만원 (기투자 1,218 / '08년 616)

⇒ 각종 사고예방 및 대응력 제고로 시민의 안전 확보

그 동안

- ▶ 공사 착공 ('07. 11)
- ▶ 미장, 창호, 방수, 수장 공사 추진 중

앞 으로

- ▶ 공사 준공('08. 9)

다) 시립정신병원 시설물 개보수 / 공사진도 25%

- 위 치 : 유성구 학하동 682-4번지 외 8필지
- 규 모 : 지하1층, 지상3층, 연면적 5,412㎡
- 사업기간 : 2007. 7 ~ 2008. 9
- 사 업 비 : 1,045백만원 (기투자 1,045)

⇒ 쾌적한 환경조성 및 병원운영 활성화

그 동안 ▶ 공사 착공('08. 05)
▶ 조적공사 추진 중

앞 으로 ▶ 공사 준공('08. 10)

라) 인공암장 설치 / 공사진도 89%

- 위 치 : 유성구 노은동 270번지(월드컵경기장 내)
- 규 모 : 가로 28m, 세로 17m, 높이 18m
- 사업기간 : 2007. 11 ~ 2008. 7
- 사 업 비 : 561백만원 (기투자 561)

⇒ 체육시설 기반 확충으로 시민의 체력증진 도모

그 동안 ▶ 공사 착공('08. 1)
▶ 지붕판(샌드위치 판넬 및 갈바철판) 설치 중

앞 으로 ▶ 공사 준공('08. 7)

2) 장기계속 사업

가)交通安全체험 교육센터 건립 / 공사진도 56%

- 위 치 : 유성구 도룡동 3-1번지 (엑스포과학공원 내)
 - 규 모 : 지하1층 / 지상3층, 연면적 11,511m²
 - 다목적교육관, 각종체험시설, 전시시설, 연구시설
 - 사업기간 : 2006. 4 ~ 2009.
 - 사 업 비 : 34,299백만원(기투자 19,379 / '08투자 8,500 / 이후 6,420)
- ⇒交通安全교육 및 직접체험을 통한 선진 교통문화 함양

그 동안

- ▶공사 착공('06. 4)
- ▶3차분 준공후 예산 미확보에 따른 공사중단('07. 9. 18)

앞 으로

- ▶예산확보 시 잔여공사 추진

나)무형문화재 전수회관 건립 / 공사진도 28%

- 위 치 : 대덕구 송촌동 463번지(동춘당 근린공원 내)
 - 규 모 : 지하1층 / 지상1층, 연면적 1,620m²
 - 사업기간 : 2007. 12 ~ 2009. 1
 - 사 업 비 : 3,900백만원 (기투자 3,000 / '08년 900)
- ⇒무형문화재의 안정적인 전승기반 마련 및 다양한 장르의 공연 공간 제공

그 동안

- ▶공사 착공('07. 12)
- ▶지상1층 골조공사 추진 중

앞 으로

- ▶공사 준공('09. 1)

다) 웃다리농악 전수교육관 건립

- 위 치 : 유성구 아리랑길 168(하수종말처리장 내)
- 규 모 : 부지면적 404,334m², 증축면적 470m²
- 사업기간 : 2007. 12 ~ 2009. 6
- 사 업 비 : 620백만원 (기투자 20 / '08년 600)

⇒ 우리시 중요무형문화재의 보호·육성과 전통문화의 계승·발전 도모

그 동안

- ▶ 설계 및 공사 집행 의뢰('07. 12)
- ▶ 사업 유보 요청('08. 1) / 엑스포과학공원 활성화 계획 재검토
- ▶ 사업계획 변경에 따른 설계 및 공사 집행 의뢰('08. 5. 26)

앞 으로

- ▶ '08. 6 설계용역 발주

라) 한밭종합운동장 리모델링 / 당면·현안사항에서 보고

마) 수영장 건립 / 당면·현안사항에서 보고

바) 서부소방서 리모델링(증축 및 대수선)

- 위 치 : 서구 둔산동 1304번지(근로자종합복지관)
- 규 모 : 지하1층, 지상5층 / 연면적 5,418m²(기존 3,304m², 증축 2,114m²)
- 사업기간 : 2007. 3 ~ 2008. 12
- 사 업 비 : 4,747백만원 (기투자 194 / '08년 4,553)

⇒ 열악한 소방청사 환경개선 및 소방행정수요 급증에 따른 시민의 욕구 충족

그 동안

- ▶ 서부소방서이전 변경계획 방침결정('07. 4)
- ▶ 서부소방서 이전시기 조정('08. 2. 25)

앞 으로

- ▶ 대덕테크노밸리 근로자종합복지회관 준공('09.10) 이후 사업 추진

사) 대전여성가족문화회관 건립

- 위치 : 동구 대성동 133번지(가오택지개발지구 내)
 - 규모 : 지하1층, 지상3층, 연면적 4,950m²
 - 사업기간 : 2007. 4 ~ 2009. 11
 - 사업비 : 10,020백만원 (기투자 3,221 / '08년 3,102 / 이후 3,697)
- ⇒ 여성의 사회참여 욕구 부응 및 가족이 함께 하는 문화·교육·복지시설 확충

- 그 동안**
- ▶ 설계용역 입찰공고('07. 9)
 - ▶ 설계용역 착수('07. 10)
 - ▶ 설계용역 완료('08. 6)

- 앞 으로**
- ▶ 공사 착공('08. 7)

아) 근로자종합복지관 건립

- 위치 : 유성구 관평동 769번지(대덕테크노밸리 내)
 - 규모 : 지하1층, 지상5층, 연면적 4,764m²
 - 사업기간 : 2007. 9 ~ 2009. 10
 - 사업비 : 9,605백만원 (기투자 335 / '08투자 3,053 / 이후 6,217)
- ⇒ 근로자의 여가활용 및 복지증진에 이바지

- 그 동안**
- ▶ 설계용역 입찰공고('07. 12)
 - ▶ 설계용역 착수('08. 2)

- 앞 으로**
- ▶ 설계용역 완료('08. 8)
 - ▶ 공사 착공('08. 10)

자) 제2시립노인전문병원 건립

- 위치 : 대전 동구 하소동 425-13번지 외 2필지
 - 규모 : 지하1층, 지상3층, 연면적 4,290m²
 - 사업기간 : 2007. 10 ~ 2009. 12
 - 사업비 : 6,392백만원 (기투자 2,454 / '08투자 3,938)
- ⇒ 급증하는 노인성질환자에게 전문적 치료와 요양서비스 제공

- 그 동안**
- ▶ 설계용역 착수('08. 2)

- 앞 으로**
- ▶ 설계용역 완료 ('08. 7)
 - ▶ 공사 착공 ('08. 9)

다. 시설 유지관리사업 / 총 111건 11,914백만원

1) 도로 유지관리

가) 시관내 도로포장 정비(건설도로과 재배정)

- 위 치 : 삼성로 등 5개노선
 - 규 모 : 도로포장 덧씌우기 L=4,540m A=942a
 - 사업기간 : 2008. 2 ~ 2008. 11
 - 사 업 비 : 1,550백만원(본예산 1,050백만원 1회추경 500백만원)
- ⇒ 균열, 소성변형된 도로의 평탄성을 유지하는 등 포장면을 정비하여
교통안전을 도모하고 쾌적한 도로환경을 조성

그 동안

- ▶ 현장조사 및 실시설계('08. 2 ~ '08. 4)
- ▶ 공사 착공('08. 4)
- ▶ 공사 정지('08. 5)
- ☞ 관급자재(개질아스콘) 수급지연

앞 으로

- ▶ 본 예산(1,050백만원) 공사 준공('08. 9)
- ▶ 1회추경 예산(500백만원) 사업추진('08. 8~11)

※ 참고 : 2007년 : 우암로 등 17개노선 845a(5.6km) / 1,250백만원

나) 도로안내표지판 교체(건설도로과 재배정)

- 위 치 : 시 관내 일원(자양로)
 - 규 모 : 도로안내표지판 교체 10개소
(정비대상 676개소중 506개소 정비완료)
 - 내 용 : 규격확대(30%) / 도로안내표지규칙개정('97.1.20)
 - 사업기간 : 2008. 2 ~ 2008. 7
 - 사 업 비 : 200백만원(본 예산 100백만원, 1회추경 100백만원)
- ⇒ 도로안내표지판을 정비하여 도로 이용자에게 이점 편의 제공

그 동안

- ▶ 현장조사 및 실시설계('08. 2 ~ '08. 4)
- ▶ 공사 착공('08. 5)

앞 으로

- ▶ 본 예산(100백만원) 공사 준공('08. 7)
- ▶ 1회추경 예산(100백만원) 사업추진('08. 8~11)

※ 참고 : 2007년 : 우암로 도로안내표지판 교체 9개소 / 80백만원

다) 도로상 맨홀정비

- 위 치 : 시 관내
- 규 모 : 상수도, 하수도, 한전, 통신맨홀 정비(320개소)
- 사업기간 : 2008. 2 ~ 2008. 11
- 사 업 비 : 300백만원

⇒ 도로상 불량맨홀을 정비하여 안전사고 사전방지 및 쾌적한 도로환경 조성

그 동안

- ▶ 현장조사 및 실시설계('08. 2 ~ '08. 4)
- ▶ 일반부담금 및 공기업특별회계 전입금 부과('08. 5)
- ▶ 각기관 일반부담금 및 공기업특별회계 전입금 납부('08. 6)

앞 으로

- ▶ 공사 착공('08. 7)
- ▶ 공사 준공('08. 11)

※ 참고 : 2007년 맨홀정비 495개소 / 335백만원

도로관리청과 맨홀관리기관간 협정서에 의거 매년 조사

라) 자전거도로 정비(건설도로과 재배정)

- 위 치 : 시 관내
- 규 모 : 자전거 전용횡단보도 설치 40개소
- 사업기간 : 2008. 4~ 2008. 11
- 사 업 비 : 420백만원(본예산 120백만원, 1회추경 300백만원)

⇒ 교차로내 자전거 전용횡단보도 설치로 안전사고 예방과 자전거이용 활성화 도모

그 동안

- ▶ 현장조사('08. 4 ~ '08. 5)
- ▶ 관련 기관 협의('08. 6)

앞 으로

- ▶ 본 예산(120백만원) 공사추진('08. 8 ~ 11)
- ▶ 1회추경 예산(300백만원) 사업추진('08. 8~11)

마) 도로시설물 및 도로안내표지판 보수

- 위 치 : 시 관내
- 규 모 : 도로시설물 및 도로안내표지판 보수
- 사업기간 : 2008. 1 ~ 2008. 12 (연중)
- 사 업 비 : 500백만원

⇒ 안내표지판 등 도로시설물을 적기에 정비하여 이용자의 편의 제공

그 동안 ▶ 도로시설물(반사경,시선유도봉 등) 및 표지판정비 대상
현장조사 및 실시설계

앞 으로 ▶ 도로시설물(반사경,시선유도봉 등) 및 표지판정비 공사
발주 및 시공(연중)

※ 참고 : 2007년 도로시설물 및 도로안내표지판 보수/450백만원

2) 교통환경 개선

가) 교통사고 잦은 곳 개선(교통정책과 재배정)

- 대 상 : 오정동 오정네거리 등 16개소(개선대상 88개소)
- 내 용 : 가각정비, 차선조정, 교통섬, 안전시설 설치 등
- 사업기간 : 2008. 3 ~ 2008. 11
- 사 업 비 : 894백만원(국비 50%)

⇒ 불합리한 도로구조 개선으로 교통사고 예방

그 동안 ▶ 현장조사 및 실시설계('08. 2 ~ '08. 5)
▶ 유관기관 협의 및 설계심사('08. 6)

앞 으로 ▶ 공사 착공('08. 7)
▶ 공사 준공('08. 11)

※ 참고 : 2007년 : 태평오거리 등 10개소 / 1,120백만원

나) 버스전용차선 구간 확대설치(대중교통과 재배정)

- 대 상 : 시 관내 버스전용차로내
- 내 용 : 버스정차구간 설치(노면표시) 1,000개소
- 사업기간 : 2008. 6 ~ 2008. 11
- 사 업 비 : 742백만원

⇒ 버스전용차로내 불법 주정차 방지 및 대중교통의 원활한 흐름 유도

그 동안 ▶ 대중교통과에서 사업비 재배정

앞 으로 ▶ 현장조사 및 실시설계('08. 6~ '08. 7)
▶ 공사 착공('08. 8)
▶ 공사 준공('08. 11)

※ 참고 : 2007. 11월 레드-존 시범설치 운영 : 5개 구간

2008. 5월 : 버스정차구간 설치기준 변경(미끄럼방지포장→노면표시)

다) 버스전용차로 확대정비(대중교통과 재배정)

- 대 상 : 전용차로 정비(대학로)
- 내 용 : 버스전용차로 차선도색(L=1km) 및 표지판 설치
- 사업기간 : 2008. 6 ~ 2008. 11
- 사 업 비 : 52백만원

⇒ 버스전용차로를 확대 설치하여 대중교통 흐름의 연속성 및 실효성 강화

그 동안 ▶ 사업대상지 변경계획에 따라 잠정 보류
▶ 사업대상지 결정('08. 6)

앞 으로 ▶ 현지조사 및 실시설계('08. 7)
▶ 공사 준공('08. 11)

※ 참고 : 2007년 : 대덕대로 4.2km, 계족로 2.4km / 154백만원

3) 교량·터널 등 유지관리

가) 정밀점검 용역(건설도로과 및 방재과 재배정)

- 대 상 : 문화여중교 옆 복개구조물 등 58개소 (1·2종 34개소, 특정 24개소)
 - 시트법대상시설(34) : 교량 20, 복개구조물 9, 옹벽 5 / 399백만원
 - 특정관리대상시설(24) : 교량 24 / 225백만원
 - 내 용 : 정밀점검 2년 1회실시
 - 사업기간 : 2008. 2 ~ 2008. 11
 - 사 업 비 : 본예산 338백만원 (건설도로과 13개소 113, 방재과 24개소 225)
1회 추경예산 286백만원(건설도로과 21개소)
- ⇒ 정밀점검을 통한 교량 등의 기능 및 안전을 유지하여 공중의 안전 확보

그 동안

- ▶ 현장조사 및 용역설계('08. 1 ~ 2) / 본예산
- ▶ 용역 착수('08. 3 ~)
- ▶ 용역 준공(~ '08. 6. 22) / 특정관리대상시설 24개교
- ▶ 현장조사 및 용역설계 및 발주 / 제1회 추경 편성분

앞 으로

- ▶ 용역 준공(~ '08. 11.)
- ▶ 용역결과에 따른 정비계획수립

※ 참고 : 2007년 정밀점검 54건(1종10개소,2종44개소) / 489백만원

나) 정밀안전진단 용역(건설도로과 재배정)

- 대 상 : 현도교 등 10개소 (1종 시설물)
 - 시트법대상시설 : 교량 9, 복개구조물 1 / 856백만원
 - 내 용 : 정밀안전진단 / 1종 시설물중 5년 1회실시
 - 사업기간 : 2008. 2 ~ 2008. 11
 - 사 업 비 : 본예산 436백만원(교량 4개교 311, 복개구조물 1개소 125)
1회 추경예산 420백만원(교량 5개교)
- ⇒ 정밀안전진단을 통한 교량 및 복개구조물의 기능 및 안전 유지

그 동안

- ▶ 현장조사 및 용역설계('08. 1 ~ 2) / 본예산
- ▶ 용역 착수('08. 3 ~)
- ▶ 현장조사 및 용역설계 및 발주 / 제1회 추경 편성분

앞 으로

- ▶ 용역 준공(~ '08. 12)
- ▶ 용역결과에 따른 정비계획수립

※ 참고 : 2007년 정밀안전진단 1건 / 123백만원

다) 교량 보수·보강공사(건설도로과 및 방재과 재배정)

- 대 상 : 유등교 등 9개교
 - '08년도 대상(9)
 - 시트법대상시설 (2) : 교량 2개교 / 900백만원
 - 특정관리대상시설(7) : 교량 7개교 / 750백만원
 - 내 용 : 시설물의 기능보전 및 안전유지
 - 사업기간 : 2008. 2 ~ 2008. 11
 - 사 업 비 : 1,650백만원(도로과 900, 방재과 750)
- ⇒ 구조적 결함 요인을 사전에 보수·보강함으로써 시민의 안전과 재산보호

그 동안 ▶ 현장조사 및 설계('08. 3 ~ 6.)
▶ 행정절차이행 / 설계심사

앞 으로 ▶ 공사 착공('08. 7.)
▶ 공사 준공('08. 11.)

※ 참고 : 2007년 시트법시설 / 홍도육교 등 4개교 / 1,130백만원
특정관리시설 / 대흥교 등 15개교 / 1,633백만원

라) 지하차도 조인트 보수공사(건설도로과 재배정)

- 대 상 : 1개소 (정부청사지하차도)
 - 내 용 : 시설물의 기능보전 및 안전유지
 - 사업기간 : 2008. 4. 11 ~ 2008. 5. 20
 - 사 업 비 : 80백만원
- ⇒ 구조적 결함 요인을 사전에 보수·보강함으로써 시민의 안전과 재산보호

그 동안 ▶ 현장조사 및 설계('08. 2 ~ 3)
▶ 공사 착공('08. 4. 11)
▶ 공사 준공('08. 5. 20)

앞 으로 ▶ 시설물유지관리에 만전을 기하고자함

※ 참고 : 2007년 정부청사지하차도 등지네거리방향 조인트 보수 완료 / 100백만원

마) 서대전육교 보도구간 개량설계용역(건설도로과 재배정)

- 대 상 : 1개소 (서대전육교내 보도구간)
- 내 용 : 보도(계단구간) 개량에 따른 실시설계용역
- 사업기간 : 2008. 3. 20 ~ 2008. 6. 18
- 사 업 비 : 15백만원

⇒ 교통약자 편익제공 및 자전거이용편의 도모

- 그 동안**
- ▶ 현장조사 및 설계 ('08. 2 ~ 3)
 - ▶ 용역완료 ('08. 3. 20 ~ '08. 6. 18)

- 앞 으 로**
- ▶ 설계심사의뢰 및 공사 착공

바) 서대전육교 보도구간 개량공사 (건설도로과 재배정)

- 대 상 : 1개소 (서대전육교내 보도(계단)구간)
- 내 용 : 보도(계단구간) 개량공사 / 경사로 1식 (L= 266m)
- 사업기간 : 2008. 7. ~ 2008. 11.
- 사 업 비 : 800백만원

⇒ 교통약자 편익제공 및 자전거이용편의 도모

- 그 동안**
- ▶ 설계심사의뢰

- 앞 으 로**
- ▶ 계약의뢰 및 착공 ('08. 07. ~)
 - ▶ 공사준공 (~ '08. 11.)

사) 교량부속물 등 보수

- 대 상 : 155개소
 - 내 용 : 교면, 이음장치, 난간 등 교량 등의 부속물 및 구조물 긴급보수
 - 사업기간 : 2008. 1~ 2008. 12 (년중 실시)
 - 사 업 비 : 300백만원
- ⇒ 도로시설물의 긴급보수 등 적절한 유지관리로 도로의 제기능 확보

그 동안 ▶ 교량·터널 등 시설물의 노후·파손부분 보수(연중) / 22개소 100백만원

앞 으로 ▶ 교량 및 터널 등 시설물의 부속물 노후부분 파손 보수(연중)

※ 참고 : 2007년 시설물긴급보수(중촌고가교 등 40개소)/300백만원

4) 도로관리직영사업장 및 품질시험실 신축공사

- 위 치 : 서구 정림동 8-1, 8-39, 8-80, 복수동 292-23
 - 규 모 : 연면적 1,413.08㎡ / 지상 1~2층
 - 사업기간 : 2007. 4 ~ 2009. 상반기
 - 사 업 비 : 2,824백만원 [기투자 118.5('07 본예산 45.5, 제3회추경 73) / '08투자 2,705]
- ⇒ 도로유지관리 및 재난재해에 신속대처, 품질시험 실적 향상

그 동안 ▶ 실시설계용역(73백만원) 완료/'08. 2. 14 ~'08. 5. 24(건축)
▶ 도시계획시설사업(공공청사) 실시계획 고시/'08. 5 16

앞 으로 ▶ 조달청 계약의뢰 ('08. 7)
▶ 공사 준공('09년 상반기 예정)

2. 시책 부문

가. 청렴·투명행정으로 대외신뢰 제고

나. 지역건설경기 활성화 추진

다. 푸르고 아름다운 도시환경 조성

라. 공사 및 도로·시설물 관리 선진화

마. 건설시공 품질관리 강화

가. 청렴 · 투명행정으로 대외신뢰 제고

1) 직원 「윤리실천강령」 실천

- 업무추진과 사생활에 있어 직원들의 행동과 생각의 기준 마련
(2007. 12. 14 제정)
- 본부 직원들의 사회모범이 되는 윤리생활로 건설행정 대외신뢰 제고
- 강령에 담은내용 : ① 업무에 임하는 자세 ② 직장생활의 태도
③ 사생활 규범 ④ 청렴 및 품위 유지
⑤ 부단한 자기개발 등
- 홈페이지 게시 홍보 및 전직원 생활화를 위한 지속적인 교육 · 실천

2) 설계, 계약, 시공관리의 투명성 확보

- 시 건설기술심의위원회 심의 이행(100억 이상)
- 공개 수의견적 제출(G2b 이용, 500만원 이상) 및 전자계약 시행
- 안전하고 책임 있는 시공을 위해 전면책임감리 및 자체감리 실시
- 건설행정의 투명 · 청렴성 지속 유지로 시민들의 객관적 신뢰 확보

3) 공정하고 체계적인 보상업무 추진

- 보상민원 관련 양케이드 실시로 시민편의 및 서비스 제고
- 보상합동 조사반(소유자, 통 · 반장, 공사감독자) 운영으로 신속한 보상 및 민원해소
- 보상업무 매뉴얼 제작 · 배부로 보상절차 등 시민이해 증진

 건설행정의 투명 · 청렴성 유지로 시민들의 객관적 신뢰 확보

나. 지역건설경기 활성화 추진

1) 지역업체 참여 및 공동도급 확대

- 낙찰업체 및 공사 참여업체와 유기적 관계 유지 / MOU체결
 - － 간담회 개최 등으로 지역상품 구매 및 지역업체 하도급 참여 권유
- 대형 민간공사(500억원 이상) 지역자재 사용시 품질시험 수수료 면제
- 조달계약 의뢰시 공동도급 명시 등 지역업체 보호
- 지역건설업체의 하도급 참여 노력 / '07 : 48.6% → '08 : 70%
- 경부고속철도변 정비사업에 지역업체 참여확대
 - － 지역제한 발주 가능하도록 49개 공구로 분할 발주계획 수립
- 입찰공고 시 지역제한 및 공동 도급사항 명시 / 일반 70억, 전문6억 미만

2) 지역인력수급 · 물품구매 적극 노력

- 우리 본부에서 추진하는 모든 공사현장에 지역인력 수급 노력
 - － '08년 인력수급계획 : 63개사업 268천명(임금 270억원)
- 공사 자재 · 장비 지역물품 사용 권장
 - － 공사계약시 지역 생산품 · 판매품 등 사용 조건 제시 등 적극 노력
- 사업장별 지역인력 · 물품사용 관리카드 작성 관리

 지역업체의 하도급 참여유도 및 시장 참여율 제고로 건설경기 활성화 도모

다. 푸르고 아름다운 도시환경 조성

1) 3000만그루 나무심기 적극 추진

- 2010년까지 250천본 목표 달성
- 주요 간선도로 주변에 녹지대 조성
 - － 중앙분리대, 교통섬, 안전지대 녹지형(나무, 초화류 식재)으로 조성
- 횡단보도변 대목식재, 도로개설 여유공간(잔여지)에 쌈지공원 조성
- 공공사업지구내 수목 기부제 시행
 - － 손실보상 완료 후 폐기되는 수목을 비영리사업에 무상기부 유도

2) 사업추진 단계별 친환경성과 도시미 검토

- 사업추진 단계별 환경성과 도시미 검토 의무화
- 주·야 아름다운 도시환경 조성을 위해 야간경관 미적 검토
 - － 도로의 가로등(디자인, 불빛 등), 건축·시설물의 야간 조명시설 등
- 신규 개설 보도와 차도에 그림 삽입, 조형물 설치 등 테마거리 조성

 친환경, 도시미 추구로 미래지향적인 도시기반 구축

라. 공사 및 도로·시설물 관리 선진화

1) 새로운 설계방법 및 기술 도입


- 도로개설시 교차로 구간 시공상세도 작성 검토 / 빗물고임 해소
- 건축물 등의 공조배관에 부식감시장치 설치, 가변 디퓨저 설치
- 절전형 가로등 설치 및 점·소등이 자유로운 제어단자대 사용

2) 공사시행으로 인한 시민불편 최소화

- 차선 통제 수반 공사는 공휴일 및 야간(23:00~06:00) 시행
 - － 임시차로 개설 등 교통소통 대책마련, 교통장애 최소화 공법 도입
- 공사현장 안전수칙 및 계절별 재해대비 점검강화로 무재해 현장관리

3) 효율적인 시설물 관리 및 과적차량 단속

- 시설물에 대한 자체정기점검, 안전진단·정밀점검 용역 실시 및 보수
 - － 대상시설물 155개소(교량112, 터널6, 지하차도14, 복개구조물17, 옹벽6)
- 과적차량의 운행예방 홍보 및 취약지역에 대한 야간·새벽단속 실시

 신기술 공법 도입으로 견실·경제적 시공 추진

마. 건설시공 품질관리 강화

1) 도로관리직영사업장 및 품질시험실 확충

○ 도로관리직영사업장 및 품질시험실 이전 개요

사업 개요	· 위 치 : 서구 정림동 8-39외 3필지 / 부지면적 : 10,946㎡
	· 규 모 : 연면적 1,413.08㎡ (품질시험실 461.81㎡)
	· 총사업비 : 2,824백만원 / 공사기간 : '07. 4 ~ '09. 6

○ 화학시험실 및 대형장비실 확보(현재 231㎡ ⇒ 확장 467㎡)

○ 노후장비 교체, 신규장비 구입으로 시험신뢰도 향상 및 종목 확대
－ 기존 39종 71기, 9개분야 144종목 ⇒ 확대 45종 80기, 12개 분야 164종목

2) 현장중심 품질관리 강화

○ 현장기동반(1개반 3명) 지도·점검 : 공사현장 및 발주기관

－ 시 산하기관 및 자치구 발주공사 점검 의무화

점검 대상	· 토목공사 5억원이상, 전문공사 2억원이상 / 총사업비 기준
	· 건축공사 660㎡이상 / 연면적 기준

➡ 건설품질관리 인식전환 및 품질시험실 개선으로 건설시공문화 정착

IV. 당면 · 현안사항

- 경부고속철도변 정비
- 전국체전 관련 경기장 확충
- 대덕테크노밸리 진입로 개설
- 유등천 좌안도로 확장

경부고속철도변 정비

- 동서 교통흐름 및 생활환경 개선으로 동서 균형발전 도모
- 지역업체 참여기회 확대를 통한 지역경기 활성화

□ 사업개요

- 구 간 : 대덕구 오정동 ~ 동구 판암I.C간(연장 6.7km)
- 사 업 량 : 3개분야 19건
 - 입체교차시설 개량 및 신설 : 17개소
 - 측면도로 개설 : 7.68km
 - 복합활용공간(녹지) : 5.83km
- 사 업 비 : 4,997억원(전액국비) / 공사비 2,239억원, 보상비 2,758억원
- 사업기간 : 2004 ~ 2014년

□ 추진상황

- 철도정비사업 대전시 수탁시행 협약체결 ('07.12.11)
 - 수탁범위 : 본선 노반공사와 중복되는 구간을 제외한 모든 철도변정비사업
(수탁사업비 : 1,500억원 / '08년 150억원)
- 지장물 철거공사 및 폐기물 처리용역 추진 / 5개공구 지역제한 발주('08. 4월)
- 한남고가차도 건설공사 발주('08.6월) / 지역건설업체 공동도급

□ 향후 추진

- 한남고가차도 건설공사 착공('08. 8월)
 - 잔여구간은 본선사업과 연계하여 단계별 발주 시행 예정
- 대전역 ~ 판암동 지장물 철거공사 및 폐기물 처리용역 발주('08. 10월)
- 사업 준공(2014년)

전국체전 관련 경기장 확충

- 전국체전의 성공적인 개최 및 경기운영을 대비한 부족경기장 확충
- 지역 주민의 여가활동 공간마련과 향후 생활체육확산 기틀 구축

□ 사업개요

● 한밭종합운동장 리모델링

- 위 치 : 중구 부사동 162-1번지 일원
- 규 모
 - 신 축 : 육상보조경기장, 지하주차장, 체육회관
 - 이 전 : 정구장, 게이트볼장, 씨름장, 정문
 - 보 수 : 주경기장, 충무체육관, 다목적체육관, 시립수영장 등
- 사업기간 : 2007. 12 ~ 2009. 9
- 사 업 비 : 39,800백만원 (기투자 6,639 , '08년 14,800 , 이후 18,361)

● 전국체전 수영장 건립

- 위 치 : 동구 용운동 산12-2번지 외 2필지
- 규 모 : 지하1층, 지상4층 / 연면적 17,515㎡
- 사업기간 : 2007. 12 ~ 2009. 8
- 사 업 비 : 28,734백만원 (기투자 17,162, '08년 9,140, 이후 2,432)

□ 추진상황

- '08. 4~5월중에 본 공사 착공
- 한밭종합운동장 리모델링 공사 — 지하주차장 골조공사, 충무체육관 및 시립수영장 내부 리모델링 공사 추진 중
- 전국체전 수영장 건립공사 — 지하1층 주차장 공사 중, 암발파 완료 후 보강토 옹벽 시공 중

□ 향후 추진

- 하반기중 수영장 건립공사 우선시공분 완료('08. 8), 한밭종합운동장 리모델링 본공사 추진
- 공사 준공('09. 9월 예정)

대덕테크노밸리 진입로 개설

- 대덕 R&D 특구 활성화 및 컨벤션센터 주변의 원활한 교통소통
- 시민의 자긍심 고취 및 창조적 명품교량 건설

□ 사업개요

- 위 치 : 탑립동 테크노밸리 남측 ~ 와동 천변고속화도로
- 사 업 량 : L=1.827km, B=25~30m(주교량 L=420m, 램프교 L=310m)
- 사업기간 : 2007. 6 ~ 2010. 5.
- 사 업 비 : 60,800백만원(기투자 100, 08투자 6,930, 이후 53,770)

□ 추진상황

- 입찰(터키)안내서 건설기술심의 위원회 심의
- 조달청에 전자입찰 공고 및 설계적격 심의 실시
- 실시설계 착수 / 한화건설(주)
- 도시관리계획 결정(변경)에 대한 시의회 의견청취 ('08. 6월)
- 도시관리계획 변경 결정('08. 6월)

□ 향후 추진

- 하반기중 공사 착공 및 보상추진('08. 7월)
- 주탑부 완료 및 IAC 2009 Daejeon 기간중 야간경관조명 점등('09. 10월)
- 공사 준공('10. 5월 예정)

유등천 좌안도로 확장

- 국도4, 32호선 연결로 태평교 ~ 유등교간 병목현상 해소
- 유등천 수계를 이용한 천변도로 건설로 도심교통체증 해소

□ 사업개요

- 위 치 : 서구 변동(태평교)~복수동(버드내교)
- 사업량 : $L=2.252\text{km}$, $B=20\text{m}$
- 사업기간 : 2005. 5 ~ 2011. 12
- 사업비 : 52,000백만원(기투자 5,100/ 08투자 18,414/ 이후28,486)

□ 추진상황

- 수침교~태평교 구간(1.9km) 도로개설 완료('00. 12. 30)
- 한국건설관리공사 외 1개사 전면책임감리용역 착수('07.11.01)
- 토목 공사 착수('07. 11. 8) / JA건설(주)
- 하천점용허가 신청 반려('07.12.27) / 대전지방국토관리청
- 도시계획시설(도로)사업 실시계획(변경) 고시('08. 4. 4)
- 주민 요구사항 해결을 위한 설명회 개최(3회)
- 하천점용허가 협의를 위해 국토관리청 방문협의(10회)
- 하천점용허가 신청('08. 6. 11)

□ 향후 추진

- 하반기중 편입용지 보상 및 하천점용허가, 유등교차로 착공('08. 8월)
- 공사 준공('11. 12월 예정)