

농업기술센터

I. 일반현황

II. 총괄

III. 주요업무 추진상황 및 향후계획

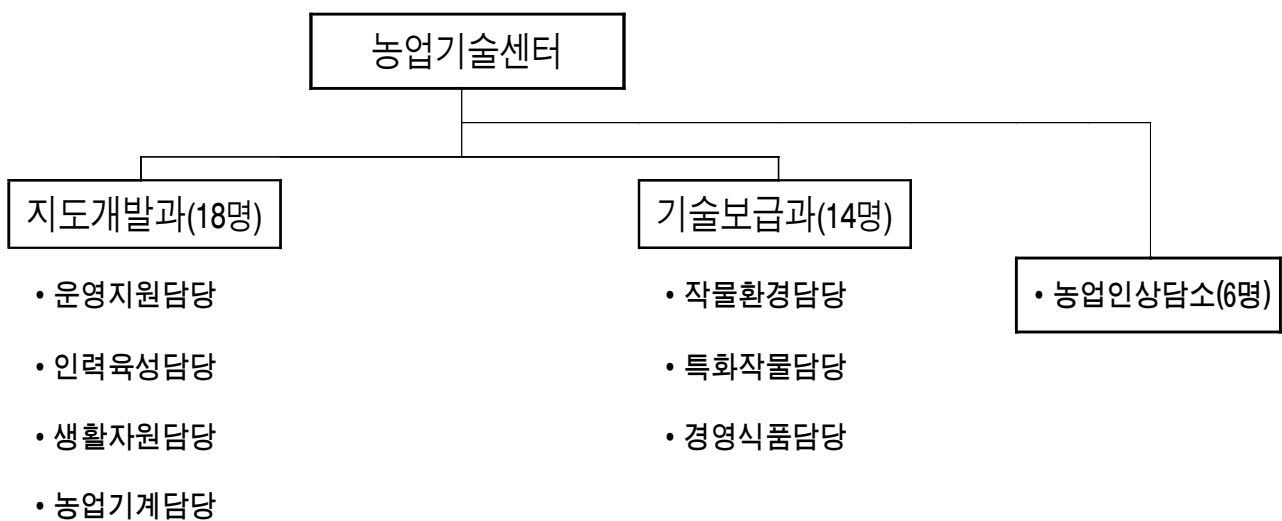
IV. 당면·현안사항

I. 일 반 현 황

① 농업기술센터의 기능

- 농업과학기술개발 보급 및 교육을 통한 농업인 소득증대
- 농산업경쟁력 및 농업인의 복지를 제고하여 농촌의 활력화 증진

② 기구 및 인력 : 2과 7담당 6농업인상담소(정원 39명)



③ 예산규모

(단위:천원)

| 계 | 인 건 비 | 기본경비 | 사업예산 | 기금전출금 | 비 고 |
|---------------------|----------------------|-------------------|----------------------|-------------------|-----|
| 3,999,194 (100%) | 1,761,717 (44.1%) | 284,494 (7.1%) | 1,752,983 (43.8%) | 200,000 (5.0%) | |

④ 농업현황

- 농가호수 : 8,045호(시 518,039호의 1.6%)
- 농가인구 : 25,112명(시 1,475,961명의 1.7%)
- 경지면적 : 5,626ha(논 2,528, 밭 3,098), 호당 0.7ha

Ⅱ. 총괄

□ 농업기술센터에서는

- 우리농산물 품질고급화와 친환경농업 육성 등 실용적인 과학영농 기술 보급으로 농가소득 향상에 역점을 두고 추진하였고
- 농업인을 위한 지속적인 서비스 실천과 농업인의 요구 및 수요자 중심의 지도사업 추진에 전력하였음

□ 상반기 주요성과로는

- 과학영농 기술보급을 위한 새기술 시범사업(53개사업 135개소중 97개소 완료) 추진을 통한 에너지·노동력 절감으로 농가소득 증대
- 고품질 안전농산물 생산을 위한 우량종자 65,833kg(벼, 콩, 옥수수 등)을 보급, 토양정밀검정(205점)과 시비처방으로 경영비 절감 및 친환경농업 실천
- 도시민 전통문화 체험기회 제공, 다양한 도농교류 활성화를 위한 소비자농업교실 운영(19회 619명), 농촌노인 활력화, 건강장수마을 육성(7개소) 및 여성농업인 창업지원
- 전문농업인 육성을 위하여 새해영농설계교육 및 품목별 전문교육 실시로 경영능력과 전문기술을 갖춘 농업경영인 육성
- 농기계 순회수리교육 및 현장이용기술 교육(131회 1,253명) 추진과 농기계 대여은행(23종 37대) 운영 131회 142농가에 대여로 농업인의 불편해소와 자가 정비·수리 능력 향상에 기여하였음

□ 하반기에는

- 새기술 보급 시범사업 및 당면 현안사업의 적기 정밀 추진
- 지역의 특성을 활용, 생산에서 가공·유통 및 관광 등 관련산업과 결합하여 효과가 큰 사업 발굴 및 추진

Ⅲ. 주요업무 추진상황 및 향후계획

1. 고품질 원예작물 생산기반 조성
2. 친환경 및 우수농산물 생산을 통한 경쟁력 강화
3. 소비자가 믿고 찾는 특화작목 육성
4. 농촌자원활용과 생활의 활력화
5. 농업경영 및 기술정보화를 통한 컨설팅 지원
6. 경영능력을 갖춘 농업인학습단체 육성
7. 품목별 위주의 맞춤형 전문교육 강화

1. 고품질 원예작물 생산기반 조성

- 재배환경 개선을 통한 에너지·노동력 절감으로 생산성 증대
 - 소비자가 믿고 찾을 수 있는 고품질 농산물 연중 안정 생산
-

① 도시근교 시설채소 안정생산 기반조성

- 사업개요
 - － 시범사업 : 9개분야 23개소
 - － 사업비 : 336백만원
 - － 사업내용 : 재배시설 현대화, 자동화 기술도입으로 노동력 절감
- 추진상황 : 4개사업 7개소 완료
 - － 현대화 시설 보급으로 시설채소 연중 안정생산 : 6개소
 - － 환경친화형 재배기술 보급 : 1개소
- 향후 추진계획
 - － 시범사업 적기 추진 : 시설채소 무인방제 시설 등 9개사업 16개소
 - － 에너지 절감을 통한 경영비 절감 시범사업 지속 발굴 추진

② 고품질 과실 안정생산 기반조성

- 사업개요
 - － 시범사업 : 13개사업 18개소
 - － 사업비 : 129백만원
 - － 사업내용 : 환경 친화형 과실 생산으로 소비자 기호도 향상에 부응
- 추진상황 : 7개사업 11개소 완료
 - － 시설포도 에너지 절감 기술 보급 : 6개소
 - － 친환경 과수 생력재배기술 보급 : 3개소
 - － 야생동물 피해 방지 시설 보급 : 1개소
 - － 고효율, 저비용 생력재배기술 보급 : 1개소
- 향후 추진계획
 - － 시범사업 적기 추진 : 과수 생산비 절감 등 6개사업 7개소
 - － 에너지 절감 및 생력재배 기술보급 시범사업 보급

③ 꽃 이용 생활화로 화훼소비 촉진

- 사업개요
 - － 시범사업 : 7개사업 9개소
 - － 사업비 : 153백만원
 - － 사업내용 : 꽃 이용의 생활화 기반조성으로 화훼 소비촉진
- 추진상황 : 3개사업 3개소 완료
 - － 자동화 시설보급으로 고품질의 꽃 연중생산 외 2개소

| | |
|-----------------------|--|
| 가정원에 콘테스트 및 작품 전시회 | ○ 일 시 : 2008. 4. 25~27(3일간) ○ 장 소 : 도시철도공사 시청역 ○ 내 용 : 디시가든, 테라리움, 베란다 원예 3개 부문 콘테스트 및 꽃꽂이 등 작품전시회 개최 |
| 가정원에 중앙 콘테스트 | ○ 일 시 : 2008. 5. 28(1일간) ○ 장 소 : aT센터(서울시 양재동) ○ 내 용 : 디시가든, 테라리움, 베란다 원예 3개 부문 ⇒ 디시가든 분야 은상 수상 |

- 향후 추진계획
 - － 시범사업 적기 추진 : 화훼산업 활성화를 위한 신기술 보급 6개소
 - － 꽃 이용의 생활화 기반조성으로 화훼 소비 촉진

④ 배 꽃가루은행 운영

- 추진상황
 - － 계획 : 30농가 3kg
 - － 실적 : 32농가 5.4kg(3.4kg 사용, 2kg 보관중)
- 향후 추진계획
 - － 인공수분 기술 교육 지속 실시 및 기자재 보급
 - － 정형과 생산을 위한 홍보 및 기술지도 강화

2 친환경 및 우수농산물 생산을 통한 경쟁력 강화

- 고품질 종합관리 농업기술보급으로 친환경 농업기술 정착
 - 친환경, 쾌적한 사육환경 개선으로 질병예방과 우수축산물 생산
-

① 고품질 품종 보급 및 친환경농업 기술보급

- 사업개요
 - － 규 모 : 10개사업 63개소
 - － 사업비 : 53.7백만원
- 추진상황
 - － 정부 보급종 65,833kg 공급 안전농산물 생산 기반 구축
 - － 고품질 쌀 생산 시범사업 추진(40개소 완료, 23개 사업 추진중)
 - － 토양정밀검정 및 시비처방 : 205점
- 향후 추진계획
 - － 질소비료 감비 및 최소 병해충 방제로 미질 향상
 - － '09년 정부 보급종 및 우량종자 확대 보급(벼, 콩, 감자, 옥수수, 보리 등)
 - － 논 농업 직접지불제 및 친환경농업 실천 농가 토양검정 : 800점
(논 토양 500점 외 과수원, 시설채소, 밭 등)

② 안전축산물 생산지도

- 추진상황
 - － 5개 사업 40개소 중 36개소 완료, 4개소 추진중
 - － 사료작물 종자 지원(옥수수, 수단글라스 등)하여 경영비 절감 : 19.7ha
 - － 축산경영기술 향상을 위한 선진농가 기술 벤치마킹 : 2회 90명
- 향후 추진계획
 - － 안전 고품질 축산물 생산을 위한 시범사업 추진(4개소)
 - － 선진기술을 위한 현지연찬 및 교육 개최(5회)

3. 소비자가 믿고 찾는 특화작목 육성

- 특화작목 기술보급으로 친환경농산물 연중생산체계 구축
 - 현장적용기술 발굴 및 시범사업을 통한 농가소득 증대 기여
-

① 특화작목 기술보급을 통한 친환경농산물 연중생산

- 사업개요
 - － 고품질 버섯 연중생산체계 구축과 자원 재활용을 통한 농가 소득원 개발
- 추진상황
 - － 버섯재배사 환경개선 시범사업 : 2개소 완료
 - － 현장애로기술개발 시범사업 : 사업대상 부지매입 및 건축허가 신청

— 대전버섯 소비촉진을 위한 판촉행사 —

- 일시/장소 : 2008. 5. 23~25(3일간)/농협대전농산물유통센터(안영동)
- 내 용 : 생산자와 소비자가 함께하는 버섯 판매행사
- 판 매 량 : 211kg(느타리 60, 새송이 63, 양송이 42, 표고 46)

- 향후 추진계획
 - － 특화작목분야 시범사업 적기 추진 : 10개소
 - － 영농현장 문제해결을 위한 공동개발 및 신규사업 발굴

② 과학영농시설을 활용한 교육 및 볼거리 제공

- 추진상황
 - － 생활원에 보급을 위한 교육 : 3회 91명
 - － 조직배양 우량 난 생산 분양 : 대엽풍란 외 4종 1,058본
 - － 야생화포장 , 박터널 조성, 자동화하우스
- 향후 추진계획
 - － 생활원에 체험교육 : 17회 510명
 - － 조직배양 묘 증식 및 순화: 대엽풍란 외 4종 10,000본
 - － 과학영농시설의 운영을 통한 내방인에 볼거리 제공

4. 농촌자원활용과 생활의 활력화

- 도시민 전통문화 체험기회 제공 및 다양한 도농교류활동 촉진
 - 노인, 여성 등 가족자원의 개발과 생산적 복지향상
-

① 농촌노인활력화 지원

- 사업개요
 - － 사업량 : 5개소
 - － 사업비 : 110백만원
 - － 사업내용 : 농촌건강장수마을 육성 및 농촌노인 활력화 시범사업
- 추진상황
 - － 농촌건강장수마을 육성 : 2개소 / 서구 봉곡동, 유성구 성북동
 - 장류 체험학습장운영 및 전통장류 보급 480kg
 - 장담그기 행사 및 추진협의회 : 4회
 - － 농촌노인 활력화 시범마을 육성
 - 마을 선정 : 3개소 / 동구 삼괴동, 중구 목달동, 대덕구 이현동
- 향후 추진계획
 - － 농촌건강장수마을 육성 : 2개소
 - 황토메주 발효시설 및 쉼터정비 / 서구 봉곡동
 - 부추 공동작업장 및 메주 가공시설 / 유성구 성북동
 - 건강관리, 사회활동, 마을환경정비 등 종합적 활동지원
 - － 농촌노인 활력화 시범마을 육성 : 5개소
 - 노인운동, 질병예방, 치료요법 등 건강생활 프로그램 개발운영
 - 노인 소외감을 줄일 수 있는 조직적 모임체 육성

② 농촌여성 창업지원

- 위 치 : 동구 상소동 한과작업장 / 45백만원
- 추진상황
 - － 우수지역 벤치마킹 및 농촌여성창업지원교육 : 2회
- 향후 추진계획
 - － 한과 작업장 신축설비, 상표등록, 제품 상품화 추진

③ 여성농업인 능력개발교육

- 계획인원 : 3개과정 67회
- 추진상황
 - － 소비자 마인드를 키우는 농촌여성 능력개발교육 : 19회 619명
- 향후 추진계획
 - － 농업·농촌을 바로 알리는 도농교육 : 9개지역 32회
 - － 농촌정착을 돕기 위한 다문화 가족교육 : 10회 400명
 - － 소비자 마인드를 키우는 농촌여성 능력개발교육 : 6회(전문교육)

④ 농촌전통테마마을 육성

- 위 치 : 중구 무수동
- 추진상황
 - － 무수 천신제 개최 : 출향가족, 네티즌, 시민 등 700명 참석
 - － 주말농장, 마을유적답사 등 체험프로그램 운영 : 9회 385명
- 향후 추진계획
 - － 홈페이지 관리 : 103,615명('08. 5. 31일 현재 방문자수)
 - － 체험프로그램 운영 및 홍보 마케팅 강화

⑤ 다목적농가부속사 지원

- 추진상황 : 2개소 추진중
- 향후 추진계획
 - － 농산물·농기계보관실, 생활용품실 설비

5. 농가경영 및 기술정보화를 위한 컨설팅 지원

- 개별농가 특성에 맞는 기술·경영 종합컨설팅으로 농가경영 개선
- 농업정보 인프라 구축 및 과학적인 경영상담 서비스 강화

① 농가경영 종합컨설팅

- 사업개요
 - － 사업량 : 3개사업 5개소/28.5백만원
 - － 기술·경영·정보를 통합한 지식경영기술로 농가경영 혁신
- 추진상황
 - － 농가경영컨설팅으로 농가경영개선지원 추진중 : 60농가
 - 농가 표준경영진단 실시 및 현장방문지도 : 6개분야 20품목
 - － 대전 우수농산물 포장개선 추진중 (3품목)
 - 동대전복숭아작목반, 대청포도작목반, 진잠고추작목반
 - － 농산물소득조사 추진중 : 3품목 36농가(시설상추,노지포도,배)
- 향후 추진계획
 - － 농가경영개선을 위한 기록장 제작배부 : 500부
 - － 경영컨설팅 선진지 견학 : 1회 40명

② 농업인 정보화교육 및 사이버 농업경영교육 실시

- 사업개요
 - － 사업추진 : 2개사업 2개소/9백만원
 - － 농업인 정보화활용 촉진 및 농가경쟁력 향상을 위한 서비스제공
- 추진상황
 - － 사이버농업경영자과정: 이승엽(콩)외 18명 수료/고품질 쌀 외 12품목
- 향후 추진계획
 - － 농업정보 기술보급화 DB 작업 추진
 - － 농업인 정보화교육 : 2회 50명/컴퓨터 기초, 농업정보활용 교육

6. 경영능력을 갖춘 농업인학습단체 육성

- 학습단체회원의 정예화와 저변확대로 경쟁력 향상의 핵심주체로 육성
 - 국내외 농업여건에 능동적으로 대응할 수 있는 전문능력 배양
-

① 4-H 연합회 육성

- 건전하고 생산적인 청소년 육성 : 학생4-H 1,312명, 영농4-H 20명
- 추진상황
 - － 학교4-H과제교육 및 농촌봉사활동 : 14회 630명
- 향후 추진계획
 - － 야영교육, 문화탐방, 영농전진대회(7~9월) : 3회 250명

② 후계농업경영인 육성

- 경영기술을 갖춘 농업경영인 육성 : 278명(연합회, 10개 지역회)
- 추진상황
 - － 최고농업경영자과정 교육 : 13명/선진기술교육 : 1회 70명
 - － 후계농업경영인 지원 : 8명(창업 1명, 신규 1명, 추가 6명)
- 향후 추진계획
 - － 신규·창업후계농업경영인 교육/선진기술교육 : 1회 80명

③ 농촌지도자 육성

- 농촌지도자연합회 육성 : 1,123명(연합회, 9개 지역회, 8개 연구회)
- 추진상황
 - － 소규모·공동이용사업 지원 9개소/자녀학자금 지원 10명
 - － 농업인학습단체육성지원 2회/후계농업경영인 활동지원 1회
 - － 명품특화사업육성 : 배 적성병 약제 지원 150ha
- 향후 추진계획
 - － 소규모·공동이용사업지원 13개소/농촌지도자 해외기술 연수 : 15명
 - － 명품특화사업육성 : 고품질 향상 배봉지 지원 외 3개사업
 - － 제20회 대전농업인의 날 행사 : 10월 하순 3,000명

7. 품목별 위주의 맞춤형 전문교육 강화

- 품목별 생산기술과 경영·유통강화를 위한 맞춤형 교육 강화
- 농기계순회수리교육과 대여은행을 통한 농업인 불편해소와 경영비절감

① 품목별 농업인교육

- 품목별 농업인 조직육성과 연구회를 연계한 주요 영농 시기별 과제 실천과 전문기술 경영능력 배양
- 추진상황
 - － 새해영농설계교육 : 24회 2,430명/품목별농업인연구모임 육성 : 6회 172명
 - － 지역별특화작목반 : 6회 301명/웰빙전원생활반 : 1회 50명
- 향후 추진계획
 - － 품목별상설교육 : 채소, 양봉 2회 200명/중앙단위농업인교육 : 14명
 - － 품목별농업인 연구모임 육성 : 6회 150명

② 농기계 순회수리교육 및 현장이용 기술교육

- 현장중심 순회수리교육을 통한 농업인의 불편해소와 자가정비·수리 능력향상 도모
- 추진상황
 - － 농기계 순회수리교육 : 117회, 858명, 1,100대
 - － 농기계 현장이용기술교육 : 14회, 395명
- 향후 추진계획
 - － 농기계 순회수리교육 : 86회, 650명, 800대

③ 농기계 대여은행 설치 운영

- 연중 사용 횟수가 적은 농기계를 구입, 대여 장비로 활용
- 추진상황(23종/37대)
 - － 131회, 142농가 활용, 168.18ha작업
- 향후 추진계획 : 70회, 75농가, 80ha작업

IV. 주요 당면 · 현안사항

1. 농업기술센터 청사이전 추진
2. 축산경영비 절감을 위한 사료작물 재배 확대
3. 종합검정실 운영
4. 친환경 가축 생균제실 설치 계획
5. 과수 영양진단실 운영

1. 농업기술센터 청사이전 추진

- 과학영농실천을 위한 종합지원시설 확충 및 농기계대여은행 운영확대로 농업인의 불편해소
- 농업기술상담, 농기계수리·대여 등 지역농업인 종합문화복지기능 확대

① 추진개요

- 농업기술센터 이전 건립(안)
 - － 위 치 : 유성구 교촌동 568-1 일원
 - － 규 모 : 부지면적 22,089m², 연건축면적 4,950m²/지하 1층, 지상 2층
 - － 주요시설
 - 청 사 : 4,950m²(사무실, 종합연구실, 농기계교육관 등)
 - 영농시설 : 6,600m²(유리온실, 농업체험장, 시험포 등)
- 지구지소 2개소
 - － 부지면적 : 개소당 2,000m² 내외, 건축면적 : 660m²
 - － 주요시설 : 사무실, 병해충진단실, 회의실, 농기계대여은행

② 그동안 추진상황

- 공약사업 실천계획 및 이전방침 결정 : '06. 9. 13.
- 중기지방재정계획수립 : '07. 10월
- 청사이전건립 추진위원회 구성 : '07. 12. 18.
- 청사이전 후보지 순위결정 : '08. 5. 20.

③ 앞으로 추진계획

- 청사이전건립 기본계획 수립 : '08. 6.
- 공유재산관리계획취득 승인 : '08. 9.
- 지방재정 투융자심사 반영 : '08. 10.
- 기본·실시계획 용역발주 : '08. 11.

2 축산경영비 절감을 위한 사료작물 재배 확대

- 미국산 수입쇠고기 개방 등으로 지속적 사료작물 재배 확대 필요
 - 사료 값 폭등에 따른 조사료 재배를 통한 경영비 절감 관심 증가
-

① 추진개요

- 양질 조사료 재배 확대로 사료비 절감과 고급육 출현율 높임
- 유희농경지(논뒷그루, 휴경답)와 하천부지 등 을 이용하여 재배면적 확대

② 그동안 추진상황

- 매년 사료작물 재배를 위한 종자 지원 : 50ha, 4,000kg
 - － 하작물(옥수수, 수단글라스) : 25ha, 700kg
 - － 동작물(보리, 호밀, 이탈리아라이글라스) : 25ha, 3,300kg
- 생력화를 위한 사료작물 수확기계 지원 : 초파기 2대, 원형베일러 2대

③ 앞으로 추진계획

- 수입 조사료보다 사료가치가 우수한 청보리(영양보리), 호밀 재배 확대 : 40ha
- 밭을 이용한 양질 사료작물(옥수수, 수단글라스) 재배 확대 : 40ha
- 하천부지를 이용한 이탈리아라이글라스, 오차드글라스 재배 : 7ha

3. 종합검정실 운영

- 친환경 및 우수농산물인증, 직불제, 가축분뇨 등 정부시책에 따른 정밀분석기능 요구가 급증
- 토양정밀 분석기기 보강으로 대전지역 농업인 애로사항 해소

1] 추진개요

- '96년 AA기(원자흡광분광분석기) 불용에 따른 토양분석 소요시간 증가, 분석 오차발생 등 종합검정실 운영이 어려움
- 토양, 중금속, 농업용수, 농산물 농약잔류 등 농업환경 전반에 대한 농업인의 분석요구가 많음
- 농업 기술센터 종합검정실 정밀분석기기의 기본장비를 확보하여 적극 활용하고자 함

2] 그동안 추진상황

- 토양정밀검정 : 연간 800점(논·밭토양, 쌀소득등보전직불제 대상지 등)
 - 검정항목 : pH, 유기물, 유효인산, 무기물, EC, 석회, 점토함량 등
- 토양특성, 친환경 농업생산기반에 알맞은 종합검정 실시(추진중)
 - 토양검정 : 205점(시설·과수 등)
 - 토양검정 추진 중(직불제 150, 기타민원 추진)

3] 앞으로 추진계획

- 직불제, 친환경인증, 주요작물, 민원 등에 의한 농경지의 토양, 수질, 중금속 등의 정밀분석(K, Ca, Mg 등) 강화
- 농업현장 애로기술 신속 해결 및 서비스 강화를 위한 불용된 토양 검정 분석장비 교체 및 전문화
- 정밀분석을 통한 친환경농업 및 토양에 적합한 비료사용에 대한 교육 및 자료활용 강화

4. 친환경 가축 생균제실 설치 계획

- 친환경 축산을 위한 유용 생균제 생산보급으로 축사환경 개선
 - 축사 악취발생 경감 및 약품사용 절감을 통한 청정축산물 생산
-

① 추진개요

- 유용 생균제 급여로 가축의 면역기능 증진을 통한 생산성 증대
 - 소화기 및 대사성 질병 감소 등 각종 질병에 대한 면역성 강화
- 생균제를 활용한 발효사료 급여로 안전축산물 생산으로 소비자 만족도 제고

② 그동안 추진상황

- 2007년 예산 신청하였으나 미반영
- 친환경 가축 생균제 사용 교육 실시 : 농업인 2회 40명
- 농가형 광합성 미생물 배양 악취 제거 시범 사업 실시 : 1개소

③ 앞으로 추진계획

- 청사 이전시 청사 설치 기본 계획에 의하여 설계하여 설치 : 100m²
 - 공급대상 : 관내 가축사육농가
 - 연간 생산량 : 원균 1,000ℓ (상황에 따라 점차적으로 생산량 늘릴 계획)
 - 생산원균 : 유산균, 고초균, 광합성균 등

5. 과수 영양진단실 운영

- 과수 영양진단으로 생리장해 예방
 - 합리적인 토양시비로 친환경농업 구현과 농가소득 증대
-

① 추진개요

- 과학적인 영양진단으로 생리장해 및 영양 불균형 사전 방지
- 생리장해 발생시 엽 채취·분석 후 영양진단 처방
- 정밀진단에 의한 합리적인 시비로 수량증대 및 과실 품질 향상
- 합리적인 과원 토양관리로 농가소득 증대

② 그동안 추진상황

- 영양진단실 운영
 - － 영양진단실 설치 : 2005년 국비사업/30,000천원
 - － 기자재 현황 : 질소분석기 1조(분해, 중화, 증류·적정장치)
 - － 2007년 : 40농가(포도 20농가, 배 20농가)

③ 앞으로 추진계획

- 표본농가를 대상으로 지속적인 엽분석 실시
- 질소분석기의 효율적 사용으로 엽분석 실험 효율 극대화
- 토양검정과 엽분석 병행 실시로 과학적인 시비처방 실시