

－ 2008년도 제4차 －  
공유재산관리계획 변경 동의안

시유재산(성북동 양묘장)현물출자

제출일자 : 2008. 6. 23.

제 출 자 : 대전광역시장

# 시유재산(성북동 양묘장) 현물출자

## I. 제안이유

- 시민여가생활 및 건강증진과 행정중심복합도시 배후도시의 레저·체육 인프라 확충을 위하여 추진하고 있는 『서대전 대중골프장』 사업지구에 『성북동 양묘장』이 편입됨에 따라
- 『서대전 대중골프장』 조성사업의 원활한 추진과 지방공기업의 안정적 경영기반 확보를 위하여 『성북동 양묘장』부지 시유잡종 재산을 대전광역시 도시개발공사에 현물출자 하고자
- 공유재산 및 물품관리법 제10조(공유재산의 관리계획)조의 규정에 의거 시 의회의 동의를 구하는 것임.

## II. 주요내용

(단위 : m<sup>2</sup>, 백만원)

사업명	위 치	규 모(면적)		재산가액			비고
		토 지	건물	계	토 지	건 물	
성북동 양묘장부지 현물출자	유성구 성북동 산45-1외 5필지	171,564	-	1,628	1,628	-	

## 《 참 고 》

### ◇ 서대전 대중골프장 조성사업 개요

- 위 치 : 대전광역시 유성구 성북동 산45-1번지 일원
- 규 모 : 473,196m<sup>2</sup> / 일반대중골프장 9홀(36파), 클럽하우스 등
- 승인일시 : 2007. 12. 27(시 공고 2007-869, 2008. 1. 4) / 사업바: 500억원
- 사업일정 : 인허가 '08 ~ '09 ⇒ 공사기간 2010. 3 ~ 2012. 5

### Ⅲ. 본 문

#### ◇ 출자대상 재산

- 위 치 : 유성구 성북동 산45-1번지 외 5필지(성북동 양묘장부지)
- 면 적 : 171,564m<sup>2</sup>
  - 필지별 편입조서

토지소재지	지 목	면 적 (m <sup>2</sup> )	비 고
계	6필지	171,564	
성북동 산45-1	임야	160,445	
“ 165-11	전	5,850	
“ 165-12	전	804	
“ 165-13	전	1,915	
“ 165-14	전	1,691	
“ 165-15	전	859	

- 출자기관 : 대전광역시 도시개발공사
- 용도지역·구역 : 자연녹지지역, 개발제한구역
- 재산가액 : 1,628백만원(공시지가 기준)

### Ⅳ. 그동안 추진상황

- '08. 2. 22 : 서대전 대중골프장 사업지구내 시유재산(양묘장)  
토지확보방안 건의(대전광역시 도시개발공사 → 시)
- '08. 4. 28 : 서대전 대중골프장 사업지구내 성북동 양묘장 현물출자  
및 대체양묘장 조성 검토
- '08. 6. 12 : 성북동 양묘장 시유재산 용도폐지 및 현물출자  
⇒ 시정조정위원회 심의 원안가결

### Ⅴ. 앞으로 추진계획

- '08. 9월 : 시유재산 현물출자 추진

# 공 유 재 산 관 리 계 획 서

## 관리계획 총괄표(7-1)

회계명 : 일반회계

(단위 : m<sup>2</sup>, 주, 백만원)

구 분			상반기			하반기			합 계			비고
			건수	수량	금액	건수	수량	금액	건수	수량	금액	
취득	계	토지										
		건물										
		기타				1	325,600	1,628	1	325,600	1,628	유가증권
	1.매입	토지										
		건물										
		기타										
	2.교환 으로 취득	토지										
		건물										
		기타										
	3.기타 취득	토지										
		건물										
		기타				1	325,600	1,628	1	325,600	1,628	유가증권
처분	계	토지				1	171,564	1,628	1	171,564	1,628	현물출자
		건물										
		기타										
	4.매각	토지										
		건물										
		기타										
	5.양여	토지										
		건물										
		기타										
	6.기타 채분	토지				1	171,564	1,628	1	171,564	1,628	현물출자
		건물										
		기타										

공유재산 취득대상 재산목록(7-2)

회계명 : 일반회계

(단위 : m<sup>2</sup>, 주, 백만원)

[illegible]

# 공유재산 처분(출자)대상 재산목록(7-4)

회계명 : 일반회계

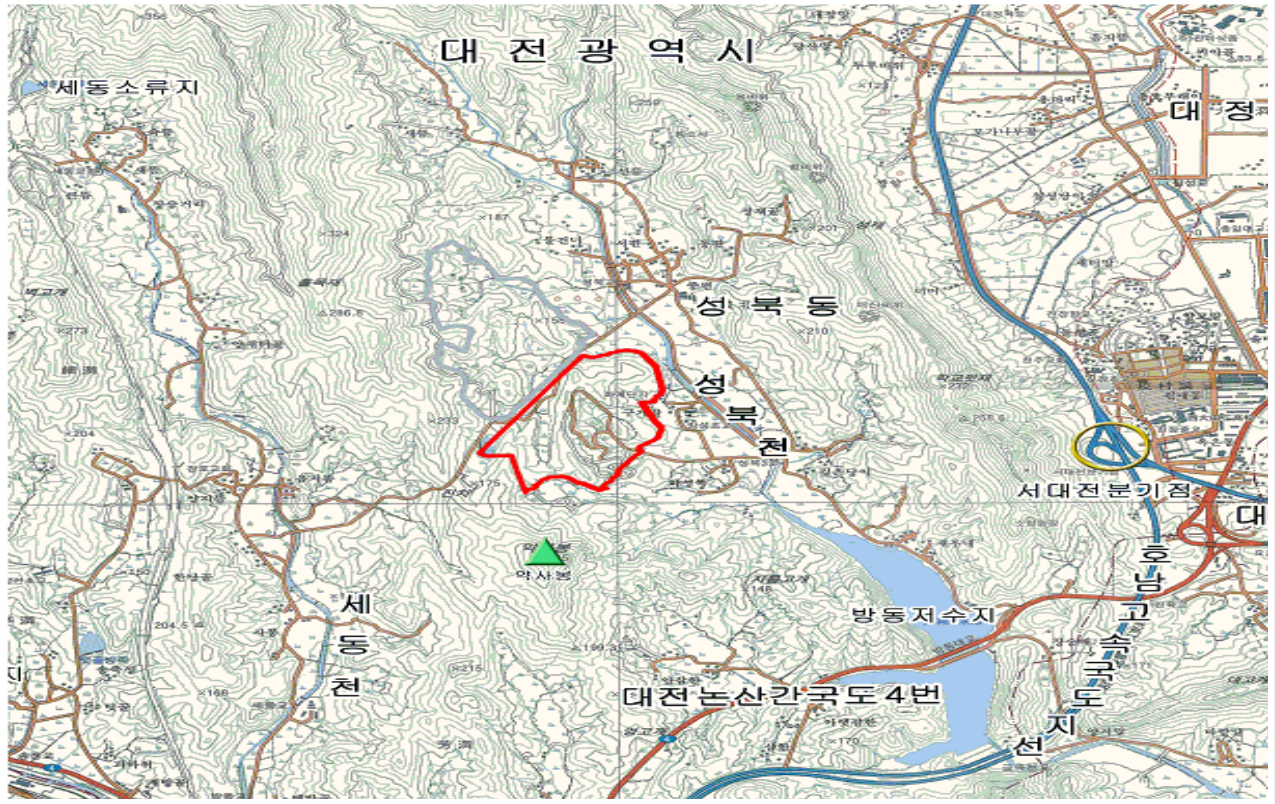
(단위 : m<sup>2</sup>, 백만원)

일련 번호	재 산 표 시			처분대상 수량(m <sup>2</sup> )	과표 또는 평가액	처 분 시 기	처 분 사 유	매수희망자 성 명	비 고
	지목	소재지	일단의 수량(m <sup>2</sup> )						
합 계		6필지	171,564	171,564	1,628				
1	임야	유성구 상북동 산45-1	160,445	160,445	1,120	2008. 9	현물출자	대전광역시 도시개발공사	골프장부지
2	전	유성구 상북동 165-11	5,850	5,850	266	2008. 9	현물출자	대전광역시 도시개발공사	골프장부지
3	전	유성구 상북동 165-12	804	804	36	2008. 9	현물출자	대전광역시 도시개발공사	골프장부지
4	전	유성구 상북동 165-13	1,915	1,915	90	2008. 9	현물출자	대전광역시 도시개발공사	골프장부지
5	전	유성구 상북동 165-14	1,691	1,691	77	2008. 9	현물출자	대전광역시 도시개발공사	골프장부지
6	전	유성구 상북동 165-15	859	859	39	2008. 9	현물출자	대전광역시 도시개발공사	골프장부지
			이	하		여	백		

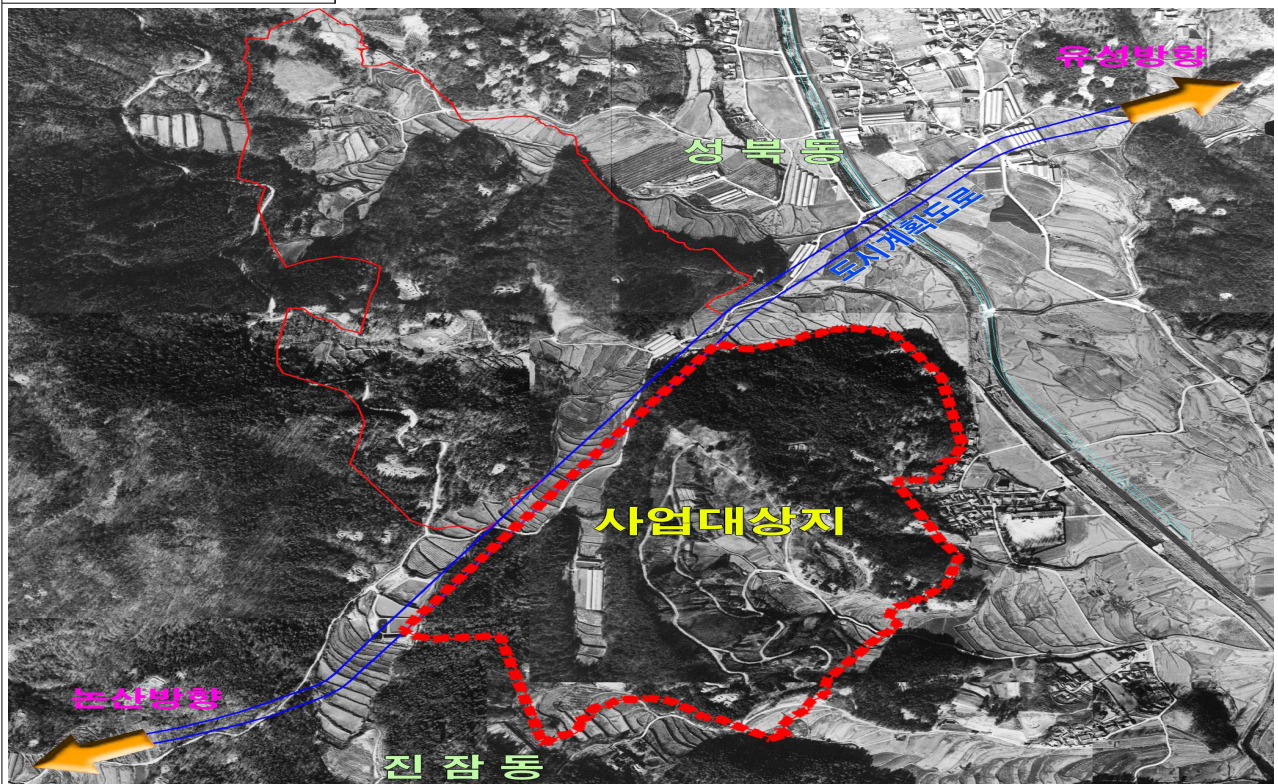


## 현물출자 시유재산(성북동 양묘장) 위치도 및 전경

### 位 置 圖



### 事業現場全景



# 2008년도 제4차 공유재산관리계획 변경 동의안 심 사 보 고 서

2008년 7월 22일  
산업건설위원회

## I. 심 사 경 과

1. 제출일자 및 제출자 : 2008년 6월 23일 대전광역시장
2. 회 부 일 자 : 2008년 6월 24일
3. 상 정 일 자 : 제175회 대전광역시의회 정례회 제6차  
산업건설위원회(2008. 7. 22)상정, 심사,  
원안가결

## II. 제안설명요지(제안설명자 : 도시주택국장 박월훈)

### 1. 제안이유

- 시민여가생활 및 건강증진과 행정중심복합도시 배후도시의 레저·체육 인프라 확충을 위하여 추진하고 있는 『서대전 대중골프장』 사업지구에 『성북동 양묘장』이 편입됨에 따라
- 『서대전 대중골프장』 조성사업의 원활한 추진과 지방공기업의 안정적 경영기반 확보를 위하여 『성북동 양묘장』 부지 시유 잡종재산을 대전광역시 도시개발공사에 현물출자 하고자
- 공유재산 및 물품관리법 제10조(공유재산의 관리계획)조의 규정에 의거 시 의회의 동의를 구하는 것임.



## 2. 주요내용

(단위 : m<sup>2</sup>, 백만원)

사 업 명	위 치	규 모(면적)		재산가액			비고
		토 지	건물	계	토 지	건 물	
성북동 양묘장부지 현물출자	유성구 성북동 산45-1외 5필지	171,564	-	1,628	1,628	-	

## 《 참 고 》

### ◇ 서대전 대중골프장 조성사업 개요

- 위 치 : 대전광역시 유성구 성북동 산45-1번지 일원
- 규 모 : 473,196m<sup>2</sup> / 일반대중골프장 9홀(36파), 클럽하우스 등
- 승인일시 : 2007. 12. 27(시 공고 2007-869, 2008. 1. 4) / 사업비: 500억원
- 사업일정 : 인허가 '08 ~ '09 ⇒ 공사기간 2010. 3 ~ 2012. 5

## Ⅲ. 전문위원 검토요지(전문위원 이환구)

- 본 동의안은 유성구 성북동 양묘장 부지를 '서대전 골프장 조성사업'의 원활한 추진과 지방 공기업의 안정적 경영기반 확보를 위하여 도시개발공사에 현물 출자하고자 「공유재산 및 물품관리법」 제10조 및 「대전광역시 공유재산 관리조례」 제37조의 규정에 의거 시의회의 의결을 구하려는 것임.
- 유성구 성북동에 위치한 양묘장 부지는 성북동 산45-1번지의 5필지 171,564제곱미터 규모의 대전광역시장 소유의 잡종 재산으로 현재 느티나무 등 63종 33,609본의 수목이 식재되어 있음.
- 서대전 골프장 조성계획은 유성구 성북동 일원 473,196 제곱미터에 총 500억원의 사업비를 들여 9홀의 대중골프장을

조성하고자 지난 2007. 12. 27일에 국토해양부장관의 ‘서대전  
골프장 조성계획에 대한 개발제한구역 관리계획’이 승인  
되었고, 지난 2008. 6. 13일에는 대전광역시 시정조정위원회의  
심의를 거친바 있음.

- 본 양묘장 부지를 현물 출자할 경우 대체 양묘장으로 유성구  
금고동 쓰레기매립장 조성 당시 추가 확보한 부지중  
176,333 제곱미터에 금고동 양묘장을 새로이 조성하는 것으로  
계획하고 있으며,
- 현 성북동 양묘장 부지에 식재되어 있는 수목은 현재 시에서  
추진하고 있는 3천만 그루 나무심기에 사용하고, 수급계획  
에서 제외된 잔여물량은 골프장 조경수 및 금고동 양묘장으로  
이식할 계획으로
- 성북동 양묘장 시유지를 도시개발공사에 현물 출자할 경우  
막대한 초기자금 부담 해소와 골프장 투자비 절감효과에  
따른 다른 공익사업의 추진, 지방 공기업의 건전한 재정운영  
지원 등에 효과가 있을 것으로 예상되어 별다른 문제점은  
없는 것으로 사료되나,
- 성북동 양묘장 부지의 공시지가가 2008년 기준 약 16억원인  
반면, 금고동 양묘장 조성 예상사업비는 약 25억원으로  
금고동 양묘장 조성사업에 따른 지나친 예산투자로 이에  
대한 대책이 강구되어야 할 것으로 사료되며,
- 서대전 골프장 조성사업과 성북동 일원의 관광단지 개발계획과  
관련하여 주변지역에 부동산 투기가 발생하지 않도록 관계  
부서와 긴밀히 협의하여 부동산 투기 근절대책을 마련하고,
- 공사시 토사유출이나 장비투입에 따른 비산먼지나 소음발생  
등 인근 주민의 피해예방에도 적극 대처함과 동시에

- 공사완료 후 주민들의 생활불편이 최소화되도록 도로시설 확충, 진출입동선 확보와 대중교통체계 확립 등 교통대책에도 만전을 기하여 추진하는 것이 타당할 것으로 사료됨.

**IV. 질의 · 답변요지 : 생      략**

**V. 토   론   요   지 : 생      략**

**VI. 심   사   결   과 : 원안가결**

**VII. 기타 필요한 사항 : 없      음**