

국 설 건 통 교

I. 일 반 현 황

II. 2007 주요업무 추진성과

III. 2008 업무여건과 중점방향

IV. 2008 주요업무 추진계획

부록

1. '08. 주요사업 소요사업비
2. '08. 도로망 확충계획(안)

1. 일 반 현 황

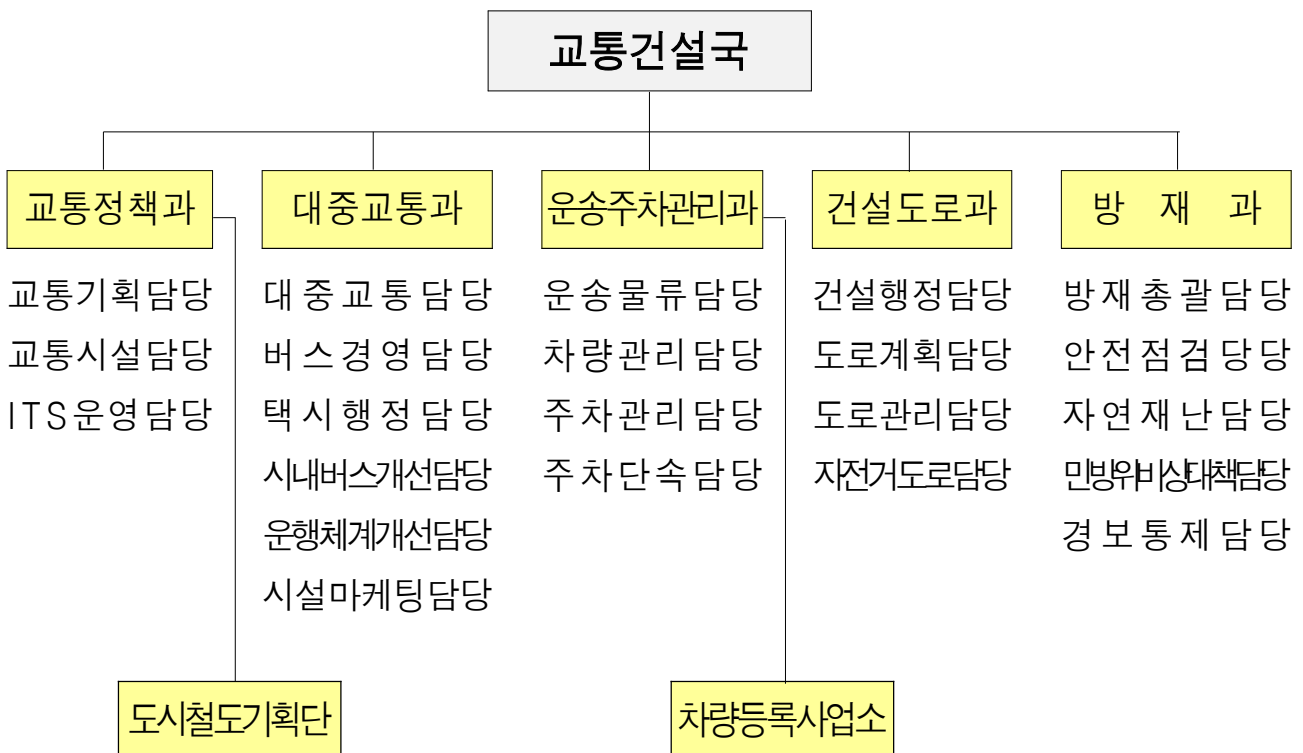
① 교통건설국 기능

도시문제의 핵심인 대중교통 운영, 운송물류 및 주차대책, 도로망 확충·관리 및 방재·민방위 기능을 담당

- 교통종합대책 추진, 교통안전시설관리, 지능형교통체계 구축·운영
- 대중교통 운영지원, 시내버스 구조개혁 및 운행체계 개선, 택시 행정
- 운송물류 체계구축, 자동차 및 건설기계 관리, 주차관리 및 주차단속
- 지역건설산업 활성화, 도로망 확충, 도로시설물 관리, 자전거도로 조성
- 자연재난·인적재난 대응 총괄, 중요시설물 안전점검, 민방위 비상대책

② 기구 및 정원

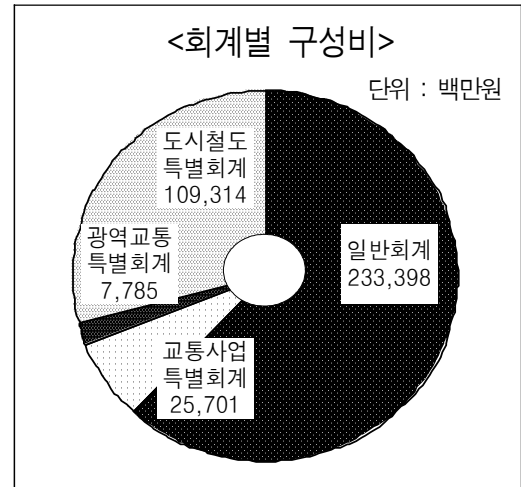
- 기 구 : 5과 22담당 2사업소
- 정 원 : 246명 / 본청 162, 사업소 84



3 '08 예산현황

○ 총 예산액 376,198백만원

- 市 전체예산(2,402,118백만원)의 15.6%
- '07년 대비 16.4%(33,004백만원) 증가
- 일반회계 : 233,398백만원
(시 일반회계 예산의 13.7%)
- 특별회계 : 142,800백만원
(시 특별회계 예산의 20.4%)



○ 주요 사업비

(단위: 백만원)

- 유가 보조금(화물차, 시내·마을버스, 개인·일반택시) ----- 55,180
- 간선도로망 구축(13개 노선, 15.34km) ----- 35,200
- 도시철도공사 출자금 ----- 22,000
- 시내버스 재정지원금(13개 업체, 965대) ----- 18,000
- 광역도로 확충(옥천길 4.5km) ----- 6,030
- 교통안전체험센터 건립(33,058㎡) ----- 8,500
- 공영주차장 건설(6개 주차장 조성사업) ----- 4,979
- 천변고속도로 운영비----- 3,669
- 유등천 좌안도로 개설 ----- 16,000
- 국지도 32호선 개설 ----- 8,530

4 교통지표

(2007. 12. 31 현재)

자동차등록대수	총	: 533,367대
	승용차	: 415,054대
	승합	: 32,157대
	화물	: 84,978대
	특수	: 1,178대

교통수단분담율	시내버스	: 28.7%
	택시	: 17.5%
	승용차	: 31.5%
	도시철도	: 4.0%
	기타	: 18.4%

도로현황	총	: 2,237km
	고속국도	: 71km
	일반국도	: 78km
	광역시도	: 2,065km
	국지도	: 23km

Ⅱ. 2007 주요업무 추진성과

□ 지난해에는

- ❖ 시민 모두가 행복한 효율성 있는 대중교통 서비스 향상을 위해 환경친화적 생활형 교통수단 구축과, 자연재난·인적재난으로부터 시민의 안전과 재산을 지키기 위한 Safe Daejeon 구현에 총력을 기울였음.

❖ 주요성과로는

- 효율성 있는 대중교통 서비스 향상 기반조성
 - 시내버스 개혁, 도시철도 연계 노선개편, 브랜드택시 도입 등
- 자전거 타기 좋은 도시 조성 기반 마련
 - 자전거 도로 정비 및 시설 확충, 자전거 이용저변 확산
- 사람 중심의 교통환경 조성
 - 교통사고 줄이기 추진, 장애인 콜택시 운영 등
- 주차환경 개선 및 물류시설 확충
 - 필수 주차시설 확충, 물류시설 개선, 종합터미널 조성 추진
- 도로망 확충 및 지역건설산업 활성화
 - 도로망 건설 및 도로시설물 정비, 지역건설경기 활성화 추진
- 참여하는 민방위, Safe Daejeon 건설
 - 민방위체험교육 확대, 취약시설물 관리강화, 안전문화운동 등
- 장래 교통수요 대비 대중교통체계 구축방향 설정
 - 도시교통정비 중기계획 수립, 대중교통 전용지구 타당성 조사

□ 올해에는

- ❖ 언제 어디서나 이용이 편리한 「대중교통 서비스품질 최고 도시」와 「자전거 타기 좋은 도시」를 조성하면서,
- ❖ 통합 재난대응시스템 고도화, 저소득층에 안전복지 서비스 제공 등 안전하고 살기 좋은 Safe Daejeon 구현에 최선.

1. 효율과 시민편의 우선의 대중교통 운영

□ 시내버스 운영체제 개선

- 「대중교통개선기획단」 구성, 전문가·시민·정책자문단 토론회, 노사정 간담회 등을 통해, 개혁달성을 위한 「5개 목표, 30개 실행과제」를 설정·추진
 - ① 「책임경영제」 도입 : 업체자구노력 강화, 수입금관리주체 전환 등
 - ② 노선운영체제 개선 : 경쟁원리 도입이 가능한 간선·지선 체계로 개편 등
 - ③ 기반시설 확충개선 : 버스 운행기반시설 확충 및 기·종점지 환경개선 등
 - ④ 버스 수요창출 및 자가용이용억제 : 다양한 이벤트개발, 주차관리정책 강화 등
 - ⑤ 관리평가체계 구축 : 버스운행관리시스템 구축, 평가시스템 제도화 등
- 업체의 「강력한 자구노력」 + 시의 「적정재정지원」 + 이용자의 「최소 수익자 부담원칙」을 적용한 『업체 책임경영제』로 전환

□ 시내버스 운행효율 및 편의 증진

- 버스전용차로 확대 운영 : 6개 노선(32.16km) ⇒ 8개 노선(38.76km)
 - － 확대노선 : 2개 노선 6.6km / 대덕대로 4.2km, 계족로 2.4km
- 버스정류장 안내단말기 확대 설치 : 659대 ⇒ 696대
 - － 확대 설치 : 37대 / 전체 정류장(1,814개소)의 38.4%
- 교통약자의 이동편의 제고를 위한 저상버스 도입 : 37대
- 교통카드 현금영수증 발급(12월 시행), 유개승강장 확충(20개소)
- 버스정류장에 Red Zone 시범설치(5개소)로 불법주차방지 및 승객안전강화

□ 시내버스 공영차고지 확충

- 2011년까지 권역별로 5개 지구 조성 추진 / 총426억원
 - － 낭월지구(180대) : '03.12월 완공 / 산호교통·대흥교통 입주
 - － 원내지구(100대) : '07. 4월 완공 / 경익운수 입주
 - － 안산지구(216대) : 실시설계 용역 발주(2010. 12월 완공예정)
 - － 신대지구(200대) : '08. 예산용역사업 심의서 제출(2011.12월 완공예정)
- ※ 안영지구(130대)는 '09년 이후 추진

□ 도시철도 1호선 완전개통

건설 개요	▪ 사업구간 : 판암역~반석역 / 총연장 22.6km
	▪ 사업비 : 18,931억원(국비 9,529 시비 9,402)
	▪ 사업량 : 정거장 22개소, 차량기지 2개소, 전동차 84량
	▪ 사업기간 : '96. 10 ~ '07. 4(10년 7개월)

- 도시철도 1호선 완전개통과 연계한 시내버스 노선조정(10개 노선), 시내버스와 전면 무료환승을 통한 승객수요 창출

이용 현황	구 분	완전개통 전 (’06.5~9월)	완전개통 후 (’07.5~9월)	비 고
	1일평균 승객수(명)	33,871	72,005	증) 38,134 (112.5%)
	1일평균 수입금(천원)	21,306	50,110	증) 28,804 (135.2%)

- 「판암역~반석역」 통행시간이 80분(노면교통)에서 40분(도시철도)으로 단축됨에 따라 지역간 접근성 향상 및 노면교통량 감소

□ 도시철도 환승주차장 건설

- 5개 역에 자가용 차량 등 환승주차장 건설 / 1,035면, 163억원

사업 개요	▪ 판 암 역(247면) : 부지매입 완료, '08. 하반기 착공 예정
	▪ 탄 방 역(156면) : 조성 완료
	▪ 현충원역(240면) : '07. 12월 착공, '08. 하반기 준공 예정
	▪ 반 석 역(247면) : '07. 12월 착공, '08. 하반기 준공 예정
	▪ 구 암 역(145면) : 유성종합터미널 건립계획과 연계 별도 추진

□ 브랜드택시 도입 추진

- 위치추적을 통한 최근거리 차량배차 및 여성고객을 위한 안심귀가 서비스 등 시민들에게 차별화된 서비스 제공으로 택시수요를 창출
 - － 1단계 : 법인택시 800대 / '07. 11. 21 「한빛콜」 출범
 - － 2단계 : 개인택시 800대 / '08. 1월 출범 예정

브 랜 드 택시모델	▪ 첨단 통신장비와 콜센터 등을 구축하여 새로운 서비스 제공 ※ GPS 및 콜기능, 영수증 발급기, 카드 결제기 등
---------------	---

2. 자전거 타기 좋은 도시 조성

□ 자전거도로 정비 및 시설 확충

- 「자전거 이용시설정비 기본계획('98)」에 따라 자전거도로 및 자전거 이용시설 지속 확충·정비
 - － 자전거도로 / 444km, 자전거보관대 / 33,035대, 횡단보도턱 / 5,739개소
- 자전거 전용도로 구축사업 추진
 - － 생활 교통형 : 충남대~유성온천역 1km / '07.12.26 준공, 7억원
 - － 생활·레포츠형 : 갑천좌안 18.8km / 실시설계 중 / 60억원
- 시범·선도학교 주통학로 자전거 도로 정비
 - － 적치물 제거, 횡단턱 낮춤, 표지판정비 등 : 69건, 여름방학 중 완료

□ 자전거 이용저변 확산시책 추진

- 자전거 이용 활성화 위원회 운영 / 자전거 정책 심의 및 발전방향 제시
- 「자전거의 날」 운영 / '07. 3월부터 시청직원 대상
 - － 상반기 월1회 → 하반기 주1회(금요일) / 11월까지 22회 2,303명 참여
- 자전거 시범·선도학교(11개교) 지정·운영 / 시범학교 2, 선도학교 9
 - － 안전한 자전거 통학여건 조성, 청소년기부터 자전거 매니아로 육성
- 자전거도로 답사단 운영 / '07. 4월부터 4회 488명 참여
 - － 이용자 눈높이에 맞춰 불편사항 해결 / 불법주차·적치물 제거 등 1,223건
- 자전거 출장수리업소 지정 / 28개소 지정, 391건 출장서비스 제공
- 양심자전거 대여제 운영 / 22개 도시철도역, 270대('07.3.30부터)
 - － 도시철도 환승체계 구축 및 승객편의 제공 / 11월까지 26,473회 대여
- 전국 최초 도로3종(마라톤, 인라인, 자전거) 경기 개최 / '07. 9. 16.
- 「자전거 도시 대전 선포식」 개최 / '07. 11. 4.
- 자전거도로 홈페이지 구축 / 시 홈페이지 개설('08.1)
 - － 자전거도로 지도, 수리센터, 대여점, 안전운전 방법, 자료실, 게시판 등을 게재하여 자전거 종합정보센터로 활용

3. 사람 중심의 교통환경 조성

□ 교통안전체험 교육센터 건립

- 체험과 엔터테인먼트가 결합된 새로운 패러다임의 교통안전교육장 건립

사업 개요	▪ 위치 : 유성구 도룡동 3-1(EXPO 과학공원내)
	▪ 규모 : 부지면적 33,058m ² , 건축면적11,511m ² (지하1층, 지상3층)
	▪ 사업비 : 36,179백만원(경찰청 국비)
	▪ 사업기간 : '05 ~ '09. 12(5년)

- 본공사 3차분 완료(현공정 56%) / '07. 9월~국비확보시까지 공사중지

□ 교통사고 줄이기 추진

- 위험도로개선 및 어린이보호구역 정비사업 추진 / 3개 사업 36개소
- 「스쿨존 교통사고 Zero 대전!」 선포 / '07. 10. 12(녹색어머니 등 650명)
- 학교 앞 교통사고 예방활동 및 어린이 교통안전교육장(6개소) 운영
- 지역 언론사와 협약 체결 및 연중 주차질서·교통안전 홍보
- 교통신호시설물 설치·관리로 교통사고 예방 / 6개 사업

□ 장애인 콜택시 운영

- 거동이 불편한 장애인의 이동편의 제공을 위해 '05. 12월부터 운영

운 영 개 요	▪ 운행대수 : 8대 / 운행시간 : 07:00 ~ 22:00
	▪ 운 임 : 기본료 1,000원 / 3km
	▪ 이용현황 : 1일 평균 94명 이용, 1일 운송수입금 77,260원
	▪ 운영주체 : 대전광역시 시각장애인협회 위탁운영

- 지속적 수요 증가(예약대비 차량공급율 64%)에 따라 확대운영 필요

□ 교통약자 이동편의증진계획 수립

- 교통약자가 안전하고 편리하게 이동할 수 있도록 교통수단·여객 시설 및 도로에 이동편의시설을 확충하고 보행환경을 개선

용역 개요	▪ 용역기간 : '07. 11 ~ '08. 8(10개월) / 시간적범위 : '07~'11년
	▪ 용 역 비 : 149백만원
	▪ 주요내용 : 이동편의시설 개선, 저상버스 도입, 보행환경 개선 등

4. 주차환경 개선 및 물류시설 확충

□ 시민생활 필수 주차시설 확충

- 주거지역 주차난 해소를 위해 노외공영주차장 확충 / 7개소 513면
- 주차공간활용 극대화 시책 추진 / 녹색주차마을 등 4개 사업 2,647면
- It's Daejeon 교통단속반 운영 / 비전임 계약직 94명
 - － 버스전용차로 : 8개 노선, 10개조
 - － 주요간선도로 : 15개 노선, 30개조
- ※ 자치구는 이면도로 및 상습 불법 주차지역 중점단속 실시
- 상습 불법주·정차지역 민원해결을 위한 기동단속반 운영 / 2개반
 - － 둔산동 학원가의 야간 불법주·정차 집중단속 / 매일 22:00까지
 - － 대로변, 교차로, 횡단보도, 버스정류장, 인도 등 5대 지역 중점단속

□ 물류단지 조성 및 시설 개선

- 대전 북부 물류단지 조성 / 유성구 봉산동 386번지 일원, 330천㎡
 - － 「대덕연구개발특구 2단계 개발계획」에 반영 건의 중 / 과학기술부
- 화물자동차 공영차고지 조성
 - － 남대전 종합유통단지 안에 17천㎡ 조성 추진 / 민자유치 검토
- 중앙시장 물류체계 개선사업 추진
 - － 1단계 : 인효로 보도육교 철거 및 횡단보도 설치 / '07. 7월 완료
 - － 2단계 : 중교로 3차로제 운영, 조업주차공간 확보, 아케이드 설치 / 설계 중
- 국내 유수의 택배기업 유치로 택배물류 산업의 거점 도시화 추진
 - － 현재 6개 택배기업이 입주하여 1일 101만 박스 처리능력 확보

□ 유성종합터미널 조성 추진

- 도시관리계획 결정용역 및 교통영향평가 용역 시행 중

사업
개요

- 위치 : 도시철도 구암역 인근
- 부지면적 : 108천㎡ / 개발제한구역(지역현안사업지구)
- 주요시설 : 터미널, 환승주차장, 공원 및 쇼핑·레저·문화 시설
- 사업비 : 580억원(시비 380, 민자 200)

5. 도로망 확충 및 지역건설산업 활성화

□ 도로망 확충 및 도로시설물 정비

- 간선도로망 건설 / 옥천길 확장 등 18개 사업(454억원)
- 국비지원도로 지정 및 재원확보 추진 / 10개 사업 16,010억원
 - － 광역도로 지정추진 : 국도17호선 우회, 국도4호선 확장, 벌곡길 확장
 - － 혼잡도로 지정사업 : 유등천좌안도로(공사착수), 계백로우회도로(설계중), 갑천도시고속도로(예비타당성 조사)
 - － 국지도사업 : 국지도 32호선(실시설계 중)
 - － 특구개발사업 : 대덕테크노밸리 진입도로(공사발주)
 - － 행복도시 연계사업 : 조치원길 확장, 지방도608호선 확장
- 도로시설물 유지관리사업의 차질없는 추진 / 12개 사업 3,372백만원
- 시설물 관리개선(녹지대 조성) 사업 추진 / 70천주 나무식재

□ 지역건설산업 활성화 및 공정한 수용재결 추진

- 지역건설경기 활성화 추진
 - － 지역업체 참여분위기 조성과 제도보완에 중점을 두고 추진
 - 건설업계 간담회 등 개최(6회 296명), 서한문 등 발송(4회 1,919업체)
 - 인센티브 부여(용적율 5%추가, 1개소), 투기과열지구 해제노력(건의 5회)
 - 지역업체 참여시 품질검사 수수료 면제 / 조례 개정('07.12)
 - － 지역업체 참여방안이 실효를 거둘수 있도록 실질적인 지원시책 추진
 - 대형사업 MOU 체결 18건 및 34개 사업 특별관리
 - 건축허가시 조건 부여 / 2,963건
 - 지역업체 참여실태 조사 / 2회 (자치구 평가 병행 및 상사업비 지원)
- ※ 지역업체 하도급 참여율 제고 / '07 하반기 38% ⇨ '08년 50% 이상 목표
- 효율적인 건설업체 관리로 경쟁력 제고
 - － 건설업 등록·관리 강화 / 건설업등록 등 79개 업체, 행정처분 63개 업체
 - － 건설정보 제공, 민원처리기간 단축(10일), 우수업체 표창(12개 업체) 등
- 토지수용위원회 내실 운영으로 공정한 수용재결업무 추진
 - － '07년 5회 개최 / 23개 사업 수용재결(토지 103필지, 지장물 39건)

6. 참여하는 민방위, Safe-Daejeon 건설

□ 시민참여 민방위 및 정보시설 운영 강화

- 민방위대원 「현장체험교육」 확대운영 / '06년 200명 → '07년 500명
- 「어린이 민방위체험교실」 운영 / 초등학교 4~6학년, 500명
－ 안전사고예방, 방독면 착용, 응급처치 요령 등
- 시민참여 을지연습(8.20~8.24) 실시 / 도상훈련, 헌혈 등 안보의식 제고
- 현충일, 민방위의 날 사이렌 경보(4회), 사이렌 시설 점검·정비(186회)
- 경보난청지역 사이렌 단말 확충(2개소), 노후 경보사이렌 교체(4개소)

□ 재난대비 훈련 및 「Safe Daejeon」 체제 구축

- 신속한 상황관리 근무체계 확립 / 24시간 상황실 운영
- 현장밀착형 재난대응시스템(CCTV) 구축 / 대전천 하상도로 8개소
- 「자연재해·인적재난 표준행동 매뉴얼」 제작·배포 / '07. 4월
- 대규모 풍수해·지진 대비 「재난대응 안전한국훈련」 실시 / '07. 5월
- 재난안전 네트워크 출범으로 민·관·군 협력체계 구축 / '07. 6월
- 대피로·취약지·지리정보 등 「재난종합상황시스템」 구축 / '07. 12월

□ 취약시설물 안전관리 강화

- 재난취약시설 안전점검 / 중점관리대상 2,489개소, 재난위험시설 3개소
- 「시설물의 안전관리에 관한 특별법」 대상시설 안전관리 / 1,295개소
- 기초생활수급자 가정 「안전복지서비스」 시스템 운영 / 1,296세대
－ 가스·전기 불량시설 교체 및 노후 연탄보일러 교체 등

□ 시민과 함께하는 안전문화운동 활성화

- 「대전 재난안전네트워크」 출범 / 22개 단체 자율참여
- 「안전 점검의 날」 행사 및 안전문화 캠페인 전개 / 월 1회
- 「안전복지서비스」 컨설팅 시범 실시 / 장애인 4가구
－ 재난취약가구 안전점검, 무료 건강검진, 환경정비 등

7. 장래 교통수요대비 대중교통체계 설정

□ 도시교통정비 중기계획 수립

- 대규모 택지개발, 행정중심 복합도시 건설 등 변화된 교통여건에 능동 대처하기 위해 「도시교통정비 중기계획」 수립

용역
개요

- 계획기간 : 2007 ~ 2016(10년) / 10년 단위 법정계획
- 용역기간 : 2007. 2. 1 ~ 2008. 5. 1(15개월)
- 용역수행 : 대전발전연구원

- 교통수단 간 균형성과 지역특성에 맞는 대중교통체계 구축방안 및 친환경 녹색교통체계 구축을 위한 중장기 계획 마련

□ 중앙로 대중교통전용지구 타당성 조사

- 중앙로를 대중교통 및 보행자 전용도로 체계(Transit-Mall)로 전환

사업
개요

- 위 치 : 대전역 4가 ~충남도청 / 1.10km
- 용 역 기 간 : '07. 2. 1 ~ 12. 1(11개월)
- 시간적 범위 : 기준년도 / 2007 목표연도 / 2012
- 주요 내용
▪ 보행환경 개선 / 상징거리, 편의시설, 휴식공간 등
▪ 대중교통 편의 도모 / 버스, 택시만 통행 허용

- 타당성 조사 시민공청회(12.27), 전문가 및 시민의견 수렴·보완 추진

□ 지능형교통체계(ITS) 2단계 사업 추진

- 「ITS 발전방향 도출을 위한 연구용역」 실시

용역
개요

- 용역기간 : '06. 12 ~ '07. 8(8개월)
- 용 역 비 : 83백만원
- 주요 내용
▪ ITS 관련 현황 분석, 시스템 평가 및 진단,
▪ 시스템 개량 및 확장 방향, ITS 센터 개편방안 등

- 「지능형 교통체계(ITS) 2단계 추진 계획」 수정('07. 9)
 - 버스관리시스템(BMS) 등 시급한 부분을 우선 추진하여 질적 성장을 통한 시스템 고도화로 ITS 효과 극대화 도모

Ⅲ. 2008 업무여건과 중점방향

업무 여건

- 시내버스 준공영제의 재정적자 심화 및 서비스 향상 미흡
- 교통수단 간 균형성과 지역 특성에 맞는 대중교통체계 구축
- 친환경 및 녹색교통체계 구축을 통한 환경성 강화 요구
- 고령화 등 미래 사회에 대비한 형평성 있는 교통복지 구현
- 자연재난·인적재난 대응시스템 및 도시 안전도 강화 필요

중점 방향

- 대중교통 산업의 경쟁력 제고 및 서비스품질 최고도시 지향
 - － 버스 : 업체 책임경영제 도입, 버스노선 개편, 정시성 확보 등
 - － 택시 : 업무용택시, 장애인콜택시, 분실물센터 운영 등
- 쾌적한 자전거 도시 조성 및 교통약자 편의증진
 - － 자 전 거 : 생활형 자전거교통망 구축, 저변이용 홍보 등
 - － 교통약자 : 교통수단, 여객시설, 도로 등 교통환경 개선
- 대중교통체계 구축방향 설정 및 대중교통 지향 시책 추진
 - － 장래 교통수요에 적합한 종합 대중교통체계 구축
 - － 시민참여 승용차 이용 자제 및 대중교통 전용지구 조성 등
- 사람 중심의 안전하고 질서있는 교통문화도시 조성
 - － 교통안전 : 교통안전체험교육센터 건립, 교통안전 캠페인 전개 등
 - － 주차대책 : 필수주차공간 확보, 불법주·정차 단속 강화 등
- 안전하고 살기 좋은 Safe Daejeon 구현
 - － 「안전한 대전 만들기」 범시민운동 전개, 안전점검 청구제 운영
 - － 통합재난대응시스템 고도화 추진, 저소득층 안전복지서비스 제공

⇒ 누구나 안전·편리·신속한 대전형 생활교통도시 구현

IV. 2008 주요업무 추진계획

1. 대전형 버스운영체제 구축
2. 「자전거 도시 대전!」 조성
3. 과학적인 대중교통 인프라 구축
4. 택시 수요창출을 위한 서비스 확대
5. 사람 중심의 안전한 교통환경 조성
6. 도로망 확충 및 지역건설산업 활성화
7. 필수주차공간 확보 및 단속시스템 개선
8. 물류시설 확충·개선
9. 안전하고 살기 좋은 Safe Daejeon 구현
10. 도시철도 1호선 환승주차장 건설 및 후속조치 추진

1

대전형 버스운영체제 구축

- 업체 책임강화와 효율적인 재정투자로 시내버스 산업의 경쟁력 확보
- 언제 어디서나 이용이 편리한 「대중교통 서비스품질 최고도시」 실현

① 시내버스 업체 책임경영제(역할분담형 준공영제) 도입

「업체 책임경영」 + 시의 시민편익 관련 일부비용 「재정지원」 + 최소 「수익자 부담원칙」을 적용하는 효율적인 운영체제 확립

- 버스업체의 자구노력과 노·사 당사자 의식 정립
 - － 시내버스 안정적 운영, 노·사 관계 정립, 간축 경영체제 확립
 - － 노선운행체제 효율화, 소모품 공동구매 확대, 임금피크제 도입 등
- 운송수입금 관리주체를 시→버스조합으로 전환 및 조합 역할 강화
 - － 버스조합에 「수입금 관리 공동협의회」 설치 운영
 - － 디지털 자동 현금 계수기 도입을 통한 현금수입금 투명성 확보
 - － 회계·전산직 등 인력보강으로 수입금·보조금 관리, 정산업무 수행
- 시민편익 관련비용 재정지원
 - － 시내버스의 안정적인 공급과 공공성 유지를 위한 비용의 일정부분
 - ※ 경영 및 서비스 평가에 따른 성과인센티브 20억원 별도지원

② 시민편의를 위한 노선개편

- 현행 「굴곡·장대」 노선 → 「짧고 곧은」 노선으로 개편
 - － 운행거리 축소(편도 22km→17km), 운행시간 단축(편도 75분→60분)
 - － 설문조사·공청회등 시민의견 최대반영, '08. 7월 최적 노선안 마련
- 노선개편과 연계하여 간선급행버스 체계 도입
 - － 주요 정류소만 정차, 고급 좌석버스 투입 등 / 3~4개 노선 도입 검토
- 시내버스 이미지 개선
 - － 버스 유형별 색상·로고 개발 / 간선급행, 간선, 지선, 순환버스
 - － 노선별 운행경로 등 인식이 편리하도록 번호체계와 행선지판 개선

- 간·지선체계에 따른 환승시설 구축
 - － 노선개편과 병행하여 종합환승센터 최적입지 선정 / 주요교차 지점
 - － 지하철+버스+택시+자전거의 편리한 환승체계 구축 / 복합환승센터 설치
 - － 백화점 등과 협력사업으로 냉·난방 시설 승강장 분양제 도입 등

③ 버스운행 『기반시설』 확충 및 환경개선

- 버스전용차로 확대(15개 구간 27km) 및 교통혼잡지역 운영시간 확대
- 시내버스 고급화 추진 / 고급형좌석버스, 저상버스, CNG 버스 도입
- 버스 내 카메라장착 전용차로 단속시스템 도입 확대 / '10년까지 36대
- 혼잡교차로 「버스우선 대기공간」 신설 / 용문4가 등 10개소
- 기·종점지 환경정비 / 기점지 10개소 시설개선(아스콘포장, 화장실 개선 등)
- 혼잡승강장에 레드존 300개소 및 유개승강장 100% 설치 / '12년까지

④ 버스승객 수요창출 및 자가용 이용억제

- 「대중교통 이용의 날」 운영 / 매월 네 번째 주 목요일
 - － 시 공무원 대상 → 공공기관으로 점차 확대 / 당일 시청주차장 폐쇄
- 버스이용 관심제고를 위한 이벤트 추진
 - － 교통카드이용 우수고객 경품행사 실시 / 상품권 등 지급
- 버스이용 유인 정책 및 강력한 주차관리정책 추진
 - － 불법 주·정차 단속강화, 시내권에 승용차 진입시 애로여건 조성 등

⑤ 관리·평가시스템 제도화 및 친절기사 양성·관리

- 버스운행관리시스템(BMS) 구축
 - － 1단계 : 운송비용 정산시스템, 업체 운영자 프로그램 설치 / '08. 3월
 - － 2단계 : 버스운행관리시스템 구축, 무정차 등 운행위반 관리 / '08. 7월
- 시내버스 평가시스템 제도화
 - － 시민평가단 운영(300명 정도) 및 버스업체 자체지도점검(분기별 1회)
 - － 외부회계감사 및 종합평가(경영·서비스평가+시민평가+회계감사) 실시 / 연1회
 - ⇒ 평가결과에 따라 업체별로 등급화하여 인센티브 및 패널티 부여
- 모범·친절 운전기사 양성·관리 / 채용위원회 운영, 점수관리제 도입 등

- 자전거 전용도로 구축 및 이용자의 눈높이에 맞춘 자전거 이용시설 정비
- 생활교통수단 정착을 위해 자전거 타기를 생활화할 수 있는 문화 조성

1] 자전거 인프라 확충

- 「자전거 이용시설 기본계획 재정비 용역」 결과에 따라 수단분담률 등 자전거 메카로 부상할 수 있는 목표 설정 및 단계별 추진방안 강구
 - － 계획기간 : 2008 ~ 2012(5년), 용역기간 : '07. 6 ~ '08. 4(10개월)
- 자전거가 생활교통수단으로 자리할 수 있도록 「자전거 전용도로」 및 「근거리생활권 연결 자전거 도로망」 구축 / 3개 사업 14,915백만원

▪ 3대 하천 자전거 전용도로	41km	13,075백만원
▪ 둔산지역 생활권 연결 자전거 도로망	10km	340백만원
▪ 대동역~캠퍼스타운 자전거 통학로	1.2km	1,500백만원
- 시범·선도학교 주통학로에 자전거 전용횡단로를 설치하여 학생들의 안전하고 편리한 자전거 통학여건 조성 / 75개소, 225백만원
- 자전거 도로 답사단 운영('07년) 결과 이용자가 많은 노선 위주로 정비
 - － 턱나뚫음, 보관대 설치, 표지판 정비, 횡단로 설치 등 : 518개소 755백만원

2] 자전거 이용 저변 확산

- 자전거 홈페이지 본격 운영 / 시 홈페이지 개설('08.1)
 - － 자전거도로 지도, 수리센터, 대여점, 게시판 등 종합정보센터로 활용
- 자전거의 날 확대 운영
 - － 시 공무원 → 일반시민으로 확대 / 지역언론에 홍보, 캠페인 전개
 - － 대중교통 이용의 날과 병행하여 녹색교통운동 활성화
- 시범·선도학교 운영 내실화 / 청소년기부터 자전거 매니아로 육성
 - － 학교별 자전거의 날 운영, 학교 주변 교통안전 캠페인 전개
- 자전거 대여제 시범사업 / 도시철도역과 통근·통학·레저를 연계
 - － 생활형 대여시스템(캠퍼스 연결)과 레포츠형(공원 등 연결)으로 구분 2~3개 지역에 시범사업 추진

- 장래 교통수요에 적합한 대중교통체계를 마련하여 장기교통 비전을 제시
- 대중교통전용지구 조성 및 지능형교통체계 고도화를 통한 소통효율 증진

① 장래 대중교통체계 구축안 마련

- 주요 간선교통축에 대한 교통수요 분석 후 장래 교통수요에 적합한 도시철도, 간선급행버스 등 쾌적하고 편리한 신교통수단 도입을 위한 종합 대중교통체계 구축안 마련

중기
계획

- 계획기간 : 2007 ~ 2016(10년) / 10년 단위 법정계획
- 주요내용 : 도시교통현황 및 방향, 부문별·단계별 시행계획 등
- 용역기간 : '07.2.1 ~ '08.5.1(15개월) / 대전발전연구원

② 중앙로 대중교통전용지구 조성

- 대전역~충남도청(1.1km) 구간을 대중교통 및 보행자전용도로 체계로 전환, 매력적인 도심공간(상징거리)을 창출

주요
내용

- 대중교통 우선시책 : 버스, 택시만 통행 허용
- 보행환경 개선 : 보도확장, 편의시설·휴식공간 등 확충

- 종합적인 구상안에 대한 전문가·주민 의견 수렴 및 보완대책 강구

③ 지능형교통체계(ITS) 2단계 사업 추진

- ITS 1단계 시스템을 질적으로 고도화하여 ITS 효과를 극대화
 - － 특히, 버스 운행관리시스템(BMS)은 버스의 무정차통과 방지 및 정시성 개선으로 시민들에게 향상된 시내버스 서비스 제공

- 사업기간 : 2008 ~ 2012(5년)
- 사업비 : 117억원(국비 30억원, 시비 87억원) / '08년부터 투자
- 주요내용 : 2010년까지 3개 시스템 확충
 - － 시내버스시스템 : 버스운행관리시스템(BMS) 구축, ARS로 버스도착정보 제공
 - － 교통정보시스템 : 가변정보판(VMS), 인터넷에 제공하는 정보의 정확도 향상
 - － ITS 센터시스템 : 대학, 연구소, 기업, 시민, 언론 등 다양한 계층에 정보 제공

- 차별화된 서비스 제공을 통한 승객창출로 택시업계 경영난 타개 유도
- 장애인의 이동권 확보와 편의제공을 위해 장애인 콜택시 확대 보급

① 업무용 택시 도입

- 브랜드택시를 기업체 등의 업무용 교통수단으로 활용 유도
 - － 1단계 : 우리시부터 직원 출장시 업무용택시 활용 / 시범운영 단계
 - － 2단계 : 다른 공공기관 및 민간 기업체까지 확대 운영 / 제도정착 단계
- 업무용택시 시범사업 추진 / '08. 1 ~ 6월

시범
운영
개요

- 운영시기 : 2008. 1월부터 도입 운영
- 이용대상 : 시 본청·사업소 전 직원
- 이용기준 : 업무수행을 위해 필요한 경우
- 이용방법 : 브랜드택시(한빛콜·양반콜)를 호출하여 업무용으로 이용한 후 영수증발급 및 카드로 요금 정산

② 택시승객 분실물 신고센터 운영

- 승객분실물을 되찾아 주는 서비스 실시 / 만족도 제고 및 택시 활성화
- 법인·개인 택시운송 사업조합과 협의 후 분실물 신고센터 지정
 - － 택시운송사업조합 및 개인택시운송사업조합 사무실을 지정 운영
- 분실 및 습득 시 분실물 신고센터에 신고
 - － 분실물 신고센터에서 택시 이용객 확인 후 분실물 주인에게 인계

③ 장애인 콜택시 확대운영

- 안전하고 편리한 교통수단제공으로 장애인의 실질적 복지서비스 향상 및 장애인 재활에 기여
- 장애인 콜택시 수요증가에 따라 연차별로 확대 보급
 - － '07년 8대 → '08년 10대 / 2대 증차

- 교통사고 없는 안전한 도시 실현을 위해 교통사고 10% 줄이기 목표 설정
- 장애인·고령자 등의 이동권 확보를 위해 교통약자 이동편의 증진계획 수립

1 교통안전체험 교육센터 건립

- 센터에 영상교육관 등 6개의 교육·체험시설을 갖추어 중부권 어린이, 학생, 일반인을 대상으로 교통안전교육 실시
 - 주요시설 : 영상교육관, 교통박물관, 교통안전 시뮬레이션관, 교통안전 문화 학습관, 실외체험관, 기타시설
- 센터 건립 후 관리인력 등 관리운영계획 수립으로 개관 및 운영에 철저한 대비와 차질없는 국비확보 노력 / '10년 개관목표로 추진

2 교통사고 줄이기 추진

- 교통사고 10% 줄이기 목표 설정(경찰청 협의) 추진
 - '08년 목표 / 발생건수 4,270건, 사망자 82명, 부상자 6,950명
- 위험도로, 어린이 보호구역 등을 중점 개선하고 퇴색된 노면표지를 도색하여 안전한 교통환경 조성 / 4개 사업 12,046백만원
 - 위험도로 구조 개선 ----- 4개소 5,366백만원
 - 교통사고 잦은 곳 개선 ----- 16개소 794백만원
 - 어린이 보호구역 정비 ----- 23개소 4,686백만원
 - 노면표지(차선도색) ----- 1식 1,200백만원
- 스쿨존 내 차량 속도저감시설 시범 설치 / 3개 사업 190백만원
 - 차로축소(4→2차로) 후 S자로 선형화 ----- 2개소 140백만원
 - 진입교차로, 직선도로 표면에 요철(홈) 설치 ----- 10개소 30백만원
 - 위험지역에 주의환기용 어린이 실물사진 설치 ----- 10개소 20백만원
 - '08. 11월까지 설치 완료 / 성과분석 후 '09년부터 확대설치 검토
- 신문, 방송에 연중 주차질서 및 교통안전 홍보 강화
- 스쿨존 교통안전 캠페인 전개 / 113개소(녹색어머니회)

③ 교통신호시스템 확충

- 원활한 교통소통을 위하여 「일반신호시스템」 256개소를 「전자신호시스템」으로 연차별 개선 추진
 - － 전자신호시스템 / 교통량에 따라 신호주기가 자동변경되는 신호연동화 시스템
- 기타 교통안전 신호시설 확충 / 6개 사업 3,019백만원

▪ 교통신호기 신설·보수	-----	862개소	1,957백만원
▪ 교통안전 표시	-----	1,620개소	290백만원
▪ 시각장애인 음향신호기 설치	-----	25개소	60백만원
▪ CCTV 시설관리	-----	54개소	101백만원
▪ 보행자 잔여시간표시기 설치	-----	50개소	116백만원
▪ 기타시설 유지관리	-----	10개소	495백만원

④ 어린이 교통문화 체험프로그램 운영

- 어린이 교통안전 교육장 운영 / 6개소
- 교통사고 제로화 연극대회 개최 / '08. 8월(여름방학 중), 시청대강당
 - － 유치부, 초등부로 구분 개최, 부문별 5개팀 선발 시상
- 찾아가는 교통안전체험교실 운영 / 교통공원이 없는 서구 위주 운영
 - － 대 상 : 유치원생(224개소), 초등학교 1~2학년(134개교)
 - － 방 법 : 대전 안전생활실천 시민연합회에 위탁 운영

⑤ 초보·고령운전자 표지제작 보급

- 「초보운전」 및 「고령운전」 표지를 통일된 디자인으로 제작·배포하여 교통사고 예방에 기여
 - － 시안 홍보 및 표지 디자인 선정 : '08. 1월 ~ 8월
 - － 표지 제작, 시민들에게 보급 : '08. 10월 이후

⑥ 교통약자 이동편의 증진계획 수립

- 교통약자의 실질적인 이동권 보장을 위한 종합 계획 / 최초 수립

사업 개요	▪ 계획기간 : 2008~2012(5년) / 용역기간 : '07.11~'08.8(10개월) ▪ 교통약자 현황 및 수요예측, 보행환경 조사 ▪ 이동편의시설 / 교통수단, 여객시설, 도로 등 ▪ 개선방안, 재원조달 방안 등
----------	---

- 도로망 확충을 위한 국비지원사업 지정 추진 및 안전한 도로환경 조성
- 대형사업에 지역업체 참여방안 강구 등 지역건설산업 활성화 방안 추진

① 도로망 확충 및 도로시설물 정비

- 「대도시권 광역도로」 지정을 위한 타당성 확보 대책 / 3개 사업
 - － 국도17호선 우회, 국도4호선 확장, 별곡길 확장(장기과제로 추진)
- 국비 지원결정 사업에 대한 재원확보 노력 / 3개 사업
 - － 옥천길 확장, 유등천 좌안도로 개설, 국지도 32호선 건설
- 동부순환도로 개설 등 13개 간선도로 건설 추진 / 사업계획 [별첨]
- 안전한 도로유지를 위하여 도로시설물 정비 / 9개 사업 3,895백만원

• 시관내 도로포장 정비	삼성로 등 3개 노선	1,050백만원
• 도로안내표지판 교체	자양로 10개소	100백만원
• 지하차도 조인트 보수	정부청사 지하차도	80백만원
• 가로등 정비 및 밝은거리 조성	시관내 일원	1,015백만원
• 교량 복개구조물 정밀안전진단 용역	현도교 등 5개소	436백만원
• 복개구조물 옹벽 정밀점검 용역	보건소길 등 11개소	156백만원
• 서대전육교 보도구간 개량공사	실시설계	17백만원
• 교량 보수·보강 공사	유등교 등 2개교	900백만원
• 시외곽구역 도로대장 DB구축	A=349.34km ²	141백만원

② 지역건설산업 경쟁력 강화

- 지역건설경기 활성화 추진
 - － 사업단계별 다양한 지역업체 참여방안 마련 / 설계·발주시, 인·허가시 등
 - － 지역업체 참여사업 인센티브 제공 / 현장애로 해결, 건설정보 제공 등
- 지역건설업체 보호대책 마련
 - － 겸업제한 해제('08.1.1)에 따른 지역 전문공사업체 보호대책 강구
 - 소규모 복합공사규모 상향조정(2→3억원), 시공특성 유사한 기존실적 인정

- 주택가·재래시장 위주로 공영주차장 확충, 주차공간활용 극대화 시책 추진
- 주차문화 수준 제고를 위해 시민사회단체와 자율적 협력체계 구축

① 주차공간 확충 및 운영관리

- 주거지역 주차난 완화를 위해 노외 공영주차장 지속 확충
 - － 자치구 신청을 받아 타당성 검토 후 사업비 지원 / 8개소 545면
- 공영주차장 건설재원 확보 한계, 민자유치 공영주차장 시범 추진
 - － 노은역 동편광장(지족동 903번지) / 342면(지하 4층), BTO 방식
- 거주자 우선 주차제 획기적 개선(225면)
 - － 단계별 추진, 주차면 확대(출입구 등), 구간제로 지정방식 개선 등
- 하역주차공간 조성(252면), 이면도로 주차구획선 설치(5,800면) 추진

② 주차환경 개선시책 추진

- 주차수급실태조사 전산화 / 블록단위 GIS DB 구축
- 학교 부설주차장 개방으로 주민편익 증진 / 2010년까지 304개 학교
- 녹색주차마을 조성(135면) 및 내집 주차장 갖기(365면) 지속추진

③ 새로운 주차문화 형성 및 단속시스템 개선

- 주차 문화수준 제고를 위해 시민사회단체와 자율적 협력체계 구축
 - － 모범운전자회, 녹색어머니회, 곰두리봉사회와 우선 실시 후 확대
 - － 시민과 함께하는 주차단속 현장체험 실시 / 400명
- 인력단속과 병행 자동단속시스템 운영 / 이동식 6대, 고정식 66대
- 불법주차차량 즉시 단속·견인 콜서비스 운영 / '08.1.21부터
 - － 시민이 콜서비스 상황실로 불법주차단속 요구시 처리예정시간 통보 및 처리결과 회신 서비스 제공
 - － 콜서비스 대표전화 / 600-5497(3회선) / 자치구 상황실과 연계
- 단속업무를 '08. 7월부터 자치구로 일원화 / 시 단속업무 종료('08.6.30)

- 물류기반시설 구축·개선으로 원활한 물류활동 지원 및 지역경제 활성화
- 터미널, 환승주차장, 공원 및 쇼핑·레저·문화 기능을 갖춘 종합터미널 조성

① 도시물류 기반조성 추진

- 중부권 물류중심도시 구현을 위해 대덕연구개발 특구내에 물류단지 집적화 및 공동화 시범단지 조성 / 봉산동 일원, 330천㎡, 60,000백만원
 - － 대덕특구개발 계획에 반영 및 기본계획 수립 등 도시계획 절차이행
- 화물자동차 공영차고지 조성 / 구도동 일원, 17천㎡, 11,100백만원
 - － 주요시설 : 주차장(220면), 관리동, 식당, 휴게시설 등
 - － 관련법규에 따른 행정절차(중기재정계획 반영, 투·융자 심사) 이행
- 중앙시장 일원 단위물류체계 개선사업 추진 / 225백만원
 - － 조업 주차공간 확보, 중교로 3차로제 운영, 아케이드 설치 등

② 글로벌 물류기업(택배업체) 유치

- 택배물류 관련기업을 적극 유치, 택배물류의 거점 도시화
- 현재 6개사 입주(1일 101만박스 처리) ⇒ 1:1 지원체제 강화
 - － 동부익스프레스, 대한통운택배, 한진택배, 현대택배, 신세계드림, DHL
- 글로벌 물류기업 유치 TF팀 구성·운영
 - － 일양택배, CJ-GLS 등 국내 물류업체 지속 유치 추진

③ 여객터미널 운송체계 개선

- 도심교통난 완화 및 터미널 활성화를 위해 운송체계 개선사업 추진
- 유성 종합터미널을 쇼핑·문화·레저 등 복합시설로 조성
 - － 위 치 : 도시철도 구암역 인근, 108천㎡
 - － 추진방향 : 기본계획 수립 용역과 연계 개발방식(공영개발 등) 결정
- 여객터미널·정류소 시설 및 서비스 개선 / 16개소(터미널3, 정류소13)
 - － 여객터미널 중장기 발전계획(대전발전연구원) 검토 후 추진방향 설정

- 통합재난대응시스템 고도화 및 사회안전망시스템 구축으로 Safe Daejeon 실현
- 방사능 유출에 대한 시민불안 해소를 위해 외부기관 검증 및 방재장비 보급

① 『안전한 대전 만들기』 범 시민운동 전개

○ 재난·범죄 줄이기 지표 설정 / 시+경찰청+교육청

자연재난	▪ 풍수해, 설해	Zero화
인적재난	▪ 건설·문화·복지·보건, 도시철도, 유·도선, 수난, 스쿨존 교통사고	Zero화
	▪ 교통사고, 도로시설물, 화재·전기·가스·유류사고	5~50% 줄이기
범 죄	▪ 경찰청 범죄취약지 CCTV 설치 재정지원 ▪ 교육청 배움터 지킴이 재정지원	55개소 40개 중·고교

- 언론, 홍보매체, 시청· 시내버스·도시철도 전광판 등 홍보
- 안전한 대전 만들기 범시민 운동 추진협의회 구성 / 23개 단체 참여
- 『Safe Daejeon』 선포식 개최 / '08 상반기 중

② 통합재난대응시스템 고도화 사업 추진

- 위성통신망을 이용한 실시간 재난정보시스템 구축 / '08. 1~6월
- 3대 하천의 실시간 입체감시 CCTV 및 수위·풍속기기 등 설치
- 인근 지자체 및 유관기관 간 재난정보 공유 / 분산된 재난정보 통합
— 한국수자원공사와 협약을 통해 전문기술을 활용한 첨단방재시스템 추진

③ 정보통제 운용관리시스템 구축사업

- 정보망의 안정적 관리운영을 위한 정보 통제시스템 구축
- 네트워크 이중화 구성으로 정보데이터 전송체계 안정화 도모
— 정보통제용 DB 서버 구축, 정보통제장비 교체, 네트워크 이중화 구성

④ 원자력연구원주변 방사능 방재대책

- 방사능 유출사고에 대한 시민불안 해소를 위해 외부기관 검증 필요
 - － 원자력 연구원 주변 방사능 측정, 시료분석, 결과공개 등('08.4~11월)
 - － 측정기관 선정시 시민단체·주민 참여 등 투명성 확보방안 검토
- 토양·수질·인체 등 이상유무 확인으로 원자력 안전 신뢰 회복
- 방사능 방재장비 구입으로 방사능 사고 사전 대비
 - － 방사능 보호복, 방사능 측정기, 방사선 선량계 등
 - － 북부소방서에서 연차별 계획에 의거 3년('08~'10) 간 보급

⑤ 저소득층에 안전복지서비스 제공

- 저소득층 취약시설에 대한 안전복지서비스 제공을 위해 「안전복지공동체」 구성·운영 / 기초생활보장 수급자 22,833 가구

추진
계획

- 안전복지서비스 분야 선정 / '08. 3
 - － 전기, 가스, 보일러, 빨래, 청소, 도배, 장판, 창호 등
- 공동체운영 세부규정 제정, 자원봉사 단체·개인 모집 / '08. 6
- 안전복지공동체 구성·출범 및 교육·훈련 실시 / '08. 10

⑥ 도시안전을 위한 안전점검 청구제 운영

- 시민들이 위험하다고 느끼는 불안전 시설물에 대하여 안전점검을 청구하면, 안전점검반이 현지방문하여 무료점검 서비스 제공

대상
시설

- 단독주택, 마을회관, 경로당, 옹벽, 축대 등 민간시설
- 지자체가 관리하는 소규모 공공시설 중 재난위험시설물

- '08. 3월까지 안전점검 청구제 운영계획 수립
 - － 점 검 반 : 시 안전점검담당, 안전관리자문단 합동
 - － 청구방법 : 전화·시 홈페이지·FAX 등을 이용 안전점검 신청
 - － 점검내용 및 조치
 - 시설물에 대한 위험요인 분석, 보수·보강공법 제시, 시설물 유지관리 방법을 시설주와 해당 지자체에 통보

- 환승주차장 건설로 이용편의 제공, 공채상환 개별안내로 행정의 신뢰성 제고
- 내진성능 평가로 안전도 향상, 부채상환 및 자산인계·인수 등 후속조치 추진

① 환승주차장 건설

- 환승편의 제공 및 도심주차난 완화를 위해 환승주차장 건설 / 3개소

사업
개요

- 판 암 역(247면) : '08.10월 착공예정 / '08.8월 주차장 부지환지 예정
- 현충원역(240면) : '08. 6월 준공예정
- 반 석 역(247면) : '08.10월 준공예정 / 주차관제+조명제어장치 설치

② 내진예비성능 평가

- 지진발생시 안전성 확보를 위해 예비평가 실시 / 1호선 시설물 전체
 - 예비평가('08.2월 완료예정) 결과에 따라 상세평가 및 내진보강계획 시행

③ 도시철도공채 상환 및 안내

- 상환규모 : 590억원('03년 발행 110,326건)
- 상환기간 : '08. 1~12월(1년) / 시·구, 도시철도공사 홈페이지 및 공보 게재
- ※ 개별 우편통지를 통해 상환금 신청을 실기하지 않도록 적극 안내

④ 건설부채 상환

- 미상환액 : 2,196억원(공채 1,668, 재특자금 551) / 국비 1,134, 시비 1,062
- 국비확보 및 연도별로 상환 / '08년 814, '09년 771, '10년 이후 611억원

⑤ 시설물 운용실태 진단 및 자산 인계·인수

- 시설물 운용관리실태 진단 / '08.6~'08.12(7개월)
 - 기계설비·차량·검수 등 분야별로 점검 및 효율적인 관리방안 모색
- 자산 인계·인수(1호선 시설물 전체) / 도시철도기획단 → 도시철도공사
 - 현물출자 방침결정, 시의회 승인 및 현물출자 완료('08.상반기)

부 록

- ① '08 주요사업 소요사업비
- ② '08 도로망 확충계획(안)

1 '08 주요사업 소요사업비

(단위 : 백만원)

사 업 명	사업량	사 업 비				비고
		계	국 비	시 비	기 타	
계	-	247,103	64,706	182,397		
▪ 시내버스 재정지원금(운송원가)	1건	18,000	3,000	15,000		
▪ 시내버스 노선 개편	1건	386		386		
▪ 버스운행관리시스템(BMS) 구축	1식	1,630		1,630		
▪ 유개승강장 및 버스전용차로 설치	41개소	456		456		
▪ 저상버스 구입보조	8대	800		800		
▪ 유가보조금(버스+택시+화물)	4건	55,181		55,181		
▪ 장애인콜택시 구입(2대) 및 운영	1건	423		423		
▪ 도시철도공사 출자금	1건	22,000		22,000		
▪ 청주공항 이용 항공사업자 지원	1건	100		100		
▪ 교통안전체험 교육센터 건립	1건	8,500	8,500			
▪ 교통안전시설 설치·관리	9개사업	12,105	4,510	7,595		
▪ 공영주차장 건설지원	8개소	3,947		3,947		
▪ 주차환경시책(녹색주차마을 등)	5개사업	1,032		1,032		
▪ 도로(시설물) 관리 운영	16건	12,136		12,136		
▪ 갑천 자전거전용도로 조성	18.8km	513	513			
▪ 자전거도로 답사구간 정비	40개소	120		120		
▪ 자전거도로 정비, 시범학교 지원	7개소	212		212		
▪ 목동대아아파트 소송반환금	1건	4,200		4,200		
▪ 노후 경보통제장비 교체 등	2식	320	96	224		
▪ 환승주차장 건설(반석역)	1개소	2,743		2,743		
▪ 도시철도공채 상환금	1건	71,783	48,087	23,696		
▪ 도시철도 건설 집행잔액 반납	1건	30,402		30,402		

2 '08 도로망 확충계획

(단위 : 백만원)

연번	사 업 명	사 업 량	사업기간	사 업 비			
				계	기투자	'08계획	'09이후
총 계		16건 23.39km		370,040	157,655	65,760	146,625
광역도로	옥천길 확장	L=4.5km B=50m	'99~'08	54,300	48,270	6,030	-
혼잡도로	유등천 좌안도로 개설	L=2.25km B=20m	'05~'10	52,000	9,500	16,000	26,500
국지도로	국지도 32호선 건설	L=1.3km B=20~35m	'07~'11	15,700	426	8,530	6,744
간선도로	소 계	13건 15.34km		248,040	99,459	35,200	113,381
1	동부순환도로 개설	L=2.62km B=25m	'01~'08	41,470	31,950	6,990	2,530
2	자양동 ~ 용운동간 도로확장	L=587m B=25m	'03~'09	20,440	9,332	5,000	6,108
3	사정동 ~ 복수동간 교량가설	L=150m B=25m	'03~'08	9,520	9,270	250	-
4	상서동철도입체화시설	L=920m B=25m	'04~'11	38,000	2,300	500	35,200
5	동부선 연결도로 개설	L=453m B=30m	'07~'11	19,500	2,500	10,000	7,000
6	가오동길 확장	L=2.2km B=15→25m	'06~'10	19,000	4,170	4,500	10,330
7	구죽로 확장	L=500m B=12→20m	'03~'08	2,200	1,540	660	-
8	신탄진 문화의거리 확장	L=98m B=25m	'07~'09	2,710	600	1,200	910
9	문화로 확장	L=1.45km B=25→35m	'98~'09	20,900	14,125	3,000	3,775
10	신탄진선 확장	L=3.8km B=35m	'03~'12	49,000	3,472	1,500	44,028
11	금산선 확장	L=2.3km B=35m	'99~'08	20,300	20,200	100	-
12	철도시설공단 사옥 진입로 개설	L=195m B=20m	'08~'09	4,500	-	1,000	3,500
13	국립대전현충원 후문 진입도로 개설	L=70m B=25m	'08	500	-	500	-