

2022 하반기 주요업무보고

순 서

1. 보 건 복 지 국 1
2. 청 년 가 족 국 37
3. 환 경 녹 지 국 61
4. 보건환경연구원 93
5. 상수도사업본부 113
6. 대전시설관리공단 135

1. 보건복지국

I. 일반현황

II. 주요업무 추진상황 및 향후 계획

III. 주요 당면·현안 사항

참 고 자 료

1. 위원회 현황
2. 유관기관·단체 현황
3. 사회복지시설 현황
4. 복지대상자 현황
5. 대전광역시 사회서비스원 현황
6. 한국효문화진흥원 현황

I . 일 반 현 황

① 주요 기능

- 복지사각계층 발굴·지원, 취약계층 생활안정 및 자립 지원
- 노인, 장애인 등 취약계층별 맞춤형 복지서비스 제공
- 감염병 예방·관리, 시민건강증진 등 공공보건의료 강화 및 식·의약 안전 향상

② 조직 및 인력 : 6과 24담당(정원 115명, 현원 115명)

보건복지국					
복지정책과 (5팀 27명)	노인복지과 (4팀 16명)	장애인복지과 (3팀 15명)	감염병관리과 (5팀 25명)	건강보건과 (4팀 19명)	식약안전과 (3팀 13명)
<ul style="list-style-type: none"> 복지정책팀 지역복지팀 생활보장팀 보훈팀 의료원설립팀 	<ul style="list-style-type: none"> 노인정책팀 노인건강팀 노인시설팀 장사시설팀 	<ul style="list-style-type: none"> 장애인정책팀 재활지원팀 장애인시설팀 	<ul style="list-style-type: none"> 감염병정책팀 감염병예방팀 감염병대응팀 의료지원팀 재택치료팀 	<ul style="list-style-type: none"> 보건정책팀 건강정책팀 건강생활팀 정신건강팀 	<ul style="list-style-type: none"> 위생정책팀 식품위생팀 공중의약팀

③ 2022년 예산현황 : 총 1,735,248백만원(시 예산의 28.6%)

(단위 : 백만원, %)

구 분		계	복지정책과	노인복지과	장애인복지과	감염병관리과	건강보건과	식약안전과
계		1,735,248	707,481	648,976	279,415	43,261	52,555	3,560
일반회계	세출	1,415,473	387,706	648,976	279,415	43,261	52,555	3,560
	(세입)	(879,961)	(250,266)	(427,456)	(148,714)	(28,922)	(22,473)	(2,130)
특별회계(의료급여)		319,775	319,775	—	—	—	—	—
비 율	局(세출)	100	40.77	37.40	16.10	2.49	3.03	0.21
	市(세출)	28.64	11.68	10.71	4.61	0.71	0.87	0.06

보유기금 2종 193억원 / 재해구호 143억원, 식품진흥 50억원

Ⅱ. 주요업무 추진상황 및 향후계획

1. 수요자 중심의 사회보장체계 강화
2. 안정된 노후지원과 사회참여 기회 확대
3. 자립기반 강화와 돌봄확대로 장애인복지 향상
4. 감염병 관리체계 강화 및 대응 고도화
5. 공공보건의료 지원 강화로 시민 평생건강 구현
6. 음식문화 개선 및 안전한 식·의약 환경조성

총 관

□ 보건복지국에서는

- (정책방향) 복지서비스의 공공영역 확대 및 지역 자원과의 유기적 협력 관계를 통해 모든 시민이 인간다운 삶의 품격을 누리는 생활 보장
 - 시민복지 체감도 향상을 위한 수요자 중심의 복지서비스 제공
 - 공공의료 인프라 확충 및 감염병 위기 대응체계 강화로 시민건강 안전망 구축

□ 상반기 주요 성과로는

- 취약계층 소득 지원 강화 및 자립지원으로 '탈빈곤' 유도
 - 기초생활보장 73,866명, 기초연금 148,196명, 장애인 연금 10,772명
 - 긴급복지 지원(8,693건, 49억원), 자활근로사업(1,862명), 자산형성지원(1,103명)
- 복지환경 개선 및 사회서비스의 공공성 강화로 양질의 서비스 제공
 - 가족안심 시립요양원 건립(설계용역 추진중), 복지시설 기능보강(13개소)
 - 사회서비스원 직영시설 확대운영(20개소), 종사자 직접채용(561명), 통합돌봄사업(4개구)
- 감염병 확산 차단 및 신속한 의료대응체계 구축으로 시민건강 증진
 - 코로나 환자 치료 의료기관(563개소) 및 전담병상(1,190개) 확보·운영
 - 재택치료 운영(45.3만명 치료), 감염취약시설 전체(147개소) 맞춤형 현장 교육
 - 대전시민 86.2%(124만명) 백신접종 완료 및 고위험군 대상 4차 접종 지속 추진
- 공공보건의료 인프라 확충 등 지원 강화
 - 대전의료원 행안부 지방재정투자심사(중투)심의 통과('22.3월)
 - 충남대학교병원과 공공어린이재활병원 운영 위수탁 협약('22.5.17)
 - 공립요양병원 치매전문병동 확대(78→198병상), 시립병원 기능보강(3개소)

□ 하반기에는

- 취약계층 사회안전망 강화 및 수요자 중심의 돌봄 체계 기반 조성
 - 대전형 지역사회통합돌봄 중장기 발전계획 연구 및 UCLG총회 결과발표
 - 노인일자리통합지원센터 설치로 노인일자리 체계적 발굴 및 제공
- 일상 회복을 위한 의료·건강 안전망 강화
 - 감염병 재유행 대비 병상·인력 확보시스템 구축, 동네 병·의원 치료체계 전환
 - 대전의료원 설립, 공공어린이재활병원 준공, 가족안심 시립요양원 건립 등
 - 코로나우울 심리지원 및 생명사랑마을조성 등 자살예방사업 확대추진

1. 수요자 중심의 사회보장체계 강화

- ▷ 사회·경제적 평등과 시민의 기본적인 생활 안정을 위한 지원체계 확대
- ▷ 지역사회돌봄 강화로 사각지대에 놓여 있는 취약계층 사회안전망 구축

① 저소득 취약계층의 자립지원 강화

- (소득지원) 취약계층 기초생활 보장 및 코로나19 위기가구 등 발굴·지원
 - 기초생활보장(73,866명, 868.6억원), 긴급복지 지원(8,693건, 49억원)
 - 자가격리자 생활지원비 지원(154,818건, 505.2억원)
- (의료지원) 의료급여 수급자 지원(49,289명), 장기입원자 등 사례관리 (2,131명)
- (자립지원) 저소득층 자립기반 지원, 노숙인·쫓방주민 등 보호
 - 자활근로사업(1,862명), 자산형성지원(1,103명), 노숙인 시설 운영지원(9개소)

향후 계획

- 복지사각지대 최소화를 위해 빈곤·위기가구 지속 발굴 및 지원
- 노숙인, 쫓방주민 등을 위한 폭염 보호대책(6월~9월) 및 월동대책(11월) 수립지원

② 지역사회와 공공이 책임지는 돌봄체계 구축

- (수요자 중심 복지정책) 복지환경 변화에 대응하는 정책수립 및 시행
 - 지역사회보장계획 2022년 연차별 시행계획 수립 및 시민모니터링단 운영
- (사회서비스원) 보육부터 요양까지 공공돌봄 영역 확대를 통한 서비스 품질향상
 - 종합재가센터, 어린이집 등 국공립시설 운영(20개소) 및 종사자 직접 채용(561명)
- (돌봄지원체계 구축) 지역특성을 반영한 맞춤형 통합돌봄 시범사업 추진
 - 대전형 지역사회통합돌봄 중장기 발전계획 마련으로 사회서비스 확충
- (민관협력 강화) 복지사각지대 해소를 위한 촘촘한 사회안전망 운영
 - 거점복지관 및 지역사회보장협의체(구,동)와 네트워크 강화로 복지위기가구 발굴

향후 계획

- 대전형 지역사회통합돌봄 중장기 발전계획 연구 및 UCLG총회 세션 발표(10월)
- 사회복지회관 건립 타당성용역(~11월), 기본계획(12월), 기본 및 실시설계(23~24)
- 지역사회보장계획 제5기 계획 수립(12월)

③ 복지환경 개선 및 나눔문화 확산

- (사회복지시설 기능보강) 안전하고 쾌적한 복지서비스 환경 개선
 - 건물누수방지, 지붕교체, 냉난방기 설비교체, 스프링클러 설치 등 / 13개소
- (사회복지종사자 처우개선) 종사자가 체감하는 처우개선으로 서비스의 질 향상
 - 가족수당 지급(미지급시설 종사자 300명), 대체인력 지원(36명), 유급병가 실시(연60일범위)
- (나눔문화 확산) 시민과 함께하는 나눔문화 확산으로 이웃사랑 실천
 - 「희망2022 나눔 캠페인」 성금모금(5,920백만원/목표대비 106%), 푸드마켓·뱅크(20개소) 운영

향후 계획	• 사회복지관 기능보강(13개소), 비대면 서비스 기능보강(11개소) / 26.2억원 • 스마트복지를 위한 ‘어르신말동무인형’ 로봇서비스 시범사업 실시
----------	---

④ 국가유공자 예우 강화를 통한 따뜻한 보훈복지 실현

- (예우선양) 국가유공자 예우를 위한 다양한 선양사업 추진
 - 국가유공자 위문(17,000명), 보훈단체 지원(13개), 독립유공자(유족) 의료비 지원(370명)
 - 제67회 현충일 추념식(6.6), 제72주년 6.25전쟁 기념행사(6.25) 개최
- (보훈복지 확대) 국가보훈대상자의 생활안정과 삶의 질 제고
 - 참전유공자 명예수당 확대(6,350명, 월 7만원) 및 보훈예우수당* 확대 지급
 - * (기존) 독립유공자(유족), 전몰·순직군경 유족 → (확대) 4.19혁명 및 5.18민주화운동 유공자, 특수임무유공자, 무공·보국수훈자

향후 계획	• 호국영령 추모제 및 순국선열의 날 행사 등 하반기 보훈 선양사업 추진 • 호국보훈파크 조성사업 타당성 조사용역 추진(7월) • 보훈예우수당 지급대상 확대(전상·공상군경 추가)
----------	---

⑤ 대전의료원 설립 추진

사업 개요	• 기 간 : 2020~2026년 / (사업비) 1,759억원 • 위 치 : 대전광역시 동구 용운동 11번지 일원 • 규 모 : 319병상 ✓ 지하3층~지상6층, 부지 39,163㎡, 연면적 33,148㎡
----------	--

- 행안부, 지방재정 중앙투자심사 심의 통과('22.3.)

향후 계획	• 의료원 의료·운영체계 연구 및 기획설계 용역('22. 7월) • 설계공모 및 실시설계 등('23년~'24년), 공사 착공('24년), 준공('26년)
----------	--

2. 안정된 노후지원과 사회참여 기회 확대

- ▷ 안정적인 생활기반 조성 및 취약계층 보호로 어르신 삶의 질 향상 도모
- ▷ 효문화 확산과 어르신 사회활동 확대로 건강하고 활기찬 노후생활 지원

① 노후소득 보장체계 내실화 및 어르신 사회참여 기회 확대

- (노후 생활안정) 기초연금 지급(만 65세 이상)을 통한 안정적 소득기반 제공
 - 월 최고 단독가구 30.7만원, 부부가구 49만원 / 인원 148,196명, 440,027백만원
- (노인일자리 제공) 노인일자리 사업을 통해 소득창출 및 사회참여 기회 제공
 - 수행기관 43개 기관 20,372명(공익형 17,166명, 사회서비스형 1,723, 시장형 1,483명)
 - 노인일자리 컨트롤타워 및 체계적 일자리 발굴을 위한 노인일자리통합지원센터 설치
- (웰다잉 경력형일자리사업) 신중년(50~70세)을 활용한 웰다잉문화확산 운동 전개
 - 사전연명의료의향서 교육(4회), 홍보(6회), 상담(4,411건), 등록(462건)

향후 계획

- 능동적이고 활력있는 노후를 위한 노인일자리 확대 및 내실화
- 웰다잉문화 확산을 위한 관련기관과 긴밀한 협조체제 구축 및 홍보
 - 시 노인연합회 및 5개 지회, 노인복지관, 재가노인복지센터 등

② 노인복지시설 확충 등으로 어르신 복지 증진

- (시립 요양원 건립) 노인인격 존중 및 공공성 강화를 위한 시립치매요양원 신축
 - 108인 규모, 총사업비 156.2억원 / 시립요양원 진입도로 개설('22~'23, 16.5억원)
- (노인복지시설 기능보강) 시설의 기능개선을 통한 쾌적한 환경 조성
 - 노인복지시설 기능보강(장비보강, 증·개축 등 시설개보수(5개소) / 9.5억원
- (노인복지시설 운영) 안정적 운영 지원으로 노인주거 및 여가복지 향상
 - 노인복지관(8개소), 경로당(835개소), 주거시설(8개소), 재가시설(13개소) 등 지원

향후 계획

- 치매국가 책임과 연계한 「가족안심 시립 요양원 건립」 정상 추진
(공사 착공 및 준공 : '22. 12.~'24. 6. / 사회서비스원 위탁운영 : '24. 7.~)
- 노인복지관, 경로당, 재가노인복지시설 등 지도점검 및 운영비 지원

③ 효문화 확산 및 어르신 여가문화 활성화

- (한국효문화진흥원 운영) 효문화 체험교육 등 생활 속 효 실천운동 추진
 - － 전시체험관 운영(11,112명), 교육(27회, 540명), 찾아가(오)는 효교육(154회, 3,319명)
- (노인권익보호) 전문적이고 체계적인 노인학대 예방 및 노인권익 보호
 - － 학대신고(273건), 상담(3,055건), 상담이용(1,186회), 예방교육 및 홍보 실시
- (노인여가활동 지원) 활기찬 여가활동 지원으로 건강한 노후생활 보장

향후 계획

- 어르신과 함께하는 “삼대가효” 사업 추진, 효문화 국제학술대회 개최(10월)
- 전국노인자원봉사대 축제(9월), 전국노인게이트볼대회(10월) 지원

④ 어르신 건강증진 및 맞춤형 돌봄서비스 지원

- (맞춤형 돌봄서비스 제공) 취약계층 독거노인 안전확인 등 돌봄서비스 지원
 - － 65세 이상 수급자 등 맞춤형 돌봄서비스(15,631명), 응급안전안심서비스(8,104세대)
- (요양보호사 자격관리) 자격증 발급·관리(4회, 약 5,000명) 교육기관 관리(26개소)
- (무료급식 지원) 경로식당을 통한 어르신 무료급식 및 재가노인 식사배달 제공
 - － 무료급식(28개소 3,076명/1일), 재가노인 식사배달(18개소 971명/1일)

향후 계획

- 하절기 폭염 등 무더위 독거노인 보호활동 강화(6월~9월)
- 요양보호사 자격증 관리 내실화 및 교육기관 지도감독 강화

⑤ 장사시설 개선으로 친환경 선진 장사문화 조성

- (대전추모공원 시설확충) 증가하는 장사수요에 대응 장사시설 및 부대시설 확충
 - － 자연장지 확대 운영, 현대화사업 추진을 위한 기본계획 수립 및 타당성 검토 추진
 - － 제4봉안당 기본 및 실시설계 용역 추진(연면적 4,500㎡, 봉안기 30,000기)
- (명암근린공원 조성) 공설화장장 입지에 따른 지역주민 지원 사업으로 추진
 - － 명암마을 인근 갑천변 28,970㎡ / 운동시설 등 공원 조성공사 발주 준비 중

향후 계획

- 제4봉안당 건립 설계완료(12월), 추모공원 현대화사업 기본계획 수립(9월)
- 명암근린공원을 지역주민들의 휴식과 여가활용 공간으로 조성

3. 자립기반 강화와 돌봄확대로 장애인복지 향상

- ▷ 중증 장애인 취업기회 및 활동지원 확대 등 경제적 자립 지원 강화
- ▷ 장애인 기본권 보장 및 치료·돌봄·교육의 포괄적 재활·의료시스템 구축

① 장애인 경제지원 확대로 생활안정 도모

- (장애인 연금확대 등) 기초급여 인상으로 중증장애인의 복지증진 지원
 - 장애인연금 : 최대 월 300천원 → 307천원으로 인상 / 10,772명, 26,981백만 원
 - 장애아동수당 : 1~2만원 인상 월 최대 22만원 지급 / 560명, 793백만 원
- (중증장애인 맞춤형 취업지원) 취업의욕 증진 및 경제활동 참여 촉진
 - 동료상담 등 구직활동 지원 / 장애인(22명), 동료지원가(4명), 28백만 원
- (장애인 일자리 확충) 장애인 근로권 보장으로 경제적 자립기반 강화
 - 장애인복지 일자리 등(10개 분야 1,071명) 직업재활시설(30개소, 700명)

향후 계획

- 장애인 취·창업박람회(10월) 및 장애인 기능경기대회 지원(6~9월)
- 2023년 장애인일자리사업 민간수행기관 선정심사('22. 12월)

② 중증장애인 사회적 돌봄 확대로 가족부담 완화

- (24시간 돌봄서비스 확대) 최중증 독거장애인 24시간 활동지원대상 추가
 - 24시간 호흡기 착용, 와상 독거장애인 등 / 18명, 549백만 원
- (장애인활동지원 내실화) 장애인 돌봄 서비스 확대로 가족부담 경감
 - 혼자서 생활이 어려운 중증장애인 활동보조 지원 / 4,297명, 36,163백만 원
 - 주간활동서비스 제공시간 확대(월100→125시간) / 106명, 2,857백만 원
- (발달장애인 지원강화) 폭력, 자살위험 등 위기가정의 심리안정 지원
 - 도전적 행동 원인분석 및 상담서비스, 활동지원사 교육지원 / 10명, 150백만 원
 - 방과후 돌봄(51명, 980백만 원), 가족휴식(45백만 원) 및 부모심리상담(44명, 55백만 원)

향후 계획

- 최중증 독거장애인 24시간 활동지원 대상 추가 예정(18명→20명)
- 최중증 발달장애인 도전적행동 지원 사업 최종 결과보고회(12월)

③ 장애인 사회활동 기반마련 및 의료·재활 서비스 강화

- (장애인 평생교육 강화) 민·관 협의체 구성으로 교육협력 및 서비스 질 제고
 - 장애인 평생교육기관 운영(5개소), 프로그램 지원(15개소), / 50개 과정, 745명
- (여성장애인 활동지원) 일상생활 지원과 자활능력 강화로 자립유도
 - 출산비용지원(23명, 23백만 원), 가사도우미 지원(41명, 99백만 원)
- (사회참여 기회 증진) 사회참여 기회 확대를 위한 이동 편리성 제공
 - 하이패스 감면단말기 지원(849대), 전동휠체어 충전기 설치운영(146개소, 155대)
- (장애인 주거자립 강화) 체계적 자립지원으로 지역사회 정착 유도
 - 체험홈 운영(8개소), 정착금 지원(24백만 원), 자립생활지원센터 운영(7개소)
- (공공의료·재활치료 활성화) 재활병원건립 및 맞춤형 재활프로그램 운영
 - 공공어린이재활병원 운영위탁 협약('22.5.17), 조례제정 등 운영 준비
 - 권역별 재활병원(1개소), 소아낮병동(4개소), 발달재활서비스(2,488명, 2,464백만 원)
- (청각장애인 수술 및 재활지원) 수술대상자 상담 및 사후 모니터링 강화
 - 인공달팽이관 수술지원 4명, 재활 치료지원 14명 / 50백만 원

향후 계획

- 공공어린이재활병원 공사 준공('22.11월) 및 개원('22.12월)
- 남성 장애인가정 출산비용 지원 및 대전 장애인 실태조사 연구(~'22.12월)

④ 장애인 시설 안전 및 권익옹호 강화

- (장애인권익옹호기관 운영) 장애인 피해 구제지원 및 학대예방
 - 학대피해 접수(27건), 응급구호·피해자 지원(503건), 학대예방 교육(8건) 등
- (거주시설 안정적 운영) 안정적 운영지원으로 장애인주거복지 향상
 - 유형별 거주시설(20개소)운영, 시설별 인력 추가배치 등 돌봄강화
- (복지시설 환경개선) 기능보강을 통한 시설 안전강화 및 이용자 편의증진
 - 의료재활시설(1개소/1건), 지역사회재활(3개소/5건), 거주시설 등(15개소/16건)

향후 계획

- 대전장애인권익옹호기관 성과평가 및 장애인 거주시설 평가(6~10월)
- '23년도 기능보강사업(국비) 수요제출 및 보건복지부 선정심사(6~9월)

4. 감염병 관리체계 강화 및 대응 고도화

- ▷ 정부의 감염병 100일 플랜에 맞춰 재유행 대비 방역 강화
- ▷ 검사·추적·치료 및 예방의 신속 대응을 통한 안전한 시민 건강 증진추

① 포스트 오미크론에 따른 점진적 일상회복 및 재유행 대비

- (거리두기 개편) 일상 속 자율 방역 체계 전환 및 과학적 방역 시행
 - 과학적 생활방역 강화, 고위험 다중 이용시설 환기설비 기준 마련·정비
- (재유행 대비 지속 가능한 방역 대응체계 구축) 일반 의료체계 확대 및 탄탄한 대응
 - 동네 병·의원 코로나 대면 진료 시행 / 외래진료센터 184개소 확충
 - 재유행 대비 병상·인력 확보 시스템 구축 / 전담병상 최대1,190개 확보→현재 378개
- (감염취약계층 최우선 보호) 감염취약시설 방역 및 의료지원 강화
 - 고위험군 패스트트랙 추진 및 요양시설 집단감염 대응 위한 기동전담반(5팀) 운영
 - 감염취약시설 전체(147개소) 맞춤형 현장 교육 및 방역물품 지원

향후 계획 • 생활방역 및 다중이용시설 환기시설 기준 마련·정비 (8월 ~)
• 고위험군 패스트트랙 추진 (6월 ~)

② 감염병 예방으로 시민건강 증진

- (예방접종 및 이상반응 국가책임 강화) 안전한 접종 및 이상반응 감시
 - 대전시민 86.2%(124만명) 백신접종 및 고위험군 대상 4차접종 지속 추진
 - 이상반응 신고·보상신청 동시 진행으로 신속한 피해보상 / 537건
- (국가 필수 예방접종 지원) 예방접종 지원 강화로 감염병 사전 차단
 - 12세 이하(17종 백신) 및 65세 이상(2종 백신) 필수 예방접종 시행 / 15,776건
 - B형간염 주산기 감염 예방 및 초·중학교 입학생 예방접종 관리
- (민관협력을 통한 만성감염병 예방 및 치료체계 강화)
 - 결핵 조기 발견(223명) 및 접촉자 관리 등 대응체계 강화(역학조사 29건)
 - 한센병, 에이즈 등 선제 검사 및 전파 차단 치료비 지원 / 831건 86백만원

향후 계획 • 코로나19 3차~4차 예방접종 추진 및 미접종자 접종 유도 홍보(연중)
• 이상반응 피해보상 적극 지원 (6월 ~)

③ 시민이 체감하는 감염병 위기 대응 시스템 강화

- (감염병 사전 차단) 3T 역량 및 감시체계 강화 위기대응 체계 확립
 - ① (그물망 추적 Trace) 감염원 색출 ② (신속 진단검사 Test) 확진자 조기 발견 치료 ③ (철저한 격리치료 Treat) 충분한 병상 확보
- (응급·특수 환자 치료체계 강화) 위중증 환자 대응 및 특수환자 적기 치료
 - 감염병 응급환자 24시간 치료 및 특수환자 전담병상*의 충분한 운영
 - * 특수환자 전담병상 25개 운영 / 투석병상 16, 분만병상 9
- (감염병 상시 대응체계 구축)
 - 주요 감염병 표본감시체계 및 질병 정보 모니터망 운영
 - 신종감염병 유행 및 생물테러 감염병 대응 전문요원 역량 강화
- (재택치료 탄력적 운영) 고위험군 집중관리 체계 유지 및 대면진료 인프라 지속 확충
 - 안착기에 재택치료 체계 중지 → 재 유행시 재택치료 신속 운영

향후 계획

- 원숭이 두창 등 신종 감염병 발생 대응 체계 유지(22. 7. ~)
- 코로나 재유행 대비 충청권 공동 활용 병상 확보 및 네트워크 마련(22. 7. ~)

④ 응급의료체계 네트워크 강화를 통한 시민 안전 확보

- (일반의료체계 전환) 시민이 보다 편리한 일반의료체계 내 진료 강화
 - 검사, 처방, 진료까지 원스톱 치료 가능한 호흡기환자진료센터 확충
 - 경증환자 일반격리병상 입원·치료, 중증환자 충분한 전담병상(378개) 입원·치료
- (응급의료체계 기반 확충) 응급상황 발생 대비 의료 대응능력 확보
 - 병원망(전자의료기록)과 연계 신속한 응급 이송, 응급실 운영 가이드라인 개선
 - 응급의료실무협의회(의료기관·소방·경찰)와 핫라인 구축으로 응급상황 탄력적 대응
- (재난의료 발생 대비 대응능력 강화) 응급환자 사망, 장애율 최소화
 - 생명 위급상황 대비 심폐소생술 교육(23회) 및 자동심장충격기 보급(41대/총1,448대)
 - 다수 사상자 발생 대비 구축한 신속대응반(5개반)·재해의료지원팀(2팀) 점검(1회)

향후 계획

- 일반의료체계 전환을 위한 유증상자 통합 호흡기 환자진료센터 확대 (500개소)
- 응급의료시행계획 심의, 실무협의회, 협의회 개최 (6월, 11월)

5. 공공보건의료 지원강화로 시민평생건강 구현

- ▷ 공공보건의료 협력지원 및 선제적 건강정책 추진으로 의료수요 대응기반 강화
- ▷ 예방적·밀착형 건강관리 서비스 제공으로 시민 평생건강 지원

① 공공보건의료 지원 기반 강화

- (필수보건의료 보장) 공공의료기관 공공성확립, 협력모델 및 지역특성사업 발굴
 - － 권역책임의료기관(충남대학교병원, 3.3억) 필수보건의료* 협력사업 추진
 - * 퇴원환자 연계, 중증응급질환 협력, 감염 및 환자안전, 정신·재활 등
 - － 공공보건의료지원조직 연계·협력 회의(3회)를 통한 협력사업 발굴 및 시행
- (치매공공성 강화) 치매예방·치료 관리, 지원프로그램 확대운영, 치료환경 개선
 - － 실태조사, 치매조기검진, 등록·상담, 치매치료관리비 지원, 1:1 사례관리
 - － 치매전문병동 확대운영(78→198병상), 공립요양병원 치매환자프로그램 운영
- (공공의료기관 환경개선) 시립병원 기능보강으로 공공보건의료서비스 향상
 - － 외부환경(제1병원), 입원실[개방형→독립형](정신병원), 승강기교체(제2병원)

향후 계획

- 공공보건의료협력 거버넌스 구축(8월), 공공보건의료지원조직협의회 운영 활성화
- 시립병원 기능보강 준공(3개소, 15억원), 치매안심가맹점지정(치매선도학교, 단체, 기업 등)
- 공공보건의료지원단 운영 수탁기관 성과평가(7월), 광역치매센터 재계약(12월)

② 건강도시 환경조성 및 외국인환자 유치 역량 강화

- (건강친화 도시환경 구축) 건강도시 인프라 조성 및 국내외 지원체계 강화
 - － 걷기코스개발, 국내·외 네트워크 협력(10개국 200여개 도시), UCLG 세션 추진
- (건강형평성 확보) 성별, 연령별, 소득수준 등을 고려한 평생 건강서비스 제공
 - － 심뇌혈관, 아토피·천식, 신체활동증진, 구강, 영양, 비만관리 등 9개분야 사업추진
 - － 정보통신기술(ICT)을 활용한 공공형 건강관리 서비스(모바일 헬스케어) 제공
- (외국인환자 유치) 국내 의료 접근성 강화 및 유치 기반 확대
 - － 의료사업협의회 및 정기포럼(5회), UCLG 연계 의료·디지털 헬스케어 홍보 추진
 - － 대전형 비대면 의료상담 서비스 제공 플랫폼(MODOC) 운영 활성화
 - － 의료기관 해외마케팅 코디네이터 지원(2개소), 인공지능 통역기 지원(8개소)

향후 계획

- UCLG연계 건강도시 세션 및 디지털 헬스케어존 운영(10월)
- 건강도시위원회 재구성(12월), 광역아토피·천식교육정보센터 재위탁(12월)

③ 맞춤형 건강관리 서비스 제공

- (건강취약계층 건강관리) 건강취약계층 방문서비스 제공 및 의료비 지원
 - 65세이상 만성질환자 AI-lot기반 건강관리(687회), 수급자 등 방문서비스(22,182회)
 - 암환자(871명)·희귀질환자(754명 24,176건) 의료비 지원
- (금연지원 서비스) 흡연자 금연지원 서비스 및 지역사회 금연 환경 조성
 - 보건소 금연클리닉 등록관리(763명), 금연구역 지도점검(22,156개소)
- (산모·신생아관리) 산모·신생아 건강관리 및 영유아 성장발달 지원
 - 고위험·청소년 임신부 지원(117명), 산모·신생아 건강관리 지원(1,409명)
 - 선천성대사이상아·미숙아·선천성이상아 등 의료비 지원(196명)
- (장애친화 의료인프라 확충) 장애친화 의료 환경조성, 장애인건강관리
 - 장애친화 구강진료센터(1,480명) 및 산부인과(193명) 운영, 치과진료소운영(139명)

향후 계획

- 한방난임, 권역장애인구강진료센터 민간위탁 점검(하반기)
- 장애인치과진료소 운영 민간위탁 절차 추진(9월~12월)
- 산모신생아 건강관리 제공인력 교육기관 공모 지정(12월)

④ 예방, 치료, 사후관리 등 정신건강서비스 지원 강화

- (정신건강 대응체계 강화) 전주기적 정신건강 지원 및 응급대응 역량 제고
 - 정신질환자, 중독자 조기발견·상담·치료 및 사회 복귀 지원
 - * 정신건강복지센터(6), 대전청년마인드링크, 정신재활(30), 정신요양(4) 중독관리통합지원센터(3)
 - 24시간 정신위기상담전화(21,994건), 위기개입출동(66건), 치료비지원(96건)
 - 정신응급의료기관 운영(충남대학교병원, 폐쇄병동 내 2병상)
- (코로나우울 심리지원) 확진자, 격리자, 대응인력 등 심리지원
 - 온라인플랫폼 마음기상청(14,192건), 마음톡톡버스(15회/424명), 심리지원(28,917건), 대응인력 소진예방 힐링캠프(3회/92명), 심리치료비지원(32건)
- (자살예방 및 생명존중문화 조성) 자살예방 인프라 강화 및 고위험군 집중 관리
 - 생명사랑마을조성(20개동, 생명지킴이 79명), 생명지킴이 양성교육(1,794명), 응급실 기반 자살시도자 사후 관리·연계(38건)

향후 계획

- 정신건강문제 조기발견 및 개입을 위해 대상자 지속 발굴 및 지원
- 정신건강백서 발간 및 보고회, '10.10. 정신건강의 날' 기념행사 추진
- 자살 현황 이해·인식개선 설명회 개최 ⇒ 전부서가 범도시적으로 접근

6. 음식문화개선 및 안전한 식·의약 환경 조성

- ▷ 음식문화개선 및 위생수준 향상으로 품격있는 선진위생도시 제고
- ▷ 소비자 중심의 식·의약 안전성 확보 및 지역 외식산업 경쟁력 강화

① 위생적 식문화 환경조성 및 외식산업 경쟁력 강화

- (음식점 위생등급 지정) 영업자 간 자율경쟁을 통한 위생수준 향상
 - 음식점 위생등급제 평가항목 개선 및 평가 관련 기술지원(57개소)
 - 위생등급 신규 지정업소 인센티브 물품지원(^(21년)312개소 → ^(22년)329개소)
- (음식문화개선) 고령화 시대 맞춰 식사 환경 개선으로 이용자 편의 제공
 - 좌식 테이블 보유 음식점 입식테이블 교체 지원(58개소 / 50,000천원)
- (외식산업 활성화) 외식업소 자생력 확보 및 외식자원 관광 상품화
 - 외식업소 현장실습장 구축, 최신조리법 교육, 취업지원센터 운영비 지원
 - 대전 먹거리 맛지도 (20,000부), 음식 이야기 책자 제작(10,000부) 지원
 - 외식업소 경영컨설팅 지원(21개소), 3대·30년 전통업소 지정(29개소)

향후 계획

- 전통음식 요리경연대회 개최(10월)
- 외식업소 활성화를 위한 유관기관 간담회 개최(8월)
- 외식업소 구인구직난 해소를 위한 취업지원센터 운영(7월~12월)

② 먹거리 안전을 위한 식품 위생관리 강화

- (식중독 관리 강화) 식중독 사전예방 및 안전관리로 시민 건강증진 도모
 - 식중독 비상대책반 운영(6개반 12명) / 연중 비상체계 유지
 - 학교급식소, 식재료공급업체 등 집중관리업소 중점관리(1,749개소)
 - 식중독 예방을 위한 시민홍보 강화(5월~10월, 지하철 광고 및 홍보물 제작 배포)
- (불량식품 유통근절) 신중 먹거리 안전 강화로 시민들의 먹거리 안전 확보
 - 시기·계절별 성수식품 집중점검(15회), 다소비식품 수거·검사(6,500건)
 - 배달음식점(85개소), 무인편의점 등 무인시설(63개소), 키즈카페 (100개소) 집중점검
 - 소비자식품위생감시원(50명) 역량강화를 위한 직무교육 및 활동 강화

향후 계획

- 식중독 발생 현장대응 모의훈련 실시(7월) 및 개학기 합동점검(8월)
- 다소비 식품 안전성 검사 및 소비자식품위생감시원 활동 강화
- UCLG 국제행사 대비 주변 음식점 위생점검 활동 강화(7월~10월)

③ 어린이 식생활 안전관리 강화 및 식생활지도

- (어린이급식관리지원센터 운영) 어린이 영양증진 및 급식수준 향상
 - 영양사가 없는 소규모 어린이급식소 대상 어린이급식관리지원센터 운영(5개소)
 - 어린이급식시설 센터등록 및 관리(1,288개소, 위생·영양·급식관리 지원)
- (어린이 식생활 안전관리) 안전하고 위생적인 판매환경 조성
 - 어린이 식품안전보호구역(그린푸드존) 지정·관리(286개소)
 - 어린이 기호식품 조리판매업소 위생관리 지도·점검(736개소)

향후 계획

- 어린이 기호식품 조리판매업소 지도점검 계획수립 및 실시(8월)
- 소규모 어린이집 급식시설 대상 지속적 센터 등록 및 관리 지원
- 어린이급식관리지원센터 평가(12월)

④ 공중위생 수준향상 및 의약품 등 안전 관리 강화

- (공중위생업소 위생관리) 업소별 수준평가를 통한 위생수준 향상 기여
 - 공중위생 서비스 평가 실시(1,548개소): 세탁업·숙박업·목욕장업
 - 공중위생업소 지도·점검: 숙박업, 목욕장업 등 6개업종(7,883개소)
- (공중위생문화 행사 개최) 시민과 함께하는 행사 개최로 경쟁력 강화
 - 대전광역시장배 미용경연대회 개최(7.5.화)로 최신 미용기술 경연 및 정보 교류
- (유통 위생용품 및 의약품 품질검사) 안전한유통 관리를 통한 안심 사용 환경 조성
 - 위생용품 안전성 수거검사(61건), 위생용품 제조업 지도·점검(18개소)
 - 시민 다소비 의약품·한약재·화장품 등 수거검사(90건)
- (의약품 등 유통질서 관리) 안전한 유통 관리를 통한 안심 사용 환경 조성
 - 약국, 의약품도매상, 의료기기판매업, 마약류취급자 지도점검 강화(179개소)
 - 마약류 오남용 예방 교육(38회), 의약품 안전사용 교육(32회)
 - 불법 마약류 퇴치 홍보활동 강화(한국마약류퇴치운동본부 대전지부)
- (공공심야약국 운영) 심야 시간대 의약품 제공으로 구입 편의 증진
 - 공공심야약국 운영(2개소, 야간 3시간, 22:00~익일 01:00) 및 시민 홍보 강화

향후 계획

- 제14회 대전광역시장배 미용경연대회 개최(7.5.(화) 충무체육관)
- 세탁업·숙박업·목욕장업 대상 공중위생서비스 평가(7월~11월)
- 의약품 및 의료기기 판매업소 지도점검(7월~12월)

Ⅲ. 주요 당면 · 현안 사항

1. 대전의료원 설립

2. 가족안심 시립요양원 건립

3. 대전추모공원 자연친화적 현대화 사업

4. 공공어린이재활병원 건립

5. '포스트 오미크론' 대응 방안

6. 자살예방사업 추진

1. 대전의료원 설립

- ▷ 공공의료 체계 구축을 통한 시민의 건강권 확보와 의료안전망 구축
- ▷ 대전의료원 설립을 통한 지역간 의료 불균형 해소

□ 사업개요

- (사업기간) 2020~2026년 ✓ 사업비 1,759억원(국비 587 / 시비 1,172)
- (위 치) 동구 용운동 11번지 일원(선량지구 도시개발사업지구내)
- (규 모) 319병상*, 21개 진료과, 연면적 33,148㎡ / 종합병원
 - *병상수 : 급성기 214, 감염격리 18, 공공재활 55, 중환자 등 32

□ 그동안 추진상황

- 대전의료원 설립 및 의료의 공공성 강화 ⇨ 대통령 공약사업 반영('17.4.)
- 기재부 예비타당성조사 대상사업 선정('18.4.), KDI 예타 조사('18.5.~'20.9.)
- 대전의료원 예타 면제 확정 국무회의('21.1.26), 재정사업평가위원회('21.1.27)
- 대전의료원 건립을 위한 대전도시공사 선량지구 도시개발사업 착수('21.2.)
- 기재부 재정사업평가위원회 대전의료원 사업계획 적정성 검토 통과('21.11.3.)
- 「공유재산 및 물품관리법」에 따른 공유재산심의 완료('21.12.)
- 행안부, 지방재정 중앙투자심사 심의 통과('22.3.)
- 대전의료원 건설공사 기본계획 수립·고시('22.4.)

□ 향후 추진계획

- 대전의료원 설립 의료·운영체계 연구 및 기획설계 용역('22. 7. ~)
- 공공건축심의, 기본·실시 설계, 착공('23 ~ '24)
- 대전의료원 본공사 진행, 대전의료원 출연기관 설립 등('24~'25)
- 대전의료원 준공 및 시범운영, 개원 사전준비('26 예정)

2. 가족안심 시립요양원 건립

- ▷ 치매국가 책임제와 연계한 시립요양시설 신축으로 공공성 확보
- ▷ 노인 인격이 존중되고 보호 받을 수 있도록 가정적인 공간으로 조성

□ 사업개요

- (위 치) 대전광역시 동구 판암동 산 33-2(시유지)
- (사업기간) 2019 ~ 2024년
- (시설규모) 부지 2,670m², 연면적 2,996.37m² / 108명 입소
- (총사업비) 156.2억 원(국비 41.3, 시비 114.9)
- (내 용) 치매전담형 시립요양시설 건립

□ 그동안 추진상황

- 2019. 1 ~ 2020. 3.월 : 건립부지 검토(4개소) *주민민원및토지주매도철회로부지선정 불발
- 2020. 3. : 건립부지 확정(판암동 시유지) / 기본계획 보고
- 2020. 6. : 지방재정투자심사 및 공유재산 관리계획 변경
- 2021. 3. : 개발제한구역관리계획 미반영 시설 사전심사(국토부)
- 2021. 3. : 도시관리계획(사회복지시설)결정 및 지형도면 고시
- 2021. 4. : 공공건축 사업계획 사전검토 및 공공건축 심의
- 2021. 5.~8. : 설계공모
- 2021. 8.~2022. 6. : 설계용역 추진

□ 향후 추진계획

- 2022. 8.~ 2022. 11. : 건설사업관리용역 발주 및 공사발주
- 2022. 12.~ 2024. 6. : 공사 착공 및 준공
- 2024. 7 ~ : 가족안심 시립요양원 운영(사회서비스원 위탁운영예정)

3. 대전추모공원 자연친화적 현대화 사업

- ▷ (One-Stop 서비스 제공) 장례→화장→안치(봉안당, 자연장지)를 한 곳에 설치
- ▷ (장례서비스 기반 적기 구축) 주민과의 갈등조정과 행정절차 이행 등에 긴 시간이 소요됨에 따라 단지조성의 골든타임 확보

□ 사업개요

- (사 업 명) 대전추모공원 자연친화적 현대화사업
- (사업기간) 2018 ~ 2045
- (사 업 비) 1,750억원(국비 272, 시비 1,478)
- (규 모) 부지면적 600,000m², 건축연면적 27,500m²

화장장	봉안당	자연장지	장례식장	부대시설
화장로 20기	30,000구	115,000m ²	빈소 10실	편의시설(10,000m ²) 등

□ 그동안 추진상황

- (계획수립) 장사종합단지 조성 기본계획 수립 / '18.3월
- (후보지 선정) 장사 수급계획 용역으로 추모공원(괴곡동) 선정 / '18.8월
- (수급계획) 장사시설 수급에 관한 중·장기계획 수립 / '19.12월
- (기본계획) 자연친화적 현대화사업 기본계획 수립 용역 / '20.3월 ~ '22.9월

□ 향후 추진계획

2023년까지	▶ 타당성 조사 및 중앙투자심사 등 행정절차 이행
2025년까지	▶ 개발제한구역(GB) 관리계획변경(국토부 승인)
2028년까지	▶ 기본 및 실시설계, 토지 등 보상
2045년까지	▶ 현대화 사업 추진

4. 공공 어린이 재활병원 건립

- ▷ 중증장애아동의 조기진단과 집중치료를 위한 권역별 재활병원 건립
- ▷ 「치료+교육+돌봄」의 새로운 공공의료서비스 제공

□ 사업개요

- (건립위치) 대전광역시 서구 관저동 567-10 (6,342㎡) / 시유지
- (사업기간) 2018년 ~ 2022년
- (건립규모) 지하2층, 지상5층 / 연면적 15,789.72㎡ / 70병상(입원50, 낮20)
- (사업비) 447억 원 / 국비 100억, 시비 247억, 후원(넥슨) 100억
* 2022년 추경예산 53억 확보 예정 / 500억 원(국 100, 시 300, 후원 100)
- (운영방식) 대전시 소유 / 충남대학교병원 위탁 운영

□ 그동안 추진상황

- 2018년 공공어린이재활병원 복지부 공모 선정('18.7)
- 공유재산관리계획 변경 승인('19.4) 및 중앙투자심사 재승인('20.6)
- 설계용역 추진('20.1~10) / 나우동인건축사사무소
- 각종 인증 병행 의제 처리 및 인허가 완료('20.6~9)
- 시공사 선정 및 착공('20.12~'21.1) / (주)정진종합건설 외 5개사
 - 2022. 5월 기준 지상 4층 골조공사 중(공정률 37%)
- 필수 및 필요 의료장비 승인('21.12) / 보건복지부
- 병원운영 위수탁협약 체결('22.5) / 충남대학교병원

□ 향후 추진계획

- (건립공사) 준공('22.11) 및 시운전 후 개원('22.12)
- (병원 운영체계 마련)
 - 조례 제정('22.7), 운영 세부계획 수립 및 운영위원회 구성('22.9)
 - 인력채용 및 의료기관 개설허가('22.9~11)

5. ‘포스트 오미크론’ 대응

- ▷ 지속가능한 효율적 방역체계로의 전환 및 시민 일상회복 지원 강화
- ▷ 신종변이 및 재유행 등 선제적 대응으로 감염취약계층 최우선 보호
- ⇒ 정부의 감염병 100일 플랜에 맞춰 촘촘한 시민안전 방역체계 완성

□ 그동안 대응 상황

- (최 초 발 생) ‘20. 2. 21. / 첫 번째 확진자 1명 발생
- (누적확진자) 514,170명 (대전 인구의 35.6%)
- (병 상 운 영) 378병상 (위중증 31, 준중증 28, 중등증 319)
 - * 선별진료소 5개소, 임시선별검사소 1개소(시청남문광장) 운영
- (재택치료 의료기관) 563개소 (호흡기클리닉14, 호흡기진료지정기관300 동네병의원249)
 - * 행정안내센터 5개소, 의료상담센터 6개소 운영

□ 중점 추진 방향 ⇒ 정부의 「코로나19 100일 플랜」에 대응

- 지속가능한 감염병 대응체계 확립
 - 의료기관 감염병 대응역량 강화 및 병상·의료인력 등 선제적 확보
 - 코로나19 예방 및 대응을 위한 대전형 매뉴얼 개발로 감염병 적극 대응
- 과학적 근거에 기반한 방역 강화
 - 빅데이터 기반, 역학조사 고도화 등을 통해 감염병 확산 차단 및 관리
 - 감염병관리지원단 활성화로 감염병 발생 시기·규모 예측 등 감시 강화
- 고위험군, 감염취약계층 집중관리로 시민피해 최소화
 - 60세 이상 4차 접종 독려, 요양시설 기동전담반 운영, 취약시설 점검 강화 등
 - 보건소 등 공공부문 인력 확보 및 의료시설 기능 보강

□ 향후 대응 계획

- (안착기에는) 일반의료체계 단계적 전환 및 일상회복 지원 준비
 - 대면진료 가능 의료기관 지속 확대(184개소), 과학적 생활방역 강화
- (재 유행시) 촘촘한 방역망 가동 및 비상 의료시스템으로 즉시 전환
 - 시·자치구·유관기관·협회와 협업을 통한 자율방역체계 즉시 가동
 - 빅데이터 기반 스마트 역학조사 시스템 운영으로 감염병 신속 차단
 - 감염병 전담병원·병상·의료인력 즉시 확보 및 재택치료 시스템 가동

6. 자살예방사업 추진

- ▷ 그동안 중점을 두어 추진했던 직접적인 서비스 외 범도시적·넛지적 접근
- ▷ **활기차고·흥미롭고·놀거리가 많은 건강한 도시 만들기를 통한 자살예방**

□ 사업개요

○ 사업방향

- 자살률이 특광역시 1위(10만명당 24.7명), 전국 4위로 높은 수준임
- ⇒ **범 도시적 접근·주위 환기를 통한 부드러운 개입으로 자살예방**
- * 원인: ①정신과적 문제(35.3%), ②경제생활(24.1%), ③육체적질병(16.1%)

○ (건강보건과)

- 조사 및 분석 등을 통한 현황·문제점·전략에 대한 계획 수립
- 공감대 형성을 통해 전 부서가 범 도시적으로 접근할 수 있도록 유도
- 교육·홍보를 통한 인식개선 및 생명존중 문화 조성

* 자살예방센터: 직접적인 자살예방 서비스 제공

○ (전부서) 활기차고 흥미로운 도시를 만들기 위한 사업 추진 및 발굴

□ 그동안 추진상황

범 사 회 적 자 살 예 방 환경 조성	<ul style="list-style-type: none"> ▶ (인식개선사업) SNS, 라디오, 일간지 등 홍보, 기념행사, 언론보도 문화 개선 ▶ (유해환경개선) 일산화탄소 중독(숙박업소), 주류라벨 광고(이제우린) 표기 변경 ▶ (사회적 지지체계 마련) 자살예방위원회·협의체 운영
맞 춤 형 자 살 예 방 서비스제공	<ul style="list-style-type: none"> ▶ (생애주기별 자살예방사업) 아동청소년, 청년, 중장년, 노인 등 ▶ (자살고위험군 지지체계 강화) 자살 유족 지원 사업 ▶ (자살 위기대응 및 사후관리) 응급실 연계, 자살사후대응 체계
자 살 예 방 정 책 기 반 강 화	<ul style="list-style-type: none"> ▶ (자살대응 역량강화) 생명사랑 협력기관(1차 의료기관·약국) 기능 강화 ▶ (인력확충 및 연구체계 마련) 실무자 협의회 운영, 생명지킴이 양성, 자살현황 분석 ▶ (국제자살예방협회 가입) 국제자살예방 정책 동향 공유

○ 대전시 코로나19 정신건강실태조사 및 청년 정신건강 조사

□ 향후계획

- 전문가 및 자살예방센터 등과의 토의를 통한 문제점 및 방향 도출
- 전직원(공사 및 출연기관 포함) 대상 정신건강 및 자살예방정책 전략 설명회 개최를 통한 공감대 형성
- 자살예방 협의체 구성 및 간담회 개최
 - 실무자 중심의 자살예방 협의체 구성을 통한 연계 사업 논의 및 공유

참고 자료

① 위원회 현황

② 유관기관·단체 현황

③ 사회복지시설 현황

④ 복지대상자 현황

⑤ 대전광역시 사회서비스원 현황

⑥ 한국효문화진흥원 현황

1

위원회 현황

소관별	위원회명	위원장	위원(명)	여성위원 (위촉위원중 비율)
계	15개		202	85(42.1%)
복지정책과 (5)	사 회 보 장 위 원 회	윤 경 아	24	9
	의 로 운 시 민 심 사 위 원 회	위원회 개최시 위촉(비상설)	—	—
	사회복지사 등 처우개선위원회	박 미 은	15	7
	대전광역시 노숙인 정책자문위원회	안 을 순	10	4
	지역사회통합돌봄민관협의체	행정부시장	29	11
노인복지과 (1)	노 인 복 지 정 책 개 발 위 원 회	행정부시장	12	5
장애인복지과 (2)	장 애 인 복 지 위 원 회	시 장	14	6
	장애인차별금지 및 인권보장위원회	임 송 은	11	5
감염병관리과 (2)	의 료 기 관 개 설 위 원 회	김 영 일	7	4
	응 급 의 료 위 원 회	보건복지국장	10	4
건강보건과 (5)	보 건 의 료 심 의 위 원 회	행정부시장	19	9
	건 강 도 시 위 원 회	행정부시장	20	8
	마약류중독자 치료보호심사위원회	한 광 수 (마약류중독자치료보호 의료기관 참다남병원장)	5	2
	정 신 건 강 심 의 (심 사) 위 원 회	보건복지국장	10	5
	자 살 예 방 위 원 회	행정부시장	16	6

2

유관기관 · 단체 현황

기관·단체명		대표자	소재지	전화번호	비고
대전광역시사회서비스원		유 미	중구 보문로 246(대흥동 대림빌딩 10층)	331-8905	
한국효문화진흥원		문용훈	중구 뿌리공원로 45	580-9000	
사회복지단체 (4)	사회복지협의회	장창수	중구 보문로 246(대흥동 대림빌딩 8층)	531-3711	
	사회복지사협회	이경희	중구 보문로 246(대흥동 대림빌딩 8층)	254-7109	
	사회복지관협회	배영길	중구 보문로 246(대흥동 대림빌딩 8층)	544-3626	
	사회복지공동모금회	정태희	서구 계룡로 314번길 9층(갈마동)	347-5171	
보훈단체 (12)	광복회대전충남연합지부	양준영	서구 문정로 68(탄방동)	483-8150	
	대한상이군경회대전지부	김진환	서구 갈마로 309(가장동 보훈회관)	581-3253	
	대한전몰군경유족회대전지부	김기범	서구 갈마로 309(가장동 보훈회관)	581-1675	
	대한전몰군경미망인회대전지부	송영자	서구 갈마로 309(가장동 보훈회관)	581-6262	
	대한무공수훈자회대전지부	배종석	서구 갈마로 309(가장동 보훈회관)	253-8270	
	특수임무유공자회대전지부	송한욱	중구 유등천동로 214(산성동)	586-8240	
	고엽제전우회대전지부	박환호	서구 갈마로 309(가장동 보훈회관)	252-6365	
	6.25 참전유공자회대전지부	양철순	중구 대종로 370(부사동)	242-0806	
	대한민국월남참전자회대전지부	정병무	중구 보문로 266(대흥동)	523-0718	
	4.19 민주혁명회대전충남지부	신종구	중구 보문산로 161번길 55 문화동 주공(아) 106/604	010-8823-8282	
	(사)대전충청5·18민주유공자회	김창근	대덕구 계족산로5번길 100, 202호(법동)	222-0518	
	대전충남재향군인회	박재운	중구 대종로 370(부사동), 향군회관 3층	252-9659	
노인회연합회		이철연	중구 테미로 26(대흥동)	252-7115	
(사)대전의료관광협회		장남식	서구 계룡로 607 (탄방동)	523-1114	
(사)대전광역시정신재활시설협회		김형석	동구 동부로 56-7 3층	274-1982	
(사)한국정신요양협회대전지회		한동우	서구 장안로 835(장안동)	585-2778	
장애인단체 (4)	대전광역시장애인단체총연합회	이상용	중구 보문로 246, 705호	625-4678	
	대전광역시지체장애인협회	정찬욱	서구 만년로68번길 45	471-0084	
	대전광역시장애인부모회	이옥주	중구 보문로 246, 704호	488-9457	
	전국장애인부모연대대전지부	최명진	동구 계족로 499, 4층	223-0420	
의약단체	대전 의사회	김영일	중구 보문로 260번길 68(대흥동)	252-9917	
	대전시치과의사회	조영진	서구 갈마로 38(갈마동)	527-6454	
	대전시한의사회	김용진	중구 보문로 94(부사동)	252-8909	
	대전시약사회	차용일	서구 계룡로 264번길 57(월평동)	628-2046	
	대전시한약사회	유희태	유성구 대학로1 유성빌딩 2층(봉명동)	483-1069	

단 체 명		대표자	소재지	전화번호	비고
의약단체 (13)	대전시간호사회	송미경	유성구 반석로 36(반석동)	535-0739	
	대전시안경사회	양승빈	유성구 도안북로 81, 202호(용계동)	253-6959	
	대한물리치료사협회대전광역시지회	김두섭	서구 문정로 22, 801호(탄방동)	489-7390	
	대한방사선협회대전광역시지회	윤석한	서구 갈마로 122(괴정동)	525-3800	
	대한임상병리사협회대전지회	송치웅	중구 목중로 29(목동)	220-8906	
	대전광역시치기공사회	김용태	중구 동서대로 1263(태평동)	254-7204	
	대전치과위생사협회대전충남지회	송은주	중구 대흥로 137(대흥동)	257-7472	
	대전충남간호조무사회	정해자	중구 계백로 1719(오류동)	525-0235	
감염병 관련 단체 (6)	(사)대한결핵협회대전세종충남지부	남상현	중구 충무로 145 (부사동)	252-5780	
	(사)한국한센복지협회대전·충남지부	김형선	대덕구 대전로 1424 (읍내동)	626-2765	
	(사)한국한센총연합회서울·충북지부 대전·충남사무소	박우택	동구 계족로 485-1	672-3079	
	(사)한국에이즈퇴치연맹대전충남지회	이현영	유성구 계백로 1449 (도마동)	527-7114	
	(사)대한에이즈예방협회대전충남지회	권영욱	유성구 진잠로140번길 5-15 402호(원내동)	254-5448	
	(사)한국방역협회대전광역시지회	구자성	서구 갈마로 103번길 3 쌍용아파트 제상가동 204호	533-7172	
위생 단체 (16)	한국외식업중앙회대전지회	김창수	서구 갈마로 95(갈마동)	488-0985	
	한국유흥업중앙회대전지회	김춘길	중구 대종로 517번길 24(선화동)	242-2600	
	한국단란주점중앙회대전지회	김춘길	중구 대종로 517번길 24(선화동)	242-2600	
	한국휴게음식업중앙회대전지회	이창언	동구 태전로 26(정동)	257-0324	
	대한제과협회대전지회	장동익	중구 문창로 69(부사동)	254-0702	
	대전세종충남연식품협동조합	김홍교	서구 문정로 9번길 37 5층(둔산동)	487-4716	
	한국떡류식품가공협회대전지회	안성호	대덕구 한남로 113번길 34(오정동)	255-5812	
	한국식용유지고추가공업협회대전지회	장길진	동구 대전로 416(가오동)	252-9674	
	한국추출가공식품업중앙회대전광역시지회	김태은	중구 유천로 10-3(유천동)	532-0916	
	한국조리사회중앙회대전광역시지회	박병식	유성구 계룡로 59번길 9 301호(봉명동)	528-7070	
	대한영양사회대전·충남·세종지부	곽희연	중구 대종로 471(대흥동)	252-4346	
	한국목욕업중앙회대전광역시지회	정윤영	중구 오류로 64(오류동)	522-3076	
	대한미용사회대전광역시협의회	김수현	유성구 노은동로75번길 52 2층(노은동)	822-7282	
	한국건물위생관리협회대전충남지회	이정호	서구 변동중로 61-1	533-3360	
	한국세탁업중앙회대전광역시지회	양영준	유성구 진잠로 106번길5-6(원내동)	624-2362	
	한국피부미용사회대전광역시지회	이수옥	유성구 원신흥남로42번길19-31	472-7997	

3

사회복지시설 현황(보건복지국 소관)

(2022. 5. 31. 단위 : 개소)

구 분	계	노숙인	자활지원센터	사회복지관	노 인	장애인	정신요양	정신재활
계	746	9	6	21	490	186	4	30
생활시설	264	5	0	0	152	79	4	24
동구	57	3	0	0	33	19	1	1
중구	52	1	0	0	34	14	0	3
서구	79	0	0	0	45	24	1	9
유성구	40	0	0	0	22	9	2	7
대덕구	36	1	0	0	18	13	0	4
이용시설	482	4	6	21	338	107	0	6
동구	96	4	1	5	62	23	0	1
중구	106	0	2	4	81	16	0	3
서구	119	0	1	6	85	26	0	1
유성구	76	0	1	2	53	20	0	0
대덕구	85	0	1	4	57	22	0	1

※ 기타시설 : 경로당 835 / 노인교실 14 / 노인보호전문기관 1 / 푸드뱅크 12 / 푸드마켓 9

4

복지대상자 현황

(2022. 5. 31. 기준)

구 분		계		동구		중구		서구		유성구		대덕구	
		세대	명	세대	명	세대	명	세대	명	세대	명	세대	명
저소득층	기초수급자	52,977	73,866	12,907	17,464	10,511	14,215	14,294	20,317	6,852	9,905	8,413	11,965
	차상위계층	20,813	31,984	4,427	6,811	4,407	6,373	5,258	8,503	3,559	5,246	3,162	5,051
노인	인 구		226,076		44,790		47,880		65,807		37,248		30,351
	기초연금대상	116,216	148,196	26,346	33,579	25,633	32,977	31,483	40,228	15,422	19,227	17,332	22,185
	독 거 노 인	63,511	63,511	15,898	15,898	14,046	14,046	16,461	16,461	8,580	8,580	8,526	8,526
장 애 인			71,943		14,443		13,890		20,658		12,136		10,816

5

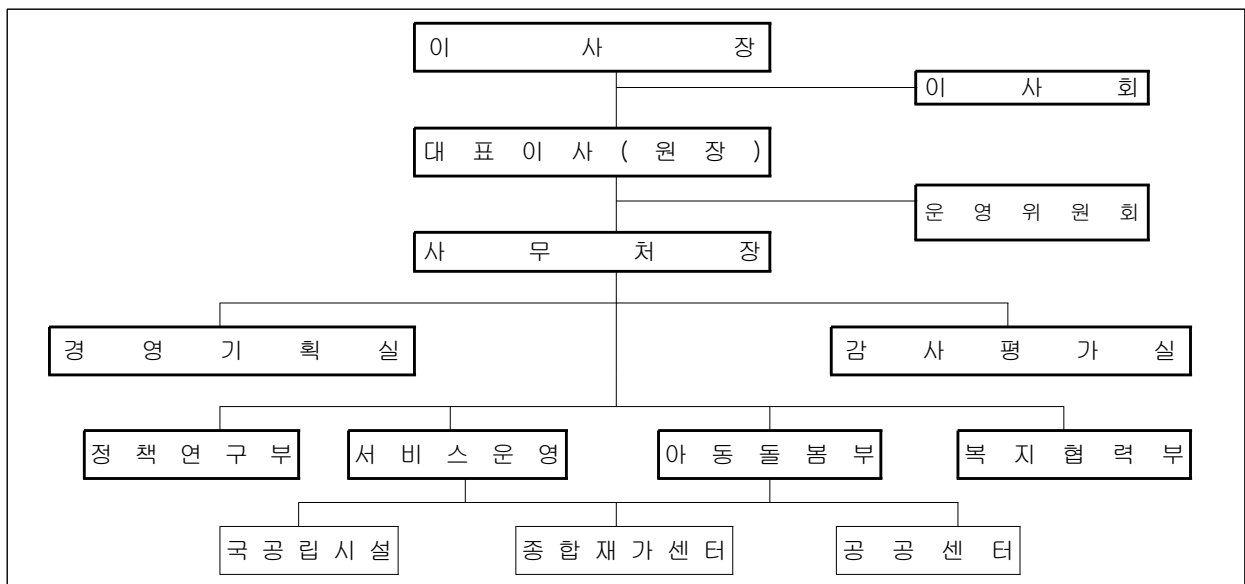
대전광역시 사회서비스원 현황

□ 기본현황

- 설립근거 : 「대전광역시 사회서비스원 설립 및 운영 조례」
- 설립일자 : 2020. 11. 30. * 대전복지재단 전환·설립
- 대표이사 : 유 미 / 임원 15명(이사장, 선임이사 12명, 감사 2)

□ 조직 및 인력

- 조 직 : 1처 2실 4부 * 파견공무원 2명 별도(감사평가실)
- 인 력 : 정원 617명 / 현원 561명(본부 49명, 소속시설 등 512명)



* 소속시설 : 20개소 / 국·공립시설 12(어린이집 7, 다함께돌봄센터 5), 종합재가센터 2, 공공센터 6 ('21. 5월말 기준)

□ 주요사업

- 국·공립시설(공공센터 포함) 위·수탁을 통한 사회서비스 직접 제공
- 종합재가센터 직접 설치 및 운영으로 재가서비스 통합 제공
- 민관 사회서비스 제공기관의 서비스 품질 향상 지원
- 사회복지 정책연구, 민관협력 및 통합돌봄을 통한 사회서비스 전달체계 구축 등

□ 2022년 예산 및 기본재산 현황

- 2022년 예산 : 일반회계^(2추) 23,924백만원, 소속시설회계 14,190백만원
 - － (일반회계) 본부운영·사업 6,479, 수탁사업 16,349, 자본적 지출(자산취득) 41, 영업외비용(전년도 수탁사업 잔액 반납) 875, 예비비 180 * '22.출연금 61억
 - － (시설회계) 국공립어린이집(7개소) 5,561, 육아종합지원센터 5,995, 종합재가 2,083, 다함께돌봄센터(5개소) 551
- 기본재산 : 12,087백만원
 - － 일반기금 5,532백만원, 사회복지기금(자활, 노인복지, 장애인복지) 6,555백만원

□ 기본현황

- 소재지 : 대전 중구 뿌리공원로 45
- 법인형태 : 재단법인
- 대표이사 : 문용훈
- 임원구성 : 이사장, 이사(10명), 감사(2명)
- 설립일 : 2017. 3. 22.
- 조직 : 1처 3부 1단

조직체계도	인력현황	정원	현원
<pre> graph TD IS[이사장] --- G[감사] IS --- W[원장] IS --- ISH[이사회] W --- UW[운영위원회] W --- SC[사무처장] SC --- JGH[경영기획부] SC --- EHB[교육홍보부] SC --- OZB[운영지원부] SC --- HMR[효문화연구단] </pre>	계	28명	26명
	원장	1명	1명
	1급(사무처장)	1명	1명
	2급(부장)	2명	2명
	3급(차장)	5명	5명
	4급(과장)·5급(대리)	12명	11명
	공무직	7명	6명

□ 주요사업

- 효문화 진흥을 위한 연구 조사
- 효문화 진흥에 관한 통합정보 기반구축 및 정보제공
- 효문화 진흥을 위한 교육 활동
- 효문화 프로그램에 관한 개발 및 평가와 지원
- 효문화 진흥과 관련된 단체에 대한 지원
- 중앙기관과 지방자치단체의 효문화 진흥 관련 위탁사업
- 그 밖에 보건복지부령으로 정하는 효문화 진흥과 관련된 업무

□ 2022년 예산 : 3,547백만원

- 출연금 : 2,959백만원(인건비 1,651백만원, 경비 800백만원, 사업비 508백만원)
- 자본적 수입 : 352백만원(순세계잉여금, 이월금)
- 이자수익 : 4백만원(예금이자수익)
- 기타수익 : 232백만원(대행사업수익, 보조금수익, 시설사용료수익, 상품판매수익 등)

□ 기본재산 : 701백만원

2. 청년가족국

I. 일반현황

II. 주요업무 추진상황 및 향후 계획

III. 주요 당면·현안 사항

**참
고
자
료**

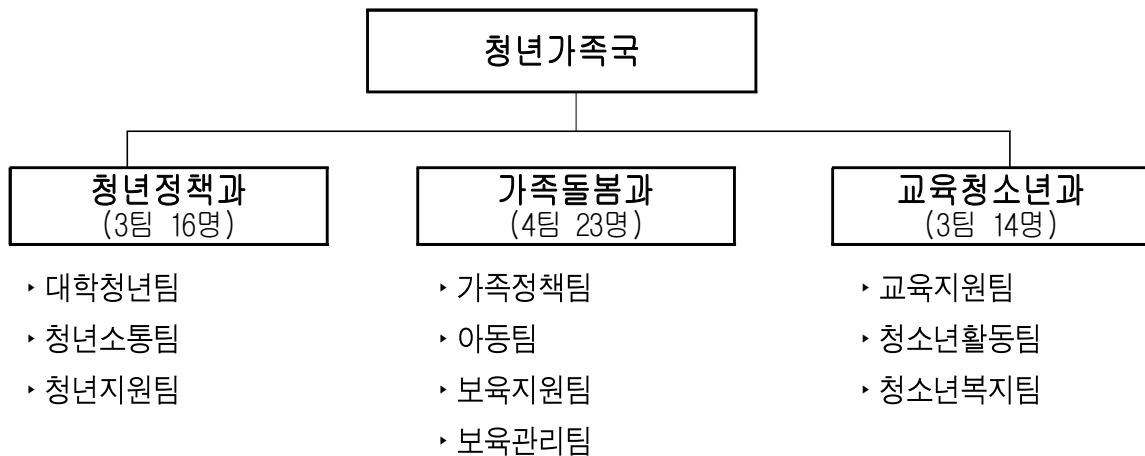
1. 청년가족국 소관 위원회 현황
2. 대전평생교육진흥원 현황
3. 대전인재육성장학재단 현황

I . 일 반 현 황

① 주요 기능

- (청년의 주도적 사회참여 활성화 및 자립 기반 조성·지원)
 - 청년정책 기획, 청년지원 시책 발굴 및 추진, 청년활동 지원사업, 지역대학 협력
- (촘촘한 돌봄정책으로 영유아·아동·가족복지 증진)
 - 건강가정 육성 및 돌봄업무, 취약가족 지원, 아동복지사업, 출산장려 및 양육지원
- (보편적인 교육지원 및 청소년의 바른 성장 지원)
 - 무상급식·교육·교복 등 지원, 진로교육, 평생교육 진흥, 청소년 활동 및 보호 지원

② 조직 및 인력 : 3과 10팀 (정원 53명)



③ 2022년 예산현황 : 총 1,042,196백만원(시 전체예산의 19.05%)

(단위 : 백만원)

구 분		계	청년정책과	가족돌봄과	교육청소년과
세 출		1,042,196	20,966	618,868	402,362
세 입		369,271	2,882	362,308	4,081
비 율	局(세출)	100%	2.0%	59.4%	38.6%
	市(세출)	19.05%	0.38%	11.31%	7.35%

※ 기금현황: 1종 22.79억원 / 청소년육성기금 22.79억원(교육청소년과)

Ⅱ. 주요업무 추진상황 및 향후 계획

1. 맞춤형 청년정책으로 청년 친화도시 구현

2. 안전하고 질 높은 양육친화 환경조성

3. 청소년부터 성인까지 촘촘한 교육안전망 구축

총 관

□ 청년가족국에서는

- 청년 맞춤형 지원을 통한 자립기반 강화 및 지역정착 유도
 - 지역특성에 맞는 청년정책 발굴·지원, 지역-대학 연계협력으로 지역인재 육성
- 양육하기 좋은 돌봄환경 구축으로 아동의 건강한 성장 지원
 - 촘촘한 돌봄체계 구축 및 가족 지원, 아동복지 서비스 확대, 안심보육 환경 조성
- 촘촘한 교육환경 조성 및 활동 지원으로 건전한 청소년 육성
 - 공평한 교육환경 조성, 우수인재 육성, 청소년 공간 확충 및 안전망 구축

□ 상반기 주요 성과로는

- 청년 역량강화를 위한 다양한 청년정책 시행과 자립 지원사업 추진
 - 청년정책 시행계획 수립, 청년내일센터 운영, 시-대학 간 워킹그룹 운영
 - 청년공간 운영, 대청넷 5기 발족, 커뮤니티 활성화 지원, 대전청년하우스 운영
 - 미취업자 구직활동 및 청년 주거비용 지원, 근로청년 목돈마련 지원 등
- 가족 맞춤 지원사업 및 건강한 아동 성장을 위한 돌봄사업 추진
 - 거점온돌방 조성 확대(15개소), 다함께돌봄센터 추가 설치(3개소)
 - 아동 급식비 단가 인상 및 아동수당 지급연령 확대, 아동학대 보호시설 증설
 - 대전형 양육기본수당·첫만남이용권·영아수당 지급, 공공어린이집 확충
- 교육복지·평생교육 안정적 실현 및 건전한 청소년 육성 강화
 - 학부모 진학아카데미 운영 등 진로진학 지원 강화, 대전시립중고교 안정적 운영
 - 청소년이 주도한 청소년의 달 기념행사 추진(1만여명), 수련시설 쥘라인 설치(300m)
 - '22년 청소년자립지원관 국비지원기관 선정, 청소년복지시설 진단키트 지원(1,331명)

□ 하반기에는

- 청년정책 통합지원체계 구축 및 자립 지원사업 지속 추진
 - 청년정책 온라인 플랫폼 구축, 대전청년주간 행사, 청년희망통장 지원사업 등
- 가족유형별 맞춤 지원 및 아동 복지를 위한 다양한 사업 추진
 - 다문화 화합한마당, 아동복지시설 추가 설치, 국공립어린이집 확충 등
- 청소년이 참여하고 주도하는 정책과 청소년 보호사업 추진
 - 진로·진학 박람회, 청소년 정책제안대회, 청소년근로보호지원단 운영 등

1. 맞춤형 청년정책으로 청년 친화도시 구현

- ▷ 청년 맞춤형 지원을 통한 자립 기반 강화 및 지역 정착 유도
- ▷ 지역과 대학 간 연계 협력을 통한 지역인재 육성 및 지역발전 도모

1 다양한 청년정책 시행으로 도시 활력 제고 및 지역인재 육성

- (청년정책 시행계획 수립) 청년정책의 체계적인 지원체계 마련
 - 정부정책에 맞춰 지역특성에 맞는 청년정책 추진으로 청년의 삶의 질 향상
 - 일자리, 주거, 교육, 복지·문화, 참여·권리 분야 전반의 73개 사업(937억원)
- (대전청년내일센터 내실 운영) 청년 참여 주도의 맞춤형 정책 추진
 - 중간지원조직으로서 청년정책 지원 컨트롤타워 역할 본격 수행
 - 청년소통공간 및 청년정책 온라인 플랫폼 운영, 다양한 청년사업 추진 및 정책 발굴
- (청년정책 온라인 플랫폼 구축) 청년 맞춤형 서비스를 위한 홈페이지 구축
 - 다양한 청년정책 통합 정보제공 및 온라인 사업신청·접수 가능한 원스톱 서비스
- (시-대학 간 상생협력 강화) 지역인재 양성 및 동반성장 기반 조성
 - 지역인재 유출 등 지역 위기 공동대응 위한 워킹그룹 운영(4개분과 / 격월)
 - 지방대학 육성 및 대학협력 공모사업 추진(4개교, '22년 2.7억원)

향후 계획

- 청년사업 발굴·예산편성(하반기), 청년정책 온라인 플랫폼 구축 완료(8월)
- 시·대학 워킹그룹 운영(격월), 대전권대학발전협의회(11월)
- 정부의 지방대학 육성 권한 지자체 이양계획에 따른 조직, 협업체계, 사업 등 대응 강화방안 마련(하반기)

2 청년활동 지원과 역량강화로 지역사회인으로 성장유도

- (청년마을 시범 조성) 청년과 지역이 상생하는 지역살이 플랫폼 구축
 - 2개소 조성, 청년들의 재충전·재도전·자립지원 프로그램(리모델링+운영 지원)
- (청년공간 활성화) 청년 맞춤형 프로그램과 자유로운 활동공간 제공
 - 청춘공간 운영(3개소), 취·창업 역량강화 및 취미·소통 프로그램 등
 - 청춘터전 지정 운영(7개소), 민간시설 활용으로 지역과 청년 연계 활동지원
 - 자치구 청년공간 등 지원 / 프로그램 운영(3개소) 및 매니저 지원(4개소, 11명)

- (청년 역량 강화) 청년주도 시정참여 활동지원과 청년네트워크 활성화 증진
 - 청년의 주도적 참여를 통한 청년 중심의 대전 청년주간 행사 추진
 - 대청넷 5기 발족('22.3. / 164명), 정책의제 발굴 및 시정 참여
 - 커뮤니티 활성화 지원(45팀 / 모이자 20팀, 말하자 15팀, 나누자 10팀)
 - 청년공동체 발굴(7팀), 주민과 함께하는 활동 지원으로 지역 활성화 도모
- (대전청년하우스 운영) 청년근로자 주거안정 도모와 지역사회 정착유도
 - 모바일 입주자 전용앱 운영으로 입주생활 편의 제공(213명 입주 / 입주율 94.2%)
 - 입주자치위원회 구성(9명), 입주민 불편사항 및 건의사항 등 청취

**향후
계획**

- 대전 청년마을 조성 시범사업 대상지(2개소) 선정 및 조성 추진(6월~)
- 대전청년주간 행사(9월), 대전청년의회 개최(10월)

③ 생애주기별 청년 맞춤형 지원사업 내실화로 지역정착 도모

- (구직활동 지원) 구직활동과 청년 고용기업 지원으로 고용 유발
 - 청년내일희망카드(미취업자 구직활동비) 지원(최대 300만원 / 1,000명)
 - 구직청년 면접용 정장 무료 대여(800명 / 대여업체 3개소)
 - 청년 고용기업(소규모 사회적경제 기업) 인건비 지원(22명, 12개사)
- (취·창업자 지원) 초기창업자 생존율 제고와 근로청년 목돈마련 지원
 - 청년창업지원카드(최대 300만원 / 창업 3년 이내 연매출 3억원 이하 대상 290명)
 - 청년희망통장(매월 15만원 3년 저축 시 두배 적립 / 근로청년 1,000명)
- (주거 지원) 청년의 주거비용 부담완화로 지역 정착 유도
 - 주택임차보증금 이차지원 / 만19세~39세 청년·청년부부 등(250명)
 - 국토부 청년월세 한시 특별 지원(2,250명), 대전청년 월세 지원(500명)

**향후
계획**

- 청년희망통장 지원사업 추진(7월), 대전청년 월세지원사업 추진(8월)
- (국토교통부) 청년월세 한시지원사업 추진(8월)
- 대학생 학자금 대출이자 및 신용회복 지원(11월)

2. 안전하고 질 높은 양육친화 환경조성

- ▷ 지역사회가 함께하는 돌봄 문화조성 및 건강한 가족관계 형성
- ▷ 아동의 인권존중과 건강한 성장 지원 및 부모의 양육부담 완화

1 촘촘한 돌봄체계 구축 및 다양한 가족 맞춤 지원

- (돌봄 공동체 지원) 지역 구성원과 자원을 활용한 다양한 수요 반영
 - 거점온돌방 조성 확대(15개소), 다함께돌봄센터 추가 설치(3개소)
 - 소규모 돌봄공동체 지원(30개소), 돌봄활동가 양성·파견(95명, 2,727회)
- (취약위기 가족 지원) 한부모·다문화가족, 1인가구 등 맞춤 지원
 - 저소득 한부모가족 자녀양육비·교육비, 생활보조금 등 지원(월 4,912명)
 - 다문화가족 방문교육 등 지원(722명), 북한이탈주민 지역적응 지원(414회, 484명)
 - 1인가구 심리정서돌봄서비스 및 사회적관계망 형성 지원(56회, 132명)
- (건강한 가족문화 환경조성) 소통하고 존중하는 가족관계 형성 지원
 - 아이와 함께하는 우리가족 요리대회 개최(40가족, 180명 참여)
 - 유대강화 프로그램 운영(774회, 1,884명), 자치구 가족센터 건립 지원(동구, 서구)

향후 계획

- 다문화 화합한마당(9월), 북한이탈주민 지역협의회 개최(11월)
- 대전형 아이돌봄 온돌네트워크 구축 성과보고회(12월)

2 아동 권리 존중과 건강한 성장을 위한 다양한 지원 확대

- (아동복지 서비스 확대) 안정적 보호서비스와 아동복지시설 지원 강화
 - 아동 급식비 단가 인상(8천원) 및 카드시스템 개선, 아동수당 지급 연령 확대(만8세 미만)
 - 아동시설 기능보강 지원 및 소규모 아동시설 종사자 처우 개선(호봉제 시행, 415명)
- (요보호아동 자립 지원) 내실있는 자립과 정착을 위한 기반 조성
 - 보호종료아동 자립수당 및 자립정착금 지원(360명, 672백만원)
 - 아동자립지원전담기관 운영 및 전담인력 인건비 지원(4명, 75백만원)
 - 저소득층아동 자산형성을 위한 디딤씨앗통장 사업 운영(2,921명, 223백만원)

- (아동학대 예방 및 대응체계 강화) 아동학대 대응 공적체계 확립
 - 아동학대 일시보호시설(1개소)·쉼터(2개소), 아동보호전문기관(1개소) 증설 추진
 - 아동학대조사 녹취록 작성 장비 지원(5대), 아동학대 전담의료기관 지정(10개소)
 - 아동보호전문기관 심층 사례관리 강화 : 심리지원·방문형 가정회복 프로그램 시범 운영
 - 아동학대 예방 홍보 : 동영상·카드뉴스 제작(2회), 전광판(15개소), SNS 등 집중

**향후
계획**

- 결식우려아동급식 카드시스템 개선 모니터링 및 위생 점검(7~9월)
- 아동복지시설 기능 보강(4개소) 추진(7~12월)
- 아동보호전문기관(유성구) 및 학대피해아동쉼터(동구) 추가 설치(9~11월)

③ 아이와 부모, 모두가 행복한 안심보육 환경 조성

- (양육부담 경감 지원) 경제적 부담 완화 및 양육 친화적 환경 조성
 - 대전형 양육기본수당(출생~36개월 영유아, 월 30만원, 343억원)
 - 첫만남이용권(출생 시 200만원, 44억원), 영아수당(만 0~1세 가정양육 시 월 30만원)
- (보육의 공공성 강화) 공보육 인프라 확충 및 안정적인 운영 지원
 - 국공립어린이집 확충(15개소), 공공형어린이집 지정(125개소), 0세전용어린이집 운영(40개소)
 - 누리과정 차액보육료, 무상급식(1인 추가 300~600원) 및 취사인력인건비(최대 90만원) 지원
 - 어린이집 투명성 제고를 위한 어린이집운영관리(회계)시스템 이용률 강화
- (보육교직원 전문성 강화) 역량강화를 통한 어린이집 서비스 향상
 - 보육교직원 정서지원·역량강화교육, 어린이집 노무법률 컨설팅 지원
 - 우리아이 소통·공감 부모참여, 주제별 교육 등 부모 양육역량 제고
- (보육교사 처우개선 지원) 보육교사 사기양양으로 보육서비스 질 제고
 - 어린이집 대체조리원 파견(60개소), 장애아 돌봄 인력 지원(76명)
 - 보육교사 마음건강지원 수당(10만원), 근무환경개선비(26만원) 지원

**향후
계획**

- 시립어린이집(뿌리와새싹) 변경위탁 운영(7월, 대전사회서비스원)
- 국공립어린이집 확충(5개소), 공공형어린이집 신규지정(10개소, 9월)
- 아이사랑 가족사랑 축제 및 예비부모 강좌(9월), 대전광역시 보육인대회(10월)

3. 청소년부터 성인까지 촘촘한 교육안전망 구축

- ▷ 차별없는 교육환경 조성으로 교육의 공공성 및 보편적 교육복지 강화
- ▷ 청소년들의 자발적 참여를 통한 주도적인 배움 및 정책제언 기회 제공

① 보편적 교육복지의 안정적 실현 및 풍요로운 평생교육 활성화

- (공평한 교육환경 조성) 학교급식, 교복지원, 무상교육 등 교육지원사업 추진
 - 급식단가(초 3,500, 중 4,300, 고 4,600) 인상으로 질 높은 학교급식 제공
 - 중·고등학생 교복지원(149교, 27,292명) 및 고교 학비 지원(63교, 37,503명)
 - 교육환경 개선을 위한 초등생 생존수영, 배움터지킴이 등 교육협력사업 추진
- (우수 인재 발굴·육성) 진로진학 프로그램 확대 및 지역 미래인재 육성
 - 지역 특성에 맞는 청소년 직업체험 및 진로탐색 프로그램 운영 지원
 - 중·고생 대상 학부모 진학아카데미, 대학입시 및 진로·진학 설명회 지원
 - 초·중·고·대학생 대상 재능장학금 등 취약계층 장학생 선발 및 지원
- (평생교육 활성화) 시민이 참여하고 주도하는 평생교육 및 평생학습 실현
 - 어디서나 누릴 수 있는 평생교육 플랫폼 「대전온on배움」 운영
 - 대전시민대학, 성인 문해교육(10개소), 배달강좌 등 평생학습 프로그램 운영
 - 마을시민대학 조성(7개소), 학습공동체 활성화사업(22개소) 등 지역 밀착형 평생학습 기회 제공을 위한 생활권 중심 평생교육 추진
 - 학력인정 대전시립중고등학교의 안정적 운영으로 배움을 통한 삶의 질 향상

향후 계획

- 대학입시 및 진로·진학설명회(7월)
- 교육협력사업 협의·조정을 위한 교육행정협의회 개최(10월)
- 지역 우수인재 장학사업 장학생 선발(613명, 539백만원)

② 건전한 청소년육성 및 청소년 정책참여 강화

- (더 편리한 청소년 수련시설 운영) 다양한 프로그램 운영 및 시설 개선
 - 청소년 수련시설 기능보강(4개소)을 통한 안전하고 쾌적한 활동지원
 - 청소년 돌봄공백 해소를 위한 방과후아카데미 운영(8개소)
 - 청소년의 미래 진로·직업 선택을 지원하는 직업체험관 운영(15개소)

- (청소년 참여·제안 정책서비스 강화) 청소년 정책참여 및 권익증진
 - 2022년 청소년정책 시행계획 수립(113개 사업), 관련 기관·단체 배포
 - 청소년 참여위원회(6개소) 및 수련시설 운영위원회(11개소) 운영
 - 청소년 어울림마당(5개소)·동아리활동(123개) 등 청소년 참여 및 주도성 강화
- (자유로운 청소년 공간 확충) 청소년의 주도적 삶과 적극적 소통에 기여
 - 청소년 육성기금 활용을 위한 「대전광역시 청소년 기본 조례」 개정
 - 자치구 및 학교 등 시설 설치 소요 파악 후 유휴공간 활용

**향후
계획**

- 청소년 정책제안대회 개최(8월), 청소년 육성기금 운용계획 수립(8월)
- 청소년 육성위원회 개최(9월), 청소년지도자의 날 행사(10월)

③ 청소년 안전망 구축으로 건강한 성장 지원

- (청소년통합지원체계 운영) 지역 청소년 자원 연계로 통합 서비스 제공
 - 청소년복지심의위원회(연2회), 실무위원회(연4회) 개최로 기관 간 협력 촉진
 - 청소년상담, 위기청소년 발굴, 찾아가는 1:1 상담 지원, 맞춤형 지원 등 제공
- (위기청소년 보호 및 자립 지원) 건강한 사회구성원으로서의 성장 지원
 - 가정밖청소년 보호 위한 청소년쉼터(6개소), 회복지원시설(2개소) 운영
 - 쉼터 퇴소 청소년 대상, 주거 및 취업 서비스 제공으로 안정적 자립 지원
 - * 청소년자립지원관 국비 지원기관 1개소 선정('22.5./여가부)
 - 위기청소년 특별지원 대상 확대(만9세~18세 → 만9세~24세)
- (청소년의 건강한 성장 지원) 맞춤형 복지 지원 및 근로권익 보호
 - 학교밖청소년의 자기계발 및 자립을 위한 꿈키움수당 지원(525백만원)
 - 청소년 근로권익 상담 및 부당처우 구제, 찾아가는 인권교육 추진('22.7.~)

**향후
계획**

- 청소년근로보호지원단 운영(7월), 대전시 꿈드림연합축제 개최(9월)
- 학교밖청소년지원센터 검정고시일 연합 아웃리치(6월, 8월)
- 청소년쉼터 연합 대학수능일 아웃리치(11월), 가출예방 캠페인(12월)

Ⅲ. 주요 당면·현안 사항

1. 대전 청년정책 온라인 플랫폼 구축

2. 대전 청년마을 시범 조성

3. 희망디딤돌 대전센터 건립 유치

4. 자립준비 청소년 지원체계 마련

1. 대전 청년정책 온라인 플랫폼 구축

- ▷ 시에서 추진 중인 일자리, 주거, 복지, 문화 등 다양한 분야의 청년정책을 쉽게 접근할 수 있도록 청년정책 통합 홈페이지 구축 운영

□ 사업개요

- (사업명) 대전 청년정책 온라인 플랫폼 구축
- (사업기간) 2022. 1.~9.
- (사업예산) 3억 원
- (사업내용) 청년 관련 통합 홈페이지 구축(일자리, 주거, 복지, 문화 등)
 - 신청·접수·선정 등의 모든 과정을 한번에 처리할 수 있는 원스톱시스템 구축
 - 모바일서비스 구축을 통한 청년들의 사·공간적 제약 완화
 - SNS 연계를 통한 청년정책 홍보 강화
 - 실시간 정책 순위 제공, 맞춤형 알람 서비스 등을 통한 청년들의 편의성 증대
- (계약방법) 제한경쟁입찰(협상에 의한 계약)

□ 그동안 추진상황

- 대전 청년정책 온라인 플랫폼 구축계획 수립('21.8.)
- 정보화사업 보안성 검토, 계약방법 검토, 일상감사('21.9.~12.)
- 청년정책 사업 통합 안내 자료 파악(2회)('21.9. / '22.4.)
- 청년정책 온라인 플랫폼 구축 계약 의뢰, 용역 제안서 평가위원회 개최('22.1.~2.)
- 청년정책 온라인 플랫폼 구축 업체 선정 및 플랫폼 구축 추진('22.2.~)
- 청년정책 온라인 플랫폼 구축 용역 중간보고('22.6.)

□ 향후 추진계획

- 청년정책 온라인 플랫폼 시범 운영('22.7.~8.)
- 대전 청년정책 온라인 플랫폼 구축 완료('22.8.)
- 대전 청년정책 온라인 플랫폼 운영('22.9.~)

2. 대전 청년마을 시범 조성

-
- ▷ 청년들을 위한 재충전·재도전·자립 지원 프로그램을 통해 청년들이 지역에 머물고 새로운 시도를 할 수 있는 지역살이 지원 플랫폼 구축
-

□ 사업개요

- (사업기간) 2022. 6.~
- (사업규모) 2개소 조성 / * 추진방법 : 자치구 공모
- (지원금액) 대상지역별 2.5억원 / 1차년도 ‘성과우수’ 시 2년간 1억원 추가 지원
 - 1개소당 최대 지원금액 : (1차년) 2.5억, (2차년) 1억, (3차년) 1억
 - 2·3차년도 지원시 자치구 재정부담비율(20%) : 1억 2,500만원 / 시(1억)+구(2,500만원)
- (대 상 지) 생활권역의 마을이나 지역내 건축물(5년이상 장기사용 가능)
- (사업내용) 청년들의 재충전·재도전·자립지원 프로그램 / 리모델링 + 운영 지원
- (추진방법) 민·관협력 지원체계 구축, 컨설팅 지원, 자치구+청년단체 공모

□ 그동안 추진상황

- 대전 청년마을 조성 연구용역 추진 및 세부 추진계획 수립(‘21.1.~12.)
- 대전 청년마을 조성 변경 검토(1개소 5억→2개소 5억)(‘22.4.)
 - 대전 청년마을 조성사업 추진 관련 간담회(5회) 추진 의견수렴
- 대전 청년마을 조성사업 공모 추진 및 사업설명회 개최(‘22.4.)
- 대전 청년마을 조성사업 서류 및 현장, 발표심사(‘22.5.~6.)
- 대전 청년마을 조성 대상지(자치구 / 2개소) 선정(‘22.6.)

□ 향후 추진계획

- 대전 청년마을 조성사업 추진(자치구+청년단체)(~‘22.12.)
- 민·관협력 지원체계 구축, 컨설팅 지원 및 지도점검(~‘22.12.)

3. 희망디딤돌 대전센터 건립 유치

- ▷ 아동복지시설·가정위탁 보호아동의 보호종료 후 사회진출 및 자립 실현 지원을 위한 주거·생활·사회서비스 통합지원 시설 건립

□ 사업개요

- (사업내용) 희망디딤돌 지역센터 지정(삼성에서 설치비·초기 운영비 지원) 후 해당 지자체 기부채납 진행/ '22. 하반기 1개소 지정 예정
* 삼성희망디딤돌 사업은 삼성의 기부금으로 사회복지공동모금회에서 운영 지원
- (사업위치) 중구 대흥동 일원*
* 교통편이, 저렴한 지역상권, 청춘나들목(청년공간) 인접 등 청년공간조성에 적합
- (설치방식) 매입/ 주상복합건물 중 일부
- (사업규모) 25개실/ 생활실14, 체험실6, 상담실2, 사무실1, 회의실1, 공동생활공간1
- (사업비) 50억/ 설치 및 초기 운영비(전액 기부금)
- (지원대상) 시설(양육, 아동그룹홈) 및 가정위탁 보호종료 예정 아동 및 보호종료 5년 이내의 아동
- (지원내용) 1인실 원룸형태의 개별 주거공간 제공, 자립체험, 자립준비 교육
- (운영현황) 전국 11개 시도 희망디딤돌센터 운영 중
* 미운영 시도(6개) : 서울, 인천, 대전, 울산, 강원, 세종

□ 향후 추진계획

- (2022년) 센터건립 유치 및 수요자 중심 공간 구축, 사업수행기관 선정
- (2023년) 센터 개소 및 지역사회 관계기관·시설 네트워크 구축
- (2024년) 취업상담사례관리 통합서비스 확대, 모델화 및 사례전파
- (2025년 이후) 기부채납 이후 대전시에서 사업수행기관에 인건비·운영비 등 사업예산 지원

□ 기대 효과

- 보호종료아동의 실질적 자립지원을 위한 맞춤형 교육 및 프로그램 제공
- 희망디딤돌 대전센터 설치를 통한 요보호아동 지원에 대한 지역적 위상 제고

4. 자립준비 청소년 지원체계 마련

- ▷ 자립 준비 청소년의 근로현장 문제 해결 및 주거·취업 등 자립생활 서비스 통합 지원으로 안정된 사회 진입 및 건강한 성장 도모

□ 사업개요

- (청소년 근로권익 보호) 근로청소년의 부당처우 해결 및 근로권익 제고
 - 부당처우 상담 및 지원, 찾아가는 노동인권 교육, 행복일터 발굴 등
 - 청소년근로보호지원단 설치('22. 7.), 전문상담인력 배치(1명)
- (쉼터 퇴소 청소년 자립 지원) 주거·취업·학업 등 자립생활 준비 지원
 - (기존) 위기 청소년 생활보호 지원 → (확대) 시설 퇴소 청소년 자립* 지원
 - * 주거지원, 독립생활 코칭, 취업, 학업 등 자립정보 제공, 사례관리
 - 2022년 청소년자립지원관 신규 국비지원기관 1개소 선정 / '22. 5.

□ 그동안 추진상황

청소년 근로권익 보호	○ 사업 수행기관 선정(청소년상담복지센터) / '22. 5. 9.
	○ 청소년근로보호지원단* 운영 계획 수립 / '22. 5. 11. * 청소년상담복지센터 내 지원단 설치(인력 2명)
쉼터 퇴소 청소년 자립 지원	○ 청소년자립지원관 신규 국비지원 선정계획(3개소) 통보 / '21. 12.
	○ 시 추천심사위원회 개최 및 여가부 순위 추천 / '22. 2.
	○ 여성가족부 국비지원기관 선정 / '22. 5. * 나눔청소년자립지원관 선정

□ 향후 추진계획

- 청소년근로보호지원단 개소 및 운영 / '22. 7.~
 - 조직 구성 : 단장 1명, 전문상담원 1명(신규 채용)
- 청소년자립지원관 운영 및 자립 준비 생활 지원 / '22. 7.~

참고 자료

① 청년가족국 소관 위원회 현황

② 대전평생교육진흥원 현황

③ 대전인재육성장학재단 현황

1

청년가족국 소관 위원회 현황

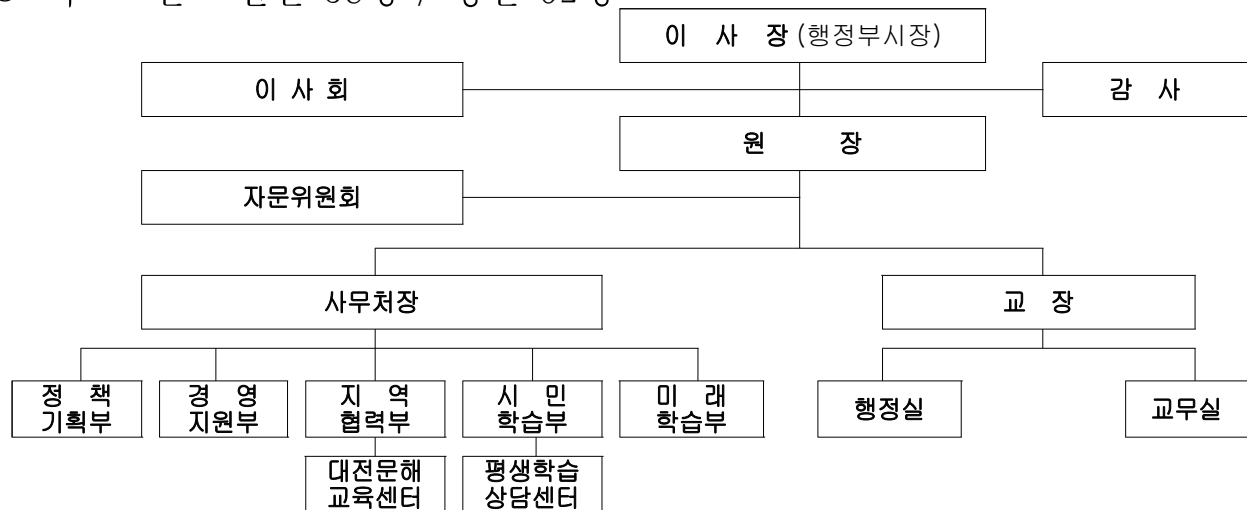
소관 부서	위 원 회 명	위원장	위원수 (위촉직)	주 요 기 능	설치 근거
청년정책과	지방대학 및 지역균형인재육성지원협의회	· 시장 · 이광섭 (공동의장)	21명 (20명)	지방대학 및 지역균형인재육성지원 시행계획 수립·시행 등 협의·조정	대전광역시 지방대학 및 지역균형인재육성협의회 조례 제2조
청년정책과	대학협력위원회	임현섭	11명 (10명)	대학협력 추진계획 및 발굴사업 선정, 대학사업 지원 등	대전광역시 지역사회 및 교육발전을 위한 대학과의 협력 조례 제6조
청년정책과	청년정책조정위원회	· 시장 · 우수정 (공동위원장)	30명 (24명)	청년정책 연도별 시행계획 수립·변경 및 추진실적 평가, 청년내일센터 운영 등 심의의결	대전광역시 청년 기본 조례 제9조
청년정책과	대학생 학자금 이자지원 심의위원회	청년 가족국장	9명 (8명)	대학생 학자금 이자지원 대상 및 범위 등 심의	대전광역시 대학생학자금 이자지원조례 제6조
가족돌봄과	아이돌봄협의회	행정 부시장	11명 (9명)	아이돌봄 서비스 제공 및 상호 협력에 관한 사항 자문	아이돌봄 지원조례 제8조
가족돌봄과	다문화가족지원협의회	이경희	15명 (14명)	다문화가족정책 기본계획 연도별 시행계획 등 심의	다문화가족지원조례 제5조
가족돌봄과	북한이탈주민지원협의회	배영길	12명 (11명)	북한이탈주민 정착지원에 대한 사항 협의	북한이탈주민 정착지원에 관한 조례 제5조
가족돌봄과	아동복지심의위원회	시장	11명 (9명)	아동정책시행계획 수립 및 아동보호관련 중요사항 심의	아동복지법 제12조
가족돌봄과	지역아동센터위원회	박문수	9명 (8명)	지역아동센터 주요시책 자문	지역아동센터 지원조례 제8조
가족돌봄과	보육정책위원회	강경아	15명 (14명)	시립어린이집 위탁, 보육료 수납한도액 등에 관한 심의	영유아보육법 제6조
교육청소년과	친환경무상학교급식지원심의위원회	행정 부시장	14명 (10명)	친환경무상학교급식 지원계획, 급식경비 지원규모와 재정분담, 학교급식지원센터 지원 등 심의	학교급식법 제5조
교육청소년과	평생교육협의회	시장	14명 (9명)	연도별 평생교육진흥시행계획(안)의 심의 및 의결	평생교육법 제12조, 대전시 평생교육진흥조례 제3조
교육청소년과	청소년육성위원회	청년 가족국장	13명 (12명)	청소년정책 시행계획 수립·시행, 청소년 육성 시책수립·조정, 청소년시설 설치운영지원 심의	청소년기본법 제11조
교육청소년과	학교폭력대책지역위원회	행정 부시장	11명 (8명)	학교폭력예방 시행계획 수립, 학교폭력예방에 관한 자문	학교폭력 예방 및 대책에 관한 법률 제9조
교육청소년과	청소년복지심의위원회	청년 가족국장	11명 (7명)	통합지원체계운영 실태점검 및 활성화 방안, 필수연계 기관 간 위기청소년 지원연계 활성화 등 심의	청소년복지지원법 제10조

2

[재)대전평생교육진흥원 현황

□ 기본현황

- 근거법령 : 평생교육법, 공익법인의 설립·운영에 관한 법률, 민법, 대전광역시 평생교육 진흥조례
- 개 원 : 2011. 7. 28. (재)대전평생교육진흥원 / 2011. 6. 13. 설립
- 위 치 : 대전 중구 중앙로 101, 선화동(옛 충남도청)
- 조 직 : 원장, 사무처장, 교장, 5부, 2실, 2센터
- 직 원 : 현원 58명 / 정원 62명



※ 이사회 : 총 13명/ 이사 11(당연직 4, 선임직 7), 감사 2(당연직 1, 선임직 1)

* 당연직 : 행정부시장(이사장), 청년가족국장, 진흥원장, 부교육감

- 자산총액 : 8,891백만원

재 산 명	소 재 지	규 모	평 가 액(원)	비 고
합 계			8,891,000,000	
현 금			300,000,000	
토 지	대전광역시 동구	6,263.9m ²	6,749,187,450	대전시립
건 물	동대전로144번길 47 (자양동)	4,740.8m ²	1,841,812,550	중고등학교

□ 주요기능

- 평생교육 네트워크 구축
- 평생교육프로그램 개발 및 보급
- 평생교육 프로그램 운영
- 평생교육 정책개발과 연구조사
- 평생교육 정보 제공
- 학력인정 평생교육시설 운영

□ 2022년 예산 규모

- 세입 : 9,655백만원(출연금 7,210, 자체수입 769, 보조금 746, 대행 및 수탁사업 등 930)
- 세출 : 9,655백만원(운영비 4,233, 사무차소관사업비 2,867, 사업중고교 1,625, 대행 및 수탁사업 등 930)

□ 기본현황

- 근거법령 : 교육기본법, 공익법인의 설립·운영에 관한 법률, 민법, 대전광역시 인재육성장학재단조례
- 설립일 : 2009. 5. 25.
- 기금확보 : 54.1억원(2022년 현재)
- 재원 : 대전광역시 출연금, 기부금(개인 및 법인) 등

□ 기 구

- 임원 : 17명 / 이사 15명(이사장 1, 이사 14), 감사 2
- 집행기관 : 1국 / 정원 3명

**□ 주요업무(기능)**

- 인재양성을 위하여 지원할 필요가 있는 학생에 대한 장학금 지원 사업
- 경제적 이유로 교육을 받기 곤란한 학생에 대한 장학금 지원 사업
- 대전광역시장의 장학사업 발전을 위하여 위탁하는 사업

□ 2022년 예산 규모

- 세입 : 1,554백만원(출연금 1,156, 예금이자 60, 기부금 20, 기타 수익 11, 순세계 잉여금 307)
- 세출 : 1,554백만원(운영비 442, 사업비 877, 기본재산 적립 235)

3. 환경녹지국

I. 일반현황

II. 주요업무 추진상황 및 향후 계획

III. 주요 당면·현안 사항

**참
고
자
료**

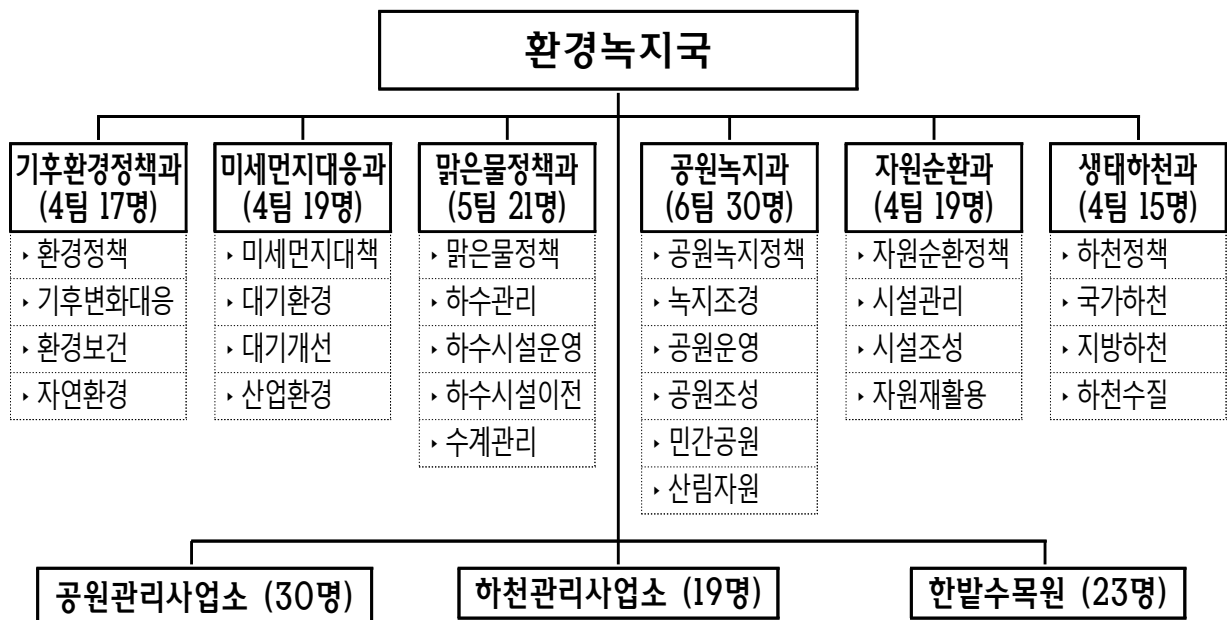
1. 환경녹지국 소관 위원회 현황
2. 환경단체 현황
3. 각종 환경시설 현황

I . 일 반 현 황

① 주요 기능

- 환경정책, 기후변화 적응·대응, 환경성 질환 예방·치유, 자연환경보전
- 미세먼지 대책, 대기환경 관리 및 개선, 환경오염물질 배출 사업장 관리
- 물순환 및 재이용 촉진, 공공하수도 시설 설치 및 운영, 수질오염총량 관리
- 공원녹지정책, 도시녹화, 도시공원 조성·관리, 산불방지·산림보호
- 폐기물 관리, 자원의 절약과 재활용 촉진, 폐기물처리시설 조성·관리
- 생태하천 조성, 하천재해 예방, 하천 유지·보수, 수질보전, 토양환경보전

② 조직 및 인력 : 6과 27팀, 3사업소 - 정원 193명



③ 2022년 예산현황 : 총 534,255백만원(시 예산의 9.9%, '21년 대비 24.42% 증)

(단위 : 백만 원)

구 분	합 계	기후환경 정책과	미세먼지 대응과	맑은물정책과		공 원 녹지과	자 원 순환과	생 태 하천과	사업소 (3)
				일반회계	특별회계				
예산액	534,255	6,963	120,980	4,040	163,915	49,755	119,118	29,144	40,340
비 율	100%	1.3	22.65	0.75	30.6	9.3	22.3	5.5	7.6

Ⅱ. 주요업무 추진상황 및 향후 계획

1. 지속발전 가능한 건강한 도시환경 조성
2. 미세먼지 걱정 없는 푸른 하늘 사업 추진
3. 미래를 선도하는 건강한 물환경 기반 구축
4. 숲과 공원이 어우러진 녹색복지 도시 조성
5. 자원순환을 통한 지속가능한 친환경 도시 조성
6. 하천 재해예방 및 시민과 함께하는 하천 조성

총괄

□ 환경녹지국에서는

- (민선 8기 출범) 탄소중립을 향한 시정 역량을 한 단계 더 도약
 - 지속가능한 도시환경 조성과 탄소중립 전환을 목표로 청정한 대기환경, 맑은물, 숲과 공원, 자원순환, 하천관리에 주력
- (시정방향) 기후변화로 인한 대내·외 환경질서에 능동적 대응
 - 미래세대를 위해 준비된 환경정책의 분야별 역량과 추진동력을 바탕으로 가장 역동적인 대전발전의 기틀 마련

□ 상반기 주요 성과로는

- (기후변화 선제적 대응) 저탄소 도시로의 전환 준비, 맞춤형 미세먼지 저감 시책 추진
 - 탄소중립 기본계획 수립, 대규모 도시공원 조성, 친환경차량 보급, 제3차 계절관리제
- (친환경 도시기반 마련) 산림휴양 인프라 확충, 생활폐기물 수거처리 공공성 확보
 - 장기미집행 공원녹지 보존, 자연휴양림 시설보완, 대전환경사업 지방자치단체조합 출범
- (주요현안 본격 착수 준비) 미래 환경 수요를 대비한 중대형 사업 절차 마무리
 - 하수처리장 시설현대화, 제2매립장(1단계) 조성, 도심속 푸른물길 그린뉴딜 프로젝트

□ 하반기에는

- (선택과 집중) 약속사업별 과감한 분류와 신속한 실행체계 구축
 - 전문가와 실무자가 참여하는 워킹그룹 구성, 기본계획 수립시행
- (소통과 협력) 수요자 관점에서 정책의 완성도를 높이는데 집중
 - 지역주민, 전문가, 시민단체 등 이해관계자 의견을 충분히 수렴 반영
- (국정과제 연계) 주요 현안에 대한 행정·재정적 추진동력 확보
 - 국정과제 연계한 정당성 확보 및 국비 매칭 등 효율적인 정책추진

1. 지속발전 가능한 건강한 도시환경 조성

- ▷ 시민과 함께하는 환경정책 추진으로 지속발전 가능 도시 조성
- ▷ 생활주변 환경 불편사항 개선 및 야생생물 보호 관리 기반 구축

① 시민의 지속가능한 환경보전 의식 제고

- (정책 발굴지원) 시민 체감형 정책을 발굴 지원하는 환경 네트워크 활성화
 - (현장지원) 정책연구, 기업체 환경기술자문, 지속가능발전 실천사업
 - (시민실천) 에너지전환, 자원순환, 생물다양성 등 시민실천 활성화
- (환경권 향상) 생활 속에서 실천 가능한 환경교육과 녹색소비 저변확대
 - (환경교육) 학교·사회 환경교육 활성화, 전문가 양성, 체험프로그램 운영
 - (녹색소비) 녹색소비 교육, 네트워크, 생산 지원, 녹색소비 문화 확산

향후 계획

- 시민과 함께하는 지속가능발전 실천사업 및 포럼 개최(7~12월)
- 환경교육 한마당(10월), 한국환경산업기술원과 녹색구매 중점도시 추진

② 선제적 기후변화 대응 및 탄소중립 생활 실천문화 확산

- (탄소중립 실현) 2050탄소중립 실현을 위한 기반 마련 및 감축 노력
 - (기반구축) 탄소중립을 위한 기후변화대응 기본계획 수립, 조례 제정 등
 - (배출권거래제) 폐기물 등 환경기초시설에 대한 온실가스 배출량 관리
 - (목표관리제) 시 본청, 사업소 등 공공부문의 온실가스 감축목표 달성
 - (거버넌스) 기후변화대응 범시민협의회 운영, 열린 포럼 개최
- (기후변화적응) 기후변화피해 최소화 대책 및 저탄소 생활문화 확산 추진
 - (적응력 강화) 기후취약계층을 위한 폭염쉼터 조성, 적응대책 이행평가
 - (탄소포인트제) 에너지절약에 대한 인센티브 제공으로 온실가스 감축문화 확산
 - (저탄소생활문화) 시기별 실천 캠페인, 가정·상가 등 온실가스 진단·컨설팅

향후 계획

- 탄소중립 녹색성장위원회 구성(9월), 탄소중립 지원센터 개소(10월)
- 기후변화대응(적응)대책 이행평가(12월)

③ 환경위해로부터 안전한 생활환경 조성

- (환경보건 기반 구축) 환경보건 증진을 위한 중장기 관리대책 마련
 - (관리기반) 환경보건조례 제정, 환경보건계획 수립, 위원회 구성·운영
 - (감시체계) 환경유해인자 모니터링, 노출평가 등 환경보건 감시체계 구축
 - (기능강화) 환경보건 빅데이터 구축, 시민의 환경보건 서비스 기능 강화
- (취약시설 관리 강화) 환경보건 민감·취약시설 관리 및 지원 강화
 - (안전관리) 다중이용시설, 어린이 활동공간, 석면 건축물 등 안전 관리
 - (사업지원) 슬레이트 철거지원 사업, 실내환경 개선사업 등 지원
 - (예방관리) 빛공해, 소음·진동 등 환경 유해인자의 예방·관리 강화

향후 계획

- 환경유해인자 모니터링(15개소), 취약지역 노출평가 및 건강모니터링(100명)
- 환경보건조례 제정, 환경보건계획 수립, 찾아가는 환경보건교실 운영 등

④ 생물다양성 증진 및 야생생물 보호관리 강화

- (생물다양성 증진) 도시생태계 연결 및 생태환경 도시 구축
 - (생태축 복원) 동구 마달령 생태통로 조성사업
 - (습지보전) 갑천 국가습지보호지역 공론화 및 환경부 지정 신청
 - (자연환경조사) 자연환경 및 생태계 구성요소에 대한 조사 착수
 - (생태계 변화관찰) 야생생물 서식지 훼손 실태 및 복원대책 제시
- (야생생물 보호 관리) 야생생물 및 멸종위기종 보호 대책 추진
 - (야생동물 구조) 조난 또는 부상 당한 야생동물 구조치료 및 재활 방사
 - (질병 확산방지) 아프리카돼지열병 및 동물원 조류독감 방역 강화
 - (멸종위기종 살리기) 감돌고기 방류, 솔붓꽃·금붓꽃·미선나무 식재
 - (외래동식물 퇴치) 생태계 교란 외래 식물 및 어종 퇴치

향후 계획

- 동구 대청동 일원 마달령 생태통로 조성사업 준공(11월)
- 갑천 국가습지 지정을 위한 민관협의체 운영, 포럼 개최 등(하반기)

2. 미세먼지 걱정 없는 푸른 하늘사업 추진

- ▷ 맞춤형 미세먼지 저감 시책 추진으로 시민 건강 보호를 위해 총력 대응
- ▷ 대기오염원별 고강도 관리강화 및 사전예방으로 청정한 대기환경 지속 유지

① 미세먼지 대응체계 확립 및 고농도 계절관리기간 관리 강화

- (제3차 계절관리제 대응) 고농도시기에 따른 사전예방 및 대응체계 가동
 - 불법배출 민간 환경감시단 운영, 취약계층에 보건용 마스크 구입 배부
 - 비상저감조치 발령 대비 단계별 대응체계 신속전파로 시민건강 보호
- (배출가스 5등급차량 운행제한 확대) 관련 조례 개정 완료('22.4월)
 - 계절관리기간 상시 운행제한('23.12월 시행) / 6대 특·광역시 동시 추진

향후 계획

- 미세먼지불법배출 민간 환경감시단 선발 및 운영('22.12.~'23.4월)
- 계절관리제 기간 확대 및 5등급 차량 상시 운행 제한('23.12월 예정)

② 생활주변 미세먼지 저감 추진 및 대기오염원 관리 강화

- (생활주변 오염원 관리) 도로 재비산먼지 및 질소산화물(NO_x) 관리 강화
 - 도로 재비산먼지 제거·관리(분진 흡입차 운영 및 노면청소차 구입 지원)
 - 질소산화물 저감을 위한 가정용 저녹스 보일러 보급 사업 추진
- (대기환경 관리) 체계적인 오염원 관리를 통한 대기환경의 실질적 개선
 - 산업·수송·생활 등 분야별 대기오염물질 저감 세부 시행계획 추진
 - 총량관리 사업장 배출허용총량 할당 및 할당량 이내 배출 관리
 - 환경오염물질 배출시설 인·허가 관리(대덕특구, 대전·하소 산업단지)

향후 계획

- 대기질 개선을 위한 대기오염원 관리대책 지속 추진
- 가정용 저녹스 보일러 및 중소 사업장 저녹스 버너 보급 지원(12월까지)

③ 친환경차 보급 확대 및 운행차 저공해 사업 추진

- (친환경차 보급 및 인프라 구축) 전기차 보급 및 충전기 설치 지원 확대
 - 전기자동차 확대 보급(약 6,000대), 전기 이륜차 지원(약 400대)
 - 공동주택 콘센트형 충전기 보급(500기), 민간 급속충전기 설치 지원(12기)
- (운행차 배출가스 저감사업) 노후경유차 감축 및 LPG차 전환사업 추진
 - 노후경유차 조기폐차(약 8,500대), 매연저감장치 부착(약 2,000대)
 - 화물차 및 어린이 통학차량에 대한 LPG차 전환 사업 지원(450대)
 - CNG 전세버스(7대) 및 청소차 보급 등 대형 차량 미세먼지 저감 추진
- (배출가스 단속 실시) 도심 도로 내 운행차량 단속 지속 추진
 - 동영상 촬영 및 측정기를 활용한 노상 단속, 배출가스 무료 측정

향후 계획

- 운행차 배출가스 저감사업(조기폐차, 매연저감장치 등) 연중 추진
- 전기자동차 충전소 확대를 위한 민·관 협력 업무 추진(7~11월)

④ 악취관리 강화 및 환경오염 배출사업장 첨단관리 기반 구축

- (북대전 지역 악취 관리) 악취 발생원 감시 강화 및 주민과의 신뢰 형성
 - 악취관리시스템 효율적 운영으로 악취관리 체계적 대응(악취관리측정기 15개소)
 - 북대전 지역 악취저감을 위한 TF팀 및 민간협의체·그린패트롤 운영
- (오염 배출사업장 관리) 배출사업장 지도·점검 및 방지사설 설치지원 지속 추진
 - 환경오염물질 배출사업장 지도·점검 및 첨단감시장비 운영
 - 소규모 사업장 방지사설 설치 및 굴뚝자동측정기기 설치지원 사업 추진
 - 환경오염물질 배출사업장 자율적 역량 관리를 위한 자율점검업소 정비

향후 계획

- 시·자치구 합동 「24시 악취종합상황실」 운영(6~10월)
- 소규모 사업장 방지사설 시공 및 TMS 적정 운영여부 확인(10~12월)

3. 미래를 선도하는 건강한 물환경 기반 구축

- ▷ 환경변화에 부응하는 건강한 물 순환기능 회복과 수질오염총량 관리
- ▷ 사람과 안전중심의 공공 하수도 정비 추진 및 하수처리시설 현대화

① 건전한 물 순환체계 확보로 「촉촉한 물환경 도시」 조성

- (물순환 선도도시 조성) 도심 물 순환기능 회복을 위한 환경부 시범사업 추진
 - 공원, 공공기관, 도로 등 저영향개발(LID) 시설공사 단계적 준공(~10월)
 - 물순환 시민홍보관리단 운영으로 LID시설 시민홍보 및 시설관리(5~11월)
- (그린빗물인프라 조성) 둔산문예단지의 빗물 저류·침투 기능 확대(~'23.12월)
 - 빗물 파고라, 식생블록 등 생태적 기능 확대와 경관 창출 도모
 - 안내조명, 스마트안내판 설치로 물순환 홍보 및 시민 공감대 확산

향후 • 물순환 선도도시 시범사업 준공(10월)
계획 • 그린빗물인프라 조성 시설공사 1차년도 준공(11월)

② 하수관로 집중 정비·관리로 안전하고 쾌적한 생활환경 조성

- (하수관로 정비 집중 추진) 하수처리 효율 향상, 집중호우 대비 도시침수 대응과 노후관로 정비를 통한 시민 안전 도모
 - 하수관로 분류화 / 11개 사업 5,039억 원(추진 중 10개, 완료 1개)
 - 도시침수 대응 사업 / 3개 사업 추진 중 1,201억 원
 - 노후 하수관로 정비 / 3개 사업 추진 중 676억 원
- (하수도 사용료 현실화) 요금 적정화로 독립채산제 충족 및 재무건전성 제고
 - 하수도 사용료 현실화 방안 연구용역 추진(~7월)
 - 사업투자계획 및 재정 현황 분석, 합리적인 사용료 현실화 체계 마련

향후 • 하수관로 정비사업 추진 · 완료('27년까지)
계획 • 2040 하수도정비 기본계획(변경) 수립(12월), 하수도 사용료 현실화 추진(하반기)

③ 안정적 하수처리시설 운영 및 시설현대화사업 본격 착공

- (안정적 하수처리시설 운영) 방류수질 확보를 위한 하수처리 역량 강화
 - 노후시설 정비를 통한 방류수 수질개선 및 갑천 물환경 보전
 - 하수슬러지 처리 안전성 확보를 위한 공급처 다변화 노력
 - 수질 원격감시 및 굴뚝자동측정기기 설치 등 관리 선진화
- (환경친화적 시설 관리) 에너지 선순환 활성화 및 주민친화형 공간 운영
 - 잉여소화가스 활용 및 신재생(소수력·태양광) 발전으로 에너지 절감
 - 시민 건강증진 활성화를 위한 체육공원 시설관리 및 시민 맞춤형 운영
 - 악취기술진단 등 적극적인 악취방지 노력
- (하수처리장 시설현대화사업) 친환경 하수처리시설 이전 건설
 - 실시협약(안) PIMAC 검토 및 기재부 민투심의 완료('21.12월)
 - 전문가 간담회 개최, 실시협약 체결 및 사업시행자 지정(1월)
 - 실시설계 공종별 검토 및 GB관리계획 등 행정절차 적기 이행

향후 계획	• 대전·흑석 공공하수처리시설 수질TMS 통합 유지관리용역 완료('23. 1월) • 하수처리장 시설현대화사업 실시계획 승인, 토지보상, 공사 착공 및 완공
------------------	---

④ 맑은 물 보전을 위한 금강수계의 체계적인 수질관리

- (수질오염총량관리) 체계적인 오염원 관리로 목표수질 달성
 - 오염총량관리 제4단계('21.~'30.) 개발사업관리 및 부하량 할당
 - 오염총량관리 시행계획에 대한 전년도 이행사항 평가 추진
 - 갑천유역 수질개선을 위한 비점오염원 저감 사업 추진(25억 원)
- (깨끗한 상수원 확보) 상수원보호구역 오염행위 사전 예방
 - 대청호 수질 보전을 위한 환경기초시설 사업비 지원 및 불법행위 단속
 - 상수원 지역 생활환경개선과 소득향상을 위한 주민지원사업 추진(26억 원)

향후 계획	• 수질오염총량관리 이행평가 및 배출작감 모니터링 용역 완료(12월) • 대청호 조류경보제 운영(6~10월 집중대응)
------------------	--

4. 숲과 공원이 어우러진 녹색복지 도시 조성

- ▷ 도시숲과 녹지·정원 지속 조성으로 품격있는 정원도시 대전 조성
- ▷ 숲체험 및 산림휴양 인프라 확충을 통한 산림복지 서비스 강화

① 사계절 아름다운 녹지 조성으로 쾌적하고 건강한 도시 조성

- (지방정원 조성) 녹색생활 공간 조성을 통한 시민 삶의 질 향상
 - 지방정원 기본계획 용역(3.9억 원) / 대상지 선정, 방향성·주제설정
 - * 용역기간('22.4월~11월) / 착수보고(4월), 현장조사 및 사례조사(5월)
- (도시숲 조성) 아름답고 푸른숲 지속 조성으로 녹지공간 확대
 - 푸른도시가꾸기(녹지대 관리 등), 꽃도시 조성(교량·가로등 화분 설치)
- (미세먼지 저감) 도심내 미세먼지 유입 차단으로 그린 인프라 구축
 - 도시바람길숲, 미세먼지차단숲, 스마트가든 조성 등

향후 계획

- 지방정원 타당성 조사 및 기본계획 용역 준공(11월)
- 도시바람길숲 및 미세먼지 차단숲 사업 준공(12월)

② 공원 조성 및 재정비를 통한 녹지공간 확대로 시민 삶의 질 향상

- (대규모 공원조성) 원도심 지역균형 발전 및 시민 휴식공간 제공
 - 장동문화공원, 호동근린공원, 대사근린공원, 대동하늘공원 등
 - * 실시설계 추진, 사업비 확보 등 원활한 사업추진 기반 마련
- (지하보도 생태가든) 친환경 생태녹지축 연결로 안전한 도심공간 조성
 - 보라매 지하보도 / 미세먼지 쉼터 및 생태문화공간 착공(6월)
- (생태문화탐방숲) 시설정비 및 산책로 조성으로 편리한 공원이용
 - 세천근린공원 일원 / 편익시설 보완, 생태탐방로 등 조성완료(4월)

향후 계획

- 장동문화공원 도시생태축복원사업 착공(7월), 대사근린공원 설계완료(12월)
- 보라매 지하보도 생태가든 조성사업 준공(11월)

③ 공원녹지 미래비전 제시 및 안전하고 편리한 공원 조성

- (신규공원 확대매입) 재정매입 확대로 부족한 원도심 공원녹지 확충
 - 원도심 신규결정 공원 토지 보상 추진 / 3개소 1,000억 원
 - * 대동하늘공원, 더퍼리근린공원, 탑골근린공원
- (미집행 공원·녹지) 토지보상 등 마무리로 공원조성 기반 마련
 - 재정매입공원 12개소 / 보상완료 및 공원조성계획 수립 등
 - 민간공원 3개소 / 보상추진, 사업 착수, 주택건설사업 승인 등
- (공원정비 및 관리) 시설개선으로 안전하고 품격있는 공원 제공
 - 품격높은 공원을 위한 편의시설 개선 및 리모델링
 - 안전성 확보 및 쾌적한 경관을 위한 유지관리 추진

향후 계획

- 원도심 신규공원 3개소 토지보상 추진
- 민간특례사업 공원·비공원시설 사업 착수 및 추진

④ 숲체험 및 산림·휴양 인프라 확충으로 산림복지 서비스 강화

- (공공기관 건립) 산림관련 기관 건립을 통한 산림복지 선도도시 실현
 - 산림복지종합교육센터 / 서구 관저동 751번지 / 착공('22.4월)
 - 임업기술실용화센터 / 유성구 계산동 산19-1번지 / 건립공사('21.11.~'22.12월)
- (서비스 개선) 시설개선 및 보완을 통한 시민 만족도 증진
 - 만인산·장태산 휴양림내 등산로 정비 등 편의시설 보완
 - 한밭수목원 보완사업 추진(식물원 재정비 등)
- (산림·휴양문화 확산) 산림자원 보호 및 숲체험 등 힐링공간 확대
 - 관리시스템 / 숲길관리시스템 구축, 산림재해방지(사방댐, 계류보전 등)
 - 산림체험 / 치유의 숲 운영, 유아숲체험원 조성 등

향후 계획

- UCLG세계총회 연계 우리꽃·세계꽃 전시회 개최(10월), 유아숲체험원 준공(10월)
- 숲길기본계획용역 준공(8월), 임업기술실용화센터 준공(12월),

5. 자원순환을 통한 지속가능한 친환경 도시 조성

- ▷ 생활폐기물 분리배출 및 재활용 활성화로 쾌적한 도시환경 조성
- ▷ 자원순환시설 조성·운영으로 폐자원 에너지화 및 효율적·안정적 처리

① 자원이 순환하는 깨끗한 도시환경 조성

- (자원순환 도시조성) 폐기물 억제와 자원순환사회로의 전환 체계 구축
 - (자원순환 시행계획) 지역여건을 고려한 중장기 자원순환 목표 설정
 - (공공일자리 사업) 청결지킴이 운영 등 3개 사업 추진
- (폐기물 수거 공공성 확보) 5개구 합의에 의한 조합 운영으로 수거체계 구축
 - '대전환경사업 지방자치단체조합' 생활폐기물 수집·운반 업무 개시(1월)
 - 조합원(5개 자치구) 협력 운영을 통한 생활쓰레기 수거·운반의 효율적 처리

향후 계획

- 자원순환 시행계획(안) 환경부 승인요청 및 용역 준공
- 자원순환정책 공공일자리 청소사업 추진사항 현장 점검

② 폐기물의 안정적 처리를 위한 시설의 효율적 운영·관리

- (안정적 위생매립장 운영) 매립공간 안정적 확보 및 악취저감시설 등 확충
 - (매립시설) 11~13단, 18단 제방 및 차수시설 설치공사, 6단 제방 최종복토
 - (바이오에너지센터) 축열된 열을 이용한 고온산화 방식의 악취저감시설 설치
- (폐자원 에너지화) 자원순환 폐기물처리시스템 운영으로 에너지 생산 및 활용
 - 매립가스, 바이오가스 생산·판매로 수익창출 및 온실가스 저감
 - 환경에너지종합타운 운영으로 신재생에너지(스팀) 생산

향후 계획

- 제방 및 차수시설 설치('20.5.~'23.5월), 6단 제방 최종복토('21.4.~'23.3월)
- 폐자원을 활용한 신재생에너지 생산확대 및 악취저감 노력

③ 폐기물처리기반 조성 및 주변지역 주민지원 사업 추진

- (폐기물처리기반 조성) 제2매립장(1단계) 조성 및 소각시설 (1호기) 대보수
 - (제2매립장 조성) 건설기술심의, 환경영향평가(본안) 협의 등 행정절차 완료
 - * '22. 하반기 공사 착공, '25. 상반기 조성 완료(운영개시)
 - (소각시설 개선·보강) 제1호기 대보수공사 준공 및 정상운영
 - * 무부하 시운전(1~2월), 부하 시운전(3~4월), 준공(6월)
- (환경시설 주변지역 주민지원) 주민공동이용시설 건립 및 마을공동체사업 추진
 - (주민공동이용시설 건립) 토지매입 및 건축 설계용역 등 행정절차 이행
 - (주민지원사업) 마을공동체활성화사업 등 5개 분야 15개 사업

향후 계획

- 제2매립장 총사업비 기획재정부 협의(8월), 공사 착공(10월)
- 주민공동이용시설 건립 부지 토지보상 및 건축설계(7~12월)

④ 음식물류 폐기물 안정적 처리 및 폐자원 재활용 촉진

- (음식물류 폐기물 감량) 발생량 감소를 위한 감량정책 지속 추진
 - (적정 처리) 가정 및 다량배출사업장의 분리배출 등 적정 처리 유도
 - (발생 감량) 공동주택 RFID(전자식별) 기반 종량기 설치 확대
- (폐자원 재활용) 재활용 가능자원 분리수거 및 1회용품 사용 저감
 - (재활용 가능자원 분리수거) 품목별 고부가가치 자원회수 체계 구축
 - * 무인회수기 및 중소형 폐가전제품 수거함 설치, 재활용플랫폼 운영
 - (1회용품 사용규제) 규제대상 업종별 관리 및 사용실태 조사 등
 - (공공일자리 사업) 재활용 분리배출 도우미 지원 등 7개 사업 추진

향후 계획

- 음식물·재활용폐기물 배출기반 확충, 분리배출 시민홍보
- 1회용품 사용실태 조사와 사용억제 정책수립 연구과제 수행

6. 하천 재해예방 및 시민과 함께하는 하천 조성

- ▷ 하천 재해예방과 안전하고 쾌적한 하천환경 및 친수공간 조성
- ▷ 환경오염 대응체계 구축으로 수질오염 방지 및 깨끗한 수자원 확보

① 「도심 속 푸른물길」로 재해예방과 쾌적한 친수환경 조성

- (3대하천 종합계획) 생태하천 복원을 통한 하천의 건강성 회복 및 시민의 건강증진
 - (종합계획 수립) 생태복원 및 하상도로 대체방안 등 계획수립('20.10월~'22.12월)
 - (중앙부처 협업) 환경부 등 연계·협업 추진으로 쾌적한 수변공간 조성
 - (협업체 및 워킹그룹) 하천정책 방향에 대한 전문가, 시민 등 다양한 의견 수렴
- (그린뉴딜 선도사업) 선도사업 추진을 통한 시민공감대 형성과 홍보
 - 그린뉴딜 기본방향 등 세부사업 발굴 및 사업추진('21.7월~'23.6월)
 - 전문가 의견 및 여론 수렴 등을 통한 시민소통 강화

향후 계획 • (3대하천 종합계획) 시민협의회 및 관계기관 협의(9월), 종합계획 수립(12월)
• (선도사업) 용역완료(9월), 공사추진('22.10.~'23.6월)

② 안전한 하천환경 조성 및 사고유출수 차단으로 깨끗한 하천관리

- (하천환경 조성) 하천 시설물 유지관리 및 쾌적한 하천환경 조성
 - 금강 및 3대 하천(갑천, 유등천, 대전천) 시설물·조경 관리
 - 수문 및 제방 등 시특법시설물의 안전점검 및 안전진단 실시
 - 유등천변 버드나무 꽃길 (기생초 및 금계국) 및 휴게시설(돌벤치) 등 쉼터 조성
- (완충저류시설 설치) 사고유출수의 하천 유입 차단으로 수질오염 방지
 - '23년 완충저류시설 신규사업 공모 신청(4월)
 - 대전산업단지 완충저류시설 설치사업 착공(2월)
 - 대덕산업단지 완충저류시설 설치사업 설계용역 착수(6월)

향후 계획 • 잡초 제거 및 풀깎기 등 조경관리, 자전거 도로 등 시설정비 지속 추진
• 대덕산단 완충저류시설 실시설계 완료(23.10월), 대전산단 완충저류시설 준공(24.3월),

③ 재해예방 및 자연과 공존하는 지방하천 정비

○ (재해예방사업) 집중호우 대비 인명 및 재산피해 사전예방

- 용호천·대동천 하천기본계획 수립 및 실시설계용역 추진('21.4월~'23.12월)
- 주원천('18.11월~'23.4월) · 화산천('21.10월~'24.3월) 하천재해예방사업 공사 추진
 - * 제방 보축 및 축제, 호안 정비, 교량 재가설 등

○ (지방하천 유지관리) 제방, 수문 등 시설물 신속 정비 / 22개소 L=109km

- 대전천 좌안도로 안전보행데크 설치(4.~10월)
- 하천제방 및 호안정비, 수목 및 유수 장애물 제거 등
 - * 지방하천 유지관리 대상 : 대전천 등 22개소 / L= 109km

향후 계획

- 용호천 하천기본계획 변경 및 실시설계 준공(10월)
- 대동천 재해예방사업 실시설계 추진('22.~'23.)
- 주원천 재해예방사업 준공('23.4월), • 화산천 재해예방사업 준공('24.3월)

④ 깨끗한 수자원 보호를 위한 하천 수생태계 보전 및 수질오염 예방강화

○ (수생태계 보전 및 먹는물 관리) 친수공간 마련 및 비점오염 저감, 먹는물 정기검사

- 3대 하천 유역 수질개선 및 관리방안 수립 용역('22.6월~'23.5월)
- 수질개선 및 수량 확보 등 마련을 위한 수환경 개선 실증사업('22.10월~'23.12월)
- 먹는물공동시설(30개소) 및 먹는물 관련 영업장(12개소) 정기·수시 수질검사

○ (화학·수질 오염사고 대응) 화학물질 안전관리계획 수립 및 수질사고 예방대비 철저

- 지역화학사고 대응 계획 수립 등 체계적 사고 피해 예방 및 대응
- 하천 유입 비점오염물질 차단 시스템 도입으로 수질개선 및 수생태계 건강성 회복
- 계절별 물환경변화에 따른 수질오염원 지속 관리로 수질오염사고 예방

향후 계획

- 하천 수질개선을 위한 비점오염저감사업 추진('22.6월~'24.12월)
- 화학물질 안전관리계획 수립 및 화학물질안전관리위원회 구성(8월)

Ⅲ. 주요 당면·현안 사항

1. 저탄소 도시로의 전환

2. 장기 미집행 공원녹지 보존대책 추진

3. 대전하수처리장 시설 현대화 민간투자사업

4. 제2매립장(1단계) 조성사업 추진

5. 도심 속 푸른물길 그린뉴딜 프로젝트

1. 저탄소 도시로의 전환

- ▷ 기후위기 대응을 위한 국내동향 및 지역 여건을 고려하여 실현가능한 이행계획과 정책을 마련하여 탄탄한 탄소중립 이행

□ 사업 개요

- (기본계획 수립) 5대 중점과제를 중심으로 추진전략 수립
 - 교통, 건물부문 배출이 많은 지역 특성을 감안한 생활공간 저탄소화에 중점
- (탄소중립녹색성장위원회) 탄소중립 추진의 실질적인 컨트롤타워 역할
 - 탄소중립비전·목표·계획 심의, 이행점검 및 의견수렴 등
- (탄소중립지원센터 지정·운영) 대상기관 공모 후 10월 개소
 - 탄소중립계획 수립지원, 온실가스 배출통계 산정·분석 등 지원

□ 그동안 추진상황

- 2050 탄소중립 추진전략 수립 및 비전선포('21. 1월)
- 기후변화대응범시민협의회 발족('21. 3월)
- 기후변화대응 기본계획 수립 완료('21. 3. ~ '22. 4월)
 - 2030 온실가스 감축목표 : 36.6%(2018년 대비 3,950천톤 감축)
- 기후위기대응을 위한 탄소중립·녹색성장 기본조례 제정 추진('22.4월 ~)

□ 향후 추진계획

- 기후위기 대응을 위한 탄소중립·녹색성장 기본조례 제정('22. 7월)
- 탄소중립녹색성장위원회 구성·운영('22.9월~) 및 지원센터 개소('22.10월)
- 기후변화대응 기본계획에 따른 분야별 추진상황 이행평가('22.12월)

2. 장기 미집행 공원녹지 보존대책 추진

- ▷ 도시공원 일몰제 시행에 따른 장기미집행 공원녹지 보존대책 추진
- ▷ 재정매입과 민간특례사업 추진으로 시민 여가·휴식 공간 확보

□ 보존대책 개요

- (대상) 장기미집행 도시공원 26개소

재정매입(12)	▶ 행평, 사정, 대사, 호동, 갈치, 복용, 오정, 판암, 서천, 월평(갈마), 목상, 매봉
민간공원(3)	▶ 월평(정림), 용전, 문화공원
직접조성(6)	▶ 식장산, 장동, 상소, 명암, 중촌, 뿌리공원
전체해제(5)	▶ 보문산성, 계족산성, 도안, 복수, 신상공원

※ 해제사유 : 국토부 장기미집행 가이드라인 적용, 타법령 관리가능, 공원기능 상실지역 해제

□ 그동안 추진상황

- (재정매입) 12개소 토지보상 완료, 원도심 신규공원 3개소 보상절차 이행
 - 장기미집행공원 토지보상(3,100억 원) 및 활용계획 수립완료
 - 신규공원결정('21.5.7) 3개소 토지보상 추진, 1,000억 원(녹지기금)
- ※ 신규공원 결정 3개소 : 대동하늘공원, 탑골 근린공원, 더퍼리 근린공원
- (민간공원) 3개소 / 월평(정림), 용전, 문화공원
 - 주택건설사업계획 승인, 토지보상, 공원조성계획 결정(변경) 등

□ 쟁점 및 대응

- (쟁점) 민간공원사업 추진에 따른 인근지역 주민 민원 등
- (대응) 현장관리인 상주, 환경저해요인 사전저감조치 등 대응 총력

□ 향후 추진계획

- (재정매입) 원도심 신규공원 토지보상 / 보상공고, 감정평가, 협의 등
- (민간공원) 토지보상, 실시계획인가(변경), 주택건설사업 승인 등
 - 사업착수, 공원시설 및 비공원시설 조성('22.~'24.)

3. 대전하수처리장 시설 현대화 민간투자사업

- ▷ 도시팽창으로 인한 하수처리장 악취 등 환경문제 근본적 해결
- ▷ 시민의 문화휴식·환경체험의 장으로 친환경 선진 하수처리장 건설

□ 사업 개요

- (위 치) 유성구 금고동 103번지 일원(자원순환단지 부근)
- (시설용량) 65만 톤/일(지하시설) * 분뇨처리시설 : 900톤/일
- (사업비) 7,214억 원 / 민간투자방식(BTO-a), 손익공유형
- (사업기간) 공사기간 60개월, 운영기간 30년

□ 그동안 추진상황

- '09. 12월 ~ '11.12월 : 효율적인 하수처리체계 재정립 연구용역 / 완전이전
- '14. 10월 : 하수처리장 조기이전 방침결정 / 2025년, 금고동
- '17. 5월 : 하수도정비기본계획 부분변경 승인(환경부) / 2025년, 금고동
- '19. 6월 : PIMAC 적격성조사 완료
- '19. 10월 : 민간투자사업 채택동의안 시의회 동의
- '20. 9월 : 제3자 제안공고 / 전략환경영향평가
- '21. 1월 : 우선협상대상자 지정(1.4) / 협상 개시
- '21. 11월 : 실시협약(안) PIMAC 검토 및 기재부 민투심의 완료
- '22. 1월 : 실시협약 체결 및 사업시행자 지정 / 대전엔바이로(주)
- '22. 4월 : 지하안전영향평가 요청 / 시 → 국토부
- '22. 5월 : 도시관리계획(하수도) 결정 입안

□ 쟁점 및 대응

- (쟁 점) GB관리계획 수립(국토부), 하천점용 허가(금강청) 등 행정절차 소요
- (대 응) 관련부처와 긴밀히 협의하여 조속한 시일 내 절차이행

□ 향후 추진계획

- 경제성 검토(VE) 등 절차 이행, 실시계획 승인(11월)
- 토지 보상, 공사 착공 및 준공('22.~'27.)
- 하수처리시설 운영 및 관리('27.~'56.)

4. 제2매립장(1단계) 조성사업 추진

- ▷ 2025년 사용종료가 예측되는 제1매립장 매립 완료 전에 장래 폐기물의 안정적 최종처리를 위해 제2매립장 조성사업 추진
- ▷ 매립용량 극대화 등 효율성을 감안, 3단계로 나누어 사업추진

□ 사업 개요

- (위 치) 유성구 금고동 420번지 일원
- (사 업 비) 3,891억 원(국비 40%, 시비 60%)
- (사업기간) 2019. ~ 2025. (1단계 조성)
- (사업규모) 부지 85만㎡, 매립량 598만㎥, 매립기간 20년
 - 전체 매립용량 : 1,633만㎥ / 1단계 598만㎥, 2단계 657만㎥, 3단계 378만㎥
 - 전체 매립기간 : 60년 / 1단계 20년, 2단계 25년, 3단계 15년

□ 그동안 추진상황

- 폐기물처리시설 입지 결정·고시('04. 4월)
- 토지보상 완료('07.1월 ~ '08.12월) 기본계획 수립('17.12월)
- 기본 및 실시설계 착수 및 행정절차 이행('20.6월 ~ '21.12월)
 - 환경·재해영향평가, 설계 경제성·안전성 검토, 건설기술심의, 경관심의, 소하천 정비계획 변경 고시, 기본설계 총사업비 조정 협의 완료
- 실시설계 총사업비 변경 재원협의를 추진 중('22.3월 ~)
- 폐기물처리시설 설치 계획 승인 및 관련 인허가 완료('22.6월)

□ 향후 추진계획

- 실시설계 총사업비 기획재정부 협의 조정('22.6.~8월)
- 제2매립장(1단계) 조성사업 공사 추진('22.10월~'25.4월)

5. 도심 속 푸른물길 그린뉴딜 프로젝트

- ▷ 하천으로부터 재해예방, 시민들의 안전을 확보하고 생태복원, 도시활력 증진
- ▷ (이수+치수+환경+친수) 친환경 다기능 복합하천 조성으로 그린뉴딜·탄소중립 기여

□ 사업 개요

- (위 치) 3대하천(갑천, 유등천, 대전천) L=56.92km
- (사업기간) 2020. ~ 2030. / 단(선도)·중·장기 사업추진
- (사업비) 4,680억 원(국비 3,530 지방비 1,150)
- (사업계획) 하상도로 대체건설, 생태복원, 역사·문화공간 등 조성
 - ①재해예방·생태복원 ②대전천 하상도로 대체건설 ③(갑천~유등천~대전천) 둘레길 조성
 - ④도심 숲 조성 ⑤보행 및 자전거 도심순환 네트워크 ⑥역사·문화 등 친수시설 조성 등

□ 그동안 추진상황

- 도심 속 푸른물길 그린뉴딜 수립 방침('20.6월)
- 정부 그린뉴딜 정책 발표 및 대전형 그린뉴딜 선정('20.7월)
- 3대하천 그린뉴딜 종합계획 용역 착수('20.12월)
- 시민협의회 구성('21.2월~), 주민설명회('21.5월), 시민의견 수렴('21.6~9월)
- 그린뉴딜 선도사업비 확보(12억) 및 실시설계 용역 착수('21.7월)
- 3대하천 그린뉴딜 워킹그룹 구성·운영('21.8월~) / 전문가, 환경단체 등

□ 쟁점 및 대응

- (쟁 점) 그린뉴딜 방향성, 전략 등 워킹그룹과의 논의 장기화로 사업지연 우려
- (대 응) 워킹그룹 자문의견 반영 및 우리市 의견개진 등 적극 대응

□ 향후 추진계획

- 종합계획 수립('22.12월), 단기(선도), 중·장기 사업 추진('22년~'30년)
- (환경부) 대전천 도심 명품하천 조성 시범사업 선정 노력 등 지속 협의

참고 자료

① 환경녹지국 소관 위원회 현황

② 환경단체 현황

③ 각종 환경시설 현황

위원회명	위원장 (위원수)	설치근거	주요기능	비고
환경정책위원회	행정부시장 (20명)	환경정책위원회조례 제2조	환경보전 중기계획 심의 등	기후환경 정책과
기후변화대응 범시민협의회	행정부시장 (30명)	기후변화대응조례 제19조	기후변화대응 기본계획의 심의 등	“
환경분쟁 조정위원회	행정부시장 (10명)	환경분쟁조정법 제4조	환경분쟁 사건에 대한 조정	”
환경영향평가 심의위원회	이규승 충남대 명예교수 (15명)	환경영향평가조례 제3조	시·도 환경영향평가 대상 사업 평가서 심의	”
빛공해방지 위원회	환경녹지국장 (8명)	인공조명에 의한 빛공해방지조례 제7조	빛공해 방지계획 수립·시행 심의	”
물재이용관리 위원회	한운우 대전대 교수 (14명)	물의 재이용 촉진 및 지원조례 제6조	물재이용관리정책의 추진에 관한 사항 심의	맑은물 정책과
물순환위원회	최종수 IH토지주택연구원 실장 (18명)	물순환 개선 조례 제10조	물순환 회복에 관한 정책 심의	”
도시공원 위원회	박찬규 충남대 교수 (17명)	도시공원 및 녹지 등에 관한 법률 제50조	공원녹지기본계획에 대한 자문, 공원조성계획의 심의	공 원 녹지과
산사태취약지역 지정위원회	박관수 충남대 교수 (9명)	산사태취약지역 지정위원회구성 및 운영조례 제4조	산사태 대상지 선정의 적정성에 관한 심의 및 예방사업 수립 등 심의	”
산지관리 위원회	행정부시장 (15명)	산지관리법 제22조 제2항	산지관리지역계획의 수립·변경, 산지에서의 구역 등의 지정 협의	”
도시숲등의 조성·관리 심의 위원회	이중구 충남대 교수 (12명)	도시숲등 조성 및 관리조례 제22조의2	도시숲등 조성·관리계획의 수립 및 변경 심의	”
환경시설 주변지역 지원사업 추진위원회	이현국 대전대 교수 (9명)	대전광역시 환경시설 주변지역지원조례 제5조	환경시설 주변지역 지정 및 공동체 지원사업 선정 심의	자 원 순환과
지역수자원 관리위원회	환경녹지국장 (19명)	수자원의 조사·계획 및 관리에 관한 법률 제32조	하천기본계획 수립 심의	생 태 하천과
광역소하천 관리위원회	환경녹지국장 (13명)	소하천 정비법 제26조	소하천 종합계획 승인 심의	”
한밭수목원 운영 자문위원회	박관수 충남대 교수 (11명)	한밭수목원 관리 및 운영조례 제12조의 2	수목원 조성 및 관리·운영에 관한 사항	한 밭 수목원

2

환경단체 현황

구 분	대전환경 운동연합	대전·충남 녹색연합	대전지속가능 발전협의회	대전·충남 생명의 숲
소 재 지	중구 중앙로 109번길26 (대연빌딩 3층)	중구 중앙로 122번길 17 (대일빌딩 3층)	중구 중앙로 121번길 44 (창성빌딩 202호)	중구 중앙로 121번길 44(선화동) (창성빌딩 205호)
설 립 일	1993. 9. 16	1997. 10. 30	1996. 11. 22	1999. 4. 27
설립형태	비영리단체	비영리단체	비영리단체	비영리단체
설립목적	시민 환경의식 고취 및 환경 실천운동 전개	지속가능한 생태환경 보전 및 건강한 사회 환경 조성	지속가능한 발전과 환경조성 및 시민 삶의 질 향상	숲 가꾸어 국토보전 및 산림 자원 조성
회 원 수 (명)	1,300명	1,539명	83명	850명
대 표 (공동의장)	·최정우-공동의장 (충남대교수) ·김세정-공동의장 (충남대교수) ·김진화-공동의장 (사회환경지도사)	·문성호-상임대표 (대전시민사회단체 연대회의 공동대표) ·김은정-공동대표 (프리랜서) ·김민수-공동대표 (ETRI 책임연구원) ·이재영-공동대표 (대세연 선임연구위원)	·김조년-상임회장 (전 한밭대 교수) ·과학부시장-공동회장 ·이성진-공동회장 (하나은행 충청본부 대표)	·이준우-상임대표 (충남대 교수) ·김종원-공동대표 (기업인) ·부상기-공동대표 (기업인) ·한윤희-공동대표 (숲해설가)
사 무 처(국) 장	이경호	박은영	추 명 구	안 재 준
주요활동 내 용	<ul style="list-style-type: none"> 3대하천 생태복원 운동, 도심녹지 및 자연 생태계 감시 하천해설가양성교육 환경기자단 운영 녹색교통 등 	<ul style="list-style-type: none"> 어린이 에너지교육, 환경교육 진행 3대하천 현장모니터 정책대응활동 대기오염모니터링 백로보호활동 	<ul style="list-style-type: none"> 대전21행동강령 실천 환경친화적인 녹색 도시 만들기 등 지속가능한 공동체 프로그램 개발 	<ul style="list-style-type: none"> 학교 숲 가꾸기 숲체험 프로그램 운영 목재 체험교실 운영
전화번호 (팩 스)	331-3700 (331-3703)	253-3241~2 (253-3244)	256-2464 (256-2466)	226-5355 (226-5356)

3

각종 환경시설 현황

가. 폐기물처리 시설

구 분	위 치	면 적	처리용량	운영인력
매 립 장	유성구 불무로 186	695.7천㎡	8,762천㎥	51명
음식물처리시설	유성구 불무로 186(음식물자원화시설)	3.2천㎡	음식물100톤/일	9명
	유성구 불무로 186 (대전바이오에너지센터)	6천㎡	음식물200톤/일 음폐수200톤/일	23명
소 각 장	대덕구 대덕대로 1284번길 191	13.2천㎡	320톤/일	45명
재활용시설	유성구 불무로 186 (환경에너지 종합타운)	21천㎡	전처리 400톤/일 보일러 200톤/일 슬러지 300톤/일	63명

나. 하수처리장

위 치	부지면적(㎡)	건 축 물(㎡)	처리용량	운영인력
유성구 원촌동	404,334	68,091	900천㎥/일	100명
서구 흑석동	6,003	979	1천㎥/일	3명

다. 위생처리장

위 치	부지면적(㎡)	건 축 물(㎡)	처리용량	운영인력
대덕구 오정동	15,510	2,329	0.9천kl/일	15명

라. 하수관로

총 계 획 (km)	기 시 설 (km)			관로보급율
	계	합류식	분류식	
3,657	3,600	1,601 (44.5%)	1,999 (55.5%)	98.4%

마. 대기오염 측정망 * 총 13개 측정소(중금속 4개 측정소 포함)

개소	용도지역별	종류별				위 치
		소계	도시 대기	도로변	중금속	
13개소	주거4, 공업2, 상업1, 녹지4, 도로변2	13	11	2	(4)	상남동, 문창동, 읍내동, 문평동, 대성동 둔산동, 정림동, 구성동, 노은동, 상대동 관평동, 대흥동, 월평동

바. 산업단지 배출업소

(단위 : 개소)

업소수	요 인 별 (개소)				기 타 수 질	취발성 유기화합물	비 고
	소계	공통	순수대기	순수수질			
539	428	161	124	143	71	40	

사. 공 원

(단위 : 천m²)

구 분	계		동 구		중 구		서 구		유성구		대덕구	
	개소	면적	개소	면적	개소	면적	개소	면적	개소	면적	개소	면적
계	598	28,510	87	1,294	93	14,455	138	4,187	194	7,098	86	1,476
도시공원	596	19,854	87	1,294	92	6,098	138	4,187	194	7,098	85	1,177
도시자연공원구역	2	8,656			1	8,357					1	299

- 공원면적 28,510km²(대전시 전체) / 19.7m²(1인당 공원면적) / 2021.12.31.현재

아. 산 립

(단위 : ha, m³)

구 분	합 계	국 유 립			민 유 립		
		계	산림청 소 관	타부처 소 관	계	공유림	사유림
면 적	29,764ha	5,586	3,558	2,028	24,178	1,052	23,126
입목축적	5,006,992m ³	988,300	617,563	370,737	4,018,692	180,524	3,838,168

* ha당 입목축적 168m³(전국 평균 ha당 축적 165m³) / '20.12.31기준

자. 하 천

(단위 : 개소, km)

구 분	하천 수	하천길이	관리기관	비 고
계	113소	317.89km		
국가하천	4	70.62	금강유역환경청	금강, 갑천, 유등천, 대전천
지방하천	26	120.11	시·자치구	대동천, 유성천, 주원천 등
소 하 천	83	127.16	자치구	낭월천, 금동천, 덕암천 등

4. 보건환경연구원

I. 일반현황

II. 주요업무 추진상황 및 향후 계획

III. 주요 당면·현안 사항

참고 자료

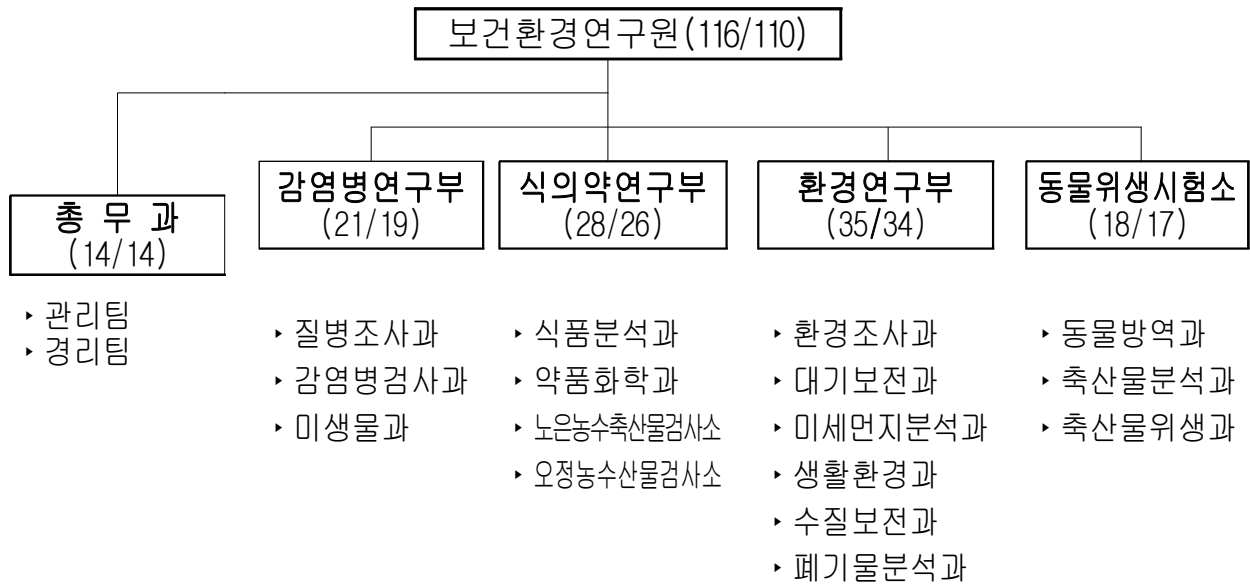
보건환경연구원 소관 위원회 현황

I . 일 반 현 황

① 주요 기능

- 감염병 위기대응 체계 강화 및 위해 미생물 예방 감시
 - － 감염병 확인검사 및 유행 예측, 식중독 예방을 위한 위해미생물 검사
- 소비트렌드 반영한 생활 밀접 식·의약품 체계적 안전관리
 - － 정확하고 신속한 식·의약품 유해물질 검사로 안심 먹거리 공급 기여
- 환경 오염물질 검사의 내실화로 환경안전 관리체계 조성
 - － 대기·수질·악취 등 환경오염측정망 운영 및 환경오염물질 감시
- 가축전염병 예방 및 안전한 축산물 공급으로 시민건강 증진
 - － 가축방역 안전망 구축 및 도축·유통단계 축산물 검사시스템 운영

② 조직 및 인력 : 1과 3부 1시험소 (정원 116명, 현원 110명)



③ 2022년 예산현황 : 총 21,410백만원

(단위 : 백만원)

구 분	2022년	2021년	증·감	비 고
세 입	3,636	2,147	1,489	69.3%
세 출	21,410	18,105	3,305	18.3%

Ⅱ. 주요업무 추진상황 및 향후 계획

1. 건강한 일상회복을 위한 지역 발생 감염병 위기 총력대응
2. 안전한 먹거리 환경 조성을 위한 품질관리 강화
3. 환경모니터링 및 유해물질 검사시스템 내실화
4. 내실있는 가축전염병 예방 및 안전축산물 공급

총 관

□ 보건환경연구원에서는

- 코로나 19 재유행 및 신종감염병 발생 대비 빈틈없는 진단체계 유지
- 과학적 분석 기반 생산부터 소비까지 체계적인 먹거리 안전 강화
- 대기정보 제공 및 환경오염물질 감시강화로 쾌적한 생활환경 조성
- 사전예방 중심 가축전염병 방역 및 안전한 축산물 공급시스템 구축

□ 상반기 주요 성과로는

- 감염병 대응 진단검사 체계화로 건강한 일상회복 기틀 마련
 - － 감염병 신속진단 체계 운영 및 유행예측 조사를 통한 사전감시 강화
- 식·의약품 표준실험실 운영으로 시험·검사기관 위상 확립
 - － 식약처 주관 시험·검사기관 품질관리기준 기관 평가 「적합」
- 촘촘한 대기질 감시체계 구축 및 환경오염물질 정보 실시간 제공
 - － 대기오염 이동측정차량 측정데이터 분석 활용, 생활주변 유해물질 신속 대응
- 가축전염병 선제적 예방 및 생산·유통단계별 축산물 안전성 강화
 - － 철저한 가축전염병 청정화 추진 및 건강한 안전축산물 공급체계 마련

□ 하반기에는

- 상시 감염병 예방 관리 및 새로운 미래 질병 대응 역량 강화
- 소비트렌드 변화에 따른 먹거리 정책 능동 대응 및 안전성 검사 확대
- 대기환경 모니터링 강화 및 생활주변 유해 환경오염원 신속 대응
- 가축방역 및 축산물 위생관리 강화를 통한 시민건강 위해 요인 사전차단

1. 건강한 일상회복을 위한 지역 발생 감염병 위기 총력대응

- ▷ 국가 위기상황 초래할 가능성이 높은 해외유입 신종감염병 조기인지 및 신속대응
- ▷ 식중독 대응체계 구축 및 위해 미생물 감시로 질병으로부터 안전한 도시 지향

① 지역 발생 감염병 확산 방지 및 감시·대응체계 확대 운영

- (위기 대응) 신종 및 위험도 높은 감염병 조기 감지 및 효율적 대응
 - 코로나 19 대응 신속 진단 검사체계 운영 / 162,360건
 - 급성호흡기질환 및 법정 감염병 확인 진단검사로 지역내 확산 방지 / 816건
- (조기 진단) 매개체 감염병 전파차단 및 장관계 감염병 확산 방지
 - 진드기·설치류 등 매개 감염병 병원체 확인검사 / 94건
 - 장관계 감염병 진단검사 및 병원 내 항생제 내성균 감염 확산 차단 / 177건
- (선제 대응) 감염병 유행예측 모니터링을 위한 실험실 감시체계 확대 운영
 - 질병관리청 및 지역의료기관 연계 병원체 상시 모니터링 / 2,382건
 - 기후변화 대응 도심형 매개모기 발생 밀도조사 및 병원체 보유현황 분석 / 175건

향후 계획 • 원숭이두창 해외유입 대비 진단기술 확보 및 진단 실시(7월~)
• 급성호흡기바이러스 감시사업, 코로나19 및 참여협력병원 확대 운영(7월~)

② 식중독 예방·확산방지를 위한 원인병원체 검사 강화

- (신속 대응) 식중독 발생 확산방지를 위한 원인병원체 조기진단
 - 상시 비상체계 구축, 진단역량 제고를 통한 신속·정확한 원인병원체 규명 / 4,427건
- (사전 예방) 지속적인 감시 및 모니터링으로 집단발생 사전차단
 - 식중독 추적관리사업 추진, 위생취약 집단시설 위해미생물 검사 강화 / 395건

향후 계획 • 하절기 식중독예방 상시비상근무체계 유지(~10월)
• 지하수 식품용수 노로바이러스 감시사업(10~12월)

③ 실험실 검사 인프라 및 감염병 공동대응 협업체계 구축

- (공공 역량) 감염병 진단 실험실 표준화 및 유관기관 간 공조체계
 - 위기대응·진단검사능력 향상 및 신뢰제고를 위한 표준화된 실험실 기반 마련
 - 보건소 병원체 검사역량 지원으로 지역 공공확인검사기관 역할 수행

향후 계획 • 감염병 현장대응 전문요원 대상 집합 및 순회교육 실시(10~12월)
• 감염병 표준실험실 운영 표준문서 제정 및 운영체계 마련(12월)

2. 안전한 먹거리 환경 조성을 위한 품질관리 강화

- ▷ 먹거리 안전 확보를 위한 과학적 식·의약품 품질 관리체계 운영
- ▷ 농·수·축산물 유해물질 검사 및 감시 강화로 건강한 식재료 공급

① 생활 밀접 식·의약품의 체계적 관리로 안심 먹거리 공급

- (중점검사) 식·의약품, 건강기능식품, 화장품, 위생용품 등 안전관리
 - 다소비 품목 수거·검사 및 품질 관리로 부적합 제품 유통 차단 / 361건
 - 지역 제조업체 생산제품 자가품질 위탁계약을 통한 사전 검사 및 주기적 관리 / 243건
- (모니터링) 다소비 식품 오염물질 및 나트륨 함량 조사, 방사능 검사
 - 곰팡이독소 오염도 조사로 기준규격 재평가 및 건강음식점 나트륨 저감화 사업 / 263건
 - 유통 농·수산물 및 학교급식 납품 수산물 등 방사능 검사 / 115건
- (검사신뢰성 확보) 식·의약품 분야 품질보증으로 시험·검사역량 강화
 - 표준실험실 운영 및 검사숙련도 인증항목 확대 등 전문성 확보

향후 계획

- 식약처 주관 시험·검사기관 검사능력(숙련도) 평가 참여(9월)
- 건강한 식생활을 위한 건강음식점(급식소) 나트륨 저감화 모니터링(10월)
- 지역 현안 및 이슈 반영 의약품(호흡기계 관련) 품질감시(~11월)

② 안전한 우수 농·수·축산물 유통을 위한 검사 강화

- (농산물 안전확보) 선제적 농산물 잔류농약 검사체계 확대
 - 잔류농약 국제공인 분석법 도입으로 신속·정확한 경매 전·후 농산물 검사 / 1,128건
 - 소비트렌드 변화에 대응한 온라인, 계절 다소비 농산물 등 테마별 집중검사 / 86건
- (수·축산물 감시확대) 잔류 유해물질 정밀검사로 시민 신뢰도 향상
 - 수산물 허용물질목록관리제도(PLS) 도입으로 동물용의약품 동시다분석 확대 실시 / 280건
 - 유통 축산물의 위해도가 높은 항목 및 부적합 이력 중점 검사 / 22건
- (식재료 위해예방) 안심 먹거리 유통을 위한 주기적 모니터링
 - 전통시장, 요일장터, 식약공용 농산물 등 농·수산물 유해물질 검사 / 217건

향후 계획

- 시민 다소비 및 부적합 빈발 농산물 유해물질 집중 검사(연중)
- 명절 다소비 제수·선물용 수산물 및 가공식품 등 안전성 검사(8~9월)

3. 환경모니터링 및 유해물질 검사시스템 내실화

- ▷ 다양한 환경모니터링 통한 환경정보 제공으로 시민 불안감 해소
- ▷ 환경오염원 신속 파악 및 대처로 청정하고 안전한 생활환경 유지

① 지속적이고 체계적인 환경측정망 운영

- (대기질 모니터링) 대기환경측정망 운영으로 미세먼지 감시강화
 - 대기오염 취약 및 우려지역에 찾아가는 이동측정차량 4개 지역 운영 / 64일
 - 대기환경측정망·오존경보제 및 대기중금속측정망 검사 / 15,802건
- (환경 모니터링) 안전하고 깨끗한 도시 조성을 위한 모니터링 실시
 - 국가습지보호구역 및 생태하천 조성을 위한 3대하천 수질측정망 검사 / 125건
 - 정온한 생활환경 조성을 위한 환경소음 실태조사 운영 / 420건

향후 계획

- 하절기 북대전 주변지역 악취발생에 따른 악취검사 / 6~10월
- 토양오염 우려지역 실태조사 / 시·자치구 및 환경부 결과 보고 / ~12월

② 환경오염물질 검사 내실화로 시민 안전관리망 구축

- (방사능 안전) 생활주변 방사선 안전관리를 위한 방사성물질 검사
 - 원자력시설 주변지역 환경방사능 검사로 안전한 생활환경 조성 / 26건
 - 방사성 물질의 체계적 관리를 위한 먹는물·실내공기질 라돈 검사 / 151건
- (유해물질 감시) 환경오염원에 대한 철저한 검사로 쾌적한 환경조성
 - 대기유해물질 감시를 위한 대기배출시설 및 실내공기질 검사 / 181건
 - 지하수·먹는샘물·정수기물 등 수질검사로 먹는물 안전성 확보 / 2,142건
 - 오염원 사전차단을 위한 폐수·폐기물 등 환경유해물질 검사 / 175건

향후 계획

- 하반기 수질·대기 및 실내공기질 등 환경오염물질 검사
- 방사능 안전 도시를 위한 생활주변 방사성물질 검사 / 8~12월

③ 환경측정 대행업체의 시험·검사능력 향상을 위한 협업행정 운영

- (검사능력향상) 환경시험기관 대상 숙련도 시험, 현장평가 업무 지원
 - 굴뚝 시료채취 및 자동측정기 운영능력 평가 실시 / 12개 측정대행업체
 - 수질·실내공기질 분야 정도관리 현장평가 지원 / 3회 참여

향후 계획

- 유관기관 협업 측정대행업체 숙련도 및 지도점검 / 6~11월
- 환경분야 정도관리 현장평가 지속추진 / 국립환경과학원 공동 수행

4. 내실있는 가축전염병 예방 및 안전축산물 공급

- ▷ 가축전염병 및 인수공통전염병 차단으로 빈틈없는 가축방역 추진
- ▷ 안전한 축산물 유통환경 조성으로 시민의 건강한 먹거리 보장

① 가축전염병 및 인수공통전염병 적극 대처

- (가축전염병 대응) 재난형 가축전염병 청정화를 위한 빈틈없는 예방방역
 - 가축전염병 조기 발견을 위한 상시예찰 및 초동대응태세 강화 / 1,220건
 - 기관 간 협업을 통한 야생동물질병 정밀 모니터링 실시 / 213건
- (선제적 질병검사) 동물유래 인수공통전염병 및 가축질병 신속검사 수행
 - 소결핵병, 브루셀라 등 사람에게 감염될 수 있는 질병 사전검사 / 2,791건
 - 축산농가 피해예방을 위한 세밀한 가축방역업무 추진 / 1,358건
- (시민맞춤 방역) 시민이 필요로 하는 다양한 질병진단 서비스 확대 운영
 - 항생제 내성균 확산방지를 위한 반려동물 항생제 내성검사 / 219건
 - 지역 양봉농가 소득증대 및 경쟁력 향상을 위한 구제약품 지원 / 78,000군

향후 계획

- 찾아가는 반려동물 이동검진센터 운영(9월)
- 발생우려시기 가축전염병 특별방역 추진(10월~)
- 꿀벌농가 질병전문교육 실시(11월)

② 사각지대 없는 축산물 안전관리 시스템 구축

- (축산물 위생감시) 부정·불량축산물 유통차단으로 소비자 건강권 확보
 - 시·구 연계 시기별(성수기, 하절기 등) 특성을 고려한 수거검사 / 100건
 - 검사능력이 부족한 소규모 축산물업소 자가품질 위탁검사 / 197건
- (위해사고 사전예방) 촘촘하고 과학적 안전관리로 위해요인 신속 검출·차단
 - 유전자 분석을 통한 과학적 검증으로 수입 소고기 한우둔갑 판매 차단 / 38건
 - 생산부터 유통까지 식용란·식육 잔류농약 및 잔류항생물질 정밀검사 / 1,546건
- (도축단계 위생) 도축장 소·돼지 위생검사 강화 및 청결한 작업환경 조성
 - 생체·해체검사 등 도축검사 및 축산물 안전 관리인증기준 운영 / 90,167두
 - 축산물 유해잔류물질, 항생제내성균 및 미생물 오염도 검사 / 2,155건

향후 계획

- 도축장 HACCP 운용 적정성 조사·평가(6월)
- 하절기 및 명절 등 축산물성수기 안전관리 강화(7~10월)
- 유통 식용란 유해잔류물질 수거검사(10~11월)

Ⅲ. 주요 당면·현안 사항

1. 감염병 대응, 과학기반 진단·감시 시스템 고도화
2. 친환경급식 검사지원 등 식재료 안전관리 강화
3. 탄소중립 녹색성장을 위한 온실가스 관측망 구축
4. 사람과 동물이 건강한 도시동물 방역체계 구축

1. 감염병 대응, 과학기반 진단·감시 시스템 고도화

- ▷ 과학적 근거에 기반한 감염병 대응 선진적 진단·감시체계 운영
- ▷ 새로운 위기상황에 지속가능하고 효율적인 감염병 진단 인프라 확립

□ 사업개요

- (진단·감시 체계화) 과학적 근거에 기반한 감염병 대응체계 구축
 - 신·변종 및 재출현 감염병 관리를 위한 공공검사기관 역할의 중요성 증대
 - 과학적 진단·감시를 통한 코로나 재유행 및 새로운 변이 조기인지·적기대응
 - 변화하는 미래사회 대비 새로운 질병 및 감염병 발생 감시에 능동 대처

□ 그동안 추진상황

- 포스트 코로나 대응, 안정적 일상회복을 위한 맞춤형 진단·감시체계 운영
 - 호흡기바이러스 유행예측사업 연계, 코로나19 추가 감시 및 참여의료기관 확대
 - * 코로나 19 포함한 호흡기바이러스 유행양상 분석 및 지역 내 확산 차단
 - 감염취약계층, 고위험시설 등의 집중 감시·검사 관리로 감염병 발생 최소화

포스트
코로나
대응

- (재유행대비) 코로나 19 재유행 및 신규변이 감시·조사 강화
- (중점대응감시) 코로나 고위험군 집중관리 및 집단감염 등 감염취약시설 예방 감시

- 지역사회 감염병 전파차단을 위한 선제적 검사능력 확보 및 진단 역량 강화
 - 최신 진단기법 및 검사기술 조기 확보로 지자체 공공검사기관의 역할 확립
 - * 확진감염병 기술이전 지속 확대 : ('19년) 42종 → ('20년) 44종 → ('21년) 45종 → ('22년) 47종

□ 향후 추진계획

- 분자 역학적 분석을 통한 진단검사 고도화로 감염병의 감시·예방·차단
 - 전장 유전체 분석을 위한 차세대 첨단장비 보강 및 진단분석 역량 강화
 - * 차세대 유전체 분석법(병원체 전체 염기서열 분석) → 감염병 병원체 특성분석·정확도 향상

2. 친환경급식 검사지원 등 식재료 안전관리 강화

- ▷ 친환경급식 검사시스템 운영으로 안전 식재료 공급 및 신뢰성 확보
- ▷ 건강하고 바른 먹거리를 위한 공공급식 및 로컬푸드 안전성 검사 강화

□ 사업개요

- (소비환경 변화) 새로운 일상(집밥 → 급식·외식 등) 먹거리 기본권 보장
 - 급식 식재료에 대한 관심 증가 및 추적관리 곤란 등으로 선제적 검사 요구
 - 지역 생산 농산물에 대한 소비 증가로 안전관리 확대 필요
- (품질안전 강화) 급식 식재료 및 로컬푸드 등 친환경급식 검사시스템 운영
 - 사전예방적 공공 및 단체급식 등 납품 식재료 유해물질 감시강화
 - 우리 시 인증 농산물 및 가공식품에 대한 품질관리 확대

□ 그동안 추진상황

- (모니터링) 급식 식재료 유해물질 집중검사로 급식 인프라 확충
 - 공동구매 대상 급식 납품 가공식품, 농·수산물 등에 대한 분기 검사
 - * 김치류 5종(중금속, 보존료), 곡류 등 농산물 10종(잔류농약, 중금속), 수산물(방사능) 검사
- (인증 확인검사) 우리 시 인증 농산물 등의 검사를 통한 안전성 확보
 - 지역 생산 농산물 등에 대한 로컬푸드 인증취득 및 품질검사
 - * 농산물(잔류농약 및 방사능), 가공식품(식품별 기준 및 규격) 검사

□ 향후 추진계획

- (급식 식재료 안전) 안전 식재료 공급 기여를 통한 미래세대 건강 도모
 - 친환경 식재료 등 품목 다양화 및 대상 확대에 따른 검사 강화
 - 연구원 누리집에 안전성 검사결과 공개 등 투명한 정보 신속 제공
- (로컬푸드 관리) 우수 농산물 공급으로 먹거리 선순환 체계 구축
 - 국제공인 분석법을 적용한 농산물 잔류농약 등 유해물질 검사항목 확대
 - 로컬푸드 직매장 농산물에 대한 부적합 다빈도 품목 위주 자체 수거검사

3. 탄소중립 녹색성장을 위한 온실가스 관측망 구축

- ▷ 기후위기 대응을 위한 온실가스 저감 정책 및 탄소중립 녹색성장 이행 효과의 실질적 평가를 위한 입체적 온실가스 관측망 설치·운영

□ 사업개요

- (관측 기반) 새정부 국정과제 일환 온실가스 모니터링 체계 구축 대두
 - 지역단위 탄소중립 이행지원·평가에 필요한 과학적인 측정자료 제공
- (관측망 설치) 우리 시 '23년까지 2개소, '27년까지 6개소 설치·운영
 - '23년 ~ '27년까지 전국 온실가스 관측망 280여 개소 확충 계획 / 국립환경과학원
 - 온실가스 관측망 신속하게 구축·운영, 온실가스 저감정책 감축 이행평가 활용
 - * 국정과제 86. 과학적인 탄소중립 이행방안 마련으로 녹색경제 전환

□ 그동안 추진상황

- 탄소중립기본법('21.9) 제정 및 탄소중립기본법시행령('22.3) 시행
- 온실가스 관측망 운영계획 수립을 위한 연구용역 중(~'22.12/국립환경과학원)
- '23년 기후대응기금 중 지자체 온실가스 관측망 설치 국고보조금 확보
 - 전국 34개소 관측장비 설치('23년까지) → 대전 2개소 확정(국비 1.4억 원)
 - 지자체 관측망 234개 설치 계획 확정('27년까지) → 대전 6개소 확대

□ 향후 추진계획

- (예산 확보) 국비 확보에 따른 지방비 '23년 예산 반영
 - 관측소 2개소 장비 설치 및 운영시스템 구축비 등 지방비 소요
- (인력 확보) 초정밀 장비와 시스템 운영을 위한 전문 인력 소요
 - 관측소 운영 및 관측망 빅데이터 관리 전담팀·전문인력 필요 / 1팀 4명
 - * 국가·지자체 공동인력 확보와 데이터관리시스템 구축을 위한 업무협력 추진
- (설치·운영) 온실가스 관측망 운영을 위한 관측소 설치·운영 방안 마련
 - 지역 온실가스 관측망 및 대기환경 측정시스템과 연계 구축
 - 온실가스 관측소 운영 및 관측망 시스템 유지보수 비용 예산 반영

4. 사람과 동물이 건강한 도시동물 방역체계 구축

- ▷ 코로나 거리두기 해제 후 사람-동물 접촉에 의한 전염병 감염위험성 증가
- ▷ 꿀벌집단실종 등 어려움을 겪는 도시양봉농가 피해 최소화 도모

□ 사업개요

- 반려인구 증가 등 사람-동물간 접촉 증대로 인수공통전염병 감염위험 고조
- 꿀벌 집단실종현상 등 도시양봉 피해예방을 위한 능동적 방역대책 추진

동물유래 인수공통전염병 추진내용

- SFTS환자 반려견에서의 항체 검출('18년)
- 야생진드기에서 SFTS등 전염병 20건 검출('21년)
- 야생조류의 고병원성AI 148건 검출('21~22년)

□ 그동안 추진상황

- (도시동물 방역) 반려동물 민·관 협력을 통한 도시동물 방역체계 구축
 - 대전수의사회와 업무협약, 반려동물 축제행사 참여, 반려동물 질병검사 등
- (동물질병 예방) 야생진드기 바이러스 검출 등 시민건강 관련사업 추진
 - 반려동물 진드기 연구논문 국제학술지 게재 * Ticks & Tick-Borne Diseases('21.3월)
- (도시양봉 활성화) 시민의 도시양봉 관심증가에 따른 양봉농가 방역지원
 - 꿀벌 전염병 예방을 위한 구제약품 지원 * 꿀벌응애 등 3종

□ 향후 추진계획

- (전염병 검사) 반려동물 및 반려동물 채집 진드기 모니터링 검사
 - 동물병원 및 동물보호소 동물 대상 인수공통전염병 검사 실시
- (유관기관 협업) 협업관리 강화, 반려동물 시설 모니터링 확대
 - 이동검진센터 운영, 반려동물공원 방역 등 질병 모니터링 실시
- (맞춤형 서비스) 농가에 도움이 되는 질병진단 서비스 및 전문가 초빙교육 지원

참 고 자 료

- 보건환경연구원 소관 위원회 현황

보건환경연구원 소관 위원회 현황

위원회명	위원장 (위원수)	설치근거	주요기능	비고
실험실 안전위원회	감염병 연구부장 (15명)	·연구실 안전환경 조성에 관한 법률 제6조	·안전관리규정의 작성 또는 변경 ·안전점검계획의 수립 ·정밀안전진단 계획의 수립 ·연구실안전환경증진에 관한 주요사항	총무과
생물안전 위원회	감염병 연구부장 (9명)	·감염병의 예방 및 관리에 관한 법률시행령 제19조의6 ·고위험병원체 취급시설 및 안전관리에 관한 고시	·연구원내에서 수행되는 2·3등급 이상 병원체 이용 실험에 대한 위해성평가 심의 및 승인 등	질병 조사과
동물실험 윤리위원회	동물 방역과장 (5명)	·동물보호법 제25조	·동물실험의 과학적, 윤리적 타당성 심의 및 의결	동물 방역과
가축전염병 지역예찰 협의회	동물위생 시험소장 (22명)	·가축전염병예방법 제3조 ·가축전염병예찰시요령 제3조	·구제역AI 등 주요 가축전염병의 효율적인 예찰계획 수립 및 시행	동물 방역과

5. 상수도사업본부

I. 일반현황

II. 주요업무 추진상황 및 향후 계획

III. 주요 당면·현안 사항

참 고 자 료

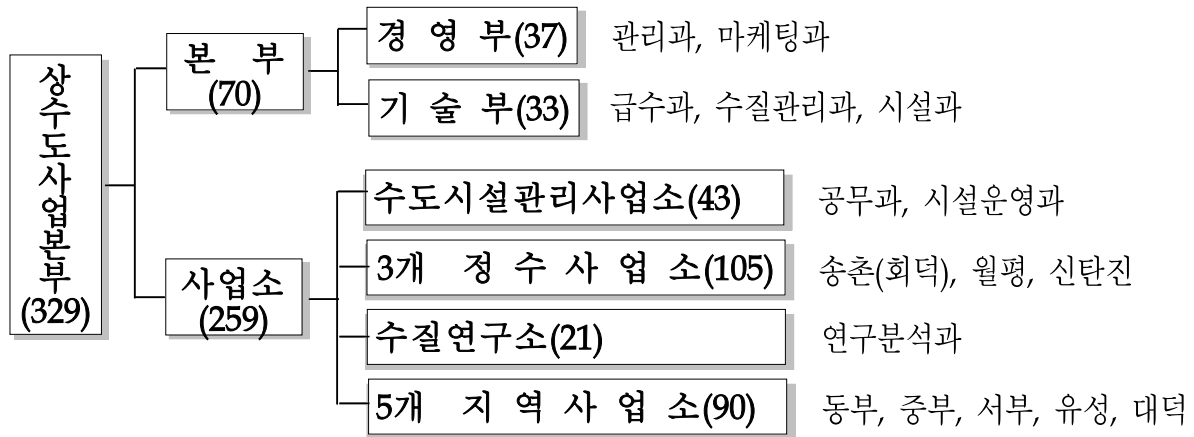
1. 2022년도 주요투자사업
2. 상수도 주요지표

I . 일 반 현 황

① 주요 기능

- 깨끗한 원수 취수, 최적의 정수처리, 철저한 수질관리로 고품질 수돗물 생산
- 선진화된 수도시설 인프라 구축, 체계적인 관망 관리를 통해 안정적 급수

② 조직 및 인력: 2부 10사업소 (정원 339명, 현원 329명)

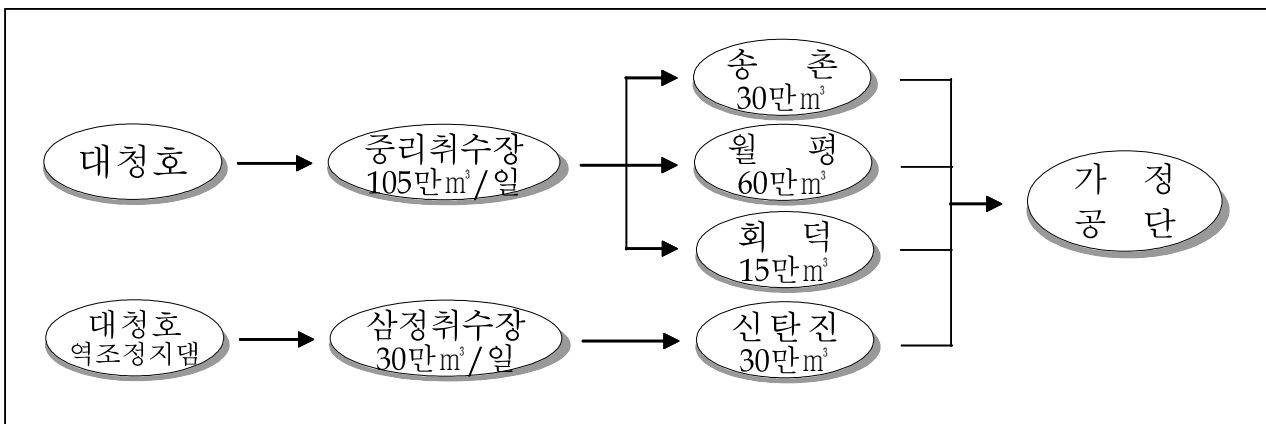


③ 2022년 예산현황: 총 1,490억원

(단위: 억원)

구 분	예 산 액	%	전 년 도 예 산 액	%	증 감	%	비 고
計	1,490	100.0	1,468	100.0	22	1.5	
본 부	686	46.0	694	46.0	△8	△1.2	
사 업 소	804	54.0	774	54.0	30	9.0	

④ 급수체계: 2취수원, 4정수장(135만^{m³}/일), 3,955^{km}관로



Ⅱ. 주요업무 추진상황 및 향후 계획

1. 더 안정적인 급수체계로 신뢰할 수 있는 수돗물 공급
2. 상수원에서 가정까지 믿을 수 있는 수질관리
3. 건강하고 맛있는 수돗물 공급 시설 확충
4. 상수도시설물 안전점검 및 내진성능 확보
5. 시민과 함께하는 스마트 행정서비스 추진

총 관

□ 상수도사업본부에서는

- 선제적인 상수원 관리, 과학적 관망관리, 공급단계별 최적의 급수 체계 구축 및 수질검사 확대 등을 통한 안전한 수돗물 공급
- 수돗물 소비성향 변화, 먹는 물에 대한 관심 증가 등에 따른 최적의 물 이용서비스 구축으로 신뢰도 향상에 기여

□ 상반기 주요 성과로는

- 안정적인 수돗물 공급을 위한 최적의 급수체계 구축
 - 노후관 개량 및 교체(27.5km), 옥내급수관 개량지원(123가구), 학교음수기 설치(177대)
- 상수원 수질감시체계 구축 및 철저한 수질관리
 - 알칼리도 실시간 측정기 설치 완료(6월), 대청호 수중폭기시설 가동(42기)
 - 자체 수질관리목표(정수 탁도 0.06NTU 이하) 유지, 우리집 수돗물 안심확인제(216건)
- 깨끗하고 단수없는 공급을 위한 상수도 시설 인프라 구축
 - 월평 1단계 고도정수처리시설 공사 준공(3월) 월평 2단계 기본 및 실시설계 용역 준공
 - 중리취수장 ~ 월평정수장 제2도수관로 부설공사(공정률 78.7%)
- 상수도 차세대 경영정보시스템(1차사업) 구축
 - 예산요금민원 등 개별 업무를 하나로 통합관리하고 외부시스템과 연계 강화

□ 하반기에는

- 지속적인 노후관 개량 및 관망 유량관리사업 3단계 추진으로 유수율 향상
- 부이형 다항목 수질측정기를 활용 추동 취수탑 전면 표층·심층 수질 분석자료 송촌·월평정수장 및 수질연구소 실시간 공유
- 24시간 수질 감시체계 유지 등 하절기 조류대책 선제적 대응으로 맛 좋고 건강한 수돗물 공급
- 고품질 수돗물 공급 및 안정적 원수공급을 위한 수도시설 확충
 - 월평정수사업소 2단계(30만톤/일) 고도정수처리시설 사업 추진

1. 더 안정적인 급수체계로 신뢰할 수 있는 수돗물 공급

- ▷ 강화된 상수도 관망관리로 한층 더 안정적인 급수체계 구축
- ▷ 물 복지사업의 활성화를 통한 음용문화 확산 및 수돗물 신뢰도 제고

① 효율적인 관망관리를 통한 유수율 제고

- 노후관 개량, 블록 구축 정비 등 철저한 관망관리
 - 누수 및 관망정비사업 추진 / 45km, 22,036백만 원
 - 노후관 개량 및 급·배수관 교체 / 44km, 14,658백만 원
 - 블록구축(정비) / 1km, 732백만 원
 - 긴급수선 / 2,050개소, 6,646백만 원
 - 상수도 관망(블록) 유지관리사업 3단계('21. 4. ~ '24. 4.): 96개 블록 / 1,430백만 원
 - 관망 유지관리사업 3단계(2차) 추진 / 31개 블록(417백만원)

향후 계획 • 노후관 개량 및 긴급수선 등 잔여구간 사업 추진
• 관망(블록) 유량관리사업 3단계 지속 추진을 통한 유수율 향상

② 물 복지사업의 활성화를 통한 수돗물 신뢰도 제고

- 노후 옥내급수관 개량지원사업
 - 노후급수관 개량 / 목표 330가구(400백만 원) 중 123가구(134백만 원) 지원
- 학교음수기 설치 지원사업
 - 학교음수기 설치지원 / 목표 177대(450백만 원) 중 177대(406백만 원) 설치
- 옥상 물탱크 철거 및 직결급수 전환사업 추진
 - 물탱크 철거 및 직결급수 전환 지원 / 목표 60개(50백만 원) 중 20개(16백만 원) 철거
 - * 물탱크 철거 1개당 최대 80만원 지원

향후 계획 • 노후 옥내급수관 및 직결급수(716개중 미철거 480개) 전환사업 지속 추진
• 안전하고 깨끗한 수돗물 공급으로 It's 水 음용률 제고

2. 상수원에서 가정까지 믿을 수 있는 수질관리

- ▷ 양질의 원수 확보를 위한 오염물질 저감 및 실시간 수질감시체계 운영
- ▷ 선제적 정수시설 운영관리 및 개선을 통한 깨끗한 수돗물 생산·공급

① 양질의 원수 확보를 위한 상수원 수질관리

- 상수원 수질개선 사업 추진
 - 오염물질 저감을 위한 노후 환경기초시설 지속 개량 / 134백만원
 - 대청호 수질예찰을 위한 관공선(대전503호) 주기관 교체 / 380백만원
- 실시간 수질감시체계 구축 및 운영
 - 유해성 물질(생태독성, 중금속 등) 유입 대비 24시간 모니터링 / 생물감시장치
 - 상수원 수질 감시를 위한 수질관리 시스템 운영* / 부이형 다항목수질측정기, 알칼리도계

* 취수탑 전면 표층·심층수 수질분석(8개 항목), 데이터 무선전송 및 공유

② 과학적인 수질관리로 수돗물 품질 고급화

- 정수시설 환경정비 및 정수장 위생관리 강화로 유충유입 차단
- 체계적인 수질관리·모니터링 실시 및 현장중심 수질검사 추진
 - 정수 수질검사 월별 60개 항목과 감시항목(182항목) 추가 실시
 - 적극행정 추진을 위한 수돗물 안심확인제 확대 실시(520건)
- 수돗물평가위원회 운영 및 시민단체 참여 수질검사 / 연 2회 이상

향후 계획	• 분기별 정수사업소 및 수질연구소 지도·점검 (4회/년) • 2022년 하반기 수돗물평가위원회 운영 (11~12월)
------------------	--

③ 적극행정을 통한 마을급수시설 음용전환 확대 추진

- 체계적인 운영관리 및 수질검사 확행
 - 운영관리용역(매월), 저수조 청소용역(반기), 보안장비점검용역(반기), 법정 수질검사(분기) 등
- 수돗물 음용전환 확대를 위한 홍보활동 지속 추진
 - 상수도 급수공사비 감면 홍보를 통한 마을급수시설 폐지 유도
 - (목표) 관리대상시설 24 → 22개소 / 상수도 급수전환: 2개소

3. 건강하고 맛있는 수돗물 공급 시설 확충

- ▷ 안전하고 깨끗한 수돗물 공급을 위한 고도정수처리시설 등 수도시설 확충
- ▷ 중단 없는 원수공급 및 신속한 사고대처를 위한 도수관로 이원화 구축

① 깨끗한 수돗물 공급을 위한 고도정수처리시설 확충공사 추진

○ 월평 2단계 고도정수처리시설사업

공사 개요	• 사업량: 고도정수처리시설 (Q=30만톤/일) 및 기존 시설개량 1식 • 기간/사업비: 2015.~2025. / 947억원(계속비 사업)
----------	--

추진 실적	• 2020. 04.: 기본 및 실시설계 용역 착수 / (주)도화 외 4개사 • 2022. 06.: 실시설계용역 추진 및 준공
----------	---

향후 계획	• 2022. 10.: 공사 착공
----------	--------------------

○ (참고) 월평 1단계 고도정수처리시설사업

공사 개요	• 사업량: 고도정수처리시설 (Q=20만톤/일) 및 기존 시설개량 1식 • 기간/사업비: 2014.~2022. / 534억원(계속비 사업)
----------	--

추진 실적	• 2018. 10.: 공사착공 / 시공업체-(주)용덕건설, 감리업체-(주)건화 외 4개사 • 2022. 03.: 공사 준공 및 고도정수처리수 공급
----------	---

② 안정적인 수돗물 공급을 위한 제2도수관로 부설 공사

○ 중리취수장~월평정수장 제2도수관로 부설공사

공사 개요	• 사업량: 제2도수관로 부설 D=1,900mm, L=11.4km • 기간/사업비: 2015.~2023. / 780억원(계속비 사업)
----------	---

추진 실적	• 2022. 6월 현재 기존 갑천 및 아리랑로 관로부설(공정률 78.7%)
----------	--

향후 계획	• 아리랑로(삼호아파트~읍내네거리) 관로부설 및 갑천~월평정수장 경계부 추진구간, 산지구간(월평정수장 뒤편) 시공
----------	--

4. 상수도시설물 안전점검 및 내진성능확보

- ▷ 「시설물의 안전 및 유지관리에 대한 특별법」 제11조에 따른 상수도시설물 안전점검으로 시설물의 안전 및 기능 유지 도모
- ▷ 상수도시설물 내진보강사업을 통해 내진성능확보 및 자연재난 대비

① 상수도시설물 안전점검 추진

○ 2022년도 상반기 안전점검 6건, 하반기 안전점검 6건

사업 개요	<ul style="list-style-type: none"> • 사업량: 정기안전점검 10, 정밀안전점검 1, 정밀안전진단 1 / 12건 • 예산액: 1,084,583천원
추진 실적	<ul style="list-style-type: none"> • 2022년도 상수도시설물 상반기 안전점검 6건 ('22. 2. ~ 6.) <ul style="list-style-type: none"> - (정기안전점검) 상수도시설물 등 5건 / 248백만원 - (정밀안전점검) 용수관로·보강토옹벽 등 1건 / 18백만원
향후 계획	<ul style="list-style-type: none"> • 2022년도 상수도시설물 하반기 안전점검 6건 ('22. 8. ~ 12.) <ul style="list-style-type: none"> - (정기안전점검) 상수도시설물 등 5건 / 280백만원 - (정밀안전진단) 월평정수장 1건 / 338백만원

② 내진성능확보를 위한 성능평가 및 보강공사 추진

추진 실적	<ul style="list-style-type: none"> • 2022년도 상반기 내진성능평가 2건 <ul style="list-style-type: none"> - 월평정수장 내진성능평가 ('21. 12.~'22. 7.) / 81백만원 - 송촌정수장 내진성능평가 ('21. 12.~'22. 7.) / 81백만원
향후 계획	<ul style="list-style-type: none"> • 2022년도 내진보강공사 1건 • 중부사업소 청사 내진보강공사 ('22. 5. ~ 9.) / 531백만원 • 2022년도 하반기 내진성능평가 2건 <ul style="list-style-type: none"> - 신탄진정수장 내진성능평가 ('22. 5.~'22.10.) / 119백만원 - 월평정수장 정밀안전진단 (내진성능평가 3개소 포함) / 41백만원

5. 시민과 함께하는 스마트 행정서비스 추진

- ▷ 시민 홍보 강화로 ‘수돗물 안전성’ 인식 제고 및 음용률 향상
- ▷ 효율적인 요금 부과·징수로 공기업 재정운영 건전성 확보
- ▷ 체계적·종합적인 정보시스템 구축으로 효율적 경영정보 관리체계 구축

① 수돗물 신뢰도 향상을 위한 홍보 활동 전개

- 수돗물 신뢰회복을 위한 소통창구 확대
 - 상·하반기 시민만족도 설문조사로 다양한 시민의견 청취
 - 아파트 거주민 및 자생단체 대상 전략적 홍보활동 전개(포스터, 팸플릿 등)
- 각종 매체를 활용한 다각도 홍보활동 전개
 - (오프라인) 신문, 타블로이드, 교통매체(버스, 지하철), 소식지 등
 - (온 라 인) 인터넷 배너광고, 라디오, 비즈링, 누리소통망(SNS) 등

② 고객맞춤형 다양한 수도요금 서비스 제공

- (전자고지 서비스 확대) 상수도요금 알림톡(문자) 서비스 시행
 - 종이고지서 분실걱정 제로, 신속하고 편리한 수도요금 확인
- (수도요금 할인제도 운영) 자동납부 및 전자고지에 대한 요금할인 제공
 - 자동납부 이체액의 1/100 해당 금액 할인 적용(상한액 5,000원)
 - 문자 및 이메일 고지서 수령 수용가에 대해 매월 고지서당 200원 할인 적용

③ 상수도 차세대 경영정보시스템 구축

- 상수도 차세대 경영정보시스템 1차 사업 준공('22.4.29.)
 - 예산·요금·민원 등 개별 업무를 하나로 통합 관리하고 외부 시스템과 연계를 강화할 수 있는 상수도 경영정보시스템 구축 (하이퍼테크, 1,600백만원)
 - * 1차('21.11.3~'22.4.29, 6개월), 2차('22.5.4~'23.5.1, 12개월) / 장기계속계약
- 상수도 차세대 경영정보시스템 구축사업 감리용역('22.5.2.)
 - 시스템 구축 및 운영에 관한 사항을 종합적으로 점검하고 문제점을 개선하기 위하여 감리용역 수행 ((주)씨에이에스, 124백만원)
 - * '22.5.2~'23.5.1(감리대상사업 종료일) / ①3단계, ②실증, ③상시 감리

Ⅲ. 주요 당면·현안 사항

1. 수도정비기본계획 및 수도시설 기술진단 용역
2. 고품질 수돗물 생산을 위한 월평정수장 고도정수처리시설 도입
3. 안정적 용수공급을 위한 제2도수관로 공사 추진
4. 주동 제2취수탑 및 도수터널 건설사업

1. 수도정비기본계획 및 수도시설 기술진단 용역

- ▷ 수도정비에 관한 종합적인 계획을 수립하고, 정수장 및 관로시설에 대한 기술진단을 실시하여 중장기 정책방향 제시

□ 용역개요

- 위 치: 대전광역시 전역
 - 용역기간: 2021. 7. 28. ~ 2023. 7. 27.(착수일로부터 24개월)
 - 용역금액: 2,651백만원(시비 100%)
 - 용역내용
 - 수도정비 기본계획: 기본사항의 결정, 시설확충 계획, 상수도시설 유지관리계획
 - 상수도 수요관리계획: 수요관리 목표설정, 수요관리 사업계획, 수요관리 재정계획
 - 상수도시설 안정화계획: 생산시설 안정화계획, 공급시설 안정화계획, 수도시설 비상연계계획
 - 재정 및 경영계획: 사업시행 및 재정계획, 수도사업 경영 개선계획
 - 수도시설 기술진단: 정수처리시설 기술진단, 상수도관망 기술진단
- ※ 수도법 제4조, 제74조에 따라 10년마다 기본계획 수립(5년마다 변경), 5년마다 기술진단

□ 그동안 추진상황

- '21. 1. 26.: 수도정비기본계획 및 수도시설기술진단 용역사업 집행계획 수립
- '21. 2. 17.: 수도정비기본계획 및 수도시설기술진단 용역 집행계획 공고
- '21. 3. 29.: 일상감사 및 계약심사 등 계약 이행 행정절차 완료
- '21. 5. : 집행계획 및 사업수행능력평가서 제출안내 공고
- '21. 6. : 사업수행능력 평가
- '21. 3. 29.: 용역 착수
- '22. 6. 7. : 초안보고서 환경부 검토 요청(수도법에 근거한 사전검토 이행)

□ 향후 추진계획

- '23. 7.: 용역 준공

2. 고품질 수돗물 생산을 위한 월평정수장 고도정수처리시설 도입

- ▷ 고도정수처리시설 도입으로 맛·냄새 유발물질 및 병원성 미생물 제거
- ▷ 노후 정수시설 개량으로 안정적 급수공급 및 생산능력 제고

□ 사업개요

- 위 치: 월평정수장 부지 내
- 사업규모: 월평정수장 2단계 고도정수처리시설 Q=30만톤/일, 기존 정수시설 개량 1식
- 총사업비: 947억 원
- 사업기간: 2015. ~ 2025.

□ 연도별 투자계획(계속비 사업)

(단위 : 백만원)

재원별	총사업비	기투자	2022년	2023년이후	비 고
계	94,700	5,200	10,000	79,500	
국 비	21,000	1,000	1,863	18,137	
시 비	73,700	4,200	8,137	61,363	
지방채	0	0	0	0	

□ 그동안 추진상황

- 2004. 12. ~ 2010. 04: 고도정수처리시설 타당성 조사 및 기본계획 수립
- 2020. 04. 01.: 기본 및 실시설계 착수
- 2022. 06.: 실시설계용역 추진 및 준공

□ 향후 추진계획

- 2022. 07.: 계약심의위원회 심의 실시(시 회계과)
- 2022. 08.: 공사 발주
- 2022. 10.: 공사 착공

※ <참고> 월평정수장 1단계 고도정수처리시설 도입

- 사 업 명: 월평정수장 1단계 고도정수처리시설사업
- 사업규모: 고도정수처리시설 Q=20만톤/일
- 총사업비: 53,400백만원 / 사업기간 : 2014. ~ 2022.
- 추진현황
 - 2018. 10.: 월평정수장 1단계 공사 착공
 - 2022. 03.: 공사 준공 및 고도정수처리수 공급

3. 안정적 용수공급을 위한 제2도수관로 공사 추진

- ▷ 1992년에 준공된 단일 도수관로를 이원화하여 시설물 점검 및 비상시 신속한 사고 대처 등 안정적인 용수 공급 체계 구축

□ 사업개요

- 위 치: 중리취수장~월평정수장
- 사업규모: 강관(D=1,900mm) L=11.4km
- 총사업비: 780억 원
- 사업기간: 2015. ~ 2023.



□ 연도별 투자계획(계속비 사업)

(단위 : 백만원)

재원별	총사업비	기투자	2020년	2021년	2022년이후	비 고
계	78,000	27,564	9,500	16,000	24,936	단위: 백만원
국 비	0	0	0	0	0	
시 비	68,000	27,564	9,500	6,000	24,936	
지방채	10,000	0	0	10,000	0	

□ 그동안 추진현황

- 수도권정비기본계획 반영·승인(환경부) / 2011. 06.
- 기본 및 실시설계 완료 및 공사 발주 / 2018. 09.
- 공사 착공 / 2019. 01. ('22. 6월 현재 추진공정 78.7%)

□ 향후 추진계획

- 2023. 07.: 준공 예정

4. 추동 제2취수탑 및 도수터널 건설사업

- ▷ 1980년에 준공된 기존 취수탑 및 도수터널을 복선화하여 지진 등 사회 재난 사전대비 및 급수체계의 안정화 구축

□ 사업개요

- 위 치: 동구 추동(취수탑) ~ 대덕구 중리동(중리취수장)
- 사업내용: 제2취수탑 및 도수터널 건설
 - 제2취수탑: 표면취수탑형(13.5m×6.5m×26.0m) 1개소
 - 도수터널: 마제형 터널(D=3.0m, L=4.7km) 1개소
- 총사업비: 1,200억 원
- 사업기간: 2022. ~ 2027.

□ 연도별 투자계획(계속비 사업)

(단위 : 백만원)

재원별	총사업비	기투자	2021년	2022년	2023년이후	비 고
계	120,000	0	200	0	119,800	
국 비	0	0	0	0	0	
시 비	120,000	0	200	0	119,800	
지방채	0	0	0	0	0	

□ 그동안 추진현황

- '11. 06. 27.: 수도정비기본계획 반영 및 승인(환경부) / 변경고시 ('20. 06. 27)
- '20. 06. 27.: 2021 ~2025 중기지방재정계획 확정 보고
- '20. 12. 14.: 건설공사 기본계획 고시
- '21. 05. 04.: 2022년 일반예산 국비신청(환경부) ⇒ 미확보
- '21. 08. 11.: 안정성검토 학술용역 준공

□ 향후 추진계획

- '22. 07.: 추동 제2취수탑 건설공사 사업 추진 방향 결정

참고 자료

① 2022년도 주요투자사업

② 상수도 주요지표

1

2022년도 주요투자사업

(단위 : 백만원)

사 업 명		사 업 기 간	총사업비	년도별 투자액		
				기투자	2022년	2023년~
6개 사업			295,275	59,231	37,425	199,846
계 속 비 사 업 (6)	수도정비기본계획 및 수도시설기술진단용역	'21~'23	2,651	700	1,227	724
	관망(블록) 유지관리사업 3단계	'22~'24	1,430	467	417	546
	상수관로 불탐구간 현행화 용역	'21~'22	1,145	300	845	-
	중리취수장~월평정수장 제2도수관로 부설공사	'15~'23	78,000	53,064	24,936	-
	고도정수처리시설(3단계) 설치공사	'15~'25	94,700	5,200	10,000	79,500
	추동 제2취수탑 및 도수터널 건설 공사	'22~'27	120,000	200	-	119,800

2

상수도 주요지표

(2021.12.31. 기준)

구 분		단 위	2018년	2019년	2020년	2021년
총 인 구(A)		명	1,508,120	1,493,979	1,480,777	1,430,484
급 수 인 구(B)		명	1,506,903	1,492,844	1,479,645	1,429,622
보 급 율(B/A×100)		%	99.92	99.92	99.92	99.94
시 설 용 량 (공 업 용 수)		천 m ³ /일	1,350 (90)	1,350 (90)	1,350 (90)	1,350 (90)
연 간 생 산 량		m ³ /년	210,613,280	208,664,810	209,668,000	213,541,660
1 일평균생산량		m ³ /일	577,023	571,684	574,433	585,046
1 일최대생산량		m ³ /일	674,470	670,920	689,940	671,590
연 간 부 과 량		m ³ /년	197,830,991	198,138,589	200,011,520	203,900,649
1 일평균부과량		m ³ /일	542,003	542,845	547,977	558,632
1인 1일 급수량		인/일	383	383	388	409
유 수 율		%	93.9	94.96	95.39	95.49
급 수 전 수		전	134,804	135,513	136,147	136,899
수도관연장	계	m	3,954,582	3,994,906	3,968,809	3,959,651
	도 수 관	m	23,115	23,115	23,115	23,113
	배 수 관	m	2,613,088	2,645,195	2,671,671	2,668,965
	급 수 관	m	1,318,378	1,326,596	1,274,022	1,267,573

※ 대전광역시 상수도통계

6. 대전시설관리공단

I. 일반현황

II. 주요업무 추진상황 및 향후 계획

III. 주요 당면·현안 사항

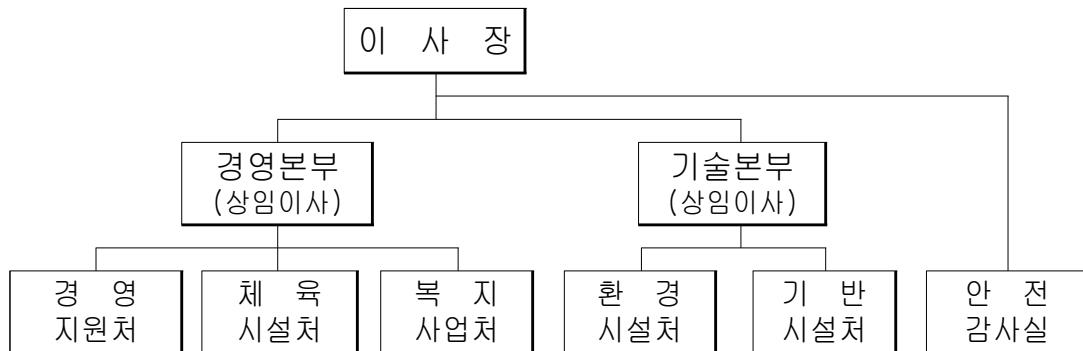
I . 일 반 현 황

① 주요 기능

- 대전광역시장이 지정 또는 위탁하는 공공시설물의 효율적 관리·운영
- 시민 일상생활과 밀접한 환경·체육·복지·도시기반시설 관리

② 조직 및 인력

- 조 직: 이사장, 2본부(상임이사), 5처, 1실, 24팀, 1센터, 2관



- 인 력: 정원 542명(임원 3, 직원 256, 공무원 276, 청원경찰 7)

③ 2022년 예산현황

- 총 96,169백만원

(단위: 백만원)

구 분	계	본 부	환경시설	체육시설	복지시설	기반시설
예산액	96,169	6,151	45,842	22,300	14,747	7,129
구성비	100%	6.4%	47.7%	23.2%	15.3%	7.4%

④ 관리시설

- 4개 분야, 29개 단위시설

(환경시설) 하수처리장, 위생처리장, 대청호 환경기초시설, 대전천 가압장

(체육시설) 한밭종합운동장, 용운국체수영장, 국민생활관, 안영생활체육시설단지 등

(복지시설) 정수원, 추모공원, 무지개복지공장, 기성종합복지관, 산성주민복지관

(기반시설) 시민공영자전거 타슈, 스마트시티 시설물, 역전지하도상가, 둔산공동구

Ⅱ. 주요업무 추진상황 및 향후 계획

1. 안전하고 깨끗한 친환경 하수처리장 운영
2. 시민의 일상회복을 지원하는 안전한 체육시설 운영
3. 시민의 삶의 질 향상을 위한 복지서비스 강화
4. 편리하고 안전한 도시기반시설 운영
5. 지속 가능한 경영체계 기반 구축

총 관

□ 시설관리공단에서는

- 공공시설물의 효율적인 경영으로 시민의 눈높이에 맞는 서비스 창출 및 시민의 행복을 위한 신뢰받는 시설관리 서비스 제공
- 포스트 코로나 시대, 시설 활성화와 함께 끊임없는 운영개선으로 지역사회와 함께 성장하는 지방공기업으로 도약하기 위해 총력

□ 상반기 주요 성과로는

- 코로나19 사회적 거리두기 해제에 따른 일상회복에 맞춰 시설 운영 활성화
- (환경) 깨끗한 갑천 수질 보전을 위한 철저한 하수처리 총력
 - 방류수질(BOD 등) 기준 대비 30% 이하 강화 배출, 신재생에너지 활용 158백만원 수익 창출
- (체육) 코로나19 발생 이전 수준으로 운영 프로그램 정상화 노력
 - 수영, GX 등 프로그램 확대(136개반), 시민 소통 활성화(카카오플러스 소통채널 운영 등), 지역 대학과 협력 강화(↔대전대)
- (복지) 지역사회·시민을 위한 다양한 복지서비스 제공
 - 정수원 화장 수급 비상대응(3~4월), 무지개 장애인 자립 지원(고용연계 15곳), 기성복지관 취약계층 맞춤 서비스(응급 대응체계 구축 34가구) 등
- (기반) 시민 다중이용시설 및 도시기반시설 안전성 강화
 - 티슈 이용개선(연중무휴), 상가 스마트 화재예방시스템 구축, 공동구 지능형 CCTV 설치

인 증 실 적

- 하수처리장 자율 무재해운동 8배수 달성: '19.1.1.~'22.2.9.(1,136일)
- 생존수영 교육 안전기관 인증(한밭수영장, 용운수영장, 국민생활관, 기성복지관)

□ 하반기에는

- 안전한 시설관리 및 경영목표 달성을 위한 전사적 노력과 함께 공단에서 운영 가능한 신규사업 발굴 및 핵심사업 확립에 주력
- 'ESG 혁신 아이디어톤 워크숍' 개최 등 지속적인 업무혁신과 성과 관리로 조직 전문성을 강화하고 사회적 가치 창출 노력

1. 안전하고 깨끗한 친환경 하수처리장 운영

- ▷ 엄격한 방류수질 목표 설정 및 공정관리 강화로 깨끗한 갑천 수질 보전
- ▷ 친환경 하수처리시설 운영으로 녹색도시 선도 및 지역주민과 상생

① 방류수질 목표 설정 및 철저한 수질 관리

- 하수도법 기준보다 엄격한 자체 목표수질 설정·관리 (단위: mg/L, TU)

구 분	BOD	TOC	SS(부유물질)	T-N(총질소)	T-P(총인)	대장균군	생태독성
법정기준	5	15	10	20	0.3	3,000	1.0
자체목표	3	13	5	15	0.2	1,000	0.5
처리실적	1.3	6.5	2.2	9.010	0.149	49	0.0

- 수질관리 설비 수선 및 정비를 통한 안정적 수질 관리
 - 총인계측기 중 5대 주요 부품(메인보드, 포토메타 등) 교체 및 정비 완료(6월)

향후 계획

- 여과설비 여과막 세척·정비용역(4회/년) 지속 추진(8월, 11월)
- 여과막 소모성 부품 2차 구매 추진(11월)

② 노후 설비 개선으로 안전한 하수처리시설 운영

- 효율적 운영 및 성능 증대를 위한 노후 하수처리 설비 개선
 - (수처리 설비) 노후 펌프 및 침사세정기 교체 등 3건 개선 완료(5월)
 - (슬러지 설비) 탈수실 컨베이어 교체 공사 등 2건 개선 완료(5월)
- ‘안전사고 발생 Zero’달성을 위한 안정적 하수처리시설 조성
 - 하수처리장 자율 무재해운동‘8배수’달성 / '19. 1. 1. ~ '22. 2. 9. (1,136일)
 - 대전 및 흑석하수처리장 시설물 정밀안전점검 완료(6월)

향후 계획

- 탈수실 원심농축기 교체(8월) 및 유입펌프 정비(연중) 등 시설 개선 지속
- 안전보건경영시스템[ISO45001] 사후 인증 심사(10월) 및 공정안전관리(PSM) 위험성평가(7월)

③ 친환경 시설 운영 및 대기환경 보전을 통한 녹색경영 강화

- 잉여 소화가스를 활용한 온수 생산·판매(예산절감 158백만원)
- 생슬러지 저류조 탈취설비(120m³/min) 혁신제품 설치(1월) 및 시범운영(6월)

향후 계획

- 대기오염물질 총량관리를 위한 굴뚝 원격감시체계 2개소 신규 설치(7월)
- 악취방지시설 전문기관 합동관리 및 소모품 교체 지속 추진(연중)

2. 시민의 일상회복을 지원하는 안전한 체육시설 운영

- ▷ 코로나19 이후, 지친 시민들의 일상회복을 위한 프로그램 확대 운영
- ▷ 이용자가 안전하게 이용할 수 있는 완벽하고 철저한 시설관리에 만전

1 체육시설 활성화를 위한 다양한 프로그램 운영 및 협약 추진

- 코로나19 단계적 일상회복 지원을 위한 프로그램 확대 운영(136개반)
 - 단계적 운영시간 제한 해제로 수요자 중심의 체육시설 운영 확대
 - 수영, GX프로그램, 공익적 승마프로그램(학생·재활승마 등) 운영 재개
- 체육 전문인력 양성 지원 및 공공체육시설 활성화를 위한 산학협력 강화(5월)
 - (협력기관) 공단 & 대전대학교 생활체육학과
 - (협력내용) 체육분야 자문 및 동향 정보교류, 현장실무 향상을 위한 인턴십 제공 등

향후 계획

- 무료강습 프로그램 확대로 시설 활성화 추진(축구, 테니스 교실 운영)
- 대관 활성화를 통한 운영수입 제고(수영장 광고촬영, 사정인라인장 분할대관) 등

2 고객 중심의 체육시설 운영

- 고객 소통경영 확대로 고객 감동 실현
 - 안영축구장 카카오플러스 운영, 체육시설 굿즈 및 책자 제공
 - 주민설명회(상반기), 고객모니터 간담회(분기별) 운영으로 지속적 소통 실시
- 고객 서비스 확대를 통한 시민 만족도 제고
 - 시민 대상 수상안전(생존수영) 체험장 지속 운영으로 안전사고 예방 능력 배양
 - 한밭수영장 앞 주차면 확보(61면), 전기차 급속충전소 확대 구축(5개소) 등

향후 계획

- 승마장 마필(3두) 구매, 모바일 고객만족도 조사, 안심존 화장실 운영 등
- 외부 전문강사 초빙 민원 담당직원 힐링 및 응대 강화 교육 실시

3 적기 시설 개선을 통한 시설물 안정성 확보

- 체계적 시설관리 및 고객 안전관리로 최상의 서비스 제공
 - 사정인라인장 고객휴게실 및 송강테니스장 인조잔디 전면 교체
 - 용운수영장↔한국급경사지 안전협회 협약(4월)으로 안전관리 기술 자문 및 교육 강화
- 시민·직원 안전사고 예방점검 및 노후 시설 보수·보강
 - 충무체육관 내진보강, 국민생활관 외벽 균열보수 공사로 안전성 증대(4월)
 - 용운수영장 옹벽 및 건축물 정밀안전점검용역 실시(4월)

향후 계획

- 충무체육관 가변석 추가 설치(415석), 복용승마장 대형 실링팬 2대 등 설치(28백만원), 국민생활관 정밀안전점검용역 실시(9월)

3. 시민 삶의 질 향상을 위한 복지서비스 강화

- ▷ 고객 편의 증진을 위한 장사시설 개선으로 고품격 장사 서비스 제공
- ▷ 시설 활성화를 통한 장애인 자립지원 및 지역사회 맞춤형 복지서비스 강화

① 장사시설 개선·확충을 통한 고품질 장사 서비스 제공

- (정수원) 화장설비 정비 및 이용고객 편의 증진을 위한 시설 개선
 - 화장설비 정비(560백만원) 및 냉난방기 교체 등 시설 개선(6건, 69백만원)
 - ※ (3~4월) 화장로 2회차 증설 운영(일24→54구 처리)으로 코로나19 사망자 급증에 선제적 대응
- (추모공원) 이용수요 증가에 따른 장사시설 인프라 확충
 - 제3봉안당 봉안대 4,160기(개인단 3,584, 부부단 576) 제작·설치 완료 / 265백만원
 - 제4봉안당 건립을 위한 분묘 등 이전보상(212기) 추진 / 이전보상비 658백만원

**향후
계획**

- 분묘 이전보상 ㄱ 유언: 147기 중 56기(38%) 보상 완료, 91기(62%) 6~10월 추진
ㄴ 무언: 65기 개장용역 추진(11~12월)

② 무지개복지공장 사업규모 확대·다각화로 장애인 일자리 창출

- 장애인 생산품목 다각화(제과·제빵, 복사용지, 화장지, 핸드타올 + 마스크)
 - 립뷰 마스크, 특대형 마스크 등 민간과 차별화, 미세먼지 대응 등 공적마스크 생산
- 지속적인 장애인 일자리 창출 및 시설 활성화를 통한 장애인 자립 지원
 - (신규채용) 장애인근로자 결원[퇴사·계약 만료]에 따른 적기 채용 / 2회, 19명
 - (자립지원) 퇴사 장애인근로자의 일반사업체 등 고용연계 지원 / 15곳, 15명
- 장애인 생산품 매출 증대를 위한 마케팅 활성화
 - 시청 및 엑스포시민광장 등 공공기관 전광판 홍보(5~7월) 및 홍보부스 운영

**향후
계획**

- 2022년도 3차 장애인근로자(12명) 공개경쟁채용 추진(9월)
- 마스크 생산공장 완공(9월)에 따른 「의약외품 관련 인·허가 업무」 추진

③ 기성동 지역 맞춤형 복지 서비스 강화 및 신규시설 활성화 만전

- (기성종합복지관) 취약계층의 안전한 주거환경 조성 및 지역사회 연계 지원활동 강화
 - 관할 소방서, 응급안전안심서비스지역센터 연계 응급대응체계 구축(장애인 등 34가구, 5~7월)
 - 생필품 및 아동자립지원금 지원 등(사회복지공동모금회, 초록우산 어린이재단)
- (산성주민복지관) 신규 수탁(2.24.) → 시설 리모델링 후 재개관(5.2.) 운영

**향후
계획**

- 제8회 거북이마라톤 대회 개최를 통한 기성동 지역 주민 화합의 장 마련(9월)
- 기성동 경로당 지원사업(23개소), 웰다잉(Well-dying) 문화 프로그램 운영(8~10월)

4. 편리하고 안전한 도시 기반시설 운영

- ▷ 타슈 활성화를 위한 각종 제도 개선 및 스마트 도시 서비스 지원
- ▷ 안전한 지하 시설물 관리 및 신기술 활용 대민 서비스 수준 제고

① 타슈 활성화를 위한 제도 개선

- 기본이용시간 1시간 무료화 시행(2022. 1. 1.자), 대여절차 간소화 등
- 이용 성수기(3~11월) 24시간 운영, 연중무휴, 최저이용연령 보완 등 제도 개선
※ 전년 동기(1~5월)대비 이용실적 199,001건 증가(101%↑)

향후 계획

- “타슈 시즌2” 단계적 도입을 통한 운영규모 확대(자전거 5,000대 운영)
- (7월) 스마트 단말기 2,500대 구입 및 앱 배포, (11월) 스마트 단말기 2,500대 추가구입

② 스마트시설물 Re-New 과학마을 운영

- 운영시기: 2022. 1. 1.부터
- 운영시설: 스마트 공원, 스마트 쉼터, 첨단 버스쉼터 등 5종, 16개소
- (위치) 유성구 가정동·구성동·도룡동 일원 / 2.46km
- 관리내용: 스마트 도시서비스 실증·적용에 따른 시설물 관리 운영

③ 역전지하도상가 시설 안전관리 강화

- 상가 안전관리체계 강화 및 노후 시설 교체로 쾌적한 쇼핑·문화공간 제공
- 스마트 전기화재예방시스템 구축(전기적 이상 징후 즉시 감지 및 통보)
* 무선통신 센서 169개소, 중계기 4개소, 관제시스템 / 市 스마트시티과 협업과제
- 코로나19 피해 추가지원 실시: 관리비 일부 감면(전 점포 113개소, 80백만원)

향후 계획

- 역전지하도상가 2022년(2차연도) 연간 사용료 징수 및 납부
- 112개 점포, 739백만원(5월까지 491백만원 납부 완료, 분할납부분 등 248백만원은 납부 일정에 따라 징수 후 市 세입 처리)

④ 둔산공동구 지능형 CCTV 설치 및 지하공동조사용역 추진

- 침입, 화재 등에 신속한 대처를 위한 인공지능(AI) CCTV 구축
- 카메라(19대), 녹화장치, AI장비 설치 및 통신선로 연결공사(6월) / 109백만원
- 둔산·만년동 공동구 구간 침하·공동 발생 파악을 위한 지하공동조사용역 실시
- 조사용역 일정: (6월) 입찰 및 계약 → (10월) 용역 준공 / 61백만원

5. 지속 가능한 경영체계 기반 구축

- ▷ 경영환경 변화에 유연하고 적극적으로 대응 가능한 경영 전략 추진
- ▷ 지역사회에 기여하고 함께 성장해 가는 지방공기업의 사회적 가치 실현

① 지속가능 경영체계 구축을 위한 역량 집중

- ESG 경영체계 구축으로 친환경·사회적 가치 실행 기반 마련
 - 노사 합동 ESG 경영 도입 선포, 새로운 미션·비전 설정 및 35개 추진과제 수립, ESG 혁신위원회 운영 등 추진체계 정립
- 전략적 미래사업 발굴 및 사업 다각화 노력을 위한 미래성장 TF 신설 운영
- 소통과 협업의 노사활동 전개 및 인증 신청(6월): 노사발전재단 「노사문화 우수기업」

향후 계획

- 인적자원개발 우수기관 인증[Best HRD] 추진: 접수(5월)→심사(8월)→인증 획득(9월)
- 조직 경쟁력 강화를 위한 「ESG 혁신 아이디어톤 워크숍」 개최(6월)

② 사회적 책임(CSR)을 넘어 공유가치창출(CSV) 활동 전개

- 지역인재 채용을 통한 지역사회 청년 고용 창출
 - 직원 통합채용 30명: 접수·필기(5월)→면접(6월)→임용(7월) / 청년인턴 5명(하반기)
- 인권 침해 사각지대 최소화를 위한 ‘인권 Safety-Zone’ 신규 운영
 - 상담 및 신고절차 간소화로 실효성 제고: QR코드로 접속 후 설문형식 간편 작성
- 산불피해 성금 기부, 희망나눔 집수리 등 노사합동 사회공헌활동 실시

향후 계획

- 노동이사제 운영을 위한 선거관리위원회 구성(8월), 임명(2명) 및 운영(10월)
- 공공데이터 수준 평가를 통한 데이터 이용 활성화 기반 조성(10~12월)

③ 안전·청렴경영 강화를 위한 신규시책 발굴·운영

- 안전 최우선 공단 조성을 위한 안전경영 추진
 - 「중대재해처벌법」 관련 안전보건관리체계 구축 및 TF운영으로 산재사고 Zero화
- 윤리의식 제고 및 청렴공단 조성을 위한 청렴시책 추진 등 예방활동 강화
 - 청렴 마일리지 제도(신설), 아이디어 공모전 개최(수상 8건), 간부직원 청렴교육(2월)
 - 직원 비리 익명 제보 운영(신설), 「부당한 업무지시」 판단기준 정립(4월) 등

향후 계획

- 업무연속성관리시스템(BCMS) 인증 갱신(11월), 「안전 경진대회」 실시(하반기)
- 갑질 실태 설문조사 및 갑질 발생 위험 자가진단 실시(11월)

Ⅲ. 주요 당면·현안 사항

1. “타슈 시즌2” 도입 이용 활성화 추진

1. “타슈 시즌2” 도입 이용 활성화 추진

- ▷ 스마트폰 앱 기반의 편리한 무인대여시스템“타슈 시즌2”를 도입하고 대여소 1,000개소 및 자전거 5,000대 규모로 운영 확대

□ 타슈 시설 개요

- 시설현황: 자전거 2,305대, 대여소 261개소, 거치대 3,436개
- 이용현황

구 분	총 대여건수	1일 평균 대여건수
2019년	553,249건	1,515건
2020년	604,446건	1,651건
2021년	522,716건	1,432건
2022년 5월	395,610건	2,620건

□ 그동안 추진상황

- 스마트폰 앱(App) 기반의 “타슈 시즌2” 신규 시스템 도입 추진
 - * 타슈 시즌2: 자전거에 잠금장치를 부착, 스마트폰 앱으로 대여·반납하는 시스템
 - '19. 9. 공영자전거 타슈 무인대여시스템 개선 용역
 - '20. 6. 무인대여시스템 개선 및 무료화 확정
 - '20. 10. 대전광역시 공영자전거 운영 조례 개정
 - '21. 6. 타슈 시즌2 확대 도입을 위한 종합 운영계획 수립
 - '21. 8. 타슈 시즌2 시범 운영(유성구, 서구 42개 대여소 / 기존 자전거 400대 활용)
 - '22. 5. 대여소 1,000개소 확충 및 자전거 2,500대 구입 완료

□ 향후 추진계획

- “타슈 시즌2”정식 운영으로 대여소 1,000개소, 자전거 5,000대 운영
 - '22. 7. 타슈 시즌2 정식 운영(스마트 단말기 2,500대 구입, 전용 앱 배포)
 - '22. 11. 스마트 단말기 2,500대 추가 구입
- “타슈 시즌2”이용방법 안내 및 다각적인 홍보로 이용 혼란 최소화
- 기존 키오스크 기반의 무인대여시스템은 단계적 철거

