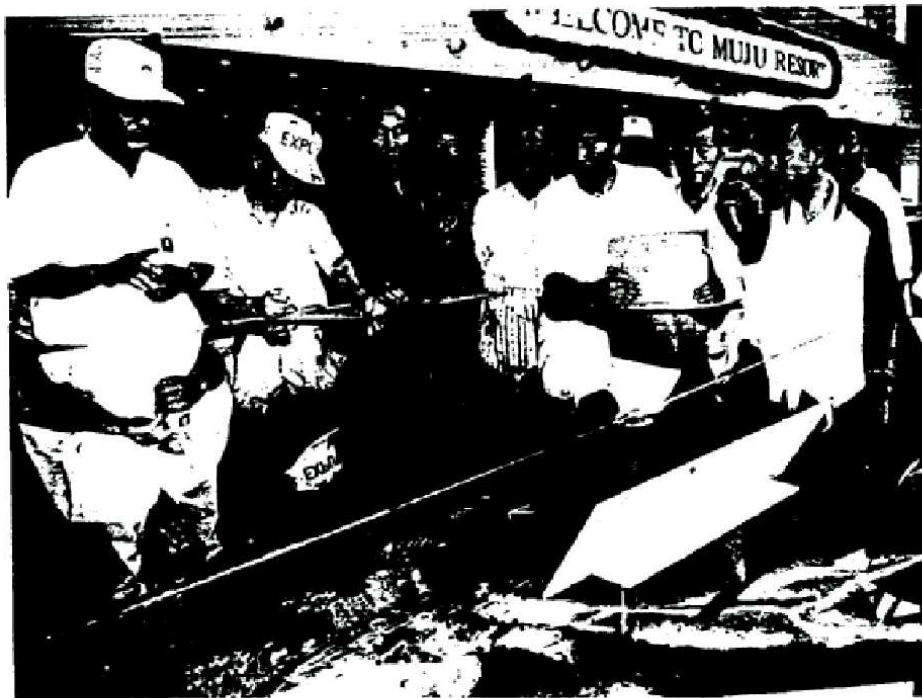


上水源 保護對策 特別委員會 活動  
**結 果 報 告 書**

1995. 1.

大 田 廣 域 市 議 會  
上水源 保護對策 特別委員會

## 活動 狀況 畫報



무주리조트 슬로프공사현황 청취



무주리조트 하수처리장시설 답사



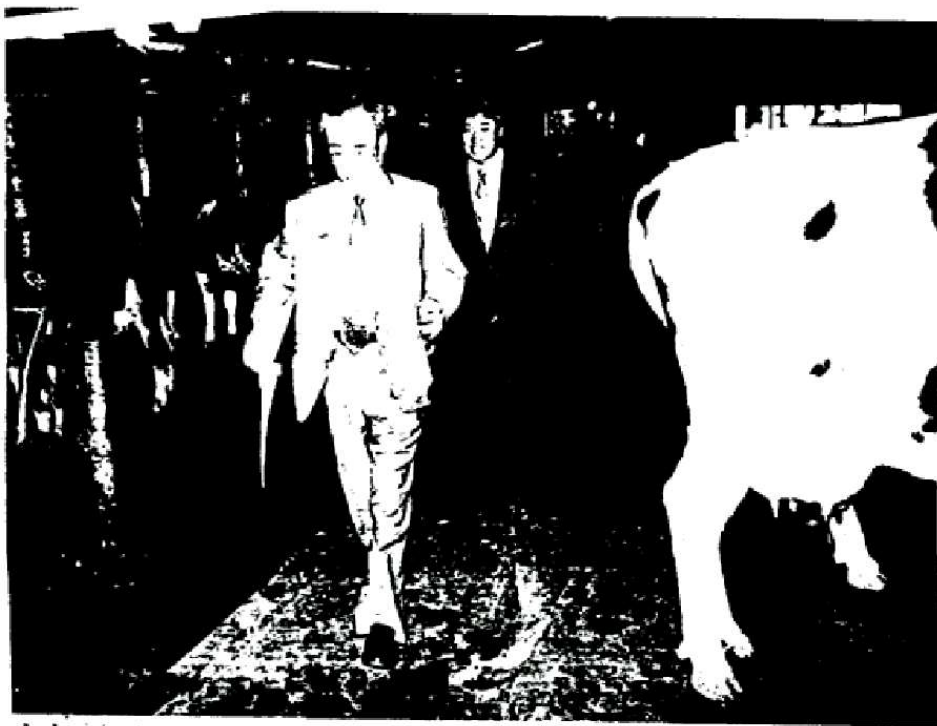
용담댐 유역 채수



육천휴게소 건설현황 청취



민주지산 계곡 물채수



축산농가 현장답사

# 目 次

## ※特別委員會 構成背景 및 活動狀況

### I. 運營 目標

### II. 基本 運營方向

### III. 特委 運營期間 및 委員會 構成

### IV. 日程別 推進 狀況

### V. 主要施設 踏査結果 및 向後 對策

1. 沃川高速道路 休憩所 設置
2. 영동 綜合休養地 造成
3. 龍潭댐 建設
4. 무주리조트 擴張 事業
5. 大淸湖 上流地域 汚染源 防止

### VI. 特別委員會 活動結果 總評 및 展望

### VII. 處理要求 事項

#### ※參考 資料

- 海外研修 結果 (環境分野 발취)
- 민주지산에 대한 生態系 保全地域 指定建議案



特別委員會 構成背景

- 高度의 産業發達과 人口의 都市集中으로 水質 및 環境에 대한 汚染問題는 快適한 삶의 次元을 넘어 生存權과 直結되는 問題로 까지 擡頭됨.
- 최근 낙동강 汚染波動을 契機로 全國民의 關心事項인 水質 問題의 深刻性은 國民에게 큰 衝擊을 주고 있음.
- 이러한 點에서 우리의 유일한 食水源인 大清湖는 周邊 地方自治團體의 財政上問題에 따른 下水處理率 未洽과 上流地域에 大單位 慰樂施設 및 댐 建設등이 推進되고 있는 實情이므로 大清湖도 머지 않아 食水로서 危機狀態에 直面할 것으로 豫想되나 政府의 環境政策의 彷徨과 地方政府의 財政自立도 貧弱등으로 맑은물 供給의 限界性을 드러내고 있는 實情임.
- 따라서 當議會에서는 食水源問題와 環境汚染問題 全般에 대하여 長期的 眼目으로 接近하고 對處 方案을 模索코자 「環境保全 特別委員會 」를 構成토록 徐允官 議員外 5人議員이 發議하였으나 特委 名稱이 性格上 방대한 業務를 管掌하게 되므로 「上水源 保護對策 特別委員會 」로 變更, 第29回 臨時會 第1次 本會議에서 7名의 議員으로 構成기로 議決함.

### 活 動 狀 況

- 特委構成 : 第29回 臨時會 第1次 本會議  
(1994. 2. 1 徐 允 官 議員外 5人 議員 發議)
- 委員長・幹事 選任 : 第1次 特別委員會 (1994. 2. 4)
- 活動概觀
  - ・ '94. 2. 25 懇談會 (活動計劃 協議)
  - ・ '94. 3. 10 特委 諮問委員 委囑 (教授 2人)
  - ・ '94. 3. 31 環境運動聯合 主管 記者會見 (委員長 參席)
  - ・ '94. 4. 5 물한계곡 開發反對 推進委員會 主管 行事  
(委員長 參席)
  - ・ '94. 4. 5 유럽 5個國 研修 (特委委員 5人)  
- 4. 16
  - ・ '94. 4. 27 環境運動聯合 主管 錦江 水質改善 심포지엄  
(幹事 參席 討論)
  - ・ '94. 5. 24 大清湖 現地 踏査 (全議員)
  - ・ '94. 6. 16 大清湖 上流開發地域 現地踏査  
- 6. 17 (물한계곡, 龍潭댐, 무주리조트등)
  - ・ '94. 6. 28 민주지山에 대한 自然生態系 保存地域 指定  
建議案 採擇 (第2次 特別委員會)
  - ・ '94. 10. 14 大清湖 上流地域 水質污染源 現地調査  
(畜産農家등)

## 上水源 保護對策 特別委員會 運營狀況

### I. 運營 目標

낙동강 水質汚染에 따른 市民 衝擊

- 大淸湖 水質汚染源에 대한 踏査 및 對策 講究
- 大淸湖 下流 錦江 水質保護對策 摸索
- 有關 關聯 團體등과 連帶하여 繼續 上水源 保護 推進

持續的으로 맑은물 供給

### II. 基本 運營 方向

- 大淸湖 水質汚染源에 대한 現地 踏査로 汚染 豫防 및 汚染 防止 施設등 對策 講究
- 關聯自治團體 및 有關團體 相互 協議
- 他 地方議會 比較 및 外國事例 發掘등 資料蒐集・研究
- 必要時 地方自治團體間 行政協議會 構成 運營 檢討
- 上水源 保護에 대한 制度改善事項 關係機關에 建議



### Ⅲ. 特委 運營 期間 및 委員會 構成

○ 運營 期間 : 1994. 2. 1. ~ 11. 30 (10個月間)

○ 委員會 構成

- 委員長 : 千柳欽

- 幹 事 : 徐允官

- 委 員 : 林憲鍾, 李起雄, 金容濬, 金成九, 金光雨

※ 補助 職員 { 專門委員 : 류기현, 김진호  
                  職 員 : 김홍경, 임헌문  
                  速 記 士 : 2 人

## IV. 日程別 推進現況

日 程	場 所 及 對 象	活 動 內 容	備 考
'94. 2. 1 (火)	本 會 議 場	○ 上水源 保護對策 特別委員會 構成 - 議 員 7名 ※ 第29回 臨時會 第1次 本會議 (徐允官 議員外 5人議員 發議)	
'94. 2. 4 (金)	文教社會委員會 會 議 室	○ 委員長, 幹事 選任 (第1次 特別委員會) - 委員長 : 千柳欽 - 幹 事 : 徐允官 - 委 員 : 林憲鍾, 李起雄, 金容禧, 金成九, 金光雨	
'94. 2. 25 (金)	產業建設委員會 會 議 室	○ 特委 懇談會 開催 (主要 內容) - 特別委員會 運營計劃 確定 - 執行部 業務報告 聽取 - 現地踏査 日程 及 對象 協議 - 市民團體 參與方案 及 専門家の 諮問 事項 - 資料 蒐集 - 大濟湖 下流地域 踏査 追後 決定協議 - 其他 特委運營 關聯 事項等	
'94. 3. 10 (木)	議 長 室	○ 特委 諮問委員 委嘱 (2人) - 대전대학교 이공대학장 이길영 - 충남대학교 환경공학과교수 왕창근 ※ 委嘱狀 授與 及 議長 參席 午餐 對談	

日 程	場 所 及 對 象	活 動 內 容	備 考
'94. 3. 31 (木)	大田YWCA 小講堂	○ 大田環境運動聯合 主管 記者會見 - 千柳欽 委員長, 류기현 專門委員 參席 · 大濟湖의 맑은물을 供給하기 위한 同參 및 議會 活動 方向 提示	
'94. 4. 5 (火)	忠北 영동군상촌면 임산리 및 물한리 계곡	○ 물한계곡 開發反對 汎推進委員會 發足式 및 물한계곡 開發反對 등반대회 - 千柳欽 委員長, 류기현 專門委員 參席 · 물한계곡 開發反對 大田直轄市 議會 意志表明 및 祝辭	
'94. 4. 5 - 4. 16	유럽 5 開國 (독일, 프랑스, 오스트리아, 덴 마크, 네덜란드)	○ 先進外國 環境政策 研修 · 參與 委員 (5名) - 林憲鍾, 李起雄, 金容濤, 金成九, 徐允官 議員 · 研修 內容 - 독일 베를린市의 쓰레기 埋立 - 독일 清掃用役會社 運營 - 독일 泐泐 毒극물 處理 - 아우구스브르크 쓰레기 燒却場 運營 - 라인강 保存委員會의 活動狀況 - 其他 코펜하겐, 우이트른市長 接見 및 비엔나, 파리 地下鐵  탑승등	
'94. 4. 27 (水)	市廳 大會議室	○ 季刊 「環境과 生命」 錦江 水質改善 심포지엄 - 徐允官 幹事 討論者로 參席 · 政府의 環境機構 總理級 격상 및 豫算등 政策比重 配應 · 環境政策 基本法, 水路法, 水資源 公社法등의 法律間의 矛盾解消 制度 改善	

日 程	場 所 및 對 象	活 動 內 容	備 考
'94. 5. 24 (火)	· 大 清 湖 · 沃川 下水處理場 · 大清 바치랜드	○ 大清湖 現地 踏査 (全 議員 對象) - 議員 17名 參席 - · 大清湖 汚染 實態 및 가두리 養殖場 等 汚染源에 대한 現地踏査 · 上流地域 廢水處理 實態 調査	
'94. 6. 16 - 6. 17	충북영동 물한계곡 용담댐 건설예정지 · 무주리조트 확장 지역 · 옥천 休憩所 造成 地域 · 錦江 遊園地	○ 大清湖 上流 大規模 開發·建設 豫定地 現地踏査 - 물한계곡 保存 必要性 認知 - 용담댐 建設로 인한 大清湖에 미치는 影響 - 무주리조트 擴張에 따른 汚染 - 沃川休憩所 造成에 따른 汚染問題 - 錦江遊園地 汚染源 防止施設 ※ 保健環境研究員의 水質檢査 竝行 ※ 現地 建設事務所측의 現況 및 對策 說明 聽取	
'94. 6. 28 (火)	文教社會委員會 會 議 室	○ 建議案 採擇 (第2次 特別委員會) - 만주지산에 대한 自然生態系 保全地域 指定建議案 (徐允官 議員外 2人의 書面 同意에 依據 特別委員會에서 採擇) · 原始林에 가까운 만주지산 自然生態系 保全地域으로 指定하여 開發을 抑制하 여야 함.	
'94. 10. 14 (金)	忠北 報恩 懷南面 (畜産農家)	○ 大清湖 上流 水質汚染源 現地踏査 - 家畜飼育農家の 廢水處理 實態	

## V. 主要施設 踏査結果 및 向後對策

### 1. 沃川高速道路 休憩所 設置

#### — < 事業概要 > —

- 位置 : 충북 옥천군 옥천읍 매화리 (特別對策地域 II圈域)
- 施設 規模
  - 休憩所 規模 : 18,000坪 (매점, 주유소)
  - 駐車 容量 : 130臺 (小型 70臺, 大型 55臺, 特殊 5臺)
- 污水 發生量 : 1日 最大 600m<sup>3</sup>
- 所要 事業費 : 4,000百萬元
- 事業主體 : 韓國道路公社

#### ☐ 推進日程

- 設 計 : '92. 11. 23 ~ '93. 5. 17
- 許可申請 : '93. 7. 22 (建設部)
  - 道路區域 變更 決定 (農地轉用 協議, 山林關係 協議)
- 許 可 : '93. 9. 9 (建設部)
- 用地買入 推進 : '93. 9 ~ '94. 3
- 工事着工 : '94. 2. 1 (施工者 : 대아건설)
  - ※ '94. 12月 完了 豫定
  - 11. 24 土木工事 竣工

#### ☐ 污水處理對象

- 段階別 生活下水處理로 環境基準 以下로 放流
  - ┌ 1段階 : 自體 污水淨化施設 設置 處理 (BOD 30PPM 以下)
  - └ 2段階 : 沃川 下水處理場 連結 淨化 處理 (BOD 8PPM 以下)
- ※ 遮集管渠 : 2.1 Km

## □ 現地踏査 結果 및 向後對策

- 環境保存의 深刻性이 대두된 時期에 韓國道路公社에서 施行하는 京釜高速道路 沃川郡 沃川邑 매화리에 位置한 休憩所 設置 工事  
  
는 各種 生活 下水處理 施設을 2段階에 걸쳐 處理할 計劃으로 '94年 竣工 目標로 事業을 推進中임.
- 1段階 自體 汚水淨化施設을 設置하여 BOD 30ppm 以下로 處理하고 沃川 下水處理場과 連結 2段階 淨化處理하여 BOD 9ppm 以下로 處理할 計劃인 바, 下水處理場과 連結되는 完璧한 遮集管渠 設置가 要求되는 事項으로 大淸湖 맑은물 維持를 위하여 持續的으로 訪問 點檢하여 汚水가 大淸湖에 流入되지 않도록 韓國道路公社측과 有機的인 協助體系下에 完璧한 管理가 되어야 할 것임.



## 2. 永同 綜合 休養地 造成

### < 事業概要 >

- 位置 : 충북 영동군 상촌면 물한리 산 39 - 2
- 事業主體 : 동신레저산업(주) (대표자: 유영식)
- 事業期間 : '93 ~ '99 (7年)
- 所要 事業費 : 172,000百萬元
- 事業規模 : 3,595,692㎡ (1,089,603坪)
  - ・ 스키장 : 2,092,550㎡ (스로트 11조, 리프트 4가)
  - ・ 골프장 : 1,403,767㎡ (회원제 18홀, 일반 6홀)
  - ・ 宿泊 施設 : 99,375㎡ (콘도미니엄, 호텔)

< 大淸댐 유하거리 : 144Km >

### □ 推進經緯

- '93. 5 : 住民意見 收斂 (영동 郡廳)
- '94. 1. 7 : 環境影響評價書 提出 (事業者 → 忠淸北道)  
(스키장, 골프장, 宿泊施設)  
※ 골프장 建設은 住民同意時에만 推進 - 現在  
住民反對
- '94. 2月 : 環境影響評價書 提出 (忠淸北道 → 大田地方環境廳)
- '94. 3月 : 環境影響評價書 返戻 (錦江地方環境廳 → 忠淸北道)  
  
※ 水質試驗 分析 結果('94. 6) : 0.7 ~ 1.6PPM

## □ 現地踏査 結果 및 向後對策

- 영동 綜合休養地(물한계곡) 造成事業은 大企業의 레저産業育成과 企業利潤의 極大化를 위하여 造成 豫定地の 一部 土地買入

등이 推進되었으며, 忠淸北道 및 영동군과 企業과의 條件 提示 事項이 履行初期에 있는 점과 過去의 大企業 事業推進 傾向을

考慮할 때 施設規模를 縮小하는 한이 있어도 當該 事業은 施行될 것으로 豫想되며, 憂慮되는 바임.

- 各種 環境團體 및 영동地域의 開發反對 推進委員會, 大田直轄市 議會등의 強力한 對應으로 事業推進이 小康狀態이나 大田直

轄時에서는 忠淸北道와의 行政協議會 構成을 통한 自治團體間의 協議下에 大淸湖 汚染의 深刻性を 대두시켜 開全을 抑制토

록 하고 環境處에서도 민주지산에 대한 生態系 保護地域 指定 등이 深度있게 檢討되고 있으며, 持續적으로 協助를 當付하는

立場임을 깊이 認識하여 有關機關團體등과 긴밀한 協助로 天惠의 天然自然인 물한계곡의 開發을 결코 許容해서는 안될 것임.

### 3. 龍潭댐 建設

#### < 事業概要 >

- 位 置 : 전북 진안군 용담면 월계리 (錦江本流 上流)
- 事業施行者 : 建設部 (韓國水資源公社)
- 事業期間 : '92 ~ '97 (6年)
- 規 模
  - 流域面積 : 930km<sup>2</sup> (大淸湖 4,134km<sup>2</sup>)
  - 總排水量 : 815百萬톤 (大淸湖 1,490百萬톤)
  - 댐 諸 元 : 높이 60m, 길이 496m
- 目 的 : 전주권 用水 供給

#### □ 建設事業 推進現況

- '91. 12 : 龍潭 다목적댐 建設 妥當性 調査 및 實施 設計
  - '93. 1 : 環境影響評價書 協議 (建設部 → 環境處)
  - '93. 4. 9 : 龍潭댐 建設로 인한 댐 下流 影響 極小化對策 建議
    - 大田, 忠南, 忠北 議會 → 中央 建議
  - '93. 9. 17 : 龍潭댐 建設로 인한 댐 下流 影響 研究用役 契約
    - 地域專門家(教授 8名), 會議 開催 : 2回(水資源公社)
- ※ 水質試驗 分析 結果('94. 6) : 0.9 ~ 2.4PPM

□ 龍潭댐下流에 미치는 影響 檢討用役

研究 用役 施行

- 用役期間 : '93. 9. 17 - '94. 12. 15 (450日間)
- 用役費 : 155,000千원
- 發注者 : 韓國水資源公社
- 施行者 : 大田, 忠南·北 地域專門家(教授) 8名
- 用役 內容
  - 龍潭댐 建設이 大淸湖 上流 水質에 미치는 影響
  - 龍潭댐 下流部 環境因子的 相關 關係
  - 大淸湖와 龍潭湖의 效率的인 連繫 運用 方案

□ 地域分擔 用役팀 構成

추천기관	대 상 분 야			비 고
	수 량	수 질	환 경	
대 전 시	이길영 (대전대)	강 호 (충남대)	윤오섭 (대전산업대)	
충 남 도	김태철 (충남대)		왕창근 (충남대)	
충 북 도	안상진 (충북대)	심순보 (충북대)	고광백 (충북대)	

## □ 龍潭댐 建設 用役 結果 對應方案

研究 1 : 龍潭댐 建設이 下流 水量에 미치는 影響

### ○ 流域 變更과 關聯된 水利權 問題

- ┌ 全州圈 : 公有水利權을 主張하여 配分의 原則을 考慮할 수 있음.
- └ 龍潭댐 下流 : 慣例로 農業用水 水利權을 認定할 수 밖에 없음.

### ○ 龍潭댐과 大清댐 連繫運用이 大清댐에 미치는 影響

- 大清댐의 用水供給 限界年度는 약 2006~2011年 豫想
- 流域變更에 의한 流下量 減少로 龍潭댐 下流 河川과 大清댐 貯水池 管理에 影響을 미칠 것으로 豫想됨.
- 河川 用地 用水量  $5.0\text{m}^3/\text{sec}$  放流에 의한 年間 즉 90日間은 渴水量 增大를 기대할 수 있지만 약 275日間은 錦江 龍潭 地點에서의 平均 貯水量이  $5.5\text{m}^3/\text{sec}$ 이므로 河川流況에 不利함.
- 大清댐 流入量이 年間 약 4.4億 $\text{m}^3$  減少로 大清댐 貯水量 管理에 影響을 미침.

### <對應 方案>

- ① 大清댐 運營率을 再評價하고 龍潭댐 用水 配分을 全面 再調整 하는 方案 講究
- ② 大清댐 流入量 減少로 龍潭댐 下流 河川 및 大清댐 貯水量 管理에 影響이 미칠 것으로 豫想되므로 全州圈 生·工用水를 段階別로 供給하고 나머지 用水는 大清湖 淸淨호수 維持를 위하여 댐下流에 可變的으로 放流할 수 있는 施設 擴大方案 講究

- ③ 地方自治化 時代に 水利權 紛爭이 豫想되므로 龍潭댐 内部 運營 指針을 樹立하여 관련 自治團體 機關들의 理解와 調整속에 事業 이 推進될 수 있도록 促求
- ④ 龍潭댐 河川維持 用水量과 지천에서 供給토록 計劃된 댐 上・下流 地域의 生・工・農業 用水 25萬~33.9萬 m<sup>3</sup>/日을 公有水利權 概念 에서 龍潭댐에서 供給할 수 있도록 調整

**研究 2** : 龍潭댐 建設이 下流 水質에 미치는 影響

- 댐 建設中 下流 水質에 미치는 影響 및 低減對策
  - 댐 建設 및 토취장등에서 發生되는 부유물이 河川水質에 汚染되지 않도록 假排水路, 假물박이, 堤防沈砂池, Silt protecor 設置
- 龍潭댐 運營이 大清댐 水質에 미치는 影響
  - 大清湖의 富營養化 現象은 질소, 인 등의 濃度, 日照量, 水溫 등 여러 條件變化에 의해 決定되므로 龍潭댐 建設에 의한 直接的인 影響을 定量的으로 豫測하기는 어려움이 있음.

<對應 方案>

- ① 大清湖의 現水質이 中・富營養化 狀態로 龍潭댐 下流로 5톤/sec을 放流했을 때 富營養化 現象이 더욱 深化 (인산염 濃度 2.2% 增加)가 豫想되므로 大清湖 上流에 질소, 인 除去를 위한 環境 基礎施設 擴充과 龍潭댐 放流量 增加對策 講究



- ② 댐 建設後 댐 下流에 대한 放流量 擴大를 위하여 既存 댐建設計劃書上의 小規模 發電施設을 보다 擴大하고 人口 增加率의 豫想 (全州圈에 대한 需要人口 過多 策定)과 開發與件등을 勘案하여 導水터널 直徑에 대한 再調整 必要
- ③ 龍潭댐 運營에 있어 댐 下流 放流量  $5.0\text{m}^3/\text{sec}$ 은 大清湖 淸淨 호수 維持에 問題가 豫想되므로 全州圈 最小 用水量만 保障하고 나머지 用水 餘裕分은 大清湖 水位 및 水質 保全과 全州圈 用水 需要量 變化에 따라 彈力的으로 運營될 수 있도록 對策 講究

## □ 用役 結果 分析

- ◇ 龍潭댐 建設은 用水 供給에 따른 國家的 次元의 水資源開發과 해당 地域 住民의 水利權 問題로 地域 環境保全 問題를 技術的으로 解決하는 方案이 摸索되어야 함.
- ◇ 댐 建設이 大清湖 水質, 水量에 미치는 影響은
- 龍潭댐 放流量에 따라 大清湖 水量, 水質에 直接 影響이 있음.
  - 大清湖 富營養化 現象은
    - $5\text{m}^3/\text{sec}$  放流時 龍潭댐 建設 前보다 22% 增加
    - $10\text{m}^3/\text{sec}$  " 16% 增加
    - $15\text{m}^3/\text{sec}$  " 11% 增加로점차 放流量인 늘려감에 따라 濃度는 減少되므로
  - 全州圈 用水의 最小分만 保障하고 나머지는 댐 下流로 放流하도록 함이 妥當할 것으로 恩料되며,

◇ 그동안 大田과 忠南·北 議會에서 龍潭댐 建設로 인한 댐 下流 影響 極小化對策을 建議해 왔으나 뚜렷한 대책은 없었으며, 앞

으로 大田 市民의 걱정인 大淸湖의 水質 保全을 위해서는 우리 議會는 물론 大田廣域市에서도 水資源公社측과 특단의 協議 體

制를 維持하고 「龍潭댐 下流에 미치는 影響檢討」用役 報告 書를 토대로 하여 보다더 精密한 用役으로 이에 積極적으로 對處할 수 있는 強力한 對應方案이 摸索되어져야 할 것임.

#### 4. 무주리조트 擴張 事業

##### ＜ 事業計劃 ＞

- 位置 : 전북 무주군 설천면 심곡리 일원
- 事業主體 : (주)쌍방울 개발
- 事業規模 : 7,330,000㎡ (약 2,217,000坪)
  - 既 設 置 : 스키장 슬로프 18면(국내코스), 가족호텔 12동
  - 擴張計劃 : 스키장 슬로프 4면(국제코스), 가족호텔 17동
  - 向後計劃 : 골프장 18홀, 자연학습원등

＜ ※ 덕유산 : 海拔 1,615m ＞

##### □ 推進背景

- '97 동계유니버시아드대회 開催와 關聯 國際基準에 맞는 스키장 建設 必要 ('93. 7. 開催地 確定)

※ 國際規模 : 표고차 800M 以上

##### □ 스키장 擴張에 따른 推進經緯

- '92. 8 : 第23次 公園委員會 開催 (公園計劃變更案 審議)
  - 內務部(案) : 스키장 位置 上部(海拔 1,570m) 擴張
  - 環境處 意見 : 上部 擴張 反對(生態系 破壞 憂慮)
- '93. 2 : 스키장 建設 關聯 意見 照會 (內務部 → 環境處)
  - 既存 登山路를 利用 上部로 슬로프 1면 설치

- '93. 3 : 意見 照會에 따른 회신 (環境處 → 內務部)
  - 頂上으로 擴張 不可 → 山 아래로 擴張 施行
- '93. 3 ~ 現在 : 環境處 內務部 協議
  - 內務部 : 스키장 海拔 1,570m에 設置 主張
  - 環境處 : 스키장 海拔 1,520m에 設置 主張

#### 環境處 意見

- 스키장 슬로프를 설천봉 (海拔 1,520m) 以下로 設置
  - 설천봉 以上 設置時 生態係 破壞 憂慮
    - 動物의 移動 通路 遮斷, 植物의 植生 壞滅
    - 天然紀念物(구상나무, 주목) 滅種 및 破壞 憂慮

- '94. 11 現在 : 海拔 1,520m 以下로 設置工事中

#### □ 水質汚染 防止 施設

- 土砂 流失防止 濁流處理場 : 89,000m<sup>3</sup>/일)
- 汚水處理場 : 6,000m<sup>3</sup>/일(發生 汚水 2,000m<sup>3</sup>/일)
  - 放流水質 分析結果 1.5 ~ 4.4PPM (河川水質 1.2~1.3PPM)

## □ 現地踏査 結果 및 向後 對策

- 무주리조트 擴張事業은 '97 冬季유니버시아드大會 誘致를 現由로 國際基準에 맞는 스키장을 建設코자 (株)쌍방울開發에서 事業을 推進하고 있어 現在 工事が 着手되어 進行中임.
- 原始林에 가까운 덕유산의 훼손이 안타까운 心情이나 國際競技 誘致라는 名目아래 民資誘致事業으로 開發을 强行하고 있어 競技誘致後 諸般施設이 一定期間 (株)쌍방울에 歸屬될 것으로 豫見되어 결국 大企業의 商業性에 高貴한 自然이 훼손되고 있으나
- 現實的으로 開發中止 및 禁止는 어려운 狀態이며 擴張工事は 加速될 展望임.
- 그동안 環境處에서도 天然紀念物인 구상나무, 주목등의 滅種 및 動物移動路 遮斷등 生態系 破壞가 憂慮되어 事業 規模를 最大한 縮小하는 意見 提示가 있었으나 大企業의 壓力에 意見이 默殺되는 듯한 인상을 느끼며, 環境處의 位相強化가 절실히 要求된다고 할 것임.
- 대체로 汚廢水 및 濁流 處理 施設이 비교적 完璧하게 이루어져 있어 處理施設이 제대로稼動만 된다면 污水 處理의 問題는 없을 것으로 豫想되나 大田直轄市 議員은 물론 公職者, 大田市民이라면 무주 리조트에 對하여 處理 結果를 確認할 意志와 所信이 있어야 할 것임.

## 5. 大淸湖 上流地域 汚染源 防止

## □ 現 況

下水處理場				糞 尿 處 理 場		쓰레기 埋立場	工場 등	畜産農家	가 두 리 養殖場
稼働施設		建設中		個 所	容 量				
個 所	容 量	個 所	容 量						
4	m <sup>3</sup> / 日 38,000	1	m <sup>3</sup> / 日 10,000	8	kg/ 日 180	7 個所	202 個所	101 個所	24 個所

## □ 現地踏査 結果 및 向後 對策

- 大淸湖 流域 汚染 負荷량은 生活下水가 61%, 畜産廢水 23%, 養殖場 14%, 産業廢水 2%가 生活下水 및 畜産廢水가 상당히 높은 狀態이며, 아직까지 産業廢水의 汚染에 대한 深刻性은 憂慮되지 않고 있으나
- 地域別 大淸湖 流入 汚染量を 보면, 忠北 59%, 全北 30%, 忠南 13%, 大田 1%로 大田市の 努力으로 大淸湖 汚染防止는 어려운 實情인 바, 糞尿・下水處理場, 쓰레기 埋立場, 簡易 污水處理場등의 早期 完工 및 完璧한 施設運營으로 大淸湖 流入 汚染源을 淨化하기 위해서는 自治團體間의 特別한 協議體系가 確立되어야 하며,
- 環境基礎施設 運營費 負擔을 深度있게 檢討하여 國家의 支援이 不透明한 狀態이므로 受惠者 負擔 原則에 依據 支援토록 하는 것이 現實的으로 바람직 할 것임.



## VI. 特別委員會 活動結果 總評 및 展望

### □ 委員會 活動 狀況

- 大淸湖 맑은물 保存을 위한 大前提 아래 下水源 保護對策 特別委員會가 構成되어 10個月間 活動한 結果 不足했던 事項도 있

지만 大淸湖 上流地域의 大規模 建設現場과 建設 豫定地 및 生活 廢水·家畜 廢水등의 汚染源에 대한 現地 踏査를 하는등 積極的으로 活動을 해온 바,

- 建設 關係者 및 事業 主體側은 물론 各級 國家機關側에 環境汚染 防止의 重要性을 強調시켜 環境保存에 대한 認識을 變化시켰다고 할 수 있음.

- 특히 環境運動의 脆弱性을 克服해 가며 活潑하게 活動하고 있는 各級 環境團體에 大田直轄市議會 議員이 同參하는 분위기를

造成하여 이들의 環境保全運動에 活力素가 된 것은 刮目할 만한 成果라 할 것임.

### □ 制度改善의 必要性

- 環境處에서는 環境問題의 深刻性을 考慮, 各種 開發에 따른 環境 影響評價등이 一貫性있게 推進되어야 할 것이며, 어떠한 政

治的 壓力이나 大企業 壓力에도 強力히 對處하는 環境政策을 持續적으로 施行하여야 할 것임.

- 環境政策 基本法上の 環境汚染 防止費用 原因者 負擔, 水道法上の 汚染防止 施設 運營費 上水源 受惠者 負擔 등 個別法間の 相互矛盾된 制度를 改善, 一元化하여 強靱한 推進意志를 갖도록 하여야 할 것이며, 現實的으로는 이러한 法的 制度上の 問題로 環境基礎施設 및 運營費 負擔에서 自治團體間에 葛藤과 不信만 加重시키고 있음.

## □ 財源 確保 및 支援

- 過去の 開發爲主의 政策도 重要하지만 環境問題의 深刻性이 地球村의 課題임을 絶실히 認識하여 環境分野에 대한 豫算規模의 大幅的인 擴大와 投資를 늦추지 말아야 할 것이며, 大淸湖 上流地域 忠淸北道에서 施行하는 環境基礎施設 運營費의 大田廣域市 負擔도 現行法이 改正되지 않은 한 大淸湖를 살려야 한다는 意志로 他 自治團體에 대한 負擔費用을 아끼지 말아야 할 것이며, 負擔하는 費用의 適正한 投資 與否 및 施設運營狀況을 隨時로 訪問 點檢하여야 할 것임.

## □ 廣域 自治團體間の 協議

- 水質・大氣 등 環境問題는 물론, 특히 各種 水系를 통한 水質汚染 防止 등은 하나의 自治團體 努力만으로는 不可能한 事項이므로 政府의 計劃的이고 一貫性있는 水系管理體系는 마땅히 確立되어야 하며, 廣域 自治團體間에 行政協議會 構成 등으로 自治

團體間 協調體制를 構築하여 大淸湖 가두리 養殖場 許可問題등 自治團體 相互間에 合意點을 摸索하여 맑고 깨끗한 大淸湖를 後世에 永遠히 물려주어야 할 寶物로 가꾸어 나가야 할 것임.

## □ 弘報 및 展望

- 大淸湖를 中心으로 한 錦江 上流의 汚染의 主犯은 上流에 位置한 各種 慰樂施設, 生活廢水등으로 判斷하고 있으나 쉽게 눈에

띄고 認識되는 事項은 大淸湖 (忠北地域)의 낚시꾼, 憂節期 各種 溪谷의 避暑客이 密集한 경우에 대부분이 大田 市民임을 알 수 있음.

- 결국 大田 市民은 스스로 버린 各種 쓰레기등의 汚染源에 의해 汚染된 大淸湖 上水源을 利用하고 있다는 자가당착의 우를 범

하고 있다는 점등 環境問題에 대한 思考의 變化를 促進시키는 契機를 마련토록 各種 매스컴을 活用한 弘報對策이 要求됨.

- 水質, 上水源 保護를 위한 努力은 온 國民들의 깊은 關心속에 定着되어야만 實現 可能的한 事項이나 大田廣域市 議會에서는 今

年 11月末로 上水源保護對策 特別委員會 活動이 滿了되더라도 市民을 代辯하는 代辯者로서 항상 環境 監視者가 도어온 市民

이 監視者로서의 役割을 하도록 하여 大淸湖 上流地域에 建設中인 各種 大規模施設에 대한 汚廢水 處理 實態등을 監視하도

록 하고 次期 議會가 構成되더라도 環境問題는 持續的으로 다루어야 할 것임.

## VII. 處理要求事項

- 廣域自治團體間の 行政 協議會 構成 推進
  - 水質汚染 防止를 위해서는 하나의 自治團體 努力만으로 不可能한 事項인 만큼 廣域 自治團體間の 行政 協議會의 構成으로 自治團體 相互間 合意點을 摸索하여 맑고 깨끗한 水質이 保護될수 있도록 廣域 協議會 構成
- 環境관련 法制度의 改善案 講究
  - 環境政策 基本法上的 環境汚染 防止費用 原因子 負擔, 水道法上的 施設費 上水源 受惠者 負擔등 個別法間的 相互矛盾된 制度를 改善, 一元化할 수 있도록 關係部處와 協議하여 推進
- 上水源 環境 基礎施設 國費支援對策 講究
  - 廣域 上水源에 대한 基礎施設의 設置와 運營費는 國費支援이 될 수 있도록 하여 劃期的인 施設擴充으로 깨끗한 水質을 保全토록 하고 施設 運營 狀況의 隨時 訪問 點檢
- 高速道路 休憩所 및 무주리조트등 下水處理場 施設의 隨時 點檢體制 維持
  - 錦江 上流에 位置한 下水處理場 施設에 대한 正常的인 稼動與否 狀態 確認 및 最終 放流水에 대한 水質試驗 分析등을 隨時 點檢할 수 있도록 自治團體간의 協助體制 維持
- 용담댐 建設에 따른 錦江水質 保護策 講究
  - 용담댐建設이 完了되는 '97年以後 가뭄기에도 最小한 5.0m<sup>3</sup>/sec 以上の 물을 放流할 것으로 計劃되고 있으나, 이는 疑問이 提

起되는 事項으로써, 大田市와 水質源公社間에 특단의 協議體制를 維持하며, 댐 管理 規約 作成時 大田이 食水源으로 保全

될 수 있도록 함은 물론 「龍潭댐 下流에 影響檢討」用役 結果報告書を 토대로 하여 大淸湖 上流 食水源인 민주지

山등 上水源 流入 水量을 全般的으로 擴大하여 正確하고도 精密한 用役으로 이에 積極적으로 對應할 수 있는 方案 講究

○ 弘報活動의 持續的 展開

- 大淸湖를 中心으로한 錦江上流 汚染의 主原因은 上流에 位置한 各種 慰樂施設, 生活廢水 및 大淸湖 周邊 낙시꾼, 하절기 避暑客들로서 이들 대부분이 大田 市民들인 바,
- 食水源으로 使用되는 大淸湖가 汚染되어 가고 있다는 深刻性을 市民 各자가 깊히 認識할 수 있도록 各種 매스컴을 活用한 積極적이고 持續적인 弘報活動 推進

## 參 考 資 料

- 海外 研修 結果 (環境分野 拔萃)
- 민주자山에 대한 生態系 保全地域 指定 建議

## 海 外 研 修 結 果

### -環境 分野 발취-

#### 1. 독일 베츨라(Wetzlar)市 쓰레기 處理

##### ☐ 埋立場 概況

- 位 置 : 프랑크푸르트 隣近 Hessen洲 Wetzlar市
- 規 模 : 27 ha
- 容 量 : 750 萬톤 計劃
  - ※ 年間 排出量 13만톤, 現在 6年間 120만톤 埋立
- 排出入口 : 배츨라 市民 23萬名

##### ☐ 쓰레기 分離 收去

- 1986년부터 集中的으로 分離收去到 對한 市民 제도 및 制度化
- 分離收去容器 自治團體에서 製作配付

- ┌ 유리 - 收去容器를 흰색유리, 브라운색 유리등 區分
- ├ 종이류 - 一般종이와 두꺼운 판지등 區分
- ├ 알미늄캔 - 再活用 可能
- ├ 再分離收去 쓰레기 - 노랑색으로 製作
- └ 其他 건전기, 수은 製品등 分離收去통 活用

※ 原資材로 活用할 수 있는 병, 종이류, 플라스틱등은 再活용토록 法的 뒷받침이 되어있음.

※ 分離收去容器 20年 使用後 80%以上 存在토록 튼튼하게 製作됨. (容器 製作業體 독일에 약 800個 存在)

- 收去 日程別 (週2回) 카렌다 製作 家庭配付

- 一般 쓰레기가 아닌것은 別途로 1年에 2回, 페인트, 기름류, 화공약품등 1年에 3回 收去하는 것도 있음.
- 分離收去된 쓰레기中 堆肥가 可能한 木材, 腐敗한 종이, 음식류등 40%는 堆肥化
  - 분쇄, 醱酵, 肥料化 (運送費만 負擔 住民에게 配付)
  - 堆肥 生産 能力 - 1日 平均 130톤(年間 22,000톤 生産)

## □ 埋立 實態

- 埋立場은 澈底한 침출수 防止와 未來志向으로 處理
  - 埋立構造

조 경 (거름흙 20Cm)	
복 토 (120Cm)	← 섬유질 바닐
자 갈 (20Cm)	← 섬유질 바닐
찰 흙 (75Cm)	← 섬유질 바닐
자 갈 (30Cm)	
쓰레기 (40 - 50M)	
자 갈 (50Cm)	← 망사 바닐
두꺼운 바닐 (침출수 방지 2.5mm)	
찰 흙 (75Cm)	
필터 (보조기층 역할) : 쇠석 20Cm	

- 埋立바닥부터 2m 地下에 터널 設置(H=2.5m)
  - 地下水 保存을 위하여 特別히 汚水 누수 測定(컴퓨터化)
- 쓰레기中 굵은 것은 埋立場 現地에서 분쇄 埋立부피 減少
  - 분쇄기 (建築資材인 벽돌, 타이어등 1日 400톤 處理)
    - ※ 분쇄기 : 대당 약 20億원
    - ※ 建設資材는 분쇄後 埋立 再活用



- 쓰레기中 80%는 再活用, 20%만 埋立하며 埋立場에서 發生한 가스는 發電用, 暖房用으로 市民에게 供給

※ 發電容量 250Kw × 2개, 280 Cal열량 發生

- 排出 쓰레기中 40%는 堆肥化하여 自然으로 還元토록 법 제화 함.(1994年 3月 改正)

- 埋立場 造成으로 伐木할 경우 伐木 物量은 最小한 식재토록 制度化되어 있음.

- 埋立場 造成後 다른 施設을 受容할 計劃이며, 또는 20~30年後 埋立場을 掘鑿하여 썩지 않은 쓰레기는 再收去 處理 計劃임.

## □ 其他 事項

- 쓰레기 埋立을 完了한 部分은 동산 造成, 造景을 完了하여 埋立 흔적을 찾아보기 어려움

- 地方自治團體別로 埋立場 또는 燒却場 設置를 義務化함.

- 聯邦政府의 財政支援이 뒷받침되며 가스, 堆肥 生産, 타이 어 處理등을 民間에게 委託 處理함.

- 쓰레기 再活用으로 埋立을 極小化하여 가스發生 및 침출 수의 減少效果를 追求하며, 大氣汚染・費用 加重으로 可及的 埋立 志向.

※ 1톤당

┌	쓰레기 燒却 - 800Mark 所要
├	쓰레기 埋立 - 400Mark 所要
└	堆肥 生産 - 180Mark 所要

- 個人 發生量 以上 쓰레기 發生의 경우 費用을 納付하고 埋立場까지 個人이 運搬 處理 (多數를 직접 目擊)

### 슈나이더 清掃 用役 會社 訪問

- 會社 機能
  - 處理 쓰레기中 80%는 工業用 쓰레기 處理 用役
  - Kreis(郡)의 一般 쓰레기 處理(20%) 用役
  - 處理費用은 1인당 年間 28Mark의 오물세 納付로 充當
  - 쓰레기통 製作 販賣
- ※ 쓰레기 運營에 관한 制度, 行政은 市에서 處理하며, 쓰레기 處理의 經營 部分만 會社에서 管掌.
- 分離收去가 되지 않은 쓰레기 再分類 作業 (家庭主婦 100餘名)
- 分離된 新聞 用紙등 再活用 品目은 資源으로 賣却, 再活用이 可能的 非賣却 品目은 원하는 者에게 供給하며, 再生 不可能 部分은 돈을 支拂하며 埋立等 處理
- 1인당 28Mark의 오물세는 財源不足을 가져오므로 工場發生 産業 쓰레기處理 費用을 높게 策定 賦課하여 充當

## 2. 독일 뮌헨 (Muenchen) 쓰레기 埋立場

### □ 埋立場 概況

- 位 置 : Bayern 洲 Muenchen 市 隣近
- 規 模
  - 既存 埋立場 30年동안 1,400만톤 埋立
  - 新規 埋立場 面積 29ha, 높이 56m  
(5 ~ 6年 埋立 可能)
- 排出入口 : 뮌헨市 150萬名, 周邊 20萬名 정도

## □ 埋立 및 業務推進 狀況

— Wetzlar市 쓰레기 埋立場과 同一한 事項 省略 —

- 쓰레기 埋立 및 燒却을 主業務로 하며 環境處 機能을 擔當
  - 쓰레기 減量에 主力, 國家의 支援을 받음.
  - 뮌헨 周邊에 쓰레기 燒却場 2個所, 電子製品 收去工場 9 個所 存在
  - 機械, 化工分野등 專門人力이 30餘名 勤務
- 埋立은 물汚染 防止 및 가스로 인한 大氣汚染 防止에 主力
  - 물 1m³ 淨化費用이 100Mark 所要 勘案
  - 오존층 防止를 위한 시스템 導入
    - ※ 가스는 50 ~ 80℃의 온도 維持 - 使用 可能한 가스와 不可能한 가스 區分
    - ※ 가스는 뮌헨의 主要한 에너지원(유류보다 50만Mark 經費 節約)
- 쓰레기를 燒却한 재를 埋立場에 덮는 作業實施 (1.5m 정도)
  - 박테리아 作用이 可能하게 물이 스며들도록 함.

## 3. 독일 뮌헨 독극물(Gift Mobil) 處理場

### □ 독극물 處理場 概況

— 뮌헨의 4個所中 1個所 踏査 —

- 收去品目 : 건전지, 수은, 합성세제, 스프레이등 독극물
- 收去量 : 年間 100톤 (收去 車輛 4대 保有)

## □ 運營實態

- 뮌헨市에서 直接 運營
- 運營費는 年間 200만 Mark가 所要되며 費用은 오물 收去 科에 包含 賦課
  - ※ 小都市는 非課稅 惠澤
  - ※ 온도계 1톤 處理 40Mark 所要
- 運營 開始 : 1983年 부터 環境 關聯法 制定으로 環境保存 政策이 强하게 作用함.
- 收去통은 商店에서 販賣하며 마을 單位로 購入 活用
- 收去容器는 特殊製作하여 收去 品目別로 區分, 收去後 密閉시켜 容器까지 燒却 處理
- 收去 時間이 정해져 있으며 家庭에서 直接 收去하거나 學校등 特殊機關을 活用하는등 收去方法 選定

※ 독일 地方自治團體에서 市場 바구니(형깁 製作)를 家庭에 配付 쓰레기 減量運動 展開, 市民 呼應

## 4. 독일 아우그스부르크(Augsburg) 燒却場

### □ 燒却場 概況

- 位 置 : 뮌헨 隣近 Landkreis Augsburg
- 容 量 : 年間 324천톤
- 造成事業 : 1980 ~ 1993年

## □ 運營 實態

- 쓰레기의 收去, 分離, 處理 3段階의 綜合施設임.
- 處理 容量中 5,000톤의 金屬類 發生分은 關聯研究機關, 化學成分 및 염분류 8,200톤은 化學研究機關에 의뢰 處理하며, 肥料·堆肥 可能的 25,000톤은 堆肥化, 45,000톤은 再活用品으로 分類 處理
- 收去된 廢物中 未分類 狀態인 것은 自動機械裝置로 再分離하며, 不可能한 것은 手作業하여 再分離함.
- 燒却場이지만 燒却을 最小化하기 위하여 再分離後 再活用品, 堆肥 可能 쓰레기를 段階別 分野別로 綜合處理하는 시스템을 갖춤
- 大規模 燒却施設로 약 3,000億원을 投資한 施設로 國民이 見學하도록 하여 쓰레기 處理의 深刻性에 대한 산교육의 장으로도 活用.
  - ※ 比較見學을 위한 自國, 他國 訪問客의 訪問計劃 日程이 完了된 狀態

## 5. 독일 라인강 保存委員會

### □ 概 況

- 委員會 構成 : 1988年
- 委員數 : 30名 (公務員이 아닌 自願奉仕團體)
- 目 的 : 라인강 水質汚染 防止를 위한 自律團體로 專門家, 住民, 學生 中心으로 構成(國家間 協議)

## □ 運營 實態

- 各 州마다 물을 保護하는 機關은 있으나 當委員會는 라인 강만을 保存하기 위한 團體임.
- 라인강이 통과하는 스위스, 프랑스등의 上流 地域과 독일, 네덜란드의 下流地域으로 區分할 수 있으며, 當委員會는 獨逸을 中心으로 運營되나 네덜란드가 最下流 地域으로 關心이 높고 委員數가 많으며 湛水함까지 保有
- 運營費는 市民 自發的인 獻金으로 運營되며, 專門家の 보수도 없는 自律團體로 定期・隨時로 쾰른州에서 배를 띄워 水質 監視 및 水質 檢査 (檢査는 大學校 研究所에 의뢰)
- 독일에 유사한 民間 委員會가 4個가 있으며, 水質汚染時 國家間에 強力한 對應策 摸索
- 라인강에 貨物船이 꼬리를 물고 運行하지만 船舶에 의한 水質汚染은 물론 江周邊 農場(포도밭) 農藥 殺布에 따른 農藥成分侵入등의 憂慮가 전혀없음.

## ※ 下水 處理 實態

- 各種 工場, 會社の 完璧한 淨化施設, 生活下水의 完全 淨化, 人體에 被害를 주는 유독성 農藥製造 및 使用禁止
- 자가용 세차도 家庭에서 세차가 禁止 (기름 流入 防止)  
- 法으로 강하게 제제(罰金 賦課)

## 민주지산에 대한 自然生態系 保全地域 指定 建議案

議案 番號	448
----------	-----

提出日字：1994年 6月 28日

提出者：上水源保護對策特委委員長

### 1. 主 文

錦江의 上流地域으로 發源地라 할 수 있는 민주지산이 自然生態系 保全地域 指定에서 除外된다는 輿論이 高潮되어 심히 우려되는 實情이며, 原始林에 가까운 민주지산은 自然 그대로 保全하여야 할 地域인 바, 自然生態系 保全地域으로 指定토록 關係部處에 建議하고자 함.

### 2. 提案理由

- 민주지산은 草江川의 發源地이며, 錦江 上流地域으로 大田, 忠北, 忠南 地域民의 上水源인 大清湖의 水質에 미치는 影響이 상당히 크므로 上水源 保護 次元에서 開發을 抑制하여야 함.
- 産業化 및 都市化로 인한 開發促進과 各種 慰樂施設의 無分別한 擴張과 誘致政策이 自然을 크게 훼손시켜온 現實을 直視 할 때 민주지산은 마땅히 自然生態系 保全地域으로 指定하여 후대까지 保護하여야 함.
- 管理追求를 위한 企業의 無分別한 開發은 沮止되어야 하며, 特定 企業의 特惠로 인하여 政策 變更이 많다는 國民들의 不信을 解消하는 側面에서도 민주지산은 保護되어야 하며, 50~60年生 以上된 各種 稀貴植物이 군락하는 綠地自然度 8等級 地域이므로 마땅히 自然生態系 保存地域으로 指定하여야 함.

## 민주지산에 대한 生態系 保全地域 指定 建議

國際競爭力強化 및 新韓國創造를 위한 國政運營에 勞苦가 많으십니다.

그동안 낙동강, 영산강 汚染事態에 全國民의 관심이 高潮되어 環境保存에 대한 深刻성이 國家次元의 問題로 대두되었으며, 멀지 않은 將來에 그린라운드에 對備하여야할 實情입니다.

忠北 영동군 상촌면 민주지산(물한계곡)에서 草江川이 발원하여 금강 수계를 이루어 大淸湖에 流入되며, 錦江(大淸湖)은 大田, 忠北, 忠南, 全北 地域民의 유일한 上水源으로 活用되고 있습니다.

그동안 産業化 政策으로 開發을 促進하여 環境汚染이 深刻한 狀態에 直面한 것을 모든 政策 立案者나 國民이 直視하면서 동신레저산업(주)에서 민주지산에 영동 綜合休養地를 造成하도록 關係部處에서 慫慂斡旋하는 듯한 輿論을 접하면서 우려를 금할 수 없어 原始林에 가까운 천혜의 自然資源을 保有하고 있는 민주지산 (물한계곡)은 慰樂施設 開發을 抑制하고 自然生態系 保全地域으로 指定토록 建議합니다.

環境 專門家들은 영동 綜合休養地 開發事業 地區中 스키장 豫定地域이 50 ~ 60年生 以上된 稀貴樹木(들매나무, 자란초, 금강 애기나무등) 군집地域이며, 綠地自然度 8等級 狀態이므로 自然生態系 保全의 必要性이 絶실한 地域으로 評價되고 있으며, 최근 環境處가 이 地域을 自然生態系 保全地域으로 指定하기 위한 作業을 매듭 짓는 過程에서 建設部の 國土 利用計劃 變更協議가 마무리되고 私有土地가 많은 점을 이유로 開發하는 것이 바람직하다는 意見을 提示했다는 것은 도저히 納得할 수 없는 事項입니다.

大企業의 壓力에 의한 開發의 妥當性 부각이라는 國民들의 不信과 大企業에 特惠를 준다는 疑惑까지 內包된 狀態이며, 一貫性 없는 環境處의 政策 樹立에 疑問을 提起합니다.



민주지山(물한계곡)을 한번쯤 踏査했던 사람이라면 어느 누구든지 自然景觀에 感嘆하며 保存해야 한다는 아주 상식적인 判斷과 當爲性을 主張하는 地域인데 이곳에 慰樂施設 誘致를 위한 開發을 許容해서는 안되며, 이 地域의 稀貴植物 군락의 保護와 大淸湖 上水源이 항상 맑은 물이 維持되도록 하여 후세에 깨끗하고 아름다운 國土를 물려주도록 민주지山을 自然生態系 保存地域으로 指定하여 自然이 훼손되지 않도록 對策을 樹立할 것을 建議합니다.

貴 部處의 無窮한 發展을 祈願합니다.

1994年 6月 日

大 田 直 轄 市 議 會

受 信 處：國會 保健社會委員會 委員長

大統領 秘書室長

國務總理室 行政調整室長

環境處 長官