

1995. 2.

第 38回 市議會(臨時會)

主 要 業 務 報 告

保 健 社 會 局

報 告 順 序

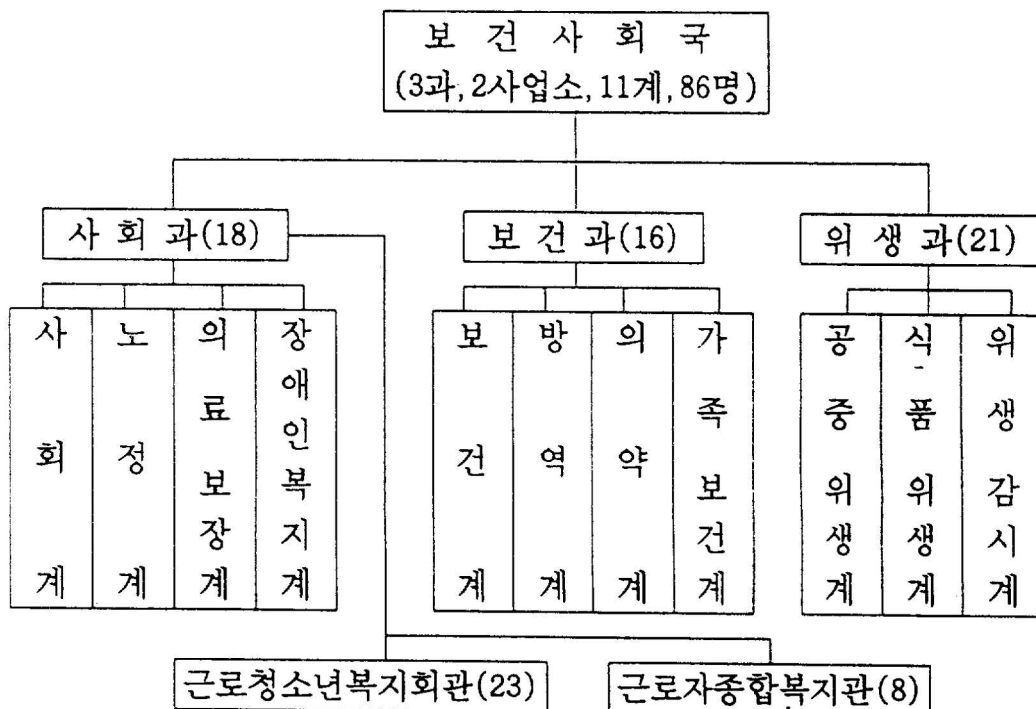
I. 一 般 現 況

II. 行 政 與 件 斗 重 點 課 題

III. 主 要 業 務 計 劃

I. 一般現況

1. 조직현황



2. '95 豫算

- '95年度 保社局 一般會計 豫算은 市豫算의 2.6%인 24,588백만원
 - 저소득층 生計費등 社會福祉費 : 22,217백만원('94년대비 14%증)
 - 시민건강 증진을 위한 保健事業費 : 913백만원('94년대비 66%감)
 - 식품의 안전성 제고등 衛生事業費 : 151백만원('94년대비 48%증)
 - 근로청소년 복지회관 운영비 : 977백만원('94년대비 13%증)
 - 근로자종합복지관 운영비 : 323백만원(신설)
- 特別會計는 低所得層의 醫療保障을 위한 醫療保護 特別會計 9,889백만원('94예산대비 17%증)임

3. 主要基本現況('95. 1현재)

◇ 生活保護對象者

(單位：家口, 名)

計		居 宅		自 活		人口對比 (%)		備 考
家 口	家口員	家 口	家口員	家 口	家口員	家 口	家口員	
10,737	30,902	2,918	5,207	7,819	25,695	2.9	2.5	

◇ 醫療保護對象者

(單位：名)

計	1 種	2 種	人口對比 (%)	備 考
50,917	13,868	37,049	4.2	

◇ 地域 醫療保險

(單位：名)

組合數	職員數	總 人 口		被 保 險 者		人口對比 (%)		備 考
		家 口	家口員	家 口	家口員	家 口	家口員	
5	231	360,923	1,224,352	172,316	554,212	47	45	

※ 最 高：89,000원 最 下：3,100원 平 均：15,445원

◇ 社會福祉施設

(單位：個所, 名)

區 分	計	精神疾患 療養施設	障 碍 人 福祉施設	浮 浪 人 善導施設	利用施設	備 考
施設數	27	4	6	1	16	
収 容	定員	2,259	1,217	811	231	
人 員	現員	2,131	1,205	661	265	

◇ 勞動組合

(單位：個所, 名)

組 合 數	組 合 員 數			勤勞者 數	備 考
	計	男	女		
215	21,448	16,098	5,350	34,644	

◇ 醫療業所

(單位：個所)

計	綜 合 病 院	病 院	韓 方 病 院	醫 院	齒 科 醫 院	韓醫院	助產所	附 屬 醫 院	類 似 醫療業	眼 鏡 業 所	備 考
1,251	6	12	4	499	241	221	4	10	10	242	

◇ 藥業所

(單位：個所)

計	製造業	都賣業	藥 局	藥 房	賣藥業	韓藥房	醫 療 用 具	營業所	備 考
1,024	12	108	622	17	5	71	178	11	

◇ 公衆衛生業所

(單位： 個所)

計	宿 泊	沐 浴	理 容	美 容	遊 技 場	衛生關聯業	衛生用品
5,938	1,011	246	844	2,081	503	1,134	16

◇ 食品衛生業所

(單位： 個所)

計	接 客 業					製 造 販 賣 業				集 團 給食所
	小 計	一 般 飲食店	休 憩 飲食店	團 樂 酒 店	遊 興 酒 店	小 計	製 造 加 工	販賣・ 運搬・ 保存業	用器・ 包 裝 製造業	
18,614	14,776	12,105	2,044	319	508	3,633	1,208	2,400	25	211

◇ 共同飲用水施設

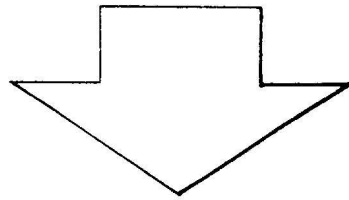
(單位： 個所, 名)

計		共 同 水 量		藥 水 場		公衆利用施設	備 考
施 設 數	施 設 數	利 用 者 數		施 設 數	利用者數		
		家口數	人口數				
67	18	155	758	49	20,150	197	

Ⅱ. 行政與件과 重點課題

— 行政與件 —

- 本格的 地方自治制의 實施로 市民의 福祉欲求 多樣化
- 生活水準 向上에 副應하는 良質의 醫療서비스 期待
- 健康 欲求 增進에 따른 質 좋은 食品衛生 選好



— 重點課題 —

- 低所得 脆弱階層 福祉增進
- 市民參與 福祉機能의 活性化
- 急·慢性 傳染病 豫防活動強化
- 先進國型 基礎 保健增進事業 擴大
- 食品衛生水準 先進化

Ⅲ. 主 要 業 務 計 劃

低所得 脆弱階層 支援強化

- 저소득 취약계층 支援擴大로 최저생활보장
- 지원시책 개발 및 支援體系의 효율화

[推進方針]

- 근로능력이 없는 시민 : 보호수준의 현실화로 최저생활 보장
- 근로능력이 있는 시민 : 효과적 자립지원으로 조기자립 유도
 - ※ 생활보호대상 : 10,737가구 30,902명(거택 5,207, 자활 25,695)

[推進計劃]

○ 居宅保護 生計費 支援

- 대 상 : 2,918가구 5,207명
- 생계비 지원 : 65천원(인/월)⇒78천원
- 지급방법 개선 : 현물지급 ⇒ 현금
- 피복비 지원(신규) : 49,790원(년/인)

○ 生業資金 融資

- 융자조건 : 5년거치 5년 분할상환(연리 6%)
- 융자한도 확대 : 7백만원 ⇒ 9백만원
 - ※ 담보제공시 15백만원까지 가능
- 융자총액 : 828백만원(자활보호대상 92가구 융자가능)

○ 專貫資金 融資

- 용자대상 : 1년이상 거주 1,000만원이하 전세입주자
- 용자조건 : 2년거치 일시상환(기간내 분할상환가능)
- 용자한도 : 전세금 인상분 500만원이하

○ 子女學費支援

- 대 상 : 생활보호대상자 자녀중 중학생 및 실업계고교생
- 지원기준 : 수업료 및 입학금 전액
- 예 산 액 : 8,585명 3,492백만원

○ 子女獎學金 支援

- 대 상 : 생활보호대상자 자녀중 인문계고교생
(학년석차 30%이내자)
- 지원기준 : 수업료 및 입학금, 육성회비(특별장학생)
- 지원인원 : 600명(장학기금 10억원 이자범위내에서 조정)

○ 生計觀察制 運營

- 공무원 출장시 저소득층의 生活實態를 면밀히 관찰
- 突拔 極貧者등 응급구호실시 및 지원대책 강구

[事業費] : 6,576백만원

社會福祉施設 支援強化

- 사회 복지 시설 收容人員에 대한 복지서비스 強化
- 시설 종사자 士氣振作을 통한 시설보호수준 向上

[推進方針]

- 시설수용자에 대한 생계비 지원향상
- 시설종사자 사기진작으로 보호수준제고
- 시설 증·개축등 시설현대화로 운영합리화

[推進計劃]

- 施設收容者 保護水準向上
 - ・ 생계비지원 인상(인/월) : 65천원 ⇒ 72천원
 - ・ 의약품비 특별지원(인/년) : 120천원(264백만원)
 - ・ 피복비 특별지원(인/년) : 50천원(110백만원)
- 施設機能強化(増築)
 - ・ 사업내용
 - 장애인 복지시설 : 2개소 851평(성세재활원, 한몸요양원)
 - 정신질환자 요양시설 : 1개소 100평(성신원)
 - 부랑인 선도보호시설 : 1개소 370평(자강원)
 - ・ 추진일정
 - 설계 및 사업계획 검토 : '95. 3 ~ 5월중
 - 착 공 : '95. 5~6월중
- 従事者 士氣振作
 - ・ 기본급 16~17%인상, 특별수당지급(1인월 100천원)
 - ・ 해외연수 : 3월중 시설종사자 20명
 - ・ 간 담 회 : 10월중, 시설종사자

[事業費] : 7,344백만원

地域福祉事業 活性化

- 綜合的 社會福祉事業으로 저소득층의 自立能力 培養
- 지역사회문제 豫防治療등 地域福祉의 中心으로 定着

[推進方針]

- 지역복지서비스 통합운영과 프로그램의 多樣化
- 사회복지관 附設 在家福祉서비스센터의 내실운영

[推進計劃]

- 社會福祉館의 發展運營
 - ・ 주민욕구에 부응하는 사업실시 : 1복지관 1특색사업추진
 - ・ 사업평가분석 확행(년 1회) : 사업성과의 공개
- 財政自立能力 培養
 - ・ 특별사업비 지원 : 300백만원(개소당 20백만원)
 - ・ 법인부담 확대등 민간복지자원 활용유도
- 在家福祉事業 活性化
 - ・ 在家福祉봉사센터 확대운영 : 8개소 → 15개소
 - 전담인력(사회복지사 2인, 운전사 1인) 장비지원
 - 저소득계층 가정방문 가사, 간병, 결연서비스등 제공
 - ・ 자원봉사자 모집창구 운영강화(구·동)
 - ・ 자원봉사자의 교육, 육성, 관리의 체계화

[事業費] : 1,826백만원

國家有功市民 禮遇向上

- 國家有功者에 대한 禮遇水準 向上으로 民族正氣 고양
- 國家有功者 및 遺族의 生活安定과 福祉向上 圖謀

[推進方針]

- 보훈가족의 禮遇로 값진 犠牲에 대한 긍지감 부여
- 국가유공자에 대한 對市民 認識度 제고
- 광복회관 건립지원 : 애국정신 함양 교육장으로 활용

[推進計劃]

- 現代式 광복회관 신축지원 : 91,750천원('94-5억지원)
- 보훈의 달 행사 내실추진
 - 현충일 기념행사, 보훈단체 위문, 보훈가족 초청간담등
- 보훈단체 지원육성
 - 운영비 정액보조 지원 : 4개단체 — 년 14백만원
 - ※ 상이군경회 년 5백만원, 기타단체 년 3백만원
- 志士塚移轉 聖域化
 - 위 치 : 중구 사정동 2-3(사정공원내)
 - 규 모 : 부지 1,000평(시민과 친근감이 있도록
조경등 설계시행)
 - 주 관 : 중구청(사업비 300백만원 지원)
 - 사업완료 : '95. 8

[事業費] : 418백만원

障碍人 福祉水準提高

- 저소득 장애인에 대한 생計保護水準 向上
- 장애인 복지 사업에 대한 投資擴大

[登録現況]

('94. 12. 31 현재)

계	지 체	시 각	청각·언어	정신지체	비 고
7, 428	5, 072	498	724	1, 134	

※ 추정장애인 26,000명의 29%임

[推進計劃]

◇ 低所得 障碍人 生活安定 및 自立支援

- 생계보조수당지원
 - 대 상 : 생활보호대상자 重症(1~3급) 重複障碍人(350명)
 - 지급액 : 분기당 120천원('94년 60천원대비 100%인상)
- 자녀교육비 지원
 - 대 상 : 가구주가 1~3급의 장애인의 경우 그 자녀 및 본인이 1~3급 장애인중학교 및 실업계 고교생(89명)
 - ※ '94년 중학생만 지원
 - 지 급 액 : 입학금 및 수업료 전액(42백만원)
- 자립자금융자
 - 융자조건 : 5년거치 5년분할상환(보증인 1명필요)
 - 융자한도 : 800만원('94년 700만원)

○ 의료비 지원

- 대 상 : 자활보호대상 장애인(640명)
- 지 원 책 : 의료비 본인부담금 전액(16백만원)

○ 補裝具 지급

- 대 상 : 생활보호대상 肢體, 聽覺, 視覺障碍人(77명)
- 지급기준 : 의수족, 보조기, 휠체어, 보청기등 보장구 구입 및 수리비(13백만원)

◇ 利用施設 運營活性化

○ 현 황

(단위 : 개소)

구분 계	종합복지관	순회재활 센타	재활의원	맹인심부름 센타	장 애 아 재활센타	비 고
5	1	1	1	1	1	

- 사업내용 평가분석 및 정기점검지도 1회(10월중)
- 시립장애인복지관을 장애인종합복지센타로 육성
- 거동이 불편한 재가장애인의 종합재활서비스 제공
- 공중보건의 활용검토(복지부 건의)
- 기타 지역단위(자치구)의 장애아동을 위한 자폐아 치료등
특수프로그램 시행

◇ 障碍人 社會參與機會 擴大

- 장애인 체육대회등 11개행사지원 소외감 해소(93백만원)

◇ 障碍人便宜施設 設置

- 경사로, 전용화장실 등 각종 편의시설 설치 의무화
- 장애인 편의시설 설치실태조사(2~3월중)실시

障碍人 綜合體育館 建立

◀ 사업 개요 ▶

- 위 치 : 대덕구 대화동 3-3(근로청소년복지회관내)
- 규 모 : 대지 918평, 연건평 1,268평(지하1층, 지상2층)
- 사업비 : 3,733백만원(공사비 3,640백만원,
기타 시설비 93백만원)
- 사업기간 : 1994. 1. 11 ~ 1996. 9. 30)

[推進狀況]

- '94. 1. 11 : 장애인종합체육관 건립계획수립
- '94. 4. 26 : 공유재산 관리계획 승인
- '94. 8. 8 : 기본설계 완료
- '94. 1. 20 : 실시설계(안) 승인

[推進計劃]

- '95. 3. 15 : 실시설계 완료
- '95. 3. 16 ~ '95. 4. 30 : 기술심의 및 시공계약 체결
- '95. 5월 : 공사착공
- '96. 9월 준공예정

[問 題 點]

- 장애인 단체등의 건의사항을 반영한 실시설계(안) 검토결과
기본설계시 연건평 1,012평이 1,268평(256평증)으로 증가되고
- '95. 1부터 인건비 상승(약 30%)등으로 건립비 상승요인 발생
- 실시설계 완료후 부족예산 '96년 본예산에 확보

醫療保障制度의 內實化 推進

- 지역의료보험의 효율적 운영으로 財政安定基盤 構築
- 合理的인 의료보호 실시로 의료보장제 內實化 追求

[推進方針]

- 지역의료보험료 衡平賦課 및 징수율 제고
- 진료비의 허위, 부당한 청구 사전예방
- 의료보호대상자 및 의료보험환자 진료수혜 확대
 - 현 황

지역의료보험 : 170천세대, 550천명
의료보호대상 : 50,917명('94년도 51,649명)

[推進計劃]

- 지역의료보험료 衡平賦課 및 보험료 징수율 제고
 - 非賦課 隱匿財産, 소득 발굴
 - 보험료 부과기준의 합리적 조정
 - 보험료 자진납부율 제고, 痼疾滯納者 체납처분 단행
- 진료비의 허위, 부당청구, 사전예방
 - 진료기관 定期實査 및 特別實査 시행
- 의료보장 受惠期間 연장
 - 의료보험 療養給與 연장(년간 180일 → 210일)
 - 의료보호 진료기간 연장승인(년간 180일 → 365일)
- 컴퓨터 自家檢診制 示範實施
 - 대 상 : 60세이상 노인(5,000명정도)
 - ※ 5~10개동(구당 1~2개동)선정 실시
 - 내 용 : 건강상태, 생활습관등 482개 문항 설문후
문진시스템 개발시행

[事業費] : 9,914백만원

勞使和合 勞圍氣 造成

○ 노·사 화합으로 勞動生産性 향상 제고

○ 산업 평화 정착과 共存共榮하는 노·사관 확립

[推進方針]

- 노사분규 사전예방과 조기수습체제 구축
- 경제활성화에 대한 노·사협력의식 제고
- 근로자 사기진작으로 근로의욕 고취

[推進計劃]

- 勞使協力定着 推進
 - 노·사·정 간담회 개최 : 2회(상·하반기)
 - 구 간부공무원의 노·사·정 인연맺기 실시(215개노조)
 - 고충사항 수렴 및 노·사이건 조정
- 勤勞者 福祉增進 및 士氣振作
 - 모범근로자 표창 : 50명('95. 5. 1 근로자의 날)
 - 기능경기대회 지원 : 2회(지방대회 4월, 전국대회 9월)
 - 지역노조 간부교육 : 2회 400명(상·하반기)
- 就業 및 雇傭機會 擴大와 機能人力 擴充
 - 취업정보센터의 내실운영
 - 매월 1회 구인·구직 수요조사로 유희 노동력의 취업유도
 - 정기적인 상호면접기회 제공으로 취업 및 고용촉진
 - 고용촉진훈련을 통한 기능인력 양성(1,751명)

[事業費] : 1,156백만원(국비756, 시비200, 구비200)

市 民 健 康 增 進

○ 醫 療 脆 弱 地 區 現 場 醫 療 服 務 强 化

○ 事 前 預 防 策 市 民 健 康 增 進 施 策 推 進

[推 進 方 針]

- 皮膚로 느끼는 의료서비스체제 확립
- 외곽지역 현장의료서비스 강화

[推 進 計 劃]

◇ 胃(癌)移動檢診 擴大實施

- 저소득 시민 ⇒ 全市民으로 확대
- 동별 순회검진으로 시민이용편의 도모
- '95 검진계획 : 240회 6,000명

◇ 敬老病院 運營(보건소 부설)

- 휴식공간 및 편의시설 최대확보 활용
- 노인성 질환(관절염, 신경통등) 무료진료
- '95 계획인원 : 260,000명

◇ 移動保健所 運營

- 외곽지역 및 저소득층 집단거주지역 대상 운영(50회)
- 의·약 관련단체 참여권장 무료진료 및 상담과 방역활동시행

◇ 無料 開眼手術事業 持續推進

- 저소득층등 생활곤란자 대상 무료시술(20명)
 - 총 수술비중 본인부담분 국·시비 지원(국·시비 각 50%)
- 우수 진료기관지정(백내장, 녹내장등 안과질환)책임시술

◇ 市立情神療養病院 運營

- 민간인 위탁운영으로 전문성과 효율성 확보
 - 사회복지법인 구원신생원에 3년간 위탁운영
- 시설확충 : 창고 27평 신축 및 장비 28개 품목 확보지원

◇ 家庭看護事業 推進

- 대 상 : 저소득층 및 거동불편한 65세이상 노인
- 운 영 : 보건소, 의사, 간호사, 물리치료사등이 가정을 방문 만성병, 노인성질환에 대한 검사진료 및 보건교육실시(1,300명)

◇ 健康情報誌 發刊

- 발간주기 및 부수 : 월간 30,000부
- 배부대상 : 통반장 및 각급 기관, 단체, 기업체, 공무원등
- 수록내용 : 의·약학 정보, 성인병예방, 질병치료, 건강칼럼등 건강관련 정보 총망라 수록
- 의사, 약사, 대학교수등 전문가 10~20인위촉 편집

[事業費] : 459백만원

傳染病 豫防管理 強化

- 急性 傳染病 예방철저로 『健康模範都市』 조성
- 慢性 傳染病 완벽한 관리로 만성질환 퇴치

[推進方針]

- 방역인력 및 장비의 효율적 관리체제 확립
- 對民 보건계몽 교육강화로 전염병 관리능력 제고
- 정기검진 대상자에 대한 검진 및 관리강화

[推進計劃]

◇ 急性傳染病 管理

- 전염병 관리체제 확립
 - ・ 방역기동반 편성운영 6개반 35명
 - ・ 주민 자율방역단 및 질병 정보모니터망 구성운영
 - ・ 하절기 비상방역근무 : 5. 1 ~ 9. 30(6개반 12명)
 - ・ 일본뇌염모기 유행 예측조사 실시 : 5~10월(주 2회실시)
- 예방접종 및 保菌者찾기 사업강화
- 消毒業所 및 消毒義務 對象施設 지도감독강화(년 2회이상)

◇ 慢性 傳染病 管理

- 환자 조기발견 검진 및 환자 등록·치료 강화(결핵, 나병)
- 免疫人口 확대를 위한 BCG 예방접종확대(32,248명)
- 結核指導班 편성 보건소 순회지도(1개반 2명)

◇ 性病 및 AIDS 流入 擴散防止

- AIDS 전문의료기관 지정 관리체계 구축
 - 진료기관 2개소(충대병원, 을지병원)
 - 검진기관 1개소(시 보건환경연구원)
 - 격리 보호시설 1개소 3병상(충대병원)
- 검진대상자(등록자) 검진 : 39,000명
- 검진결과 陽性 判定者 관리강화(상담 및 비밀유지)
 - 전원 무료치료 및 카드화 관리
- 대시민 홍보계몽 지속실시 : 마스크, 캠페인, 전단배포등

[事業費] : 1,168백만원

醫療業所 서비스 改善

- 不正不良 醫藥品 유통예방으로 市民保健向上
- 마약류 誤濫用 예방으로 건전사회조성

[推進方針]

- 보건소 및 관련단체 자율감시 체제 확립
- 의료용 마약 및 향정신성 의약품 유통지도 강화

[推進計劃]

- ◇ 醫藥事 監視 및 醫藥品 品質管理 強化
 - 정기(년2회) 및 수시감시 실시
 - 정기

└ 상반기 :	관련단체 자율감시
└ 하반기 :	행정기관, 관련단체 합동단속
 - 수시 : 자율감시 결과에 대한 취약업소 지도단속(1회이상)
 - 流通 醫藥品 收去檢定(200품목)
 - 부정의약품 발견시 유통금지등 행정처분
- ◇ 民間醫療서비스 改善
 - 의료서비스 개선대책 위원회 구성운영 : 의료관련 전문가 위촉
 - 의료요원 서비스교육 및 의료서비스 우수기관 홍보
- ◇ 麻藥類 誤濫用 豫防
 - 캠페인, 교육등 민간단체 자율 참여유도
 - 의료용 마약과 向情神性 의약품의 유통 및 취급실태 지도점검
- ◇ 應急醫療體系 機能補强
 - 응급환자 신고전화 119로 통합운영
 - 응급환자를 위한 예비병상제 실시

家族保健事業 內實化

- 政府依存 피임수용형태 개선으로 自律避妊實踐 誘導
- 임신부 · 영유아 등록관리로 健康危險要因 事前豫防

[推進方針]

- 피임시술 서비스의 질적향상을 통한 부작용 방지
- 우생학적 모자보건 예방사업전개
- 예방보건사업 및 홍보교육강화

[추진계획]

◇ 家族計劃事業

- 저소득층 위주의 피임서비스 제공(2,252명)
- 정부피임물량 축소에 따른 자율피임실천 유도
- 인공 인신중절의 위행성 등 홍보강화
- 피임시술 사후관리 강화로 부작용 예방

◇ 母子保健事業

- 임신부와 영유아의 건강관리 강화
- 임신부, 영유아 등록관리 및 건강진단실시
- 先天性 代謝異狀檢査 강화로 정신지체아 발생예방

[事業費] : 101백만원

衛 生 業 所 管 理

○親切하고 衛生的인接客雰圍氣造成

○營養있고 安全한食品製造・流通體系確立

[推進方針]

- 不正食品의 척결을 위한 科學的 監視活動 展開
- 教育 및 自律指導를 통한 세계화 추진
- 消費者團體 等 市民과 함께하는 食品衛生行政 具現

[推進計劃]

- 시민 위생수준 향상
 - ・공중이용시설 점검 : 2회 197개소
 - ・음용수 수질검사 : 약수터 2회, 공동우물 4회
 - ・자율지도(년2회) 및 위생교육(12,000명)강화
- 不正不良食品 척결
 - ・제조·가공·판매업소 지도, 점검 : 3,621개소
 - ※중앙, 시, 구 합동 특별단속 전개 : 년 2회(3, 9월 문제업소 중점관리)
 - ・국민다소비 유통식품 불시 수거검사 : 콩나물 등 32개품목
 - ・시민 식품명예감시원 및 정보모니터 요원 위촉 : 170명
(년 25회이상 감시활동 전개)
 - ・부정불량식품 신고센타 설치운영 : 6개소(시 1, 구 5)
 - ※ 신고보상금 지급 : 건당 30,000원이상 현금지급
 - ・부정불량식품 제조·가공 업주등 엄중조치 : 행정처분 및
형사고발 병행

○ 食品接客業所 雰圍氣 刷新

- ・ 쾌적하고 위생적인 분위기 조성 지도
 - 객실, 주방, 화장실 등 중점 개선
- ・ 위생적이고, 알뜰한 식단차림 지도
 - 식중독 예방 및 음식쓰레기 절감을 위한 제반조치 강구
- ・ 친절하고 예절바른 접객태도 조기정착
 - 예절 및 외국어 교육 실시(모범, 대형업주 500명 우선 실시)
- ・ 집단급식소 및 식품자동판매기 관리철저
 - 집단급식소 관리카드 작성 상.하반기 점검 실시
 - 식품자동판매기 : 년 2회 실태점검, 무신고 판매기 정비
- ・ 좋은식단 실천 및 시설개선을 위한 지원 확대
 - 모범업소 지정관리 : 500개소, 수도로 30% 지원(7천만원)
 - 시설개선자금 융자 : 3천만원 이내, 년리 8%(3년 분할상환)

○ 深夜, 不法 頽廢.變態業所 척결

- ・ 일제 및 區間交替團束 실시 : 시 주관, 월 2회 이상
 - 상습 고질업소 카드화 및 담당공무원 지정 관리
 - 무허가업소 카드화 및 책임공무원 지정관리
- ・ 중앙, 시, 구 합동단속 실시 : 년 2회 이상
 - 5월 및 11월중 각 2주간 2회 실시
- ・ 위반업소 강력제제 조치
 - 형사고발, 세무조사 의뢰 및 명단공개 등 병행 조치

[事業費] : 158백만원

勤勞靑少年福祉會館 運營

- 지방화, 세계화에 적응할 수 있는 청소년 교육 중점 실시
- 여성의 여가선용 지도와 사회참여 적극지원

[推進方針]

- 세계화에 적응할 수 있는 외국어 교육 적극 추진
- 여성의 건전 취미생활 유도과 보육시설 운영

[推進計劃]

- 근로청소년 일반교양교육 : 10기 400명(3박 4일 합숙교육)
- 생활영어회화교육 : 2기 100명(야간 2시간)
- 기업체 순회강좌 : 10회(종업원 50인이상 업체)
- 취미교육운영 : 2기 780명(근로청소년및 인근주부)
- 근로청소년 신상 상담 및 심리검사 :
900명(내방, 서신, 전화, 방문등)
- 무료예식장 운영 : 연간 50쌍 (근로청소년 및 저소득층)
- 문예지 발간 : 200쪽 500권 ('95. 12월)
- 청소년 자기성장 프로그램 운영 : 2기 20여명
- 보육(탁아)시설 설치운영 : 생산직 근로자 및 인근지역 저소득층
자녀 27명
 - 추진계획 : 기존시설 개·보수 및 관련 규정 마련 병행추진('95. 2. 28 완료예정)

勤勞者綜合福祉館 運營

- 지역 경제에 기여하는 근로자의 편의시설 완비
- 취미교실을 통한 건전한 여가선용 지원

[推進方針]

- 친절한 서비스로 공공시설에 대한 신뢰성 구축
- 근로자들이 건전한 취미교실 운영으로 사회참여 유도
- 개관 첫 해로서 근로자종합복지관 홍보강화로 활용의 극대화

[추진계획]

- 시설운영
 - 실비 예식장 운영: 년 50쌍(근로자 및 저소득층)
 - 도서실, 체육실의 무료제공
- 취미교실 운영
 - 교육과목 : 서예, 꽃꽂이
 - 교육대상 : 근로자 및 저소득층, 일반시민
 - 인 원 : 240명
 - 운영기간 : '95. 2월 ~ 12월

[事業費] : 67,625천원

第24回 少年體典 完璧 準備

- 安全하고 新鮮한 飲食料 管理로 健康增進
- 便宜하고 安樂한 의료및 宿泊서비스 提供으로 競技力 向上

[推進方針]

- 有關團體와 緊密 協調體制 維持
- 業主, 市民 等 自律參與 積極 誘導
- 衛生業所 水準向上 持續 推進

[推進計劃]

◇ 宿泊對策

- 숙식예약 안내책자 제작 : 100부
- 숙식업소 안내책자 제작 : 1,000부
- 숙박업소 지정 : 4월

◇ 衛生接客業所 水準向上

- 숙박안내공무원 배치 : 업소당 1인
- 체전참가자 숙식업주 교육 : 1회
- 지정업소 및 주변 숙식업소 지도점검 : 1회

◇ 體典 歡迎雰圍氣 畚 造成

- 시.도본부, 주요임원 숙소에 프랑카드 부착(자율)
- 업소당 환영 화분 내놓기 운동 전개

◇ 宿泊便益 圖謀 增進

- 숙박안내 지휘본부(상황실) 설치운영 : 6개소(시 1, 구 5)
- 위생민원 불편기동처리반 편성운영 : 구별 1개반

◇ 醫療對策

- 행사장 및 경기장 의료반 배치
- 임원 선수단 숙소연계 의약업소 지정
- 후송병원 지정운영
- 대형사고대비 대책수립 시행