

1995. 2. .
내무위원회

1 9 9 5 年 度 主 要 業 務 計 劃

企 劃 管 理 室

報 告 順 序

◇ 一 般 現 況

◇ '95 與 件 吳 重 点 方 向

◇ 主 要 業 務 計 劃

- | | |
|--------|-------------------------------|
| 부
록 | 1. 當面 地域懸案事項
2. 大統領公約事業 推進 |
|--------|-------------------------------|

一 般 現 況

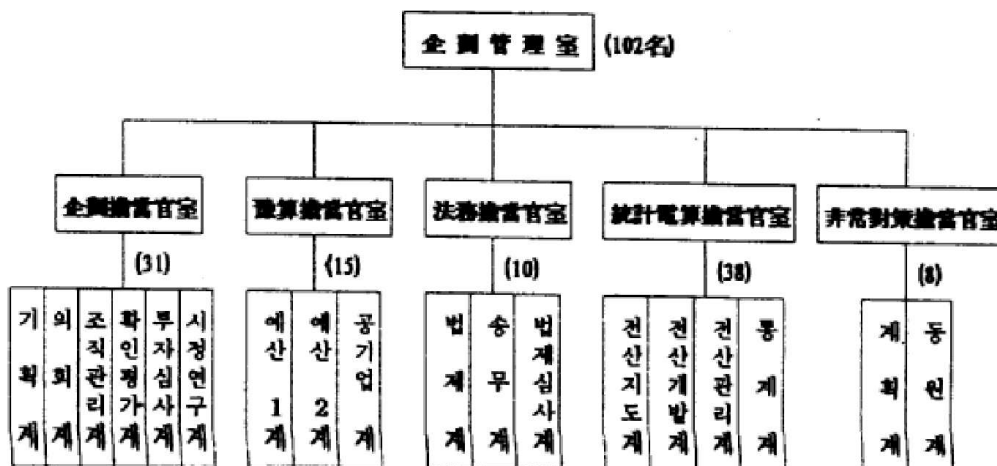
① 機構 및 定員現況

◀ 기 구 ▶

○ 시 전 체

- 본 청 : 2실 9국 1본부 1관 7담당관 36과 141계
- 의 회 : 1처, 2담당관
- 소속기관 : 직속기관 7개, 사업소 18개
- 자 치 구 : 5개구 84개동

○ 기획관리실 - 5담당관실 18계, 102명



◀ 정 원 ▶ - 6, 135명(시 2,723 , 구 3,412)

(단위 : 명)

		계	시	구
기 관 별	계	6, 135	2, 723	3, 412
	본 청	2, 624	841	1, 783
	의 회	119	54	65
	직속기관	1, 004	748	256
	사 업 소	1, 142	1, 080	62
	동	1, 246	—	1, 246
직 종 별	계	6, 135	2, 723	3, 412
	정 무 직	1	1	—
	일 반 직	3, 477	1, 145	2, 332
	별 정 직	220	60	160
	소 방 직	619	619	—
	지 도 직	43	43	—
	기 능 직	1, 524	799	725
	고 용 직	195	—	195
	연 구 직	56	56	—

※ 동구 854명, 중구 834명, 서구 703명, 유성구 495명, 대덕구 526명

2 '95 豫算規模

총 규모 12,681억원 (市 9,434億, 區 3,247億)

- 일반회계 : 7,996억원 (市 4,897億, 區 3,099億)
- 특별회계 : 4,685억원 (市 4,537億, 區 148億)

재정자립도 : 80.6% (市 75.5%, 區 38.8%)

◀ 市の 일반회계 예산구성 (4,897억원) ▶

세입		세출	
· 자체수입	3,697(75.5%)	· 의회비	24(0.5%)
- 지방세	3,473	· 일반행정비	521(10.6)
- 세외수입	224	· 사회복지비	869(17.7)
· 지원수입	984(20.1)	· 산업경제비	135(2.8)
- 교부세	170	· 지역개발비	946(19.3)
- 양여금	309	· 문화체육비	460(9.4)
- 보조금	505	· 민방위비	160(3.3)
· 지정재원	216(4.4)	· 기타경비	1,782(36.4)

◀ 기획관리실 예산규모 : 2,969백만원 ▶

- | | | | |
|------------|---------|------------|----------|
| · 기획담당관실 | 460백만원 | · 예산담당관실 | 1,409백만원 |
| · 법무담당관실 | 304 ' | · 통계전산담당관실 | 699 ' |
| · 비상대책담당관실 | 97 ' | | |

③ 住民登録 人口現況 ('94. 12. 31현재)

(단위 : 명)

	세 대	계	남	여	관 내 외 국 인	
					세 대	인 구
계	365, 412	1, 235, 378	621, 850	613, 528	1, 621	2, 555
등 구	83, 778	281, 118	142, 108	139, 010	210	389
중 구	82, 497	272, 616	136, 164	136, 452	274	550
서 구	106, 444	377, 130	188, 962	188, 168	245	362
유 성 구	33, 076	105, 859	54, 081	51, 778	573	860
대 덕 구	59, 617	198, 655	100, 535	98, 120	319	394

◀ 산업별 취업자 ('94. 3/4분기 현재) ▶

(단위 : 천명)

산 업 별		계	농림어업 (1차 산업)	광 공 업 (2차 산업)	사회간접자본 및 기타 서비스업 (3차 산업)
취업자수	전 국	20, 181	2, 953	4, 725	12, 503
	대 전	462	11	70	381
구 성 비	전 국	100%	14. 6	23. 4	62. 0
	대 전	100%	2. 4	15. 1	82. 5

[4] 主要統計指標

1995. 1. 1 現在

구 분	단 위	수 치	비 고
면 적	km ²	536.86	전국의 0.54%
가 구	가구	365,412	
인 구	명	1,235,378	
주택 보급율	%	88.1	주택수 265,044호
도 로 율	%	22.3	도로연장 1,389km
도로 포장율	%	97.0	포장도로 1,307km
상수도보급율	%	92.7	1인당급수량 402ℓ ('94.1)
하수도시설율	%	69.6	하수도 연장 1,704km
자 동 차	대	221,453	승용차 160,472대
전 화	대	468,705	1세대당 1.3대
학 교	개교	399	학생수 362,584명 ('94.4)
경제활동인구	천명	481	'94. 3/4분기 현재
취 업 인 구	천명	462	취업율 96.0% ('94. 3/4)
기 업 체 수	개	1,342	5인이상 (93.12.31 현재)
수 출 실 적	백만\$	970	'94.11.30 현재

'95與件 및 重点方向

— '95 與 件 —

— 광복 50주년, 4대 지방선거 실시의 해 —

- 世界化, 地方化의 급진전으로 무한경쟁시대 직면
- 자치단체장 선거분위기 지속으로 市政의 安定이 艱요
- 민선단체장 시대 개막등 급속한 市政環境變化

— 重 点 方 向 —

- 「지역의 경쟁력이 강화」 되도록 시정을 企劃・調整
- 財源의 합리적 배분과 投資의 효율성 제고
- 행정의 적법성 제고와 시정업무의 電算化 확대
- 대형사고 예방, 비상대비 안전등 地域安定을 도모

主 要 業 務 計 劃

1. 주요시책사업 사전심의 강화
2. 핵심시책 확인평가 분석 확대
3. 대형사고 예방대책 마련
4. 세계화를 위한 「행정쇄신」 지속추진
5. 효율적인 조직관리
6. 자치단체간 협조체제 구축
7. 새로운 대전이미지 창출
8. 시정연구 및 소개자료 제작 활용
9. 「경영수익사업」 확대
10. 행정심판 및 소송 대응능력 향상
11. 주요통계조사 및 전산업무 확대
12. 비상대비업무 마련

1. 主要施策事業 事前審議 強化

- 주요시책사업에 대한 事前審議・調整機能을 확대하여
- 시정 각 부문별 連繫性 및 一貫性 確保에 주력하겠음.

- 「시정조정위원회」의 심의・자문에 대한 共感を 擴散
 - 사안별 관련 전문가의 의견청취를 의무화
 - 심도있는 토론을 위해 심의전 충분한 연찬기회를 부여
- 「건설공사기술심의」 강화로 不實要因을 사전에 예방
 - 분야별 전문성 확보와 심의결과 지적사항의 사후 관리로 설계의 타당성, 적정성, 안전성을 제고
 - 최신공법 및 기술을 적극 보급
- 「투자사업 심사」 내실화로 投資效率의 極大化를 도모
 - 투자사업의 우선순위를 합리적으로 결정하여 계획재정 운용을 도모
 - 「중기재정계획」 연동화 수정 및 예산편성과 연계

2. 「核心政策」 確認・評價分析 擴大

- 시정 核心施策 評價分析 정례화로 還流機能을 제고하고
- 市政 전반에 일하는 분위기가 확산되도록 하겠음.

- '95계획사업의 누수없는 실천을 위해 주요업무시행계획을 수립하고 분기별 심사분석 실시
- 교통, 환경등 시민생활과 직결되는 시책중심 기획평가 실시
 - 주민호응도, 성취도등 심층분석
 - 문제점에 대한 발전방안 제시등 환류기능 제고
- 「시민과의 약속사업 점검주간」 설정 운영(매월 첫째주)
 - 공약 및 지시사항 이행추구 및 진척상황 추적 관리
- 시정 전반을 대상으로 「公務員現場見聞報告制」 내실 운영
 - 반기별 운영상황 분석, 우수견문사례집 발간 참여유도

3. 大型事故 豫防對策 萬全

- 시민이 안심하고 살 수 있도록 사고예방대책 추진을 강화하고
- 사고발생시 신속한 수습능력을 향상하겠음.

- 불안전시설물에 대한 지속적인 보수와 정밀진단을 실시
 - 보수중인 시설은 철저히 확인하고 보수사항 기록 유지
 - 특히 불안전 교량의 개·보수 조기착수와 보수전 통행제한 등 현장관리를 강화

◀ 불안전시설 94개소 조치상황('95. 2. 10현재) ▶

- 교 량 41개소 — 완료 7, 공사중 15, 공사준비중 13, 정밀안전진단 6
- 화재취약 41개소 — 정비완료 40개소, 정비중 1개소
- 가스시설 12개소 — 조치완료

- 「특별관리대상」 시설물은 카드화하여 기관장이 책임 관리
 - 9개소(교량 6, 화재취약시설 3)
- 유관기관과 사고예방 및 수습체제를 강화하고 시민안전의식을 확산
 - 사고예방대책 협의회 내실 운영 : 22개 기관(분기 1회)
 - 안전점검시 유관기관과 합동 점검

4. 世界化를 위한 「行政刷新」 持續 推進

- 국가경쟁력 강화를 위한 각종 제도·관행의 쇄신으로
- 시민이 體感하는 실질적인 개선과 既 확정과제의 이행에 역점을 두어 추진하겠음.

○ 「행정쇄신 시민모임」의 활성화 추진

- 계층별, 직능별 대표성과 전문성 확보를 위해 위원 재구성
- 시민모임 활동홍보, 반기별 표창등 위원의 공지와 보람 제고

○ 불합리한 제도·관행 일제정비기간을 설정 운영 ('95.2~3월)

- 부서별 소관업무 일제점검 및 行政刷新 市民提案 公募
- 반회보, 시보, 지방언론 활용 홍보, 우수제안공모자 시상

○ 행정쇄신 確定課題 조기 可視化 추진

- 실무편람 제작, 일선기관 및 주민에게 배포
- 행정쇄신 이행사항 분기별 자체 지도점검 실시

5. 효율적인 組織管理

- 地方化, 國際化등 변화하는 행정환경에 부응하도록 하고
- 기능의 합리적 배분으로 組織力量을 높이는데 힘쓰겠음

- 자치여건 확립에 중점을 두고 조직진단을 실시하여 機構 및 人力 상계 조정 추진
 - 도시개발, 주택, 세정분야등 기능보강
 - 구·동 일선행정력 보강
- 市の 「조직변천사」 자료수집, 향후 조직연찬 자료로 활용
 - 기구 및 정원의 변천사항, 역대 간부명단등
- 합리적으로 機能 配分
 - 직제와 기능이 불합리한 사무조정 및 위임전결규정 하향정비
 - 區 처리가 능률적이고 민원인도 편리한 사무의 위임확대

6. 自治團體間 協調體制 構築

- 地域 利己主義 克服 등 자치단체간 원활한 협조를 위해
- 상호협의를 기구를 구성하여 광역행정을 선도하는 中心自治團體 역할을 수행하겠음.

- 자치단체 「紛爭調整委員會」을 설치하여 본격 가동
 - '95. 2월중 도시계획, 환경 전문가등을 위원으로 위촉
⇒ 각급 유관기관 및 실·국에 위원추천 요구중
 - 기존 광역행정 해결사례를 자료화 활용
- 「大田・忠清圈 廣域行政協議會」구성을 조기 매듭, 실질적으로 운영
 - '95. 1월 최종규약(안) 확정
 - '95. 2월중 대전, 충남·북 의회 의결절차 이행
- 「地方自治團體組合」의 설립도 종합 검토
 - 광역처리가 효율적인 사업 발굴, 적극 추진 검토

7. 새로운 大田 이미지 創出

- 都市디자인標準化 성과품을 모든 部門에 적극 응용하여
- 개성적인 도시이미지 창출과 시민 一體感이 擴散되도록 하겠음.

- CIP 效果의 極大化를 위해 시각적 통일에 우선을 두면서 全 部門에 擴散
 - 도시디자인표준화 성과품 활용지침 수립
 - 가로환경물, 공공시설, 행정 간행물등에 단계적 적용
- 효율적인 業務推進을 위해 전문인력 배치
 - 디자인을 전공한 CIP전문인력 확보(1명)
 - CIP자문 및 지속적인 확산 추진
- 汎市民的 확산을 위해 유관기관·단체와 유기적 협조
 - 협의체 구성, 지방언론등을 통해 참여 홍보

8. 市政研究 및 紹介資料 製作 活用

- 완전한 地方自治時代に 부응하고 시민과 함께하는 市政이 될 수 있도록
- 市政情報 및 市政紹介 資料를 확대 보급하겠음

- 시정연구활동의 확대
 - 국내·외 최근 학술·행정정보를 입수, 매월 한발정보지 발간
 - 시정연구단 연구결과를 시정에 접목하고, 연구지도 발간
- 시정소개자료 제작 활용
 - 슬라이드, 「'95시정소개 책자」 등 홍보자료 제작
 - '94 시정백서, 한발가족문예지등 발간
- 시정기록 사진의 효율적 관리
 - 주요시정현황을 「전·중·후」로 사진기록 유지
 - 분야별, 일시별 분류 보관 및 기록대장 비치 활용
- 각 분야 전문가 초청, 공직자 대상 「미래행정대학」 운영
 - 다양한 전문지식과 지방자치능력 배양

9. 「經營收益事業」 擴大

- 新規 經營 수익 사업의 적극 발굴과 經營合理化를 통해
- 自治時代 財政自立 能力을 제고해 나가겠음.

- '95경영수익사업은 25건에 56억 투자 계획이며, 87억원의 수익 예상
 - ※ '95신규사업은 인공썰매장 설치등 5건임.
- 앞으로 채산성 있는 新規事業을 적극 發掘
 - 수익성과 공익성을 겸한 사업을 실·국·사업소별 1건씩 선정
 - 민간기업의 기술, 자본, 경영기법 도입
- 실무교육 및 우수사업장 견학 확대로 經營能力 提高
 - 민간인 참여, 「경영사업기획단」 운영, 경영지도평가(년2회)
- 區단위 「경영수익사업 평가」(2월) 및 「경영연구 발표회」(9월)를 통해 경영합리화 촉진

10. 行政審判 및 訴訟對應能力 向上

○ 행정심판 및 소송 담당공무원의 업무수행 능력을 제고해 나가겠음.

○ 각종 소송의 철저한 대응으로 행·재정적 손실을 예방

○ 市 고문변호사를 최대한 활용하고, 각종 소송시 기회교육도 확대

○ 난해한 소송 및 행정처분 사례와 대법원 판례를 수집하여 매월 소개

○ 법규연찬기회를 확대

○ 신법령, 판례등을 신속하게 검색하여 전부서에 전파

○ 취약부서에 대해서는 지속적으로 교육 실시

— 행정심판 및 소송현황('94) —

· 행정심판 : 67건 ⇒ 각하 4, 기각 49, 인용 9, 취하 5

· 소송 : 29건 (행정13, 민사16) ⇒ 승소3, 패소1, 취하등9, 계류중16

11. 主要統計調査 및 電算業務 擴大

- 각종 통계의 정확한 調査 및 分析에 내실을 기하고
- 미래행정 수요에 적응하기 위해 전산업무를 확대하겠음.

- '95 주요통계조사는 19종(중앙통계 11종, 자체통계 8종) 임.
 - 「人口住宅 總調査」 ⇒ 1925년 이래 매 5년 주기로 실시
 - 시점 및 지역 : '95. 11. 1. 0시 현재, 시 전역
 - 조사원이 가구 방문, 「인구, 가구, 주택의 실태」 조사
 - 「市民意識」 調査 ⇒ 시정전반 대상, 전문업체용역 ('95.7~9)
 - 「전화설문」 조사 ⇒ 시정관심 사항을 선정, 수시 여론 수렴
- 전 공무원의 「정보인」 화 시책 적극 추진
 - P.C 보급 확대 632대, 전산교육 1,150명 실시
- 자체 전산프로그램 개발과 타시도 우수개발업무의 확대 보급

— 「자치구 전산실」 설치 지원 —

- 유성구만 기설치, 기타 구는 금년에 설치계획
- 신설되는 자치구 전산실이 조기 정착되도록 제반사항 지원

12. 非常對備業務 萬全

- 地域實情에 맞는 非常對備力量 배양을 위해
- 戰・平時 업무의 연계성 확보와 동원자원의 효율적인 관리에 주력하겠음.

○ 실효성 있는 忠武計劃 樹立

- 정부기능 유지 및 국가 동원지원등 13개 분야 대상
- 지역 실정에 맞는 계획수립 및 계획간 연계성 확보

○ '95. 8월에 실시 예정인 「乙支演習」의 실제 適用性 제고

- 비상시 시민생활 안정대책 강구 및 국가동원능력 보완
- 전시업무 수행절차 숙달

○ 重点管理資源의 효율적 관리

- 중점 관리자원 일제조사를 통해 문제점 보완
- 중점관리업체 동원태세 점검 확행

부 록

當 面 地 域 懸 案 事 項

- EXPO기채상환 국고신청
- 대전과학산업단지 국가공단화
- 한밭문예회관 건립
- 정부고속철도 대전구간 지하화
- 호남고속철도 노선 대전경유
- 대전도시통과「호남선철도」이설
- 대전지하철 건설 지원
- 국도 1호선(대전-조치원간) 확장
- 국도17호선(대전-금산간) 확장
- 정부 제3청사 건립

EXPO起債償還 國庫申請

○ 기 채 액 : 800억원 ['91 : 300억원
'92 : 500억원

※ EXPO 준비사업 투자 : 총 2,854억원

— 국비 223억원, 지방비 2,631억원 (기채 800억원 포함)

◇ 政府支援 實績

- '94년에 재특자금(이율 연5.5%)으로 400억원 융자
- '95국고보조금으로 200억원 지원 확정
⇒ 1.24 내무부에 국고보조금 교부 신청

◇ 向後計劃

- '96국고보조금으로 200억원 지원신청 ('95.4월)
- '96정부예산에 반영되도록 다각적으로 대처

大田科學産業團地 國家工團化

事業概要

- 위치 및 면적 : 유성구 구즉동 일원 129만평
- 유 치 업 종 : 신소재, 정밀화학, 기계전자등 150개 업체
- 사 업 비 : 5,246억원 (國費504, 地方費263, 民資4,479)
- 사 업 기 간 : 1990 ~ 1998

◇ 推進狀況

- '91. 12 「地方工團」 지정 및 「基本計劃」 승인
- '92. 8 産・學・研을 고루 갖춘 전국 최적임지여건임을 감안 「국가공단변경 지정」 신청
- '94. 12 현재, 실시계획 수립, 승인절차 이행중

◇ 問題点

- 대전의 취약한 경제기반 확충을 위해 國家工團 조성을 추진했으나 地方工團으로 지정
- 국가공단 변경 지정건의와 대통령선거공약으로서 「국가공단」 변경・지정이 지연

◇ 向後計劃

- 「尖端國家工團」으로 조기 지정되도록 재정경제원과 긴밀히 협조
- ※ 관련부처 합의후 「산업정책심의위원회」 상정을 추진중임.

한밭文藝會館 建立

事業概要

- 위 치 : 서구 삼천동 둔산문예공원지구내
- 규 모 : 대지 30,270평, 연건평 10,904평
※ 공연장 (大, 小), 야외공연장, 전시관, 미술관, 부대시설
- 사 업 비 : 596억원
- 사업기간 : 1993 - 1997

◇ 推進狀況

- '91. 5 기본구상이 완료되었고, 현재 실시설계중

◇ 問題点

- 文化空間이 부족, 會館建立에 대한 시민욕구 급증
- 광역시중 유일하게 大田만 綜合文藝會館이 없으며
 - 둔산신시가지에 용지는 확보되었으나
 - 막대한 建立費를 확보하지 못해 본격적인 진전에 애로

◇ 向後計劃

- 연차적으로 국비및 문예진흥기금에서 지원되도록 노력

京釜高速철도 大田구간 地下化

事業概要

- 연 장 : 서울 ~ 부산간 430.7km (대전구간 21.2km)
- 중 간 역 : 4개역 (천안, 대전, 대구, 경주)
- 총사업비 : 10조 7,400억원 ('93년 기준)
- 건설기간 : '92 - 2001년

◇ 推進狀況

- '92. 6 대전시내구간 지하화 확정 (지하 16km, 지상 5.2km)
- '92. 6 천안 ~ 대전구간중 4개 공구 착공
- '93. 6 노선변경 (대전통과노선 지상화, 現代전역 개량 활용)

◇ 問題 点

- 노선 지상화시 도시분할과 소음·진동등 환경공해를 유발하고 도시철도와의 환승체계 불량

◇ 向後計劃

- 도시균형발전 차원에서 도심통과 구간 지하화 및 투자사업비가 국비에서 부담되도록 노력
- 역 및 역세권은 국제도시의 관문역활을 할 수 있도록 개발하고 대전역 주변 교통체계 개선 사업비도 정부에서 지원되도록 노력

湖南高速鐵道노선 大田경유

호남고속철도 건설 개요

○ 구 간 : 서울 ~ 목포

※

기	존	국	철	:	서울	-	천안	-	대전	-	이리	-	목포
고속	철도	(안)	:	서울	-	천안	-	공주	-	논산	-	목포	

○ 추진상황

- 철도청에서 교통개발연구원에 의뢰하여 「호남고속철도 기본계획」 수립중('94. 9~'95. 9)
- 천안 ~ 논산 직결노선을 검토중

◇ 대전경유 必要性

- 대전은 성장 거점도시이며, 국토개발계획상 중부권 중심도시로 영·호남을 연결하는 광역교통의 요충지
- 정부제3청사 건립과 대덕연구단지, 계룡시 3군본부 입지등 국가중추기능 분담 수용에 따라 전국으로의 편리한 접근 필요

◇ 向後計劃

- 국가 중추기능 분담에 따른 접근성 제고를 위해 호남고속철도 노선이 대전을 경유하도록 노력

大田都心 통과 「湖南線 철도」 移設

— 관내 호남선 철도현황 —

- 연 장 : 26.5km (호남선 20.7km, 대전선 5.8km)
- 열차 운행 : 왕복 100회/일, (1914년 개통)
- 철도교차로 : 고가도로 7개소, 지하차도 4개소, 건널목 4개소

◇ 推進狀況

- '93. 호남선 이설 타당성 조사 실시('93. 4~11)
- 현재, 이설노선(안)선정, 철도청과 협의중

◇ 問題点

- 철도가 도심을 양분하고 있어 균형발전과 교통소통의 장애,
철도변 사유재산권 행사제약등 시민생활 불편

※대통령 공약사항이며, 외곽이전에 대한 범시민 공감대 형성

◇ 向後計劃

- 시민의 오랜 숙원 해결은 물론 도시균형발전의 새로운 전기
마련을 위해 호남고속철도 건설계획과 연계하여 이설 추진

大田 都市鐵道 建設支援

도시철도 建設計劃

- 총 계 획 : 5개노선 101.7km
 - 사업비 : 4조 7,802억원
 - 사업기간 : 1996 ~ 2021년
- 제1호선 건설
 - 21km ('96 ~ 2001)
 - 1조 1,959억원
- ※ 제1호선 자원조달계획
 - 국비 3,588억원 (30%), 시비 3,558억원 (30%)
 - 공채 3,440억원 (29%), 기타 1,343억원 (11%)

◇ 推進狀況

- '94. 1 지하철기확단 발족
- '94. 12 도시철도건설 기본계획 수립, 실시설계 준비중

◇ 問題点

- 정부제3청사 건립, 도심교통난 심화등으로 조기 건설 필요
- 그러나 열악한 지방재정으로 막대한 도시철도건설비 부담에 애로

◇ 向後計劃

- 모범적인 도시철도가 건설되도록 국비지원 확대 노력
- ⇒ 현행 국비지원을 30%를 50% 이상 증액

國道1號線(대전 ~ 조치원間) 擴張

事業概要

- 구 간 : 유성 I.C ~ 제 1 안산교(市界)
- 사업량 : 길이 7.2km, 폭 9 → 35m ~ 50m
- 소요 사업비 : 425億원
- 사업기간 : '94 ~ '98

◇ 推進狀況

- 일부구간(2.2km) 확장 및 잔여구간 실시설계중

◇ 問題点

- 일부구간(1.2km) 보상비(19억원) 미확보로 추진지연

◇ 向後計劃

- 전체구간중 3.8km는 노은지구 택지개발사업과 병행, 확장
 - 2.2km는 국토관리청시행 국도1호선 확장계획에 반영 추진
 - 잔여구간 1.2km에 대한 보상(19억원)은 시에서 부담하고, 확장은 국토관리청에서 추진(12억원)하기로 합의
- ⇒ 추경에 보상금 확보 예정

國道17號線 (대전 ~ 金山間) 擴張

事業概要

- 구 간 : 동구 대성동 - 추부터널 시계
- 사업량 : 길이 14km, 폭 9 → 35m
- 소요 사업비 : 550億원
- 사업기간 : '94 ~ '98

◇ 推進狀況

- 현재 불량한 선형 변경계획 포함, 확장을 위한 실시설계중 ('94.5 ~ '95.5)

◇ 問題点

- 전주, 금산등에서 대전으로 진입하는 도로로, '97동계올림픽 유치 장소인 무주리조트와 연결되는 국도임.
- 날로 교통체증이 심각하고 노선협소와 선형 불량으로 교통체증과 교통사고 빈발

◇ 向後計劃

- 원활한 교통소통과 지역간 균형발전 차원에서 소요 사업비가 국고에서 지원되도록 노력
- 대전지방국토관리청과 협조로 불량한 선형 변경 추진

政府 第3廳舍 建立

事業概要

- 위 치 : 서구 둔산동 신시가지 개발지구내
- 규 모 : 대지 158,577평, 건평 67,582평
- 사 업 비 : 3,854억원
- 사 업 기 간 : '93.7 ~ '97

총무처 주관사업

◇ 推進狀況

- 기초공사 및 건물 골조 공사중

◇ 向後計劃

- '95년 674억원 투자
 - 공사비 542억, 부지매입 120억, 기타 12억
- 청사이전 관련 공무원 APT 건립 추진(공무원연금공단)
 - 둔산동 정부 제3청사 인근 45,898평
 - 3,924세대 규모로 현재 설계준비중이며, '96년에 착공하여 '98년 완공예정

大統領 公約事業 推進

大統領 公約事業은 총 16건

중앙부처 주관 10건, 시 자체추진 6건

◇ 중앙주관사업 (10건) - 완료2, 추진중7, 검토중1

1. 대전남부순환고속도로 조기 착공 ——— '94. 2 착공
2. 개발제한구역내 관리제도 개선 ——— '94. 1 행위완화 조치
3. EXPO 채무상환 지원 —— 4백억 채특융자, 2백억 국고보조 확정
4. 대전과학산업단지 국가 공단화 —— 「산업정책위」 심의 준비중
5. 대전을 제2행정수도로 육성 ————— 정부3청사 건립중
6. 호남선 철도 조기 이설 ————— 최적노선 검토중
7. 대전지하철 건설 조기착공 ————— 기본설계중(제1호선)
8. 하수종말처리장 시설 확충 ————— 시공중(30%)
9. 한밭종합문예회관 건립 ————— 실시설계중
10. 대전권 중소기업 전담은행 설립 —— 재정경제원에서 검토중

◇ 자체추진사업 (6건) — 추진중

1. 대전역 동서관통도로 개설 ————— 일부구간 완공
2. 동부순환도로(판암동~대전T.G)개설 —— '94. 9 착공
3. 신탄진~대덕연구단지간 도로확장 —— 일부구간 확장
4. 국도 1호선(유성I.C~시계) 확장 —— 일부구간 착공
5. 국도 17호선(대전~금산) 확장 —— 실시설계중
6. 대단위 쓰레기 매립장 조성 ————— 보상추진, '94. 8 착공