

환 경 국

- ◇ 일 반 현 황
- ◇ **2006** 환경정책방향
- ◇ **2006** 중점추진시책

부록

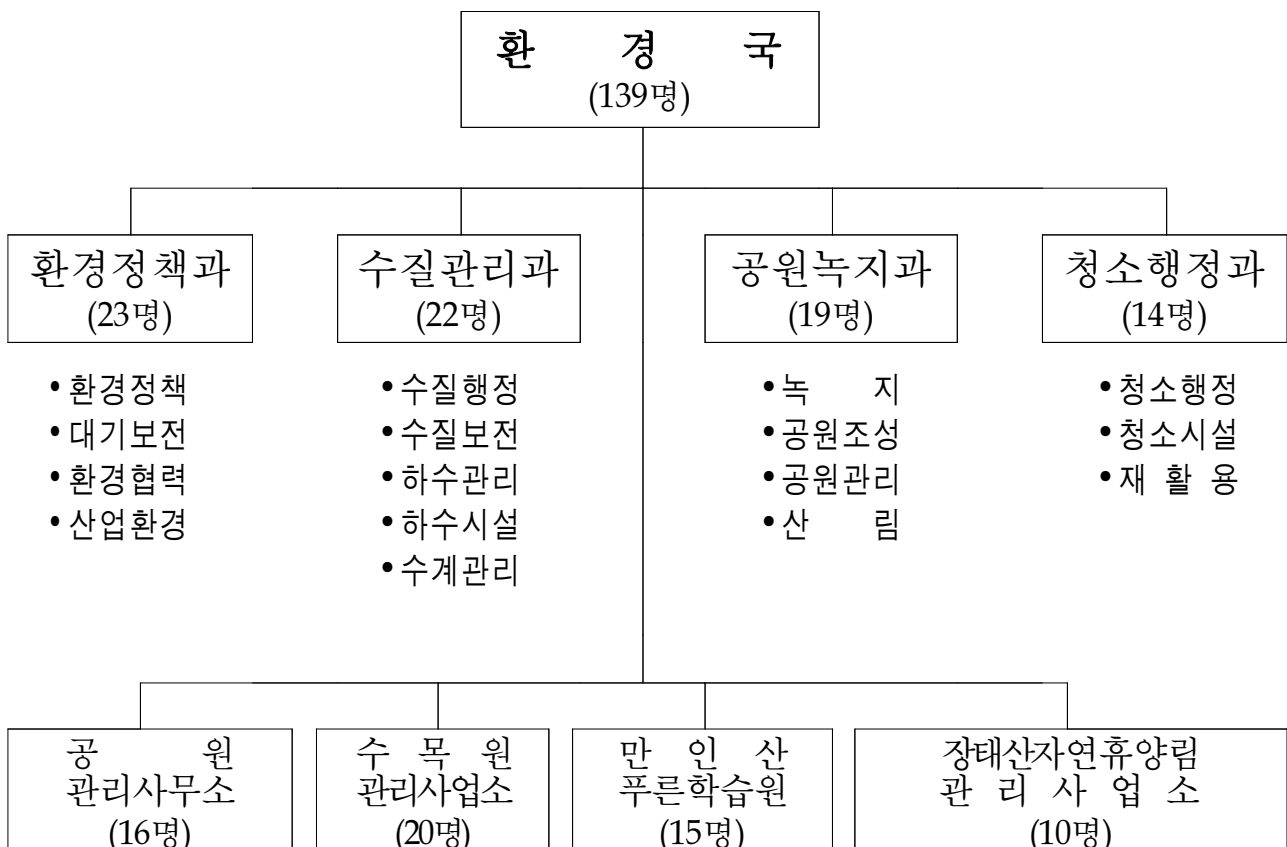
1. 우리시 환경수준
2. 위원회 현황

I. 일 반 현 황

1 환경국은 깨끗하고 쾌적한 환경조성, 관리기능 담당

- 환경계획, 대기보전, 소음·진동관리, 환경협력, 산업단지 환경관리
- 맑은물 보전·관리, 토양오염 방지, 공중화장실 관리, 하수시설 확충·관리
- 공원·녹지 조성·관리, 산림보호, 가로수 조성·관리
- 폐기물 관리·재활용 계획, 폐기물처리시설의 안정적 관리

2 기구는 4과, 16담당, 4사업소(정원 139명)



3 2006 예산현황

[환경분야 총예산]

세입예산 : 총 90,773백만원

－ 일 반 회 계 : 28,573백만원

－ 하수도특별회계 : 62,200백만원

세출예산 : 총 127,515백만원

－ 일 반 회 계 : 65,315백만원

☞ 시 전체예산 1,391,013백만원의 4.7%

－ 하수도특별회계 : 62,200백만원

[세출예산 내역]

(단위:백만원)

구 분		2006 (A)	2005 (B)	증 감 (A-B)	비율(%)
총 계		127,515	139,188	△11,673	△8.4
일 반 회 계	소 계	65,315	68,132	△2,817	△4.1
	환 경 정 책 과	4,147	5,618	△1,471	△26.2
	수 질 관 리 과	8,095	8,608	△513	△5.9
	공 원 녹 지 과	24,707	13,619	11,088	81.4
	청 소 행 정 과	21,448	34,163	△12,715	△37.2
	사업소 (4개기관)	6,918	6,124	794	12.9
특 별 회 계	하 수 도	62,200	71,056	△8,856	△12.5

Ⅱ.2006 환경정책 방향

여건과 전망

국제환경

- ▶ 지구환경보전을 위한 국제 환경협약의 이행압력 가중
- ▶ 범지구적 패러다임이 풍요사회에서 'GAIA사회'로 전환

국가환경

- ▶ 개발사업으로 인한 환경훼손 및 사회적 갈등 심화
- ▶ 환경질환을 유발하는 유해물질에 대한 예방정책 강화

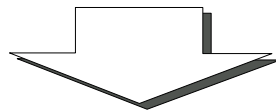
지역환경

- ▶ 쾌적한 환경과 삶의 질 향상을 위한 기대와 욕구 증중
- ▶ 행복도시 건설 및 주40시간 근무여건 변화에 따른 인프라 구축 등 환경보전은 더욱 어려워 질 전망

추진방향

◆ 지역의 개성과 특성을 살린 지속가능한 발전을 위해 ◆

- ▶ 쾌적한 자연환경 보전 및 환경오염예방 기능강화
- ▶ 3대 하천 수질개선 및 환경친화적 물 문화 창달
- ▶ 「대전공원화 2012」 본격 추진과 녹색환경도시 조성
- ▶ 생활쓰레기 적정처리 및 자원순환형 도시시스템 구축



인간과 자연이 더불어 사는 환경 모범도시 건설

Ⅲ. 2006 중점추진시책

1. 살기 좋은 환경도시 건설
2. 맑은 물 보전 및 하수도 기반확충
3. 생동감 넘치는 푸른도시 조성
4. 지속가능한 자원순환체계 구축

1. 살기 좋은 환경도시 건설

- 살기 좋은 환경도시를 건설, 시민 삶의 질 향상 및 위상 제고
- 자연환경, 생태서식 공간의 기능강화 및 보전대책 수립 추진

① 지속가능한 환경모범도시 기반구축

- 「대전형 환경지표」 설정, 도시개발 방향제시 및 환경정책의 평가준거 마련
 - 비교우위에 있는 강점은 유지·관리, 취약분야는 개선·보완
 - 환경보전자문위원회 개최(1차 : '06. 4. 28 / 2~3차 의견수렴), 하반기 확정
- | | |
|-----|---|
| 지 표 | • 목표기간 : 2006 ~ 2010년(5개년) / 기준연도 2005년 말 |
| 개 요 | • 지표항목 : 대기질, 수질 등 5개 분야 36개 항목 |
- 환경관련조례를 현실에 맞게 제·개정, 환경친화적인 지역발전 도모
 - 자연환경보전조례 및 지속가능발전위원회조례 개정
 - 친환경상품 구매촉진조례 제정
- 「중장기환경보전종합계획」 수립('07 ~ '11/5년), 환경비전 제시

② 생물 다양성 증진 및 보호

- 법정 보호대상 동·식물 서식 및 보호구역 지정
 - 식장산, 월평공원, 대덕구 갑천변 등(지정면적 : 174.8ha)
 - ※ 야생 동·식물 보호를 위해 '02 ~ '03년도에 집중 지정(구청장)
 - 생태·경관 우수지역 보전 및 관리강화
 - 유등천 상류(천연기념물 수달), 갑천·유등천(멸종위기 감돌고기 등 서식)
 - 유등천(침산교~뿌리공원 라바보) 구간을 「야생 동·식물보호구역」 지정 추진
- ⇒ 현재 섹터설정 및 개체조사 중(대전환경기술개발센터),
이해 관계자 등 폭넓은 의견수렴을 거쳐 연내 보호구역 지정 검토

③ 대기오염원 효율적 관리

- 오염물질 다량 배출사업장 관리강화(855개소)
 - －대기배출업소(416), 비산먼지 발생사업장(422), 청정연료 교체(17)
- ‘오존경보 상황실’(5 ~ 9월) 운영 및 경보발령 비상체계 구축
 - －유치원, 아파트 등 동시 경보발령 통보(993개소)
- 다중이용시설 실내공기질 관리강화 / 지하상가, 찜질방 등 207개소
 - －사 업 장 : 실내공기질 연1회 자가측정(전문기관 의뢰)
 - －행정기관 : 공기정화(환기설비) 설치 및 공기질 측정여부 점검(연1회)

④ 자동차 배출가스 저감대책

- 「운행차 배출가스 정밀검사제」 본격 추진 ('06. 7. 1 시행)
 - －대기환경보전법 개정, 既서울, 수도권 등에서 시행하던 것을 확대
 - －운행차 배출가스 정밀검사에 관한 조례제정 · 공포('06. 4)

사 업 개 요	•대상차량('06) : 87,141대(전체차량의 16.9%)
	•검사시기 : 비사업용(최초등록 후 3~4년) / 사업용(최초등록 후 2년)
	•검사주기 : 비사업용(승용차 매 2년, 기타 매1년) / 사업용(매 1년)
	•검사기관 : 교통안전공단(3개소), 지정업체(10개소) / 수수료 : 대당 33천원

- 대기오염물질 배출이 적은 친환경 자동차 보급 확대

사 업 개 요	•CNG 시내버스 보급(60대)⇒금년말까지 965대중 503대 보급(52.1%)
	•하이브리드차 보급(13대) / 전기이륜차 보급(21대)
	•배출가스 저감장치 및 엔진개조(328대)

- 자동차 배출가스 단속(시·구 6개반 30명) 및 관리강화
 - －단속목표 : 100천대(등록자동차의 20%) / 무료측정(주1회 / 4개소)
 - －“환경통신원” 정예화(150명), 신고엽서 제작·배부(8,500부)
- 불필요한 「자동차 공회전 제한운동」 대대적 전개(조례제정 : '05. 12)
 - －단속대상 : 자동차를 가동한 상태로 5분 이상 주·정차하는 행위
 - ※ 공회전 제한장소 : 터미널, 차고지 등 154개소(구청장 지정 공고)

5] 시민과 함께하는 환경행정

- 환경문제 해결에 시민참여 유도 및 환경의식 제고
 - －대전의제 “꿈과 희망의 푸른대전 21” 실천과제 추진(365개)
 - －「환경의 날 행사」(6. 5 / 장태산)를 민간주도 및 참여로 시행
- ‘환경신문고’(☎ 128) 운영 활성화(신고포상금 지급 및 신속한 처리 등)
- 생활속에 실천하는 환경교육 실시
 - －환경시범학교 지정·운영(초등학교 20, 중학교 5 / 학교별 2백만원 지원)
 - －우수환경사업 및 체험환경프로그램 지원(14개 사업/ 59백만원)
- 환경분쟁의 적극적인 해결 및 소송 최소화, 시민생활 보호
 - －분쟁해결('03 ~ '06. 6월) : 총32건(재정 17, 조정8, 알선 7)
- 「대전환경기술개발센터」 지원·육성
 - －지역환경문제 조사·연구사업 행·재정지원(16개 과제/ 835백만원)
 - －환경교육 Call서비스, 환경기초시설견학 및 생태체험투어(학생, 주부) 등

6] 정온하고 쾌적한 생활환경 조성

- 주거밀집지역 둔산신시가지 “대기오염측정망” 확대설치(기존 7 → 8개소)
 - －둔산동 근로자종합복지회관 옥상('06. 10월부터 가동)
- 공휴일 공사장 소음기준 강화(70 → 65dB)
 - －공사장 방음벽 설치기준 제정(방음효과 최소 7dB이상, 높이 3m 이상)
- 이동소음원 규제대상 및 규제지역 지정·고시(자치구별)
 - －학교(329개소), 공공도서관(13개소), 종합병원(9개소), 주거지역 등

7] 산업단지 환경관리 강화

○ '산업단지 악취저감 종합대책' 추진

저 감 목 표	• 1·2산단(70%) : 1단계('05~'08 / 50% ↓), 2단계('09~'12 / 20% ↓)
	• 3·4산단(60%) : 1단계('04~'05 / 40% ↓), 2단계('06~'07 / 20% ↓)

- 기업환경개선평가(26개사), 흙닥터제 운영(교수 등 25명) 등 기술지도 강화
- 주기적인 모니터링 실시, 악취 개선효과 분석 및 시설 개선대책 강구
- 그린패트롤(월 1회 이상), 환경감시단 운영 등 시민참여 확대

○ 산업단지 「악취측정시스템」 시범설치, 과학적 데이터 관리

- '05년 말에 시스템 구축, 금년 1월부터 시범운영(목상동, 송강동)
- 실시간 모니터링 결과를 인터넷에 제공, 행정투명성 확보

○ 산업단지 주변 등 민원다발지역 「악취관리지역」 지정검토

- 악취모니터링 결과 및 자치구 의견수렴, 하반기 중에 지정여부 결정

8] 온실가스 저감대책 추진

○ 금고동 위생매립장내 매립가스(LFG : Landfill Gas)발전소 운영 내실화

- 시 재정확충('03~'05) : 112백만원 / 금년도 예상수입(90백만원)

○ 온실가스 청정개발체제(CDM : Clean Development Mechanism)사업 추진

- 금고동 위생매립장 LFG발전소는 일국간 CDM사업에 해당

추진 일정	• '05년도 12월 사업자 선정(사업자 공모 : '05. 12. 1 ~ 12. 9)
	• 청정개발체제 집행위원회(CDM EB)에 사업등록 요청('06. 11)
	• 하반기 온실가스 감축량 인증(CER 발행)후 선진국에 판매('07 상반기)

효과	• 경제효과(예상) : 연간 약 15억원(인증기간 7년 / 105억원)
	• 부대효과 : 기술개발 유인, 오염방지를 위한 사회적 비용 감소

2. 맑은 물 보전 및 하수도 기반확충

- 대청호, 3대하천 등 공공수역 수질개선 및 수질오염원 관리강화
- 하수시설의 정비·확충을 통해 하수처리 효율향상

① 댐 주변지역 정비사업 및 수질개선

- 댐건설로 인한 주변지역의 낙후된 생활환경 개선, 삶의 질 향상
 - 정비사업계획 확정('03. 12), 5년간('03 ~ '07) 13,227백만원 투자
 - '06년 주요사업 : 마을회관 건립, 하수도 정비 등 56건(5,431백만원)
- 대청호 호반도로에 '수변녹지대' 조성, 비점오염원 직유입방지
 - 추동선 등 3개 노선 15km, 교목 및 관목류 5만본 식재(1,000백만원)
- 인공 식물섬·습지 조성, 조류발생 억제 및 총 인·총 질소 저감
 - '인공식물섬' : 추동 취수탑 주변, 꽃창포 식재(6천㎡ / 1,900백만원)
 - '인공 습지' : 신상동 오리골마을 주변, 갈대 등 식재(10천㎡ / 1,500백만원)

② 물 관리 모범도시 위상 정립

- 수자원공사와 수자원관리 업무 협약체결('05. 11), 상호협력 강화
- '제3차 국제 댐 기술심포지엄' 개최, 우리시 이미지 및 위상 제고
 - 한국대담회 주관('06. 10. 16 ~ 21), 10개국 300여명(외국인 150명)
- 물 사랑 프로젝트 추진 / 가족대축제(3. 18), '홍보다큐' 제작('06. 7월) 등
- 2015년, '제7차 세계 물포럼(WWF)'유치, 지역발전 도모
 - 건교부·수자원공사와 공동협력, 동북아, 아·태 물포럼 등 유치

③ 하수처리장 고도처리시설 설치

- 강화된 하수처리장의 방류수 수질기준 준수를 위해 시설보강 추진

사 업	• 사 업 량 : 900천톤/일(고도처리시설 600, 시설개량 300)
개 요	• 사업기간 : '03 ~ '08(6년) / 사업비 : 662억원(국비 199, 시비463)

— 고도처리시설 600천톤 중 300천톤은 금년 말까지 완료

— 나머지 고도처리시설 300천톤, 시설개량사업은 '07년 10월 완료예정

- 오염총량관리제 시행에 따른 법적기준 강화, 3차처리 여과시설 설치추진

— 사업기간 : '07 ~ '10(4년) / 사업비 : 990억원(추정)

④ 하수도시설 정비 및 확충

- 갑천 하류지역(하수종말처리장) 생활하수 역펌핑 처리

• 전민동, 대덕테크노밸리, 회덕지역 ⇒ 원촌동 하수종말처리장

• L=11.24km, 펌프장(1개소) / '03 ~ '06 / 10,951백만원

⇒ '06. 6월말 완공, 하수처리장 여유용량(246천^m³/일) 최대한 활용(예산절감)

- 대전천 및 홍도동 상류 배수분구 하수관거 정비, 불명수 유입차단

대전천	• 위 치 : 문창교~대흥교 구간 / 사업기간 : '05 ~ '09(5년)
상 류	• 사업량 : 굴착교체 L=12.2km / 사업비 : 129억원(국비 37, 시비 92)

홍도동	• 위 치 : 홍도동의 3개동 / 사업기간 : '05 ~ '10(5년) / 사업비 189억원(국 50, 시비 139)
상 류	• 사업량 : 신설 및 굴착교체(L=25km), 보수(L=1.5km), 부분보수(42개소)

- 노후 하수관거 정비사업 추진(1단계)

• 중리·법동지역 오수전용관로 부설(1.5km / 500백만원), '05 - '06.12

• 탄동천 오수전용관로 정비(0.7km / 300백만원), '05 ~ '06.12

⑤ 수질오염원 관리강화

○ 금년부터 「수질오염총량관리제」 본격시행

－ 기본계획수립('05. 3/환경부장관 승인) 및 세부시행계획 수립제출(심사 중)

○ 사업장별 삭감 목표량 단계적 저감대책 강구

개 선 목 표 (BOD)	· 원촌동 하수처리장 : 9.6 ⇒ 6.0mg/ℓ
	· 3·4산단 폐수처리장 : 9.7 ⇒ 6.6mg/ℓ
	· 자운대 하수처리장 : 11.6 ⇒ 6.5mg/ℓ

－ 도시계획사업 등 개발사업 사전협의 의무화(오염총량규제 범위내에서만 개발가능)

－ 매년 이행평가 후 목표 미 달성시 도시개발 등 제한

⇒ 2010년까지 갑천·금강 합류지점 수질(BOD)을 8 → 5.9ppm으로 개선

○ 오·폐수 배출시설 및 유독물 영업장 지도·점검(1,047개소)

○ 수질오염사고 예방 및 수습체계 확립

－ 갈수기, 장마철, 명절연휴 등 취약시기 감시활동 강화

⑥ 하수관거정비 민간 선투자(BTL: Build Transfer Lease)사업 추진

○ 민자를 유치, 노후 및 불량 하수관거 정비

－ 환경부 현지조사('05. 8) / 시의회 의무부담 동의의결('05. 12)

사 업 개 요	· 규 모 : 하수관거정비 233.2km / 사업기간 : '06 ~ '10(5년)
	· 대상지역 : 월평동, 봉명동, 오정동 등 4개지역, 계곡수 유입지점(23개소)
	· 시행방법 : 투자자+시공사+감리+운영자가 특수목적법인 설립
	· 사업비(1단계) : 1,401억원 / 상환방법 : 시설준공후 20년간 임대료 지급

○ BTL사업 기본계획 및 민자 적격성 검토 용역발주('06. 6)

－ 사업자 선정 및 협약체결, 공사착공('07. 8)

○ 2단계 BTL사업 대상지 선정 및 국비확보(1,599억원) 적극 추진

－ '07년부터 원도심 위주로 시행(166.6km)

⇒ 하수처리장 효율 증대 및 수질오염총량관리제 목표달성 기여

7 하수도시설물 지리정보시스템(GIS) 구축

○ 하수도 시설물을 전산화하여 체계적·효율적 관리

- 대상지역 : 시 전역 / 기간 : '04 ~ '07(4년) / 사업비 : 1,866백만원
- 사업내용 : 하수관거 탐사(211km) / DB구축(2,219km)

○ 「하수도정비기본계획(변경)」 용역추진

사업 개요	•위 치 : 대전광역시 전역 ※ 목표년도 2020년
	•기 간 : '04 ~ '06(20개월) / 사업비 : 1,786백만원
	•내 용 : 정비기본계획, 하수도대장 작성, 분류식화 타당성 조사

— 「2020 대전도시기본계획」과의 연계를 위해 용역 일시중지('05. 10)

8 먹는 물 공동시설 및 지하수 안전관리

○ 먹는물 공동시설(51개소) 및 소규모수도시설(67개소) 수질안전성 확보

—수질검사(연 4회 이상), 음수전·편익시설, 운동시설 등 환경정비

○ 유통 중인 먹는 샘물 및 먹는 물 관련영업장 지도·단속 강화

○ 지하수 관리강화 및 폐공 찾기 운동 전개(폐공처리 1,677개소)

—지하수 이용시설(22,725공) 및 수질측정망(25개소)

○ 지하수 보조관측망 설치(40개소 / 자동 5, 수동 35)

9 공중화장실 수준제고 및 관리강화

○ 깨끗하고 편안한 공간으로 조성, 이용시민 편의도모

- 화장실 전수관리 책임분담제 실시(537개소)
- 민간 전문업체 위탁관리(242 → 800개소 / 58개소 ↑)
- 신·개축(22개소), 무인전자 화장실(3개소), 냄새 안나는 소변기 설치(50개소)

—도심공원내 공중화장실은 연차적으로 정비(74개소)

—재래시장내 공중화장실 신축(3개소 / 275백만원)

—3대 하천변 수세식화장실 신축(3개소 / 150백만원)

○ 공중화장실 관리실태를 평가, 연말 청소행정 종합평가에 반영

3. 생동감 넘치는 푸른도시 조성

- 도시공간을 푸르고 아름답게 조성, 시민의 삶의 질 향상 도모
- 도시녹화사업을 지속적으로 추진, 늘 푸른 환경도시 조성

① 생명의 나무 1000만그루 심기

- 「대전공원화 2012 기본계획」을 바탕으로 내실 있게 추진
— '03년부터 2012년까지 10년간 매년 100만그루씩 식재
- 금년 사업계획 / 100만그루(공공 62, 유관기관 4, 시민 34)
 - 학교공원화(7개소), 담장없애기(5개소), 쌈지공원(2개소)
 - 가로수(20개소), 휴식공간 조성(1개소), 도로변 경관개선(5개소)
 - 교통섬·입면녹화(13개소) 등
- '06년부터 「식목일」 공휴일제도 폐지, 범시민 식수운동 대대적 전개
— 시·자치구 주관 행사를 洞단위 행사로 전환하여 실시(59개소 80개동 참가)
- 시 양묘장 조경수목 생산·보급(소나무외 105종 200천본)

② 아름다운 “꽃 도시” 조성

- 주요도로와 교량을 아름답게 가꾸어 가로경관 제고
— 녹지대, 관문도로 초화류 중점식재(35종, 1,450천본)
— 주요교량 꽃 장식물 설치(3개소) ※ '07년 이후 확대추진(구별 1~3개소)
- 지역별 ‘꽃 특화거리’ 조성(8천본)

사
업
개
요

 - 하천변(1개소) : 평촌동 갑천변 왕벚 250주
 - IC주변(2개소) : 월드컵경기장, 유성IC에 배롱나무 5종 4,500본
 - 환경취약지(1개소) : 매립장 진입로 개나리 등 3종 3,250본
- 우리市 상징인 소나무와 백목련 확대보급
— 공동주택 등 건축조경시 교목의 6% 이상 소나무 식재
— 市 꽃 백목련은 특화거리 조성과 병행 추진

③ 「한밭수목원」 3단계 조성

○ 둔산대공원 전체면적 569천㎡중 394천㎡를 수목원으로 조성

－사업기간 : '01 ~ '08(8년) / 전체 사업비 : 29,700백만원

－1·2단계 조성사업('01. 12 ~ '04. 11)은 '04. 12월 완공('05. 4월 개원)

· 224천㎡(68천평), 11,950백만원 투입, 소나무·초본류 등 390천본 식재

－3단계 조성사업은 지난해 8월 착공, 금년 말까지 토목공사 완료예정

사
업
개
요

- 위 치 : 서구 만년동 396번지(평송청소년수련원 북측)
- 사업기간 : '05. 8 ~ '08. 8(4년) / 사업비 : 17,700백만원
- 주요시설 : 유실수원, 야생초화류원, 생태숲, 연못, 산책로 등

○ 1단계 사업 완료지역도 지속적으로 시설보완 밀도 있는 생태공간조성

④ 「Daejeon Flower Land」 조성

○ 동물원·뿌리공원·플라워랜드를 대전관광 3대 명소로 개발

사
업
개
요

- 위 치 : 중구 사정동 255번지 일원(동물원 인접) / 99천㎡
- 사업기간 : '02. 8 ~ '08. 12(7년) / 사업비 : 27,113백만원
- 주요시설 : 이벤트광장, 계절별 정원, 화훼원, 진입광장 등

○ 금년 8월말까지 토지보상 완료하고 기반조성 공사 본격 추진

○ 동물원 진입도로 2단계 공사 연계시행 교통체증 해소

－백고을 저수지 ~ 문화동 외곽도로(0.6km)

⑤ 「대덕밸리 88 경관광장」 조성

○ 외래객 등 왕래가 많은 관문을 아름답게 조성 만남·휴게의 장으로 제공

사
업
개
요

- 위 치 : 유성구 화암동(대덕밸리 IC 입구) / 17천㎡
- 사업기간 : '04 ~ '07(4년) / 사업비 : 7,637백만원
- 주요시설 : 주차장(160대), 중심광장, 조경, 공중화장실 등

○ 상반기에 토지·지장물 보상 완료, '07년부터 조성공사 추진

6 도시공원 조성 및 정비

- '보문산공원'은 재정비계획 용역을 토대로 지구별 테마공원으로 정비
 - －공원내 도로 확·포장, 주차장 조성, 화장실 개량
 - '세천공원'은 시민 불편해소에 중점을 두고 공원시설 정비
 - －주차장(5,670㎡)·진입도로 확장(240m), 관리사 등
 - '가양공원'은 이용시민 수요에 걸 맞는 공원기능 확충
 - －야유회장(12,000㎡), 배드민턴장(1,200㎡), 산책로, 관리사 등
 - '계족산공원'은 현지 여건과 부합된 기본계획 확정('06. 12)
 - －지구별 실시설계 용역 후, 민자시설 병행 추진
- ⇒ 지역간 균형 있고 조화롭게 공원을 조성하여 시민편의 도모

7 등산로 정비 및 도시 숲 가꾸기

- '대전둘레 산길 잇기' 대대적 추진

사 업	•사업기간 : '05 ~ '06. 12(2년) / 12개 구간(120km) / 1,100백만원
개 요	•사 업 량 : 나무계단, 난간 및 안전로프, 편의시설 등

- 산림기반시설 확충 및 도시림 가꾸기
 - －경관림 조성(110ha), 숲 가꾸기(1,641ha), 해충방제(1,030ha)
 - －임도시설 정비 23km(신설2, 보수12, 개량9), 보호림관리(3,521본)

— < 장태산자연휴양림 운영 > —

- 지역독립가(篤林家)가 운영하던 휴양림을 市에서 인수한 후, 3년동안 정비공사를 거쳐 지난 4. 25 시민에게 개방

- | |
|--|
| •주요시설 : 산림문화휴양관, 숲속 수련장, 생태연못 등 63개 시설 |
| •수용능력 : 숙박규모(12개동 26실, 420평) 주차규모(소형 400대, 대형 20대) |
| •시설이용 : 유료 / 입장료·주차료 : 무료 |

- 입장객(4. 25 ~ 6. 24) : 94,768명 / 숙박시설 이용 : 3,357명
- ⇒ 운영상 나타나는 문제점을 지속적으로 개선·보완, 대전의 명소로 개발

⑧ 「공원녹지기본계획」 수립 추진

- ‘도시공원및녹지등에 관한 법률’ 전문개정으로 공원녹지기본계획 수립이 의무화

용역 개요

- 계획기간 : 2010 ~ 2020(10년) / ※ 용역('06. 9 ~ '09. 8 / 3년)
- 수립대상 : 공원, 녹지, 하천, 유원지, 저수지 등 398천㎡(시 전체면적의 74%)
- 계획내용 : 공원녹지의 수요 및 공급, 보전·관리·이용에 관한사항 등

— 도시기본계획과 연계성이 유지되도록 수립 추진

- 앞으로 용역추진을 위한 연차별 사업비(1,134백만원) 확보 및 용역결과, 건설교통부장관 승인('09. 8) 신청

⑨ 보문산공원 「대사지구」 시설정비(현안사항)

- 노후 시설 및 장기간 방치된 공익시설을 일제정비, 시민편의 도모
— 재정비용역결과('06. 12)를 토대로 정비계획 수립, 사유지 매수 지속 협의

민자시설 (보문 그린랜드)

- 설치년도 : 1987년 / ※ '03. 3. 22부터 휴업
- 부지면적 : 30,668㎡(사유지 : 19,716㎡, 국공유지 : 10,952㎡)
- 주요시설 : 유흥시설(회전목마외 11종), 수영장, 부대시설 등

⇒ 공원의 특수성을 감안, 시설철거 후 산림복구 및 생활체육시설 확충

공공시설

- 야외음악당, 기존 매점(10동), 진입도로 등

⇒ 야외무대 및 스탠드 정비, 광장 확·포장 등 시설개량,
매점 집단화 및 진입도로 아스콘 포장(L = 1km)

4. 지속가능한 자원순환체계 구축

- 폐기물 발생량 줄이기 및 자원화율 제고, 환경오염 최소화
- 환경기초시설의 완벽한 운영·관리체계를 구축, 효율 극대화

① 생활쓰레기 감량화

- 가정, 직장, 학교 쓰레기 감량체계를 구축, 시너지 효과 극대화
〈가정〉 동별 재활용경진대회 개최 ⇒ 분리배출 생활화 유도
〈직장〉 시민단체와 연계 자율적 참여분위기 확산 ⇒ 이행실태 공표
〈학교〉 1일 체험학교 운영 및 초·중·고 교장 현장 견학 ⇒ 환경마인드 확산
- '청소행정 종합평가', 자치구의 책임행정 이행을 강화

주
요
지
표

- 생활쓰레기 발생량 (1인1일당) : '01년 1.04kg → '05년 0.89kg(0.15kg ↓)
- 재활용율 : '01년 38.4% → '05년 61.7%(23.3%P ↑)
- '06년 생활쓰레기 감량목표 : 10%

② 청결한 도시환경 조성

- '시민자율 참여형 대청결운동' 연중 지속적 전개

계절별

- 새봄맞이, 행락철 등 생활주변 중점 범시민 대청소 활동 전개

계기별

- 국제행사, 민속명절, 문화축제 개최시 청결활동 전개

테마별

- 공원, 하천, 산업단지 등 지역별 기관단체 참여운동 전개

- 상습불법투기지역 일제정비(302개소) 및 청결유지명령 강화
- 불법쓰레기 투기단속 및 감염성 유해폐기물 배출업소 지도단속
- '청결홍보도우미'제 운영('06. 3 ~ 10 / 42명)
－원·투룸 밀집지역 및 단독주택지역 청결관리 중점 지도·계도
- 아르바이트 대학생 활용(10명), 청소취약지역 순찰활동 강화

③ 자원 재활용 활성화 추진

- 쓰레기 배출단계부터 철저히 분리되도록 재활용의식 확산

주 요 내 용

- 지하철 광고(23백만원), 재활용메모장 및 홍보책자 제작배부(4,000부)
- 주부·학생·단체 등 환경기초시설 「1일체험학교」 운영(1,200명/연)
- 쓰레기 분리배출방법 교육 및 홍보(대전의제 21추진협의회)

- '洞 자원재활용 경진대회' 개최(80개동) / 우수동 시상(65백만원)
- 대형폐기물 One-stop 처리 / 동사무소 방문 → 인터넷 신고
- 환경단체와 연계, 자원절약을 위한 프로그램 운영
 - － 짬순이 페스티벌(YWCA), 생활쓰레기 분리배출실태조사(소시모)
- 금고동 종합재활용센터 내실운영 / 연간 232천톤 처리(2,656백만원 수입)
- 「행복매장」 운영(2개소) / 중고물품 및 재활용제품 교환판매(26백만원)
- 1회용품 사용 및 과대포장 지도·단속(과태료 160건 500만원, 포상금 31건 170만원)

④ 음식물쓰레기 줄이기 및 자원화

- 음식물쓰레기 1일 발생 및 처리량 / 394톤(공공처리 124, 민간위탁 270)
- 공공기관 및 학교 '잔반통 없애기' 운동 대대적 전개(334개소)
 - － 구내식당 잔반통 없는 날 확대운영(주1회 → 2회)
 - － 급식 후 남은 음식을 푸드뱅크, 시설기관에 제공토록 적극 지도
- 음식물쓰레기 감량의무사업장 관리방법 개선, 불법처리 예방 및 불편해소
 - － 등급별 관리 및 우수업체 점검면제, 각종 제출신고서 간소화(5종 → 1종)
- 음식물쓰레기 분리수거체계 지속적 보완·발전
 - － 음식물전용차량 추가확보(기존 38대 → 45대), 수수료 징수체계 개선 등
 - － 하절기, 우기 등 악취 및 해충발생 대비 용기점검·세척강화 등

⑤ 매립장 안정화 공사 및 친환경적 관리

○ 「금고동 위생매립장」 효율 극대화 및 이미지 개선

- 매립면적 : 404,153㎡ / 매립용량 : 8,762천㎡('06. 5월말 61% 매립)
- 매립기간 : '96. 8 ~ 2011(15년) ※매립장관리방안 연구결과 2023년까지 매립가능(추정)

- －진입도로 사면보강(1,026㎡) 및 매립가스 포집시설 공사(662백만원)
- －침출수 이송관로 신설(5.7km) 및 저류조 증설공사(3,510백만원)

○ 상서동 사용종료 매립장 '환경생태공원' 조성

- 기간 : '04. 6 ~ '06. 12 / 규모 : 17,800평 / 사업비 : 2,220백만원(국비30%)
- 주요시설 : 교양시설, 조경시설, 진입도로, 주차장 등

- －공원지역은 지난해 11월에 공사착공, 조성공사 완료
- －편입 토지보상 후 진입도로(50m) 공사 추진, '07. 12월 준공예정

⑥ 「신일동 소각장」 효율적 운영 · 관리

- 소각로의 가동일수 제고 등 최적 운전상태 유지, 소각량 증대
 - －처리능력(400톤/일) : 1호기 200톤/일('98. 11월부터), 2호기 200톤/일('05. 5월부터)
- 소각장 이미지 제고 / 조경수 식재, 홍보관 개선, 건물도색 등
- 목상동지역 주민복지증진 / 반입수수료 10% 지원 지역난방열 무상공급(1,655세대)

⑦ 음식물쓰레기 광역자원화시설 운영

- 노후 된 '제1자원화시설'은 지난 6월말 폐쇄조치(24톤/일)
 - －폐쇄사유 : 용역결과 시설노후 진단
- '제2자원화시설'은 의무 운영기간('05. 3 ~ '07. 3 / 한화건설) 최적상태 유지
 - －시설규모 : 100톤/일('05년 설치) / 사업비(8,840백만원)
 - －연간반입량 : 31,000톤 / 퇴비생산량 : 2,200톤(톤당 판매가격 17,000원)
 - ※ 2년간 의무 운영후 약취도, 퇴비품질기준 등 설계기준 충족시 인수
- '제3자원화시설' 확충(100톤/일)을 적극 검토
 - －예비타당성 검토 용역 후, 기본계획수립 추진

부 록

1.우리시 환경수준

2.위원회 현황

1. 우리시 환경수준 ('05년 기준)

☐ 대기분야

구 분	국 환경기준	대 전	서 울	부 산	대 구	인 천	광 주	울 산
아황산가스 (ppm/년)	0.02	0.005	0.005	0.006	0.006	0.007	0.004	0.008
미세먼지 ($\mu\text{g}/\text{m}^3/\text{년}$)	70	48	58	59	54	61	49	50
오존 (ppm/8시간)	0.06	0.021	0.017	0.023	0.021	0.022	0.022	0.022
이산화질소 (ppm/년)	0.05	0.020	0.034	0.023	0.024	0.025	0.021	0.024
일산화탄소 (ppm/8시간)	9	0.7	0.6	0.5	0.8	0.6	0.7	0.5

☐ 수질분야(BOD)

구 분	단위	2002	2003	2004	2005	증감 ('04 - '05)
대 전 천	mg/ℓ	1.8	1.6	2.1	2.2	0.1
유 등 천	mg/ℓ	1.9	1.8	2.1	2.0	△0.1
갑 천	mg/ℓ	3.8	3.6	4.0	3.7	△0.3

☐ 공원녹지분야

구 분	대 전	서 울	부 산	대 구	인 천	광 주	울 산
도시공원(천 m^2)	50,010	108,198	54,430	76,532	59,022	17,745	42,701
공원면적(1인당 m^2)	34.18	10.64	14.95	30.13	22.27	12.66	39.36

☐ 청소분야

구 분		대 전		서 울	부 산	대 구	인 천	광 주	울 산
		'05년	'04년						
쓰레기 배출량	1일/톤	1,307	1,349	9,482	2,915	2,120	1,896	1,304	1,009
	1인/kg	0.89	0.93	0.96	0.79	0.84	0.73	0.93	0.93
재활용율 (%)		61.7	44.4	52.8	59.4	53.8	45.5	41.4	43.3

2. 위원회 현황 (10개)

위 원 회 명	설 치 근 거	위 원 장	비 고
○ 환경보전자문위원회	대전광역시 환경보전자문위원회조례제3조	행정부시장	시의원 2인
○ 지속가능발전위원회	대전광역시 지속가능발전위원회조례제1조	행정부시장 김 태 명 한남대 교수	시의원 1인
○ 환경영향평가심의위원회	대전광역시 환경영향평가조례제12조	이 규 승 충남대 교수	시의원 1인
○ 환경분쟁조정위원회	대전광역시환경분쟁조정위원회 운영에관한조례제2조	행정부시장	—
○ 천연가스자동차보급협의회	대전광역시천연가스자동차구입 의무화시행등에관한조례제8조	환경국장	—
○ 지하수관리위원회	대전광역시지하수조례제5조	행정부시장	—
○ 공원녹지위원회	대전광역시공원조례제20조	기획관리실장	—
○ 금고동환경자원사업소 주민지원협의체	폐기물처리시설설치 촉진 및 주변지역지원등에 관한 법률 제17조의2	주민대표 (조방욱)	—
○ 신일동환경에너지사업소 주민지원협의체	〃	주민대표 (김순태)	—
○ 한밭수목원 운영자문위원회	한밭수목원관리및운영조례 제12조의2	심 재 성 배재대 교수	—