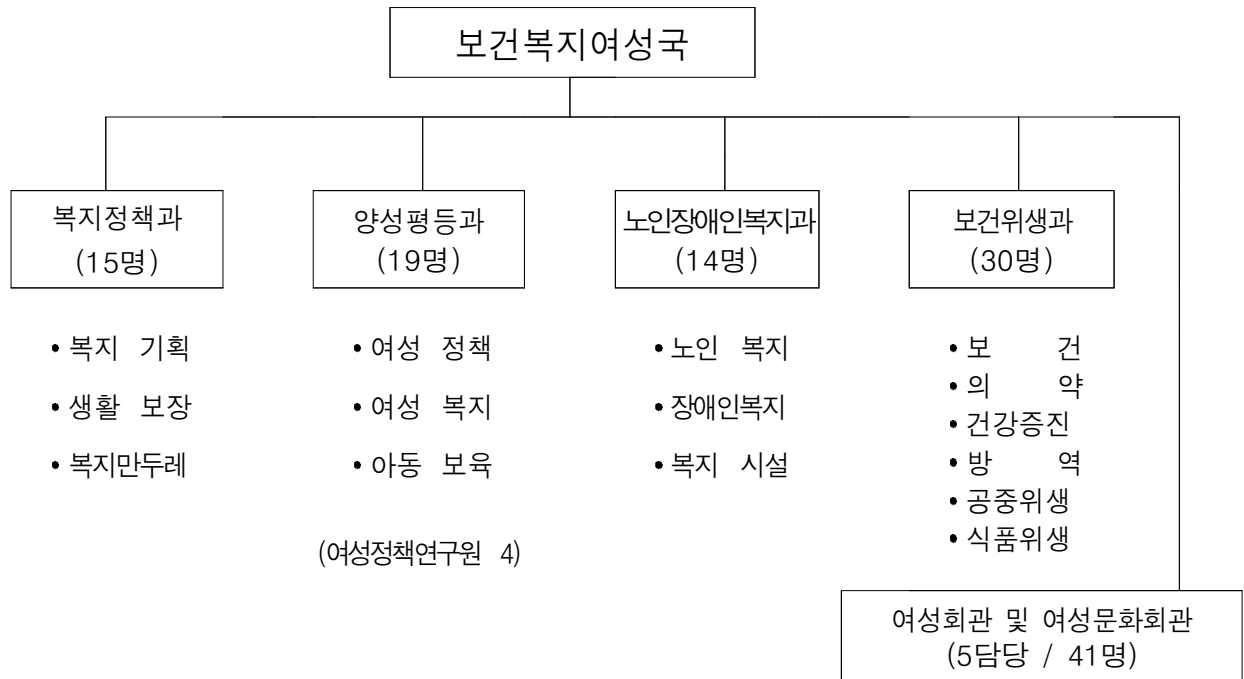


보 건 복 지 여 성 국

- ◇ 일 반 현 황
- ◇ 복지시정 여건과 방향
- ◇ **2006** 주요업무 추진상황
- ◇ 당 면 현 안 사 항

I. 일 반 현 황

□ 기구 : 4과, 1사업소, 20담당 - 정원 119 명



□ 2006 복지예산 : 3,624억원

○ 市전체예산(20,746억원)의 17.5%로 전년대비 41.7% 증가

※ 일반회계 19.0%(13,910억 중 2,638억)

(단위:백만원)

회계별	부서별	05년 본예산	06년 본예산	'05대비증감	증가율(%)
총 계		255,757	362,464	106,707	41.7%
일반회계	계	187,547	263,890	76,343	40.7%
	복지정책과	89,823	118,580	28,757	31.8%
	양성평등과	30,650	52,208	21,558	70.3%
	노인장애인복지과	50,895	64,950	14,055	27.7%
	보건위생과	13,096	24,738	11,642	88.9%
	여성회관	3,083	3,413	330	10.7%
특별회계	의료급여	68,210	98,574	30,364	44.5%

Ⅱ. 복지시정 여건과 방향

□ 복지시정 여건

- 경제의 저성장 속에서도 사회 양극화 현상 완화 및 국민통합 실현 차원에서 중앙의 복지정책은 매년 강화 추세
 - 사회보장의 형평·건강성 제고, 부분급여 및 수당 확대 등
- 『희망한국 21 복지대책』 : '05. 9 보건복지부
- 저소득 시민 복지부문별 수요계층의 복지욕구도 점점 커가고 있는 상황

□ 앞 으 로

- 지역사회복지 중기계획('07~'10) 수립을 통해 복지시정의 새로운 패러다임과 비전을 제시('06. 11)
- 여성 사회참여 확대 및 저출산 극복을 위한 대책 적극 마련 추진
- 고령화 사회를 맞아 노인관련 정책의 심도 있는 추진 및 장애인이 행복한 도시를 위한 인프라 적극 확충
- 건강하고 안전한 시민생활 보장을 위해 능동적인 보건위생 시책 추진에 만전

⇒ ' 모두가 행복한 복지도시 ' 구현에 시정을 집중

Ⅲ. 2006 주요업무 추진상황

1. 지역중심의 복지시책 추진
2. 어려운 시민 생활안정 지원
3. 복지만두레 추진
4. 양성평등사회 구현
5. 건강한 보육과 어린이시책 추진
6. 고령화사회 노인복지종합대책 추진
7. 장애인과 더불어 사는 사회 조성
8. 시민 건강 보호와 증진
9. 공중·식품위생 수준 선진화
10. 여성회관의 알찬 운영

1. 지역중심의 복지시책 추진

① 지역사회복지 4개년 계획('07-'10) 수립

- 지역의 복지 공급자원과 수요를 종합적으로 파악, 분석하여 중장기 복지정책 방향을 설정하고 내실있는 시책, 사업들을 제시
 - － 구별 계획 통합 조정 및 지역보건의료계획과 연계성 유지
- 대전발전연구원 연구용역 수행중('06. 11까지)

② 종합사회복지관 활성화

- 재가복지봉사센터 등 지역별 맞춤형 복지서비스 프로그램 운영 강화
- 복지관 3개 유형별 운영비 지원 격차를 연차적으로 20% 이내 감소 추진
 - ※ '모임과 나눔 한마당' 복지축제의 업그레이드 추진

③ 밀착 복지행정 추진

- 복지국 '1직원 1시설 담당제' 지속 운영, 시설의 건전성 제고
- 미신고시설의 신고시설 전환 추진 : 7개소
 - － 신고시설 전환 · 용도 전환 · 이전 등 권고 추진

④ 주요 보훈시책

- 보훈공원 조성 : 보문산 공원내 11,228평 규모(영렬탑, 위패봉안소 등)
- 향군회관 건립 : 부지 200평, 연건평 600평(지하1, 지상5층)
- 3·8민주의거 기념조형물 건립 추진 : 서구 둔지미 공원내, 높이 25m

2. 어려운 시민 생활안정 지원

① 저소득층 기본생활 보장

- 부양의무자의 기준완화, 최저생계비 인상 등을 통해 기초수급자 확대
 - － '06. 6월말 기준 수급자 21,853가구 45,016명('05. 12월말 대비 917명 증)
- 「저소득주민 특별지원 조례」에 따라 복지사각지대 주민 지원('06. 7 시행)
 - － 특별생계비, 월동대책비, 수급자 중·고생 교통비, 차상위계층 중·고생 교육비 등
- 긴급복지지원제도를 통한 위기가정 지원('06. 3. 24 시행)
 - － 56가구에 98,205천원 지원(생계지원 18, 의료지원 35, 주거지원 3가구 / '06. 6. 23현재)
- 부랑인·노숙인·쪽방인 등 극빈자 최저생활 보장(1,501백만원)
 - － 부랑인(1시설, 208명), 노숙인(4시설, 91명), 기타시설 운영(상담소 2, 진료소 1)

② 의료 보호 확대 지원

- 차상위계층 등 의료급여 수급자 확대 : 53,468명('05 대비 1,707명 증)
- 본인부담금 완화(15%⇒10%)등 저소득층에 대한 의료비 지원(985억원)
- 수급자 사례관리 등을 통해 부적정 수급사례 발생 예방

③ 자활 지원 사업 확대

- 시장진입형 등 상위단계 자활사업 중심으로 차상위층 참여범위 확대
 - － 자활근로사업 등 9개 사업 9,941백만원 투입('05 대비 1,853백만원 증)
- 자활공동체 확충(16⇒18개소), 복지도우미 직종 개발(4종⇒8종)
- 자활지원 인프라 확충과 지원 전담기관 운영 내실화

3. 복 지 만 두 레 추 진

① 복지만두레 관련 현황

- 복지공급자원으로서의 시민참여 : 총29,368명 / 성금기탁 6억 6,202만원
- 복지만두레 보호대상자 발굴·지원 : 총 9,741세대
 - ※ 전체 9,741세대 중 차상위 저소득층은 3,730세대로 약 38%

② 주요 추진 현황

- 기관·단체·기업체 참여 활성화를 위한 1사1세대 결연운동 추진
 - － 참여현황 : 640개소 (참여인원수 : 8,334명 / 결연세대수 1,996세대)
- 정기적인 방문봉사활동 및 지역실정에 맞는 복지프로그램 개발·운영
 - － 나눔의 쌀독, 빨래방, 김장은행, 생일상, 나들이행사, 도시락배달 등
- ※ 복지환경변화에 맞는 새로운 지역복지모델로 전국적 벤치마킹 대상
 - 2005년도 행정자치부 『혁신우수사례 및 혁신거점모델』로 선정

③ 향후 개선 대책

- 동사무소 사회복지전담공무원 업무부담해소 및 사기진작대책 마련
 - － 『지자체 주민지원기능 강화계획』(행자부)연계, 각종 조사기능 및 보고업무 최소화
 - － 『복지만두레DB시스템』을 확대 보강, 『재가복지통합DB시스템』개발
- 실질적인 민간주도 운영체제 단계적 도입
 - － 동직원의 복지만두레 업무보조 단계적 최소화 및 운영위원 교육을 통한 역량강화
 - ※ 장기적으로 동복지만두레를 총괄 관리하는 사회복지법인 설립 검토
- 보호대상자 서비스 만족도조사 : 금년 하반기중(대전발전연구원)

4. 양성평등사회 구현

① 양성평등문화 확산 및 여성의 사회참여 지원

- 성별영향평가 확대 실시 및 평가 매뉴얼 보급
- 위원회 여성참여 확대 추진 : 여성위원 위촉율 38% 목표
- 여성단체 사업 지원 : 19개 사업 66백만원(여성발전기금)
- 양성평등 릴레이 교육 확대 실시 : 2,236명
- 여성정책 연구 활성화 : 9개 과제(사회복지관 운영연구 등)

② 저소득 모·부자가정 보호

- 자녀학비 및 아동양육비 지원 : 1,931백만원(국·시비)
 - － 고교생학비, 아동양육비, 자녀생활교육비, 학용품비, 월동비 등
- '기금지원사업'으로 생활안정 도모(199명, 59,691천원)
 - － 대학생 자녀학비, 질병치료비, 직업훈련중생계비, 주택임대지원금 등
- 무주택모자가정의 시설연계 보호 및 영구임대주택 입주알선 후원 결연 및 모범 모·부자가정 발굴 시상

③ 피해여성 보호 및 지원

- 교정 치료 프로그램 운영 등 성·가정폭력 상담소 활성화(16개소)
- 성매매 피해여성 보호, 지원 강화 : 시설보호 및 자활 지원
- 성매매방지 캠페인 전개 및 교육 교재, 홍보물 등 보급(2,000부)

5. 건강한 보육과 어린이시책 추진

① 보육료지원 확대 및 지원기반 강화

- 보육료 증별 지원 대상자 확대 : 차상위 100%~30% 지원
 - － 만 5세아 및 장애아 무상 보육 지원, 5층 보육료 확대
- 특수 보육시설 확대 운영 : 85개소 ⇒ 128개소
- 보육시설 운영의 투명성 향상
 - － 보조금 집행 관리 강화, 운영위원회 활성화
- 보육시설 서비스 수준 및 종사자의 질적 수준 제고
 - － 평가 인증 시설 확대, 종사자 보수 교육 실시
- (구)충남여성회관 건물 리모델링, 가정양육지원센터 등 설치
 - － 지상 5층 580평 / '04~'06, 20억 투입 / '06. 10월 완공 예정

② 소외아동 보호 강화

- 지역아동센터 운영비 지원 대상 확대 : 20개소 ⇒ 30개소
- 가정위탁보호 확대 : 102가정 ⇒ 152가정
- 국내 입양 활성화 및 입양아 가정 보육료 지원

③ '어린이가 행복한 도시 대전' 시책 추진 : 3개 분야 32개 과제

- 단기 반복 사업 내실 추진(주5일제 수업 보완 주말 프로그램 개발 등)
- 중장기 사업 타당성 용역 추진(어린이회관, 지역아동관 등)

6. 고령화사회 노인복지종합대책 추진

① 노인복지수범도시 육성

- 고령화에 따른 노인복지종합계획 수립 추진(노인인구 '06. 5월 현재 7%)
 - － 2006년부터 2010년까지 3,154억원 투자
 - － 생활안정, 건강생활보장, 활력있는 노년 등 3대전략, 33개 과제 추진

② 노후 생활안정 도모

- 경로연금 지급(12,107명), 교통수당 인상 지급(105,261명)
- 노인건강 진단비 및 경로진료비 지원, 경로식당 무료급식비 지원
- 공익형, 교육·복지형, 자립지원형 등 노인일자리 제공 2,400명 / 3,258백만원

③ 노인 건강생활 보장

- 실비전문요양시설 신축(2개소 / 동구, 중구) 및 장비보강(2개소)
전문요양시설 개·보수(1개소)와 노인요양·전문요양시설 장비 보강
- 노인학대예방센터(1개소) 내실 운영 및 건강가정지원센터 설치('06. 8)

④ 활력있는 여가생활 제공

- 시 노인복지회관 신축 개관('06. 8), 경로당 활성화사업 추진
- 노인 게이트볼 대회(6. 9) 및 노인 체육대회(6. 28) 개최, 제1회 전국 노인 건강 대축제 참가(9. 20)
- 노인종합예술제 및 지역봉사원경진대회, 민속장기대회 등 개최('06. 10)

7. 장애인과 더불어 사는 사회 조성

① 장애인 자립 재활지원

- 저소득 장애인에 대한 생활안정지원사업 추진
 - － 장애수당, 장애아부양수당, 장애인의료비, 장애인자녀교육비 등 지급
- 장애인 고용 여건 개선 및 자립기반 조성
 - － 공공시설내 매점·자판기 우선임대 확대(32개소→53개소)
- 장애아동 치료·보호·교육기능 확대
 - － 장애아동 탁아교실(6개소)운영, 주간보호시설 확대 등

② 장애인과 비장애인 사회 통합

- 장애인 편의시설 확충 및 정비 / '05 : 84% → '06 : 88%
 - － 의무정비 대상 시설 2,353개소, 6,336개의 편의시설은 설치 및 정비완료
- 장애인 이동편의제공 시책 확대 / 저상버스, 장애인콜택시 운영
- 시각장애인 도우미견 보급 추진 : 삼성화재 안내견학교와 협약('06. 3)

③ 장애인 시설확충 등 재활환경 조성

- 대덕구 장애인복지관 건립 / 2007년 6월 준공예정
- 중증장애인보호 시설 준공 / 9개소 → 11개소(2개소 증설)
- 공동생활가정 시설 확대 운영 / 7개소 → 10개소(3개소 증설)
- 주간보호시설 확대 설치 / 7개소 → 12개소(5개소 증설)

8. 시민 건강 보호와 증진

① 제4기 지역보건의료사업 4개년('07~'10)계획수립 추진

- 중장기 지역 보건의료 시책방향 설정(지역사회복지계획과 연계)
 - － 충남대학교에서 연구용역 시행중('06. 3~'06. 11)

② 공공 보건의료서비스 강화

- 야간 당직병원 운영 개선 : 내과·산부인과계 위주 ⇒ 소아과, 치과, 외과계 까지 확대
- 외국인근로자·노숙인 무료진료 의료기관 확대 운영 : 4개소 ⇒ 6개소
- 시설확충 추진
 - － 지역암센터 건립(충남대병원), 시립노인치매요양병원 신축(136명 상)
- 재가환자 방문보건사업을 강화
 - － 사업추진인력을 10명 늘려 수혜자 확대 관리 : 7,000명

③ 건강 증진 시책 추진

- 암 관리 사업(조기 검진, 의료비 지원, 재가암환자 관리) 확대 : 86,579명
- 모자보건사업 강화: 미숙아·선천성이상아 의료비 지원 임산부·영유아 건강검진 등
- 저출산 대책 : 불임부부 의료비 지원 및 산모·신생아 도우미 지원
- 건강생활 실천사업(금연, 운동, 영양, 절주) 확대 실시

④ 방역대책 추진

- 전염병 예방 및 대응체계 확립 / 전염병예방 3R시스템 운영
- 후진국형 기생충질환 박멸 5개년('06~'10)계획 추진
- ITS시설물(버스전광판 등) 활용, 시기별 질병정보 및 예방요령 홍보 안내

9. 공중 · 식품위생 수준 선진화

① 공중위생 서비스 수준 제고

- 공중위생영업소 위생서비스 수준 평가 등급제 본격 시행을 위한
‘위생서비스 수준 실태조사’ 실시 / 3개 업종 4,060개소
- 목욕장부대 찜질시설(기존 찜질방) 위생관리
 - 22시이후 청소년 이용 제한, 위생·안전 확보 등 관리('06. 4, 신고제 전환)
- 명예공중위생감시원 운영 내실화 : 15명(소비자단체등 9, 공중위생단체 6)
 - 공중위생 홍보·계몽 및 위생공무원 합동점검, 검사대상물 수거검사지원 등
- 가족형 및 외국인 체류형 숙박시설 선정 보급
 - 중·저가 숙박업소 대상 실태조사 실시, 시범업소 15개소 내외 선정

② 안전하고 건강한 식품유통 관리

- 식중독예방 관리체계 구축 및 「내손씻기 생활화 실천」 운동 지속 추진
 - 식중독예방 대책반 편성 운영(6개반) 및 대시민 홍보 강화
- 시민식품감사인 제도 운영 : 15명 (식품관련 전문지식 소유자 확보)
 - 위생·시설 기준 준수, 위생 교육 등 이행 확인 지도·점검 등
- 식품위생영업소 시설개선자금 융자 지원 및 모범음식점 지정 확대
 - 융자지원 : 5억원, — 모범음식점 지정 : 560개소
- 각종 식품박람회 참여업체 지원
 - 향토음식·우수식품 전시 참여 / 5개 업소 내외, 업소당 2,000천원

10. 여성회관의 알찬 운영

① 여성 사회교육 및 프로그램 운영

- 여성 사회교육 : 109과목, 11,295명 / 연 3기 운영
 - 기술·부업(44과목, 4,480명), 취미(36과목, 4,120명), 교양·정보화(29과목, 2,695명)
- 건전가정 육성 프로그램 운영 : 26회 2,175명
- 수강생 작품전시(47과목 1,650점) 및 발표회(4과목 81명)
- 재전외국인 초청 우리명절 한마당 행사 : 2회(설, 추석)

② 여성의 사회활동 참여 지원

- 기술·부업교육 강화 : 한식조리, 미용, 한복, 밑반찬전문 등
- 주부취업정보센터 내실 운영
 - 등록직업인 : 438명(파출원 간병인 출장요리, 산모도우미 등)/취업알선 10,867회

③ 자원봉사 활동 강화

- 여성자원활동센터 운영 : 27개팀, 410명 / 929회, 2,477명 참여
- 자원봉사자 전문 교육 및 교양 교육 실시 : 3회, 연 410명
- 행복매장(2호점) 운영 : 결연 40가정, 월2회 밑반찬 등 지원(3,522천원)

④ 교육환경 개선

- 제과제빵실 및 요리실 단독배관 설치 : L=114m
- 조리실 냉장고, 시청각실 비디오프로젝터, 보육실 에어컨 설치

IV. 당 면 현 안 사 항

① 영렬탑 이전 보훈공원 조성 사업

사업 개요	• 위치 : 중구 사정동 200 일원(보문산공원 까치재)
	• 규모 : 37,054㎡(도로광장 5,703㎡, 공원 29,804㎡, 주차장 1,547㎡)
	• 시설 : 영렬탑, 위패봉안소, 6·25 및 월남참전 기념비, 관리사
	• 기간·비용 : '02~'07. 4 / 96억원(국비 14, 시비 82) - 확보 78억원

○ 지난 '05. 7, 본격 공사 착공

— 지반 보강 공사 및 토공사 진행 중(공정 32%)

○ 앞으로 조성공사('05. 7~'07. 4) 및 구 영렬탑 철거·정비('07. 4~'07. 6)

② 동·중구 여성회관 건립

구 분	위 치	규모(㎡)		사업비(백만원)		
		부 지	건 물	계	부 지	건 물
계	2건			19,090	4,600	14,490
동구 여성회관	동구 대성동 133 (가오택지개발지구 내)	5,607 (1,696평)	4,950 (1,500평)	10,020	2,300	7,720
중구 여성회관	중구 대사동 197-6 일원 (주거환경개선사업지구 내)	5,077 (1,536평)	4,290 (1,300평)	9,070	2,300	6,770

○ 금년 중 각 여성회관 부지 매입 추진(예상 매입비 : 46억원)

— 앞으로, 추경시 예산액 확보, 일괄 매입 계획

③ 성세재활의원 신축

사업 개요	• 위 치 : 유성구 봉명동 629-5번지
	• 사 업 량 : 부지 351.4㎡(106평), 연면적 2,538㎡(768평)
	• 기간·비용 : '05 ~ '07 / 3,567백만원

○ 지난해, 사업비(국비) 11억원 확보(총사업비의 30%)

— 시비부담분 25억원 미확보 ⇒ 금년 추경시 확보, 하반기중 착공 계획

④ 유성장애인복지관 부설 수영장 건립 지원

사업 개요	• 위치 : 유성구 죽동 600	• 사업량 : 360평 - 4레인
	• 사업기간 : '06 ~ '07	• 사업비 : 28억원

- 유성구에서 사업비 가운데 일부(5억원) 지원 요청
⇒ 금년 추경시 확보하여 지원 계획

⑤ 명암마을 주변 공원화 및 공설화장장 확장 계획 추진

- 주민들의 주거환경개선사업 요구로 중장기 사업으로 추진
- '06~'15 / 290억원 소요 ⇒ 추경시 용역비 561백만원 우선 반영, 추진
- 세부 사업 : 관련부서별 분담 추진
 - 주거환경개선사업 추진(1,240백만원) / 도시건설방재국
 - 정림동 240-1 일원(4,770평, 37세대), 인근 10세대 편입이주대책 포함
 - 화장장 진입로변 1만평 공원화사업(16,000백만원) / 환경국
 - 시설 이전 및 보상, 체육시설 설치 등
 - 현 화장장 확장(11,351백만원) / 보건복지여성국
 - 인근 부지 매입 및 재건축 등 추모공원 조성

⑥ 도시형 보건지소 설치 추진

사업 개요	• 위치 : 중구 대흥동 507(중구청사와 인접)
	• 건물(확보) : 대지 698평, 연면적 540평(지하 1, 지상 3층)
	• 기간·비용 : 06. 9 ~ 07. 8 / 1,070백만원(국비 374, 구비 696) ※ 보건지소 : 동구 2, 서구 2, 유성구 2, 대덕구 1(중구에만 없음)

- 보건복지부에서 이달중('06. 7) 평가를 통해 전국 시도 중 3개소를 선정하여 도시형 보건지소를 시범 설치 예정 ⇒ 우리시가 선정되도록 적극 노력
 - 보건지소 시범사업 선정 신청('06. 5) / 복지부장관 내전시 건의('06. 3)