

第43回 市議會 臨時會
産 業 建 設 委 員 會

業 務 報 告

農 村 指 導 所

報 告 順 序

□ 一 般 現 況	3
□ 重 點 指 導 方 向	7
□ '95主要業務推進狀況	9
1. 都市近郊 6大所得作目 集中開發 指導	11
2. 쌀 等 基幹作目の 省力化 指導	17
3. 農村生活의 科學化 指導	18
4. 農民學習 組織團體의 體系的 育成	19
5. 農機械 巡廻修理 教育	21
6. 農業技術情報館 및 “한자리 綜合相談室” 運營	22

附 錄

○ 幹 部 名 單	23
-----------------	----

I. 一般現況

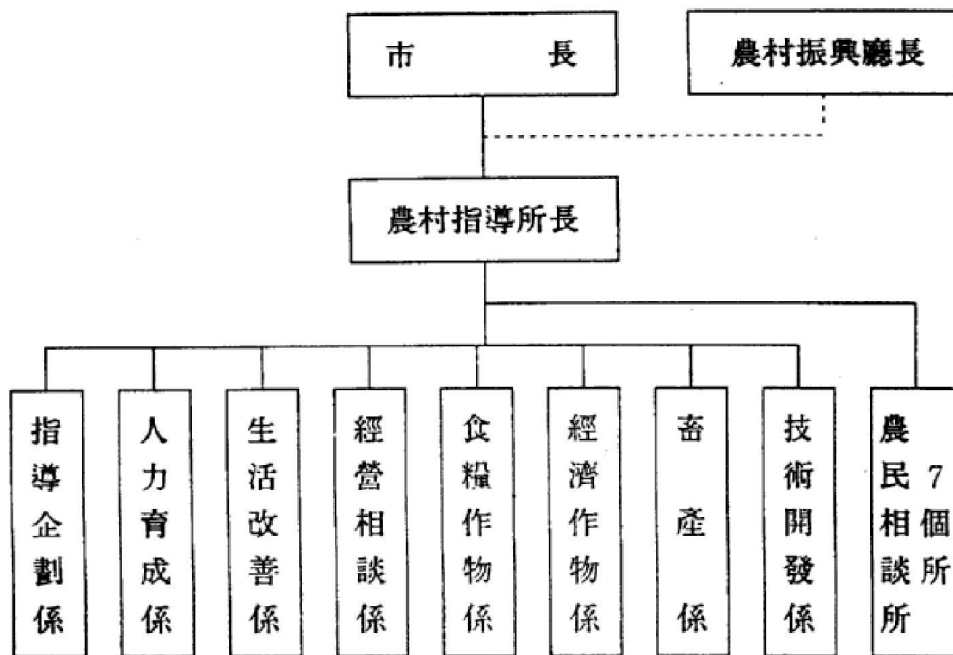
1. 沿革

- 1962. 5 : 大田市, 大徳郡 農村指導所 發足
- 1989. 1 : 大田直轄市 昇格
大田市 農村指導所 } 直轄市 農村指導所
大徳郡 農村指導所 }
- 1989. 4 : 7個 支所 廢止, 本所 統合 : 12個係 設置
- 1992. 11 : 5個 地域에 農民相談所, 本所 8個係 設置
- 1995. 1 : 大田廣域市農村指導所
- 1995. 3 : 大田廣域市 中區, 大徳區 農民相談所 設置

2. 任務

- 農業 技術의 普及・指導
- 農村 開發과 生活改善에 關한 農民技術指導
- 農業과 農民생활의 改善을 目的으로 하는 農村組織의 育成

3. 機 構



- 8個係, 7個 農民相談所
(秋洞・山内・山西・杞城・鎮岑・儒城・新灘津)

4. 定 員

總 員	指 導 職	別定・技能職	農民相談要員, 其他
名 63	43	10	10

- 指導職 公務員 43名(國家職)은 '97年부터 地方職化 豫定

5. 豫 算

☐ 總 額 — 2,364,632千圓

- 國 費 : 103,890千圓(4%)
- 市 費 : 2,260,742千圓(96%)

☐ 豫算内譯

- 人件費 및 官署運營費 ——— 460,665(19%)
- 經 常 事 業 費 ——— 486,097(20%)
- 主 要 事 業 費 ——— 1,435,870(61%)
 - 6大 所得作目 集中育成 ——— 913,800千圓
 - 農村 生活環境 改善 ——— 96,000千圓
 - 農村指導者 育成基金 ——— 300,000千圓
 - 地域農業開發센터 補強 ——— 126,070千圓

6. 施設現況

- 土 地 —— 3,387坪(垡:2,229, 豫察沓 : 1,158)
- 建 物 —— 818坪(本館 303, 情報館 200, 其他 315)
 - 事務室,會議室,其他:303坪 - 農 業 情 報 館:200坪
 - 組 織 培 養 室: 30坪 - 馴 化 溫 室 : 80坪
 - 種 菌 培 養 室: 30坪 - 벼 稈 栽 培 室: 30坪
 - 農 機 械 格 納 庫: 40坪 - 農機械教育場 : 25坪
 - 施 設 菜 蔬하우스: 30坪 - 發 電 室, 其他: 50坪

7. 農業基本現況

- 行政區域 —— 84個洞中 農村洞 28個洞(33%)
- 農家戶數 —— 8,008戶
- 農家人口 —— 33,173名
- 耕地面積 —— 7,747ha(畓 : 4,641, 田 : 3,106)

8. 主要所得作目

- | | |
|-----------------|----------------|
| ○ 葡 萄 : 349ha | ○ 近郊花卉 : 89ha |
| ○ 儒 城 배 : 326ha | ○ 벼 稈 : 9ha |
| ○ 施設菜蔬 : 305ha | ○ 畜 産 : 2,079戶 |

重 點 指 導 方 向

1. 施設菜蔬와 배, 葡萄, 花卉, 버섯, 近郊畜産等
都市近郊 與件에 맞는 6大作目 集中 育成
2. 쌀等 基幹作目は 機械化, 品質向上 技術 促進
3. 開發이 特히 制限되고 있는 上水源保護地域 等은
環境保全農業의 開發과 農家住居環境改善事業
優先支援으로 快適한 삶의 터전으로 가꾸고
4. 信賴와 希望을 가지고 技術農業을 이끌어갈 4-H會와
農民後繼者, 農村指導者에 대하여 愛情을 가지고
끈기있게 協力 指導
5. 새로운 農業技術과 經營情報를 迅速히 擴散할수
있는 「地域農業開發센터」의 機能을 強化

’95 主要業務推進状況

1. 都市近郊 6大所得作目 集中開發指導

葡 萄

497農家에서 349ha 栽培

— 施設葡萄栽培現況 : 52ha로 全國의 18% 點有 —

高品質・早期生産・競爭力 確保

☐ 計 劃

- 葡萄施設 標準化 事業外 5個 事業 - 323百萬圓

☐ 推進狀況

- 點滴灌水 示範事業 : 10個所
 - 葡萄 비가림栽培 : 4個所
 - 高品質 果實生産 示範事業 : 1個所
 - 地中煖房 施設 事業 : 3個所
 - 葡萄 輸出團地 標準化 事業 : 8個所
- 施設完了
- 下半期 推進計劃

☐ 主要成果

- 施設葡萄 全國 最初 出荷 —— '95. 3. 21
- 葡萄輸出 —— 4.11 日本에 첫 輸出
6.15까지 1,180kg 輸出

배

427農家에서 326ha 栽培

— 全國 배 園地中 9번째로 큰 面積 —

品質向上과 生産費 節減

☐ 計 劃

- 無人 農藥 撒布 시스템 開發等 4個 事業 — 149,500千원

☐ 推進狀況

- 無人 農藥 撒布 시스템 開發 事業 — 農特稅 財源 : 75百萬元
 - 研究協議會 構成 : 大學, 研究所, 指導所, 生產業體, 農民
 - 設計完了 : 7月中 施設業體 選定 및 着工計劃
 - '95 ~ '96 2年間 : 問題點 補完 및 成果 測定
- 배 人工授粉技術 — 人工授粉機 5臺 普及
- 農村指導所에 배 花粉 銀行 設置 — 15ha分 管理中
- 배 果樹園 灌水施設(點滴灌水) — 10個所 完了

☐ 人工 授粉技術 普及 成果 및 農民反應

- 배 全體 栽培面積의 22%(86農家, 70ha) 實施
- 열매숙기 勞力節減 및 배 品質向上 期待

施設菜蔬

752農家，施設面積 305ha

- 果菜類 53%，葉根菜類 38%，其他 9%
- 施設改善 1.5%(4.7ha)로 栽培施設 脆弱
品質向上과 生産費 節減

□ 計 劃

- 現代化 하우스 示範事業等 5個 事業 —— 182,600千원

□ 推進狀況

- 現代化하우스 示範事業 3個所：1個所 完了，2個所 推進中
 - 1-2W형및 廣幅無기둥하우스 施設：環境自動調節裝置
- 園藝施設 環境改善 事業：1個所 完了
 - 既存 施設改善：點滴灌水，CO₂發生機，煙霧防除機等
- 施設菜蔬地中煖房 施設：2個所 完了
 - 溫風煖房 + 地中煖房 → 根，葉，均衡 生育
- 菜蔬비가림 栽培：3個所 完了
 - 여름철 端境期 生産으로 所得 및 價格安定
- 人工 土壤을 利用한 灌肥栽培 示範事業 1個所：推進中

花 卉

- 6大 都市中 花卉 生産基盤 가장 脆弱 —— 89.2ha
- 栽培農家 —— 高學歷 젊은층으로 意慾 旺盛
 - 花卉研究會 組織(42名) : 花卉 集荷場 運營
 - 花卉專業農 : 5年間 每年 2名씩 育成(5千萬원 支援)
- '95 花卉 育成事業
 - 薔薇 人工土壤 栽培事業等 3個 事業 : 7千萬원

—— 〈花卉農家 懸案事項〉 —— 安定的인 賃借營農 ——

今古洞 市有地 : 花卉生産團地 造成 要望

버 섯

- 農村指導所에서 —— 種菌 培養室, 示範栽培舍 運營
- 병버섯 協業經營團地 造成
 - '93 : 80坪
 - '94 : 70坪
 - '95 : 50坪 —— 推進中
- 느타리버섯 箱子栽培 示範事業 1個所 推進中
 - 年中 無休 버섯生産 및 省力化栽培

畜 産

— 與 件 —

家畜飼育 制限區域, 上水源 保護區域으로 畜産制約・
畜産物 汚水로 인한 公害發生 — 環境保存 畜産要求

☐ 家畜飼育現況

- 韓 牛 : 1,500戶 — 4,686頭 (10頭以上 農家 5%)
- 젓 소 : 56戶 — 1,047頭 (10頭以上 農家 86%)
- 돼 지 : 75戶 — 6,065頭 (50頭以上 農家 49%)
- 닭 : 448戶 — 188,666首 (2,000頭以上 農家 5%)

☐ 重點指導課題

- 韓 牛 : 高級肉生産, 生産費 節減, 繁殖肥育 一實飼育
- 젓 소 : 乳品質改善, 産乳量 増大, 施設現代化로 勞力 節減
- 돼 지 : 輸出規格豚 生産, 産仔數 増大, 日當増體量 向上
- 닭 : 高品質 嗜好性 닭고기 生産 및 勞力 節減

☐ 推進計劃

- 汚水 및 環境保存型 畜舍 普及等 6個 事業 — 162,100千圓

□ 推進狀況

- 汚廢水 防止 施設 畜舍 普及 : 16農家 1,061坪(戶當 1千萬원 支援)
 - 都市近郊 環境保存 次元에서 畜舍新築 可能地域 優先 選定
 - 지붕 開閉式, 윈치커튼, 保溫等 標準設計에 依한 畜舍 新築
- 飼料作物 옥수수 示範團 設置 : 4.0ha, 7農家
 - 省力 및 機械化 播種으로 管理作業의 短縮 - 5月中 播種完了
 - 담근먹이 製造 및 給與方法, 管理要領等으로 教育場化
- 韓牛肥育劑 利用 普及 示範農家 : 8農家 132頭
 - 對象牛 選定 注入 : 育成肥育 85頭, 큰소肥育 47頭
 - 增體記錄 作成備置(3回), 效果分析 教育資料로 活用
- 畜舍 惡臭除去 醱酵劑 處理農家 育成 : 7農家
 - 韓牛, 돼지, 젓소飼育 農家中 淨化施設을 못한 養畜家 選定
 - 피드백에 대한 使用要領 및 結果分析 擴大 普及
- 漢藥劑 處理 토종닭 生産 示範農家 : 儒城區 伏龍洞 박창원
 - 對象 토종닭 選拔 - 初生難 4週令 300首, 給與期間 4週
 - 漢藥劑 황기, 원지, 오미자等 肉鷄用 飼料와 混合 給與
- 耕耘機 附着用 T.M.R機 酪農 示範事業 : 西區 月坪洞 최병록
 - 搾乳소 20~30頭 所有의 零細酪農家에 普及 勞力節減
 - 完全 混合飼料機에 依한 適正 組濃 比率 混合 給與

2. 쌀 等 基幹作物의 省力化 指導

- 쌀은 '95년부터 最小市場 接近方式으로 市場開放
- 보리는 需要 對 供給 不足 - 全量 契約栽培로 安定生産

□ 現 況

- 쌀 栽培面積 : 3,702ha(機械移秧 94%, 直播 3%, 손移秧 3%)
- 벼 直播栽培로 勞動力 節減 —— 中苗 機械移秧 對比 28% 節減
 - 벼 直播栽培 實證示範團地 : 3個所 15ha
 - 벼 直播栽培用 機臺 普及活用 : 19臺 102ha 栽培
- 麥類 栽培面積 : 65ha('94 對比 125%增)
 - 보리 省力機械化 栽培團地 : 2個所 9ha

□ 今後計劃

- 迅速 正確한 病害蟲 豫察 과 效果的인 防除
 - 豫察情報의 迅速한 傳達과 適期防除
- 倒伏防止 對策 指導
 - 中間落水, 間斷灌水, 穗肥適量 施用

3. 農村生活의 科學化 指導

- 既存農家의 内部를 改良하여 立式부엌, 沐浴室, 水洗式化粧室 設置
- 上水源 保護區域 在來式 化粧室內 泡洗式 便器 設置로 水質汚染防止
- 既存 마을會館內 健康管理機具 設備및 마을民 共同쉼터 造成

□ 推進狀況

- 農家 住居環境 改善 - 62마을 252戶 計劃中 135戶 完了(54%)
 - ┌ 市 費 支 援 : 52戶 72,800千圓
 - └ 農特會計支援 : 200戶 420,000千圓
 - 戶當 平均 事業費 7,340千圓(補助 1,400千圓)
- 農民 健康教室 設置運營 - 10個所('95. 5個所 完了)
 - 안마椅子等 運動健康管理機具 8種 設備, 休息對話의 場 마련
 - 個所當 4,168千圓 所要(補助 2,400千圓)
- 泡洗式 便器 設備 事業 - 28戶 計劃(希望農家 41戶)
 - 市費支援 : 11,200千圓(戶當 400千圓)

□ 農民反應

「이제 都市사람 안 부럽다」 「이제야 사는 맛이 난다」

□ 向後計劃

- 農家 住居環境 改善 - 117戶 11月末까지 完了
- 上水源 保護區域 泡洗式 便器 設備 - 28戶 9月末까지 完了
- 農民 健康檢診 및 健康管理教育 : 5回

4. 農民學習 組織團體의 體系的 育成

4 - H 會

- 組 織 : 28個會 703名
- 實踐課題
 - 3大 教育行事의 持續的 發展
 - 學生4-H會員 : 出講教育 月 8回
 - 營農4-H會員 : 農場體驗 現地研鑽 및 經營課題 教育

農民後繼者

- 後 繼 者 : 188名 ('95 新規 20名)
- 專 業 農 : 6名 ('95 新規 2名)
- '95 新規後繼者 및 專業農 支援 狀況
 - ┌ 農 民 後 繼 者 20名 : 4億8千萬원(2千萬원~3千萬원)
 - └ 專業農(花卉) 2名 : 1億원(1人當 5千萬원)
- 忠南大學校 最高 經營者 課程 委託教育 - 15名
- 海外研修 —— 12名(9月中 推進)
- 尖端 農業技術 研鑽 —— 2回 200名

農村指導者

☐ 組 織

- 8個 研究會, 1個 聯合會 668名

☐ 育成目標

- 品目別 專門研究會로 育成 — 農村指導士와 協力 指導

☐ 推進狀況

- 示範營農으로 새技術 迅速 普及 先導
 - 示範事業 受容 實踐
 - 所得源 開發 事業等 推進
- 研究會別 經營技術 研鑽 및 現地 技術研鑽 實施
- 農村指導者 修鍊大會 및 農民의 날 行事 開催
- 優秀指導者 및 優秀 專門研究會 選拔 表彰
- 農材指導者 海外研修 20名(日木)
- 農材指導者 子女 學資金 支援 — 15名 3,500千원
- 生活改善會 農樂部 運營(農樂部, 사물놀이)

☐ 農村指導者 育成基金 運用

- 目 標 : 20億원
- 造 成 : 14億7千萬원
- '95投資豫算 : 142,000千원

5. 農機械 巡廻修理 教育

— 現 況 —

○ 農業用原動機：452台	○ 耕 耘 機：2,229台
○ 移 秧 機：456台	○ 收 穫 機： 279台
○ 트 랙 타：153台	○ 其 他：4,590台
8,159台	

- 農機械 半畝 支援과 機械化 需要增大에 따라 普及台數 急増
- 簡單한 故障에도 많은 修理費 많은 時間所要：巡廻修理・教育切實함.

□ 推進狀況

- 農機械 巡廻修理：計劃 100回中 51回 437名(日平均：8.5台)
 - ┌ 農繁期：營農現場 機動修理
 - └ 農閑期：部落 事前通報에 依한 巡廻修理・教育
- 農機械 實需要者 教育：50名
- 農機械安全使用 補修教育：50名

— 懸 案 課 題 —

- 農機械 巡廻修理要員(技能職) 2名 增員 要望 —
 - 農機械 移動修理車輛(1%) 增車：1台 → 2台
 - 車輛增車에 따른 運轉員은 現員 FULL 運營
- 所要豫算：年 20,000千圓 —

□ 期待效果

- 農村 216個마을(統)：年 1回 巡廻修理教育 可能
- 修理를 兼한 故障原因 糾明과 實技教育 並行으로 自家 整備能力 向上

6. 農業技術 情報館 및 “한자리 綜合相談室” 運營

- 農民에게 最大限의 便宜를 圖謀하는 “綜合相談機能” 強化
- 新築 情報館에 最新 機資材 備置 : 比較 選擇의 機會 賦與

☐ 施 設

- 農業技術情報館(新築) —— 200坪('95. 4. 4 竣工)
 - 綜合經營相談室(컴퓨터室, 相談室) : 17坪
 - 農業機資材 情報館 : 40坪
 - 綜合檢定室 및 圖書資料室 : 36坪
 - 生活科學實習室 : 25坪
- 科學 營農 施設(既存) —— 260坪

☐ 運營 및 推進狀況

- 電算화된 經營相談室 設置 : 個別 農家特性에 맞는 資料 活用
- 새로 普及되는 品種, 肥料, 農藥等 寶物 觀覽施設
- 最新型 農機械 確保 備置 : 必要農家 貸與, 購買 斡旋
 - 無人防除機, 菜蔬移植機, 흙포트製造機外 61点
- 人工授粉機 供給(葯 採取機, 葯 精選機, 花粉精選機)
 - 花粉銀行 設置 : 花粉 300g(15ha分) 1年間 保管, 來年 使用

☐ 所要豫算 : 3億 원(確保 : 1億2千6百萬 원)

☐ 今後計劃 : 年次的으로 豫算確保 內部施設 補完

附 錄

幹 部 名 單

職 位	職 級	姓 名	電 話	
			事 務 室	自 宅
所 長	農村指導官	柳 東 錫	931-4331	256-2115
指導企劃係長	農村指導士	趙 斗 行	931-4332	252-5782
人力育成係長	〃	陳 善 哲	931-4333	822-1314
生活改善係長	生活指導士	洪 鍾 淑	931-4331	482-1271
經營相談係長	農村指導士	李 漢 寬	931-5959	822-3674
食糧作物係長	〃	崔 柄 昭	931-4334	822-9023
經濟作物係長	〃	李 容 九	931-4334	822-8816
畜 産 係 長	〃	嚴 桂 昌	931-4335	672-1729
技術開發係長	〃	張 仁 天	931-4335	272-3841
秋洞相談所長	〃	李 昌 基	274-4337	627-4042
山 内 〃	〃	盧 泰 權	271-4331	582-7082
山 西 〃	〃	李 俊 九	285-3724	531-6050
杞 城 〃	〃	朴 官 緒	584-2805	582-6915
鎮 岑 〃	〃	姜 錫 上	823-4332	581-4935
儒 城 〃	〃	朴 善 榮	823-0322	485-9596
新灘津 〃	〃	楊 澈 津	933-5959	622-5008