

第43回 市議會 臨時會
産業建設委員會

業 務 報 告

地 域 經 濟 局

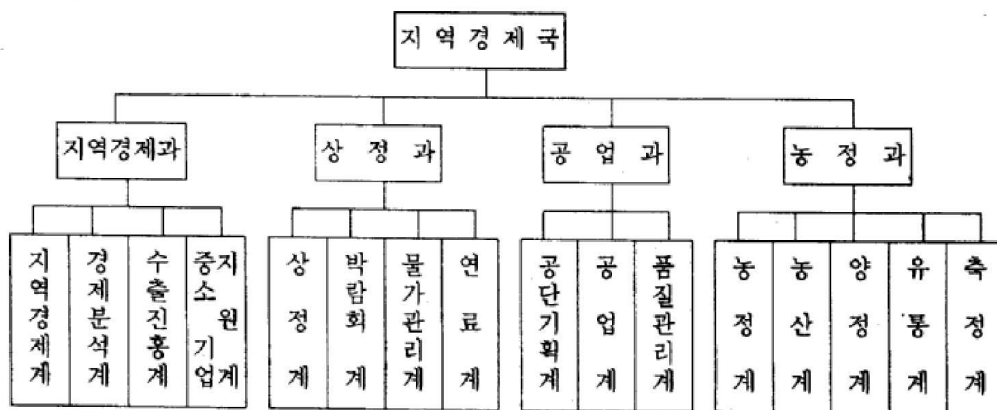
報 告 順 序

I. 一 般 現 況	2
① 機 構 及 定 員	2
② 豫 算 現 況	3
③ 地 域 經 濟 與 件 及 動 向	4
II. '95 地 域 經 濟 施 策 方 向	5
III. 主 要 業 務 推 進 狀 況	6
① 地 域 經 濟 の 効 率 的 管 理	6
② 中 小 企 業 育 成 支 援	9
③ 工 業 基 盤 擴 充	14
④ 市 場 開 拓 及 商 品 開 發	17
⑤ 近 郊 農 業 育 成 施 策 推 進	19
IV. 幹 部 名 單	23

I. 一般現況

① 機構 및 定員

〈機 構〉 - 4課 16係 1事業所



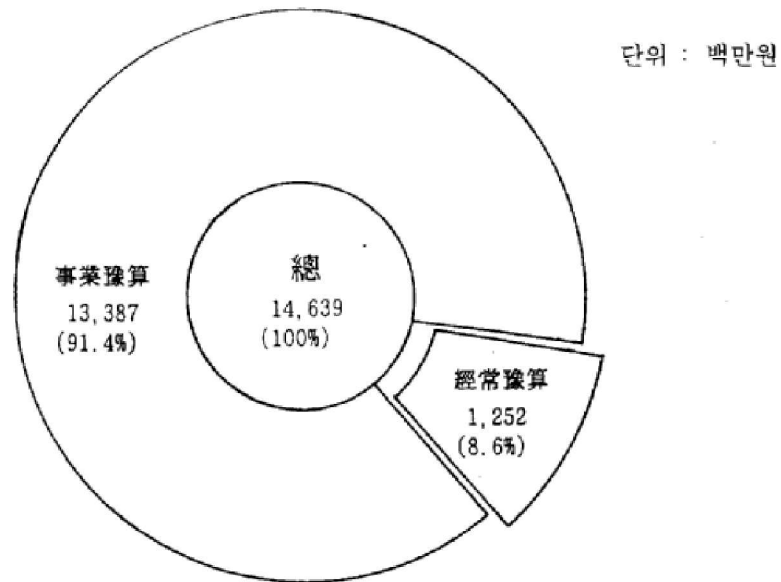
※ 사업소 : 농수산물도매시장 관리사무소

〈定・現員〉

구 분	합 계	직 급 별						
		4 급	5 급	6 급	7 급	8 급	9 급	기능직
합 계	92/94	3/ 3	19/19	24/26	22/21	6/ 6	/ 1	18/18
지역경제과	19/18	2/ 2	4/ 4	4/ 4	3/ 3	2/ 2		4/ 3
상 정 과	18/18	1/ 1	4/ 4	7/ 7	4/ 4	1/ 1		1/ 1
공 업 과	15/18		4/ 4	4/ 6	4/ 5	2/ 2		1/ 1
농 정 과	26/27		6/ 6	7/ 7	6/ 6	1/ 1		6/ 7
농수산물도매 시장 관리소	14/13		1/ 1	2/ 2	5/ 3		/ 1	6/ 6

※ 증・감 현황 : +2명(6급 +2, 7급 △1, 9급 +1)

2 豫算現況



시 예산총액 527,453백만원의 2.8% (일반회계)

◁ 주요사업비 내역 ▷

- | | |
|-----------------------|------------|
| ○ 중소기업 육성자금 지원 | : 5,500백만원 |
| ○ 중소기업 종합지원센터 건립 | : 2,500백만원 |
| ○ 중소기업 경영안정 이차보전금 | : 943백만원 |
| ○ 산.학.연 지역컨소시엄 지원 | : 240백만원 |
| ○ 지역경제 중·장기발전 계획 용역 | : 50백만원 |
| ○ '95. LNG 전국공급사업 출자금 | : 257백만원 |
| ○ 제2농수산물 도매시장 기본설계용역 | : 100백만원 |
| ○ 농기계 반값 공급 지원자금 | : 455백만원 |
| ○ 농업용수개발 | : 419백만원 |
| ○ 대전 1,2공단 기반시설 보수비 | : 190백만원 |
| ○ 기 타 | : 2,733백만원 |

③ 地域經濟 與件 및 動向

◇ 地域經濟 與件

- 대전지역경제의 비중은 국민경제의 2.3% 수준
 - 지역금융 전국의 3%, 공단면적은 전국 1% 수준(753천평)
- 제조업의 영세성, 소비도시화 촉진, 소기업 72.1%(총1,243)
- 3차산업 점차 증가 추세
 - 76.4%('92)⇒82.1%('93)⇒82.2%('94)⇒82.6('95.1/4)
 - 1차산업:1.7% - 2차산업:15.7% - 3차산업:82.6%

◇ 地域經濟 動向

- 산업동향('95. 5월 중)
 - 생산, 출하의 증가세 위축으로 인해 경기확장국면 둔화
 - 생산 5.3% 증가 (전년동월비) · 출하 4.3% 증가 (전년동월비)
- 어음부도('95. 6월 중)
 - 통화긴축 기조 유지, 연료 및 건설업체 부도증가등으로 70년 이래 최고로 악화
 - 어음부도율 : 0.61%(4월) ⇒ 0.89%(5월) ⇒ 1.87%(6월), 0.84%(1-6월)
- 수출·입('95. 1-5월 중)
 - 수출 호조에도 불구하고 시설투자를 위한 수입급증으로 무역수지 악화
 - 무역수지 : 275,254천달러 적자 (수출 180,020, 수입 455,274)
- 소비자 물가('95. 6월말 현재)
 - 전년말대비 4.1%, 전년동월 대비 5.7%상승으로 여전히 높은 오름세 유지
 - 전국평균 상승율 : 3.1% (전년말대비), 4.3%(전년동월비)

Ⅱ. '95 地域經濟 施策方向

잘사는 大田, 快適한 大田, 活氣찬 大田



◀ 施策 方向 ▶

— 地 域 競 爭 力 強 化 —

- 製 造 業 分 野 : 工 業 基 盤 擴 充 斗 中 小 企 業 育 成
- 서 비 스 業 分 野 : 規 制 緩 和 및 構 造 高 度 化
- 農 業 分 野 : 都 市 近 郊 農 業 的 特 性 浮 刻



◀ 力 點 施 策 ▶

- 1 地 域 經 濟 的 效 率 的 管 理
- 2 中 小 企 業 育 成 支 援
- 3 工 業 基 盤 擴 充
- 4 市 場 開 拓 及 商 品 開 發
- 5 近 郊 農 業 育 成 推 進

Ⅲ. 主要業務 推進狀況

① 地域經濟의 效率的 管理

가. 地域物價 安定

- '95 소비자물가 관리목표 5% 유지 : 4.1%(6월말 현재)
- 개인서비스요금 안정관리 6% 이내 : 4.1%(6월말 현재)

◇ 推 進 計 劃

- 물가동향 감시 및 강력한 행정지도로 과다인상 방지
- 사업자 단체의 자율적 가격안정노력 유도 : 업종별 협회 활용
- 시민자율 통제기능 활성화 : 물가모니터, 유관기관 합동지도등

◇ 推 進 實 績

- 물가대책위원회 활성화로 협조체제 구축 : 5회
- 물가관리상황실 운영 : 6개소(시, 구)
- 지역별 책임담당관제 운영 : 5개구 84개동(월1회 점검)
- 물가모니터링 활성화 : 주1회 148명(유급34명, 명예114명)
- 물가불만 신고엽서제 실시 : 10,000매(시장, 상가등 비치)
- 합동지도단속반 운영 : 47개반 204명(수시점검)

◇ 向 後 計 劃

- 과다인상업소에 대한 행정조치 강화
 - 위생검사, 세무조사의뢰 등
- 원가절감등 경영합리화를 통한 가격안정 유도
- 소비자고발센터 등을 통한 시민자율통제 기능 적극 활용

나. 商去來 秩序確立

- 상거래 풍토 쇄신으로 신용사회 정착 및 경제질서 확립
- 정직한 상행위 조성으로 시민 생활보호 및 상도의 앙양

◇ 推 進 計 劃

- 지도대상 : 90개소(백화점 4, 시장 79, 연쇄화 사업자 7)
- 유통업체 지도점검 : 2회(6월, 11월)
- 가격표시 이행업소 지정 및 지도(2,300개소) : 매분기
- 위조상표 및 상품권 단속 : 매분기 실시
- 계량기 검정(유효기간 만료 및 수리검정) : 251,300대
 - 택시미터 11,900대, 질량계(저울류) 1,600대, 전력량계 235,000대, 부피계(주유기 가스미터 탱크로리) 2,800대

◇ 推 進 實 績

- 시장, 백화점 및 유통업체 지도 : 2회(90개소)
- 가격표시제 이행업소 지도 : 2회(1,896개소)
- 위조상표 및 상품권의 지속적 단속 : 2회(22개 업소 467점)
- 계량기 검정 : 124,274대('95. 6월말 현재 49.4%)

◇ 向 後 計 劃

- 시장, 백화점 및 유통업체의 지속적 지도(매분기)
 - 위조상표 및 상품권, 가격표시제 이행 여부
- 불량계량기 검정 및 업체 지도단속 지속 추진

다. 燃料의 安定供給

- 燃料의 安定적 供給을 통한 市民생활의 편의 도모
- 燃料 供給업체의 안전관리를 통한 안전사고 사전예방

◇ 推 進 計 劃

- 供給 시설 확충
 - 도시가스 供給기지 건설 : 서남부권 供給(유성구 방동)
 - 유류저장시설 건설 : 금고동 중부저유소 51,800kl
 - 도시가스 배관망 확장 : 41km
- 燃料의 안전공급 관리
 - 燃料공급 관련시설 안전관리 지도점검 : 년 4회
 - 燃料공급시설 건설현장 안전점검 : 수시, 자체 점검
 - 燃料공급 관련 부서 및 한국가스안전공사

◇ 推 進 實 績

- 供給 시설 확충
 - 도시가스 배관부설 : 12km
 - 금고동 중부주유소 준공 : '95. 6. 21
- 燃料의 안전공급 관리
 - 시설 안전관리 지도점검 : 2회(도시가스 배관, 충전소 등)
 - 도시가스 시설공사 현장 점검 : 수시
 - 사고 예방대책 실무협의회 개최 : 2회(관련기관·단체)

◇ 向 後 計 劃

- 방동 供給기지 건설부지 시설 결정 조기 추진
- 도시가스 배관망 확대 조기 마무리 : 29km
- 안전관리 지도 및 취약지 점검 : 6회
- 동절기 燃料비축 행정지도 강화 : 4회
- ※ 용역중인 지하시설물 관리대장이 완성되면 도시가스 매설관 효율적 관리 효과

② 中小企業 育成支援

가. 育成資金 支援

- 성장가능성 있는 선도적인 중소기업 선정, 시설자금 지원
- 저리자금융자 지원으로 기업자금난 해소 및 경영안정도모

◇ 推 進 計 劃

- 경영안정자금 : 총 200억원 (전액 충청은행 자금)
 - 조 건 : 2억원, 연 7.5%, 2년거치 일시 상환
(시 3.0% 이자보전),
 - 대 상 : 관내 사업장이 소재한 중소기업체
- 구조조정사업자금 총 178억원 (재정자금 96, 시 자금 82)
 - 조 건 : 3~9억원이내, 연 7.0%, 3~8년 (거치기간 1~3년)
 - 대 상 : 중소기업체로 기술개발, 자동화사업, 추진업체 등

◇ 推 進 實 績

- 경영안정자금
 - 61개업체 100억원 지원(계획금액 100% 대출완료)
- 구조조정사업자금
 - 28개업체 92억원 추천(계획금액 100% 융자추천)

◇ 向 後 計 劃

- 경영안정자금 : 100억원('95. 8월중)
- 구조조정사업자금 : 86억원('95. 9월중)
- 자금 지원업체에 대한 사후관리 및 성과분석
 - 분석자료 전산프로그램화 ('95. 7월중 입력개시)

나. 技術支援事業

- 현장 애로 기술 타개와 중소기업 기술이전 촉진
- 중소기업 경쟁력 제고를 통한 지역경제의 활성화 도모

◇ 推 進 計 劃

- 산·학·연 공동기술개발 지역컨소시엄 사업
 - 2차년도 ('94. 9. 1 ~ '95. 8. 31)
 - 규모 : 3개대 36개업체 611백만원
 - 3차년도 ('95. 9. 1 ~ '96. 8. 31)
 - 규모 : 4개대 44개업체 862백만원
- 충남대 국책사업 지원
 - 산·학 공동연구 : 44과제, 1,810백만원
 - 산·학 장학금 및 현장실습비 : 250명 190백만원
- 정부출연연구소 신기술 이전사업 추진
 - 기술이전 희망업체에 대한 연결 기회 알선

◇ 推 進 實 績

- 지역컨소시엄 사업 : 31개 과제 연구개발중
- 충남대 국책사업 지원 : 2,000백만원 (시비)
- 기술지원 설명회 개최 : 1회 200명

◇ 向 後 計 劃

- 지역컨소시엄 3차년도 사업 지원협약체결 ('95. 7월초)
 - 4개대 44개업체 : 862백만원(시비 240)
- 충남대 국책사업 시비 지원사업에 대한 내실운영 지도

다. 中小企業 綜合支援센터 設立

- 국제화, 지방화 시대에 부응한 중소기업의 경영개선과 경쟁력 제고를 위하여
- 중소기업이 필요한 자금, 기술, 판로, 정보등을 한 곳에서 해결할 수 있는 중추적 시설

◇ 推 進 計 劃

- 사업기간 : '95. 1 ~ '96. 12
- 위 치 : 대전 유성 장동 23-14, 15번지 (대덕연구단지내)
- 규 모 : 부지 3,549평, 건물 3,300평, 지하1층 지상6층
- 사 업 비 : 11,713백만원 (시비 6,713, 국비 5,000)
- 기 능 : 상담서비스, 국제화, 자료·정보제공, 창업보육, 공동전시·판매장 운영등

◇ 推 進 責 績

- '94. 12. 13 지원센터 시범지원대상 지역으로 선정 (통상산업부)
- '95. 3. 20 대덕연구단지 입주승인 (과기처장관)
- '95. 3. 30 지원센터 부지매입 (한국토지개발공사)
- '95. 4. 26 재단법인 설립발기인 총회개최 (발기인 16인)
- '95. 6. 7 중소기업 종합지원센터 설립 및 운영조례 제정
- '95. 6. 20 재단법인 설립허가 (통상산업부)

◇ 向 後 計 劃

- 재단법인 설립등기 및 건축설계용역 : '95. 7월중
- 기본 및 실시설계 실시 : '95. 7월 ~ 10월
- 건축 공사 입찰 공고 : '95. 11월
- 건 축 공 사 : '95. 12 ~ '96. 12

라. 産業技情報活用 教育

- 국내외 산업기술·정보등 경제환경에 능동적으로 대처
- 기업 실무자의 산업기술·정보활용 능력 제고

◇ 推 進 計 劃

- 대 상 : 중소기업체 임직원
- 주 관 : 대전광역시, 산업기술정보원

◇ 推 進 實 績

- 산업기술·정보활용 교육실시 : 3회 120명
 - 제1차 : '95. 2. 7 ~ 2. 9(40명)
 - 제2차 : '95. 2. 14 ~ 2. 16(40명)
 - 제3차 : '95. 2. 21 ~ 2. 23(40명) ,
- 장 소 : 유성구 장동 시 공무원교육원(전산교육장)
- 대 상 : 기업체 임직원 및 경제담당공무원
- 교육내용 : 국내외 산업기술·특허정보활용 및 검색방법

◇ 向 後 計 劃

- 중소기업 대표 및 간부직원대상 교육실시
 - 일 시 : '95. 10 ~ 11월중
 - 인 원 : 40명 정도

마. 地域經濟動向 分析

- 경제단체등과의 유기적 협조로 지역경제의 흐름 분석
- 생산적 자료 및 미래예측 자료로 활용, 실물경제 감각고양

◇ 推 進 計 劃

- 지역경제동향(지역경제 종합분석) 발간 : 분기 1회
- 한발경제소식(실물경제동향) 발간 : 월 1회

◇ 推 進 實 績

- 「지역경제동향」 발간 배부 : 2회 600부
- 「한발경제소식」 발간 배부 : 6회 5,100부
- 경제관련 유관·기관단체 및 기업, 대학등에 배부

◇ 向 後 計 劃

- 지역경제동향 및 한발경제소식지의 지속 발간 배부

바. 經濟資料室 運營

- 기업과 시민에게 경제시책 및 정보의 신속한 제공
- 경제환경에 대한 바른 인식과 조기 대처 여건 조성

- 위 치 : 중구 문화동 한밭도서관 별관내
- 주요기능
 - 정부의 경제시책 및 경제관련 책자 유인물 비치
 - 기업 임직원 및 시민에 열람·복사·FAX 제공
- 자료제공실적 : 1,607건
- 향후계획
 - 경제관련 DB확충 및 산업정보 서비스 제공

③ 工業基盤 擴充

가. 大田科學産業團地 造成

사업개요

- 위치 : 유성구 관평, 용산, 탑립, 송강동 일원
- 면적 : 1,290천평(4,263천㎡)
- 사업비 : 5,730억원(국비 241, 시비 463, 선수금 5,026)
- 조성기간 : '90 ~ '98
- 입주업종 : 신소재, 정밀화학, 정밀전자 등 첨단산업분야
- 분양가격 : 평당 551천원

◇ 推 進 實 績

- '91. 12. 5 : 지방공단지정 및 기본계획승인
- '92. 8. 12 : 국가공단지정 신청(시 → 상공부)
- '94. 12. 27 : 입주업체 모집공고 및 광고(3회)
- '95. 3. 9 기업유치 설명회(119개업체 참여)
- '95. 6. 10 시장서한발송 및 기업체방문 상담
- ※ 국가공단화 추진상황
 - 국가공단변경 지정을 위하여 통상산업부, 건설교통부, 과기처와의 협의 완료 후 재정경제원, 산업정책심의위원회에 부의안 상정했으나,
 - '95. 3. 18 안건 상정 반려

◇ 向 後 計 劃

- 국가공단화 적극 추진 : 관련부서와 협의 정책적 접근
- '96 국고보조 지원요청 : 121억원
- 입주업체 모집기간 연장 : '95. 6. 30 → '95. 12. 31

나. 大田 第4工業團地 造成

사업개요

- 위 치 : 대덕구 신일동, 목상동, 문평동 일원
- 사업규모 : 575천평(1,900천㎡)
- 사업비 : 3,048억원('91.4~'97.12까지)
- 입주유치업종 : 기계, 전자, 자동차 업종등
- 공장용지 분양가격 : 평당 495천원(시비지원 432억원)

◇ 推 進 計 劃

〈段階別로 區分造成〉

구 분	1 단 계	2단계 1지구	2단계 2지구
사업기간	'93.5~'95.3	'94.10~'96.10	'95.5~'97.12
사업규모(천평)	157	172	246
사업비(백만원)	80,736	93,599	130,442

◇ 推 進 實 績

- 1단계 조성공사완료 : 157천평('95. 3. 31) ⇒ 10개업체 입주
- 2단계 조성공사착공 : 418천평('95. 1. 27)
 - 7개업체 입주, 123천평(사업진도 42%)
 - ※ 4공단 공단용지 분양실적 : 407천평중 318천평 분양(78%)

◇ 向 後 計 劃

- 제4공단 용지분양 마무리 : 89천평
- 지적분할 측량확정 소유권 이전 : 1단계지구 157천평
- 잔여지 토지협의 수용 및 개발 : 246천평

다. 大田 第1.2工團 綜合整備事業 推進

사업개요

- 위 치 : 대덕구 대화동, 읍내동
- 면 적 : 380천평 (1공단:145, 2공단:235)
- 입 주 업 체 : 98개업체(1공단: 53, 2공단: 45)
- 고 용 인 원 : 8,392명

◇ 推 進 計 劃

〈段階別 整備事業 推進〉

- 1단계 사업 ('95 ~ '97)
 - 기반시설 정비 : 8건, 2,198M(1,380백만원)
 - 아파트형 공장건설 및 중심 지원시설 건립
- 2단계 사업 ('98 ~ 2000)
 - 도로망 확충 : 3개소, 2,900M(15,511백만원)
 - 주차시설 및 휴식공간 확충 : 4개소

◇ 推 進 實 績

- 공단종합정비 용역실시 : '94. 5. ~ '94. 11
 - 공해다량 유발업체(19개) 이전 필요성 대두
- 기반시설정비 : 4건, 1,308M(400백만원)

◇ 向 後 計 劃

- 도시형 첨단업종으로 구조개편 및 공해업체 입주제한
- 기반시설 정비 : 4건, 890M(980백만원)

④ 市場開拓 및 商品開發

가. 海外市場 販路開拓

- 세계화 대비 국제경쟁력 배양 및 해외판로의 다양화 모색
- 지역 전략상품의 수출촉진을 통한 지역경제 활성화 도모

◇ 推 進 計 劃

- 해외시장 개척단 파견 : 년2회(상·하반기)
 - 1차 : '95. 3월중(영국, 독일, 폴란드, 헝가리)
 - 2차 : '95. 10월중(미국, 캐나다)
- 주 관 : 대전광역시(KOTRA 협조)

◇ 推 進 實 績

- 해외시장 개척단 파견 : '95. 3. 15 ~ 3. 29(15일간)
 - 대 상 국 : 영국, 독일, 폴란드, 헝가리
 - 상담 및 계약 : 13,356천불(계약 830, 상담 12,526)

◇ 向 後 計 劃

- 제2차 해외시장 파견 : '95. 10월중(미국, 캐나다)

나. 우리商品 海外市場 展示會 參加

- 기 간 : '95. 5. 22 ~ 5. 26(5일간)
- 장 소 : 중국 대련
- 참가업체 : 10개(자동차부품, 기타, 밀링기, 핸드백등 11종)
- 계약 및 상담 : 4,876천불(계약 1,075, 상담 3,801)

다. 第4回 大田廣域市 産業디자인展 開催

- 정보교환을 통한 디자인 부문의 신상품 개발 촉진
- 낙후 중소기업 투자비용 절감 및 디자인 산업화 유도

- 사업 및 지원의 확대 추진
 - 사업확대 : 산업공예, 시각·환경디자인 ⇒ 업체지정 환경디자인 신설
 - 지원확대 : '94. 30백만원 ⇒ '95. 40백만원
- 주 관 : 예총 대전시지회
- 작품응모 : 474점('95. 3. 28 ~ 6. 24)
 - 지정응모 : 9점(농민식품 포장디자인 등)
 - 일반응모 : 465점(시각전달 입력시스템, 환경포스터 등)
- 수상내역 : 265점(대상 4, 우수상 3, 입선 258)

라. 皮革製品 共同브랜드 開發

- 주 관 : 대전·충남 무역상사협의회
- 참여업체 : 4개업체(부운물산, 한일, 원스포츠, 원진산업)
 - 품목 : 구두, 가죽의류, 야구장갑, 가죽쇼파 등
- 공동브랜드 개발 : 8개 상표(세누피, 레피아, 누빌레 등)
- 카다로그 제작 : 4,000부('95. 5 ~)
- 해외전문박람회 참가 : '95. 9월중(일본, 이탈리아)
 - 시비지원 : 20백만원
- 국내·외 마케팅 활동, 일간지, TV, 라디오 등 홍보 강화

㉑ 近郊農業 育成施策 推進

가. 食糧生産 支援

◇ 推 進 計 劃

- 生産 목표 : 125천석 -
- 농기계 공급 확대 및 영농기계화
 - 농기계 반값 공급 : 700대 700백만원
(관리기, 트랙터, 콤바인, 이앙기)
 - 위탁영농회사 농기계 지원 : 11대 100백만원
(트랙터, 이앙기, 콤바인, 건조기)
- 가뭄대책 관정개발
 - 사 업 량 : 131개공(대형 13, 중형 59, 소형 59)
 - 사 업 비 : 419백만원(시비 30%, 구비 70%)

◇ 推 進 實 績

- 적기 모내기 추진 : 3,702ha
- 농기계 공급 : 480대 (반값 공급 475, 영농회사 5)
- 관정개발 : 165개공 (대형 14, 중형 92, 소형 59)
 - ※ 봄 가뭄대비 예비비 570백만원 투입 34공 개발 (대형 1, 중형 33)

◇ 向 後 計 劃

- 적기 병충해 방제 : 연 26,842ha(7회), 농약공급 40,132톤
- 농기계 공급 지속 추진 : 7월~12월 (영농차질 사전예방)
- 농기계 보관창고 조기 완공 : 2동 175평

나. 第2農水産物 都賣市場 建設

사업개요

- 위 치 : 대전서남부생활권 개발지구 (유성구 노은동)
- 사업량
 - 부지면적 : 48,000평 - 시설면적 : 14,000평
- 사업비 : 700억원(국비 210, 시비 210, 용자 280)
 - 부지매입 : 480억원 - 시설물 : 220억원
- 사업기간 : '95 ~ '98년

◇ 推 進 計 劃

- 농수산물 도매시장 기본계획 수립 ('95)
- 부지매입 및 실시설계 완료 ('96)
- 건설공사 및 개장 ('97 ~ '98)

◇ 推 進 實 績

- 제2농수산물 도매시장 건설확정('94. 10)
- '96년도 사업예산 신청 → 310억원('95. 4)
 - 국비 30억원, 용자 280억원('96 시비 : 30억원)
- 택지개발 승인신청 : 토지개발공사('95. 6)

◇ 向 後 計 劃

- 도매시장 건설기본계획 수립 용역발주('95. 7)
- 기본계획 심의요청 : '95. 11 (농림수산부)
- 소요토지 매입개시 : '96 상반기
- 실시설계 착수 : '96. 8
- 건설공사 : '97. 1 ~ '98. 12

다. 農産物 規格出荷事業

- 農산물 규격출하로 상품성 제고 및 농가수취 가격 증대
- 農산물 포장 규격화로 공정거래 및 유통능률 향상

◇ 推 進 計 劃

- 사 업 시 행 : 11개 단위농협
- 지원대상품목 : 호박외 15개 품목
- 사 업 량 : 596천매(6,159톤)
- 사 업 비 : 323,970천원('95. 2 ~ 12월)
(국비 20%, 지방비 20%, 자담 60%)

◇ 推 進 實 績

- 보조금 배정 : 97,191천원('95. 6)
- 農산물 규격출하 356천매(5,182톤)
 - 오이, 토마토, 호박 등 11개 품목

◇ 向 後 計 劃

- 農산물의 출하시기에 따라 품목별로 포장재를 제작 적기에
농가에 공급, 상품성 있는 農산물이 출하되도록 노력

라. 農家子女 學資金 支援

- 편입지 영세농가 자녀학자금 지원을 통한 교육비 경감
- 농산물 수입개방등 저하된 영농의욕 고취 및 소외감 해소

◇ 推 進 計 劃

- 학자금 지원대상
 - 농지소유 0.5ha미만 자경농가, 1.0ha미만의 영세임차농가
 - 영세농가 자녀로 중학생 또는 실업계 고교 신입생 및 재학생
- 대상인원 및 지원자금
 - 대 상 : 700명 (중학생 440, 고교생 260)
 - 지원자금 : 357,298천원 (중학생 168,136, 고교생 189,162)

◇ 推 進 實 績

- 학자금 지원내용
 - 지원학생
 - 1분기 : 676명 (중학생 406, 고교생 270)
 - 2분기 : 725명 (중학생 421, 고교생 304)
 - 지원금액 : 177,907천원
 - 1분기 : 83,761천원 · 2분기 : 94,146천원

◇ 向 後 計 劃

- 3, 4분기 농가자녀 학자금 지속 지원
 - 지원예상 학생수 : 1,450명 (연 인원)
 - 지원예상금액 : 179,391천원

Ⅳ. 幹 部 名 單

所 屬	職 位	職 級	姓 名	備 考
地域經濟局	地域經濟局長	書 記 官	朴 相 德	
	地域經濟課長	地 方 書 記 官	趙 鍾 鶴	
	商 政 課 長	"	趙 珪 煥	
	工 業 課 長	機 械 事 務 官	千 貞 雄	
	農 政 課 長	農 業 事 務 官	李 鍾 學	
	農水產物都賣 市場管理事務 所 長	地方行政事務官	申 鉉 昶	