



2022 주요업무보고



순 서

1. 보건복지국 1
2. 청년가족국 23
3. 환경녹지국 39
4. 보건환경연구원 61
5. 상수도사업본부 75
6. 시설관리공단 89

1. 보건복지국

I . 일반현황

II . 2021 주요업무 추진성과

III . 2022 업무추진 여건 및 방향

IV . 2022 주요업무 추진계획

I. 일 반 현 황

① 보건복지국의 기능

- 복지사각계층 발굴·지원, 취약계층 생활안정 및 자립 지원
- 노인, 장애인 등 취약계층별 맞춤형 복지서비스 제공
- 감염병 예방·관리 등 보건의료 향상 및 식·의약 안전 강화

② 조직 및 인력 : 6과 23팀(정원 111명)



③ 2022년 예산현황 : 총 1,735,247백만원(시 예산의 27.26%)

(단위: 백만원)

구 분		계	복지정책과	노인복지과	장애인복지과	감염병관리과	건강보건과	식약안전과
계		1,735,247	707,481	648,976	279,415	43,260	52,555	3,560
일반회계	세출 (세입)	1,415,472 (879,960)	387,706 (250,266)	648,976 (427,456)	279,415 (148,713)	43,260 (28,922)	52,555 (22,473)	3,560 (2,130)
	특별회계(의료급여)	319,775	319,775	-	-	-	-	-
비 율	局(세출)	100%	40.8%	37.4%	16.1%	2.5%	3.0%	0.2%
	市(세출)	27.26%	11.1%	10.2%	4.4%	0.7%	0.8%	0.06%

보유기금	2종 193억원 / 재해구호 143억원, 식품진흥 50억원
------	----------------------------------

II. 2021 주요업무 추진성과

2021년에는

복지서비스 공공영역 확대 및 지역 자원과의 유기적 협력 관계를 통해 사회적 약자 뿐 아니라 모든 시민이 인간다운 삶의 품격을 누리는 생활보장에 전력

2021 주요 성과

□ 취약계층 소득지원 강화 및 맞춤형 복지 지원

- ▶ 기초생활보장 72,560명, 기초연금 144,503명, 장애인연금 10,936명
- ▶ 노인·장애인·자활근로자 등 고용취약계층 복지일자리 발굴·지원 34,096개
- ▶ 사회복지종사자 처우개선/가족수당 지급(마지막시설 종사자 300명, 대체인력 27명, 유급병가 3,227명)

□ 복지서비스 전달체계의 공공서비스 강화

- ▶ 대전사회서비스원 본격 운영(21), 대전형 지역사회통합돌봄 시범사업 추진(4개구)
- ▶ 장애인복지시설 기능보강(50개소, 37억 원), 대전추모공원 자연장지 조성(4,384기)
- ▶ 노인돌봄 지원(13,897명), 중증장애인 24시간 돌봄(16명), 장애인 활동지원(4,419명)

□ 공공의료 인프라 확충 및 감염병 대응역량 강화

- ▶ 대전의료원 사업계획 적정성 검토 통과(21.11), 공공어린이재활병원 건립(22.11월 준공)
- ▶ 치매전문병상 확대(78병상→198병상), 건강생활지원센터 확충(1개소), 권역책임의료기관운영
- ▶ 방역대응기반 확충(선별진료소9, 감염병전담병원333병상), 역학조사 강화(7/48개반 173명/시/100인 기동대)
- ▶ 전시민 백신접종을 강화(접종센터5, 위탁접종333), 자율방역(안심콜29,798), 거리두기(48회 행정명령)
- ▶ 국가필수예방접종(17종 734,770건), 응급사각지대 지원(달빛어린이병원 2, 호흡기전담클리닉 2)

□ 시민 건강증진 강화 및 식·의약 안전관리

- ▶ 코로나우울 심리지원(126,546건), 찾아가는 마음톡톡버스(60회 1,223명), 청년마인드링크 운영
- ▶ 시민맞춤형 건강지원(모바일헬스케어, AI-IoT기반 어르신건강관리), 한방난임치료비 지원(30명)
- ▶ 음식점 위생등급제 지정운영(611개소), 다소비 유통식품 안전성 검사(7,044건)
- ▶ 식중독예방 학교급식소 등 집중관리업소 지정(1,741개소), 유통의약품 안전성 검사(23건)

※ 수상현황 / 7건

- 지역사회보장계획 시행결과 3년 연속 대상
- 의료급여 재정관리 우수 (A등급)
- 사회보장급여 사후관리 4년 연속 최우수
- 사회서비스원 업무평가 우수 (A등급)
- 2021년 지역사회 감염병 예방행태 개선사업 평가 우수기관
- 장애인복지수준 비교평가 전국 1위(10년 연속 우수)
- 서태평양 건강도시연맹(AFHC) 건강도시 발전상

Ⅲ. 2022 업무추진 여건 및 방향

1

업무추진 여건

- ☐ **(대외 환경)** 코로나19 팬데믹 상황 종식의 불확실성 및 신종 감염병 발생 우려로 위기·취약가구 중심의 소득·돌봄·보장 등에 대한 역할 요구 확대
- ☐ **(대내 환경)** 양극화현상 심화, 비대면 활성화 등 급변하는 상황에 적합한 수요자 중심 돌봄인력·인프라 확충·고도화 방안 필요
- ☐ **(시정 방향)** 취약계층 사회안전망 강화와 수요자 중심의 돌봄체계 확충, 감염병 위기대응체계 고도화로 시민 모두가 행복한 복지도시 구현

2

추진 방향

- ☐ **(복지정책)** 저소득층에 대한 소득·일자리 지원 강화, 복지 위기가구 발굴 확대 및 취약계층 돌봄체계 기반 강화 등 중층적 사회안전망 강화
- ☐ **(노인복지)** 노후 기본소득 보장, 사회참여기회 확대 및 맞춤형 돌봄 서비스 지원을 통한 건강하고 활기찬 노후 생활 지원
- ☐ **(장애인복지)** 공공어린이재활병원 개원, 최중증 독거장애인의 돌봄 확대 및 중증 장애인 일자리 추가 확충 등 안정된 삶 보장
- ☐ **(감염병대응)** 예방(추가) 집중 및 충분한 병상 확보에 주력하는 한편 감염병 전파 보다 신속한 방역대응, 예방, 관리로 시민 보호
- ☐ **(시민 평생건강 지원)** 공공보건의료 지원기반 강화 및 선제적 건강 정책추진, 시민 맞춤형 건강서비스 제공 등 시민 건강증진 도모
- ☐ **(식·의약 안전)** 소비자 중심의 식·의약분야 안전성 확보 및 먹거리 안전관리, 지역 외식산업경쟁력 강화 등 시민건강 안전망 구축

IV. 2022 주요업무 추진계획

1. 수요자 중심의 사회보장체계 강화
2. 안정된 노후생활 보장 및 사회참여 기회 확대
3. 실질적 자립기반 강화와 돌봄확대로 장애인복지 향상
4. 코로나19 대응 강화 및 예방 고도화로 안정화 총력
5. 공공보건의료 지원 강화로 시민 평생건강 구현
6. 음식문화 개선 및 안전한 식·의약 환경조성

1. 수요자 중심의 사회보장체계 강화

- ▷ 사회·경제적 평등과 시민의 기본적인 생활 안정을 위한 지원체계 확대
- ▷ 지역사회돌봄 강화로 사각지대에 놓여 있는 취약계층 사회안전망 구축

1] 저소득 취약계층의 자립지원 강화

- (기초생활보장) 취약계층 최저생활 보장 및 위기가구 발굴·지원
 - 생계급여 부양의무자 폐지 확대(75,000명), 위기가구 긴급복지 지원(9,080백만원)
- (의료급여 지원) 의료급여 수급자 대상 양질의 의료서비스 지원
 - 지원대상(49,555명), 의료급여 사례관리(4,637명), 저소득층 건강보험료(6,046세대)
- (자립역량 강화) 저소득층 자립기반 지원, 노숙인·쪽방주민 등 보호
 - 자활근로 사업(2,383명), 자산형성지원(5,491명), 노숙인 시설 운영지원(9개소)
- (복지일자리 제공) 취약계층 복지일자리 제공으로 안정적 삶 지원
 - 노인, 장애인, 보건 등 37천개 일자리 지원

2] 지역사회와 공공이 책임지는 돌봄체계 구축

- (수요자 맞춤형 복지정책) 수요자 중심·민간주도의 지역복지정책 수립
 - 제5기 지역사회보장계획 수립, 시민 모니터링단 운영으로 주민 참여도 제고
- (사회서비스원) 보육부터 요양까지 공공돌봄 영역 확대 및 지원 강화
 - 노인요양시설, 종합재가센터, 어린이집 신규 수탁·설치 등 사업 규모 확대
- (돌봄 지원체계 구축) 지역특성을 반영한 맞춤형 통합돌봄 시범사업 추진
 - 온정나눔 기부 플랫폼 연계 지역사회 통합돌봄(주거안심+퇴원환자돌봄+영양급식)지원
 - 대전형 지역사회통합돌봄 중장기 발전계획 연구 및 UCLG총회 특별세션 발표
- (복지사각지대 해소) 실질적 민관협력체계 구축, 지역사회 보호체계 강화
 - 거점복지관, 명예사회복지공무원, 지역사회보장협의체 등 지역사회 문제 발굴 및 해결

3 복지환경 개선 및 나눔문화 확산

- (사회복지시설 기능보강) 안전하고 쾌적한 복지서비스 환경 개선
 - 건물누수방지, 지붕교체, 냉난방기 설비교체, 스프링클러 설치 등 / 13개소
 - 사회복지회관 건립('22~'25, 약 9,500㎡, 약 240억원) / 21개 사회복지 기관·단체 입주
- (사회복지종사자 처우개선) 종사자가 체감하는 처우개선으로 서비스의 질 향상
 - 가족수당 미지급시설 종사자 수당지급(300명), 대체인력(36명) 지원
 - 사회복지시설종사자 유급병가제도 운영 3,592명(60일 범위)
- (나눔문화 확산) 시민과 함께하는 나눔문화 확산으로 이웃사랑 실천
 - 「희망2022 나눔 캠페인」 성금모금(목표액 5,554백만원), 푸드마켓·뱅크(20개소) 운영

4 국가유공자 예우 강화를 통한 따뜻한 보훈복지 실현

- (예우선양) 국가유공자 예우 증진을 위한 다양한 선양사업 추진
 - 6월 호국보훈의 달 국가유공자 위문(월 5만원, 17,000명), 현충일 추념식 등 보훈행사 개최
 - 애국지사 및 독립유공자 유족 위문, 독립유공자 의료비 지원 확대(배우자 포함)
- (보훈복지 확대) 국가보훈대상자의 생활 안정과 삶의 질 제고
 - 보훈예우수당 지급대상 확대(무공보국수훈자 포함), 참전유공자 및 배우자 수당 지급
 - 독립유공자 유족 및 배우자 의료비 지원, 보훈 국가기념일 예산 지원 확대 등
- (단체지원) 보훈단체의 사회공헌활동 지원 및 운영 활성화 도모
 - 무공수훈자회 선양장레단 사업, 특수임무유공자회 재난·인명구조장비 지원 등
 - 보훈단체 복리후생비 등 지원 확대, 상이군경 복지회관 기능보강공사 등

5 대전의료원 설립

사업	•(위치/규모) 동구 용운동 선량마을 / 319병상 규모(지방의료원) * 부지 39,163㎡, 연면적 33,148㎡ / 지상 6층 지하 3층, 주차대수 300대
개요	•(기간/사업비) 2018~2026년 / 1,759억 원(국비 587, 시비 1,172)

- (의료·운영체계 수립) 대전의료원 설립, 구체적 진료·운영·공간 등 세부지침 마련
 - 지방재정투자심사(중투), 의료원 의료·운영체계 용역, 기획설계 등('22~'23)
 - 설계공모 등('23~'24), 공사착공('24), 준공('26 예정)

2. 안정된 노후생활 보장 및 사회참여 기회 확대

- ▷ 어르신들의 안정된 노후와 건전한 여가문화 지원으로 삶의 질 향상 도모
- ▷ 효문화 확산과 어르신 사회참여기회 확대로 건강하고 활기찬 노후생활 지원

① 노후소득 보장체계 내실화 및 어르신 사회참여 활성화

- (기초연금 인상) 어르신들의 안정적 생활기반 조성을 위한 연금지급
 - 소득하위 70%이하 가구(단독 월 최대 30만원, 부부 월 최대 48만원)
- (노인일자리 제공) 경제적 활동을 통한 소득창출 및 사회참여 기회 제공
 - 거리 안전지킴이·노노케어 등 공익활동 및 사회서비스유형 일자리 20천개 지원
 - 노인일자리 컨트롤타워 및 체계적 일자리 발굴을 위한 노인일자리통합지원센터 설치
- (웰다잉 경력형일자리사업) 웰다잉 문화 확산으로 인간의 존엄성과 가치보호
 - 환자의 고통과 가족간 갈등해결을 위한 무의미한 연명치료 재정립
 - 경력자 및 전문자격자를 채용하여 상담과 홍보를 통해 웰다잉 문화 확산

② 노인복지시설 확충을 통한 어르신 복지 증진

- (시립 요양원 건립) 노인인격 존중 및 공공성 강화를 위한 시립치매요양원 신축
 - 108인 규모, 총사업비 101.9억원 / 시립요양원 진입도로 개설('22~'23, 16.5억원)
- (노인복지시설 기능보강) 시설의 기능개선을 통한 쾌적한 환경 조성
 - 노인복지시설 기능보강(장비보강, 증·개축 등 시설개보수 5개소) / 9.5억원
- (노인장기요양보험) 노인장기요양보험 의료급여 부담금 지원
 - 국민기초생활수급자 및 기타 의료급여수급권자 / 4,774명, 685억원
- (노인복지시설 활성화) 노인복지시설 운영 활성화로 안정적 노인여가복지 증진
 - 노인복지관(9개소), 경로당(846개소), 재가노인복지시설(13개소) 등 운영 지원

③ 효문화 확산 및 어르신 여가문화 활성화

- (한국효문화진흥원 운영) 효문화 체험교육 등 생활 속 효 실천운동 추진
 - 전시체험관 운영, 교육, 홍보, 연구 등 다양성 있는 효문화 시책 추진
- (노인권익 보호) 전문적이고 체계적인 노인학대 예방 및 노인권익 보호
 - 노인보호전문기관 운영을 통해 상담전화, 피해노인지원, 예방교육 등 실시
- (노인여가활동 지원) 활기찬 여가활동 지원으로 건강한 노후생활 보장
 - 건강·교양·취미·동아리운영 등 프로그램 내실 운영

④ 어르신 건강증진 및 맞춤형 돌봄서비스 지원

- (맞춤형 돌봄서비스 제공) 취약계층 독거노인 안전 확인 등 노인돌봄서비스 지원
 - 노인맞춤돌봄서비스(15,631명), 응급안전안심서비스(8,104명)
- (요양보호사 자격 관리) 자격증 발급·관리(4회, 약 5,000명) 교육기관 관리(20개소)
- (무료급식 지원) 경로식당을 통한 어르신 무료급식 및 재가노인 식사배달 제공
 - 무료급식(27개소 3,076명/1일), 재가노인 식사배달(18개소 971명/1일)

⑤ 장사시설 개선으로 친환경 선진 장사문화 조성

- (장사시설 활성화) 증가하는 장사수요에 대처 및 안정적 시설운영
 - 제4봉안당 기본 및 실시설계 용역 추진(연면적 4,500㎡, 봉안기 30,000기)
 - 봉안대 확충(3봉안당/3,872기), 정수원 냉·난방기 교체, 화장로 개보수 추진
- (장사시설 주변지역 주민지원) 장사시설 입지에 따른 피해보전
 - 명암마을 유골함 제작·판매사업 및 고릿골 주민복지후생 지원('22. 상반기)
- (자연친화적 추모공원 조성) 장사단지 조성 및 효율적인 장사시설 운영
 - 현대화사업 추진을 위한 기본계획 수립 및 타당성 검토 추진
 - 기존 부지를 재개발하여 이용률이 높은 자연장지 확대 운영
 - * 잔디장 확대(2,539→5,955구, 3,416구습) / 수목장 확대(744→1,712구, 968구습)

3. 실질적 자립기반 강화와 돌봄확대로 장애인복지 향상

- ▷ 장애정도가 심한 장애인의 취업기회 및 활동지원 확대 등 지원체계 강화
- ▷ 장애인 권리 보장과 재활치료·돌봄·교육의 포괄적 공공의료시스템 구축

① 장애인 경제지원 확대로 생활안정 도모

- (장애인 연금확대 등) 기초급여 인상으로 장애로 인한 추가비용 지원
 - 장애인연금 : 최대 월 300,000원 → 301,500원으로 인상 / 11,145명, 37,474백만 원
 - 장애아동수당 : 중증 2만원·경증 1만원 인상 월 최대 22만원 지급 / 560명, 960백만 원
- (중증장애인 맞춤형 취업지원) 장애인 취업의욕 증진 및 경제활동 참여 촉진
 - 동료상담 등 구직활동 지원 / 장애인(100명), 동료지원가(5명), 69백만 원
- (장애인 일자리 확충) 장애인 근로권 보장으로 경제적 자립기반 강화
 - 장애인복지 일자리 등(10개 분야 1,108명) 직업재활시설(29개소, 700명)
- (장애인 주거자립 강화) 체계적 자립지원으로 지역사회 정착 유도
 - 체험홈 운영(7개소), 정착금 지원(24백만 원), 거주시설과 자립생활센터 연계

② 중증장애인 가족부담 완화 및 사회적 돌봄 확대

- (24시간 돌봄서비스 확대) 최중증 독거장애인 24시간 활동지원대상 추가
 - 24시간 호흡기 착용, 와상 독거장애인 등 / 대상자 18명, 1,098백만 원
- (주간활동서비스 내실화) 발달장애인 돌봄서비스 확대로 가족부담 경감
 - 주간활동서비스 제공시간 확대(월125시간) / 대상자 273명, 5,528백만 원
- (발달장애인 도전적 행동지원) 폭력, 자살위험 등 위기가정 지원
 - 도전적 행동 원인분석 및 상담서비스, 활동지원사 교육지원 / 300백만 원
- (발달장애인 가족지원 등) 보호자 사회·경제 활동지원 및 심리적 부담완화
 - 청소년 방과후 돌봄(1,961백만 원), 가족휴식 및 부모심리상담 지원

③ 장애인 평생학습 및 사회활동 기반마련

- (장애인 평생교육 강화) 민·관 협의체 구성으로 교육협력 및 서비스 질 제고
 - 장애인 평생교육기관 운영(5개소), 프로그램 지원(50개 과정)
- (의사소통 지원강화) 다양한 의사소통 지원방안 마련하여 정보 접근성 강화
 - 유형별 서비스 제공기관 연계, 市 주요행사 및 홍보 등 수어통역 지원
- (여성장애인 활동지원) 일상생활 지원과 자활능력 강화로 실질적 자립유도
 - 출산비용지원(53백만 원), 가사도우미 지원(199백만 원), 교육사업(134백만 원)
 - ※ '22년 남성장애인 출산비용 지원 / 복지부 사회보장제도 협의완료(추경편성 예정)
- (장애인 이동권 강화) 이동 편의증진 도모로 사회참여 확대
 - 전동휠체어 충전기 추가구입(22백만 원), 하이패스 감면단말기 구입비용 지원(80백만 원)

④ 장애인 의료·재활서비스 강화로 건강권 향상

- (공공어린이재활병원 개원) 건립공사 완공 등 차질 없는 운영준비
 - 조례제정 및 운영위탁 협약('22.3~6), 공사 준공('22.11.) 및 개원('22.12.)
- (청각장애인 수술 및 재활지원) 수술대상자 상담 및 모니터링 강화
 - 인공달팽이관 수술지원관련 홍보사업 민간위탁 추진(2022년 하반기)
- (의료·재활치료 활성화) 재활프로그램 등 서비스 강화로 사회복귀 유도
 - 권역별 재활병원(1개소), 소아낮병동(4개소), 발달재활서비스(4,838백만 원)

⑤ 장애인 시설 안전강화 및 권익옹호

- (장애인권익옹호기관 운영) 장애인 피해 구제지원 및 학대예방
 - 학대피해 현장조사, 응급구호, 피해자 및 가족 상담 및 사후관리, 예방 교육 등
- (거주시설 안정적 운영) 인건비 지원확대 등으로 장애인주거복지 향상
 - 공동생활가정(24시간 운영) 주말대체 인력 인건비 지원(35개소, 445백만 원)
- (복지시설 환경개선) 시설 기능보강을 통한 안전강화 및 이용자 편의증진
 - 의료재활시설(1개소/1건), 지역사회재활(3개소/5건), 거주시설 등(12개소/12건)

4. 코로나19 대응 강화 및 예방 고도화로 안정화 총력

- ▷ 단계적 일상회복 전환에 따른 보다 탄력적이고 탄탄한 방역 관리 구축
- ▷ 시민이 안심하는 안정적 의료체계 강화로 신속한 감염병 응급의료 구현

① 방역체계를 일상회복 전환에 부응에 맞춰 대응 총력

- (감염병 탄력적 방역 대응) 기본방역수칙 유지 및 일상 속 방역실천 유도
 - (의무수칙 강화) 상시 마스크, 신속한 역학조사를 위한 전자출입명부, 방역패스
 - (탄력적 방역운영) 확산시 → 비상대책 방역강화, 안정시 → 민생 최우선 고려
 - (자율과 책임의 참여 확대) 생활방역홍보단, 협회·단체 자율 점검, 시민능동형 캠페인
- (단계적 일상회복) 접종완료자 중심으로 점진적인 방역조치
 - (확진자 억제를 위한) 보편적 규제, 중증·사망 발생 억제를 위하여 예방접종을 제고
 - (서민경제 및 방역 위험도 고려) 생업시설 → 대규모 행사 → 사적모임 순으로 회복추진
- (감염병 정보 강화) 감염병에 대한 올바른 이해로 개인·가정 방역 활성화
 - 감염병 주간 카드뉴스 제공, 감염병 환자 회복 정보지원, 백신의 유용성 등 중점 홍보

② 바이러스의 전파 속도보다 한발 앞선 추적검사와 충분한 병상확충

- (폭넓은 진단 검사) 가능한 모든 검사 시스템 활용 확진자 조기 발견
 - 선별진료·검사소 운영 강화(보건소 5, 임시선별 4 시청광장, 한밭운동장, 관저지소, 유성 진료소)
 - ‘맞춤형 진단검사’ 로 초기 신속 대응(4시간 내 원스톱 진단검사, 찾아가는 진단검사)
- (신속·정확한 조사) 24시간 내 초동 추적 검사로 접촉자 그물망 차단
 - 역학조사 현장대응팀 상시 가동(자치구 팀 173명), 시 100인 기동대 역학 신속 지원
 - 13개 감염병에 대한 상시 감시 강화(의료기관 9개소, 표본 감시 44개소)
- (충분한 감염병 전담병상 선제적 확보) 위중증 환자 증가 대응과 적기 치료
 - 감염병전담병원 333병상(위중증 28, 준중증 31, 중등증 274), 생활치료센터 555병상
 - 치료비 지원 확대 (코로나19) 804명 656,737천원, (법정 감염병) 113명 26,000천원
- (일상회복에 맞는 재택치료 확대) 지속가능한 의료대응체계 전환과 재택 치료 집중
 - 모든 확진자 재택치료 원칙: 7일(건강모니터링)+3일(자가격리) *특정사유만 병상배정
 - 협력병원 건강 모니터링(10개소, 1일2회), 외래진료센터(1개소), 바응급상황시 이송(방역택시4대)

3] 예측 가능한 감염병 예방으로 시민건강 증진

- (감염병 예방 기반 확대) 체계화된 감염병 예방 및 관리 기반 강화
 - 감염병관리지원단 역할 고도화(동향감시, 위기분석, 전략지원 및 역학조사), 예방 교육 등
 - 지역사회자원 연계를 통한 조기 진단, 감염병관리 방역 물품·장비 적기 신속 지원
- (코로나19 추가접종 강화) 안전한 일상회복의 필수라는 인식 전환
 - 맞춤형 접종(의료기관 330개소, 방문 접종, 임시접종센터 등), 백신 상시 공급체계 마련 등
 - 취약고령층 추가접종 지원(교통편의 제공, 읍면동 주민밀착 홍보 등)
- (국가 필수 예방접종 지원) 영유아고령층 필수 예방접종 지원 강화로 감염병 보호
 - 만 12세 이하 어린이(17종 백신), 만65세 이상 어르신(2종 백신) 적기 필수 예방접종
 - HPV접종 지원 확대, B형간염 주산기 감염 예방 및 초·중학교 입학생 예방접종 관리
- (만성감염병 예방 역량 강화) 감염병 예방 및 치료를 위한 민관 협력체계 강화
 - 결핵 및 조기 발견, 환자치료 및 접촉자 관리 등 대응체계 강화
 - 한센병, 에이즈 등 올바른 정보 제공 및 선제적 검사, 전파 차단 치료비 지원 등

4] 시민의 안전을 지키는 든든한 응급의료 안전망 확립

- (응급의료체계 기반 확충) 환자 친화적 응급의료서비스 지원
 - 이용자 수요에 기초한 응급의료정보 제공(달빛어린이병원, 야간당직의료기관)
 - 호흡기·발열 환자 초기 진료시스템 호흡기전담클리닉 운영(22개소)
- (전문 응급 대응체계 강화) 지역 단위 적정 응급의료 구현
 - 응급의료기관 평가·지원을 통한 응급의료 질 향상 및 역량 강화
 - 감염병 유증상 응급환자 수용 능력 강화를 위한 격리병상 확충
- (신속 대응 응급의료체계 구축) 신속한 응급처치가 가능한 환경 조성
 - 응급 대처역량 강화를 위한 심폐소생술 교육 및 자동심장충격기 보급 지원
 - 재난 대응 현장의료지원팀(신속대응반, 재난의료지원팀) 구축 및 불시훈련·점검

5. 공공보건의료 지원 강화로 시민 평생건강 구현

- ▷ 공공보건의료 협력지원 및 선제적 건강정책 추진으로 의료수요 대응기반 강화
- ▷ 예방적·밀착형 건강관리 서비스 제공으로 시민 평생건강 지원

1 공공보건의료 지원 기반 강화

- (공공보건의료 거버넌스 구축) 공공보건의료 정책지원 및 조정, 지역특성 사업 발굴
 - 지역·공공보건의료계획 간 연계 및 위원회 구성·운영 일원화로 보건의료정책 활용성 제고
 - * 권역책임의료기관, 보건소, 보건의료사업 수행기관, 지역전문가 등 참여
- (권역책임의료기관 운영지원) 필수보건의료 협력 모델 개발 및 사업 수행
 - 지역 필수의료문제 해결을 위한 권역책임의료기관과 지역보건의료기관 간 협력 강화
 - * 퇴원환자 지역사회 연계, 병원 전단계 치료·진료 협력, 정신건강 및 재활치료 네트워크 구축 등
- (공공보건의료지원조직 협의체 운영) 지역 보건의료 지원조직 간 협력 및 역량강화
 - 공공보건의료 정책 공유·연계, 지원조직 사업계획 수립에 대한 기술지원, 핵심지표 발굴, 공공보건의료 자원 간 협력사업 시행 등
- (시립병원 환경개선) 시립병원 기능보강으로 공공보건의료서비스 향상
 - 제1노인전문병원 외부환경 개선, 그린리모델링 공사 및 치매전문병동 확대운영(78→198병상)
 - 시립정신병원 입원실개선(개방형→독립형)으로 입원환자 감염위험 감소 및 인권강화

2 건강도시 환경조성 및 외국인환자 유치 역량강화

- (건강도시 지원체계 구축) 건강도시 환경조성 분야별 지원체계 구축
 - 건강문제 공동 대응 및 국내·외 네트워크 활동 추진
 - 기후변화 적극대응, 걷기 좋은 도시 조성 등 건강정책 추진
- (건강관리 능력 향상 지원) 시민요구에 맞는 예방적 건강서비스 제공
 - 정보통신기술(ICT)과 검진결과를 활용한 모바일 헬스케어 추진
 - 심뇌혈관예방관리, 아토피·천식예방관리 등 9개 분야 102개 사업추진
- (외국인 환자 유치역량 강화) 의료-기업등 협력으로 유치기반 확대
 - UCLG연계 의료 및 디지털 헬스케어 인프라 홍보(부스운영)
 - 의료사업협의회, 포럼 정기적 운영으로 의료역량 강화
- (외국인 환자 접근성 강화) 외국인 환자 편의를 위한 환경조성
 - 비대면 의료상담 서비스 제공: 앱(MODOC)운영 활성화 추진
 - 다국어 홈페이지 운영, 통역서비스 및 유치등록기관 관리 등

3 맞춤형 건강관리 서비스 제공

- (건강취약계층 건강관리) 건강취약계층에 방문 및 스마트기기 활용 서비스 제공
 - 기초생활보장수급자·노인부부 등 방문건강관리, AI-Iot 기반 어르신 건강관리
- (금연지원 서비스) 흡연자 금연지원 서비스 및 지역사회 금연환경조성
 - 보건소 금연클리닉 운영, 금연구역 지도점검, 흡연예방교육
- (산모·신생아 건강관리) 건강한 태아분만 및 산모의 건강관리 지원 등
 - 고위험·청소년 임신부 및 영유아(선천성대사이상, 미숙아 등) 의료비지원
 - 출산가정에 산후 건강관리(정보제공, 가사활동, 정서지원 등) 서비스 지원
- (암 관리 체계강화) 암 예방 및 암환자 지원서비스 제공
 - 6대암 검진비용 지원, 암환자 본인부담 의료비 지원, 재가암환자 방문간호서비스
 - 지역암센터 및 권역암생존자통합지지센터 운영으로 암환자 등록관리, 교육, 홍보 실시
- (장애친화 의료인프라 확충) 장애친화 의료환경 조성으로 건강관리 지원
 - 권역장애인구강진료센터 및 장애인 친화 산부인과 의료기관 지정운영

4 정신건강서비스 지원강화로 생명존중 문화조성

- (정신건강서비스 및 정신응급대응체계 강화) 예방 및 치료를 통한 안전한 환경조성
 - 정신건강복지센터(6개소)·중독관리통합지원센터(4개소)·광역자살예방센터·청년마인드링크(소기중재센터) 운영
 - 24시간 정신위기상담전화(1577-0199)·응급개입팀(2팀, 12명)·정신응급의료기관 지정운영
- (정신건강증진시설 체계 구축·운영) 급·만성 정신질환자 치료 및 재활 지원
 - 정신요양재활시설(32개소) 운영, 정신질환자 치료비 지원, 정신의료기관 네트워크 구축
- (코로나 우울 심리지원) 코로나19 장기화에 따른 심리지원 및 치유프로그램 운영
 - 찾아가는 심리지원 ‘마음톡톡버스’, 코로나19 대응인력 심리지원 프로그램 운영
- (자살예방 및 생명존중문화 조성) 자살예방 인프라 강화 및 고위험군 집중 관리
 - 생명사랑모니터링단 운영, 생명지킴이 양성교육, 응급실 기반 자살시도자 사후 관리·연계
- (치매환자 지원) 치매국가책임제 이행을 위한 치매안심센터 운영
 - 치매조기검진, 치매환자 등록·상담, 치매치료관리비 지원, 1:1사례관리 등

6. 음식문화 개선 및 안전한 식·의약 환경조성

- ▷ 음식문화 개선 및 위생수준 향상으로 품격있는 선진위생도시 제고
- ▷ 소비자 중심의 식·의약 안전성 확보 및 지역 외식산업 경쟁력 강화

1 위생적 식문화 환경조성 및 외식산업 경쟁력 강화

- (위생등급제 지정 확대) 등급제 평가항목 개선·홍보 및 지원 확대 등
 - 사회적 거리두기 연계 및 식생활 개선 등 등급제 평가항목 개선
 - 위생등급 신규 지정업소 인센티브 물품지원(220개소) 및 평가 관련 기술지원(100개소)
- (음식문화개선) 건강하고 알뜰한 식단 홍보 및 음식점 입식테이블 교체 지원
 - 나트륨 줄이기 실천·건강음식점(급식소) 지정·운영, 남은 음식 재사용 금지 운동 추진
 - 좌식테이블 보유 음식점 입식 테이블 교체 지원 / 업소별 교체비의 50%
- (외식산업 활성화) 외식업소 자생력 확보 및 외식자원 관광상품화
 - 현장실습 교육장 설치, 최신트렌드 레시피 교육, 취업지원센터 운영
 - 대전 인기 먹거리 맛지도, 음식 이야기 책자, 전통음식 요리경연대회
 - 3대·30년 전통업소 지정(33개소) 및 외식업소 맞춤형 경영 컨설팅(20개소)

2 먹거리 안전을 위한 식품 위생관리 강화

- (식중독 관리 강화) 식중독 사전 예방 및 안전관리로 시민 건강증진
 - 연중 식중독 비상대책반 운영(6개반 12명), 비상연락체계 유지
 - 학교급식소, 식재료공급업체 등 집중관리업소(1,741개소) 중점관리
 - 식중독 발생 사전차단을 위한 대응협의체 운영 및 시민 홍보강화
- (불량식품 유통근절) 점검활동 강화로 시민들의 먹거리 안전 확보
 - 시기별·계절별 식품위생업소 유관기관 합동 및 특별 점검 실시(15회)
 - 유통식품 안전성 확보를 위한 농·수산물 및 다소비식품 수거·검사(6,500건)
 - 소비자식품위생감시원 역량강화를 위한 직무교육 및 활동 강화

3 어린이 식생활 안전관리 강화 및 식생활지도

- (어린이급식관리지원센터 운영) 어린이 영양증진 및 급식수준 향상
 - 어린이급식시설 센터등록 및 관리(1,406개소, 위생·영양·급식관리 지원)
- (어린이 식생활 안전관리) 학교주변 식품안전 및 어린이 급식소 영양·위생관리 지원 강화
 - 그린푸드존(어린이 식품안전보호구역) 지정·관리(282개소)
 - 학교주변 등 어린이 기호식품 조리판매업소 위생관리 지도·점검

4 공중위생 수준향상 및 의약품 등 안전 관리 강화

- (공중위생업소 위생관리) 업소별 수준평가를 통한 위생수준 향상 기여
 - 세탁업(781개소)·숙박업(693개소)·목욕장업(116개소)대상 공중위생서비스 수준 평가
 - 공중위생업소 지도·점검 실시 및 위생수준 향상을 위한 교육·홍보
- (공중위생문화 행사 개최) 시민과 함께하는 행사 개최로 경쟁력 강화
 - 대전광역시장배 미용경연대회 개최로 미용 신기술 발전 및 뷰티문화 창출
- (유통 위생용품 및 의약품 품질감시) 다소비 위생용품 및 의약품 수거 검사
 - 위생용품 안전성 수거검사 및 위생용품 제조업 지도·점검
 - 시민 다소비 의약품·한약재·화장품 등 수거검사를 통한 안전관리
- (의약품 등 유통질서 관리) 의약품 판매업자 및 마약류 취급자 지도·점검
 - 약국, 의약품도매상, 의료기기판매업, 마약류취급자 지도·점검
 - 의료용 마약류 불법사용 감시 및 약물 오남용 예방 교육(대전마약퇴치운동본부 협조)
- (공공심야약국 운영) 심야 시간대 의약품 제공으로 구입 편의 증진
 - 공공심야약국 2개소 운영(야간 3시간, 22:00~익일 01:00) 및 시민 홍보 강화

2. 청년가족국

I. 일반현황

II. 2021 주요업무 추진성과

III. 2022 업무추진 여건 및 방향

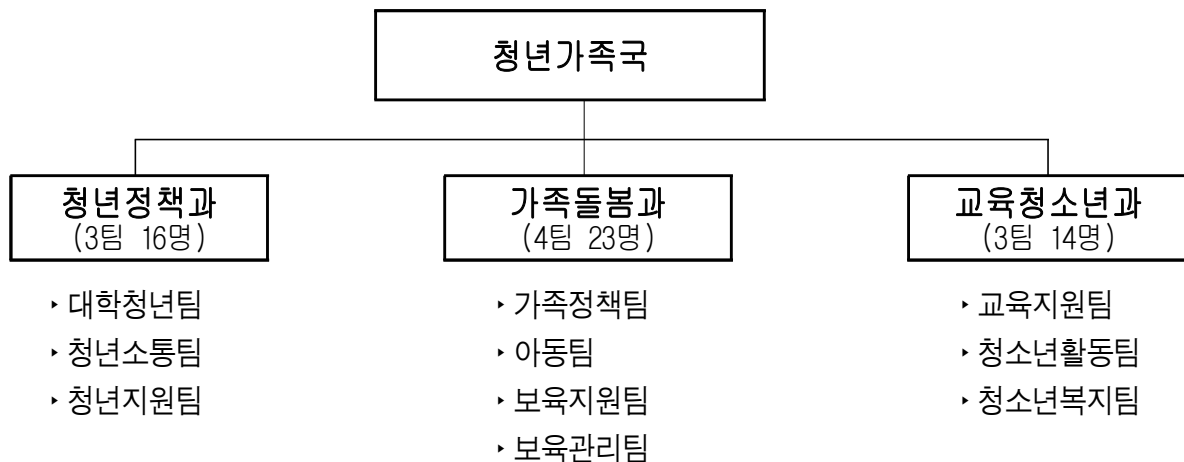
IV. 2022 주요업무 추진계획

I. 일 반 현 황

① 주요 기능

- (청년의 능동적 사회참여 활성화 및 자립기반 조성·지원)
 - 청년활동공간 운영, 청년역량 및 활동지원, 대학협력, 희망지원 사업 등 자립기반 조성·지원
- (건강가정 지원 및 촘촘한 돌봄정책 강화)
 - 가족유형별 맞춤형 서비스 강화, 아동안전망 구축, 안전하고 신뢰받는 보육환경 조성
- (보편적 교육복지 및 청소년의 바른성장 지원)
 - 무상급식·교육·교복 등 지원, 진로교육, 평생교육 활성화, 청소년 활동 및 보호 지원

② 조직 및 인력 : 3과 10담당 (정원 53명, 현원 53명)



③ 2022년 예산현황 : 총1,042,052백만원(시 전체예산의 19.41%)

(단위 : 백만원 / ' 21. 12. 31 기준)

구 분		계	청년정책과	가족돌봄과	교육청소년과
세 출		1,042,052	20,966	618,724	402,362
세 입		369,127	2,882	362,164	4,081
기 금		2,279	0	0	2,279 (청소년육성기금)
비 율	局(세출)	100%	2.0%	59.4%	38.6%
	市(세출)	19.41%	0.39%	11.53%	7.49%

II. 2021 주요업무 추진성과

2021년에는

청년 눈높이 맞춤형 정책 시행, 안정적 공보육 실현, 아동·청소년의 건강한 성장환경 조성을 통해 미래 돌봄형 거버넌스를 구축하였음

2021 주요 성과

□ 청년정책 내실화로 청년과 지역의 미래대응력 강화

- ▶ (청년정책 주도성 강화) 청년 시정참여 활성화 및 개인·공동체 역량 강화
 - 대전청년내일센터 설립, 청년내일마을 조성, 청년정책조정위원회 운영(2회), 청년워킹그룹 운영(5회), 청년마음건강상담 지원(1,688회)
 - 청춘공간 운영(3개소), 청년커뮤니티 지원(49팀), 대청넷 활동(172명)
- ▶ (청년 지역정착 지원) 취업·주거·문화 등 청년 눈높이 맞춤형 정책 실현
 - 학자금대출 부담경감 지원(1,301명), 취업희망카드(2,034명), 면접용 정장대여(800명), 창업지원카드(290명), 청년희망통장(신규 500명), 청년주택임차보증금 융자지원(985명), 청년하우스 운영(입주율 92%)

□ 안심 돌봄을 위한 양육친화적인 환경 조성

- ▶ (대전형 돌봄체계 구축) 돌봄 공백 해소 및 다양한 가족 맞춤 지원
 - 기본계획 수립, 거점온돌방 조성, 통합정보플랫폼 구축, 한부모다문화가족 지원
- ▶ (아동친화 기반 강화 및 권익 신장) 아동보호 체계 강화
 - 결식아동 급식지원, 보호종료아동 자립지원, 지역맞춤형아동 돌봄기반 구축 등
- ▶ (안심보육 환경 조성) 공보육 확대를 통한 보육 인프라 기반 마련
 - 국·공립어린이집 확충(21개소), 0세전용 어린이집 신축(1개소), 장난감도서관 개관(2개소) 등
 - 코로나19 대응 양육비용 부담경감을 위한 대전형 보육재난지원금 지급(44,318명)

□ 교육복지·평생교육 안정적 실현 및 건강한 청소년 육성

- ▶ (교육복지 확대 및 평생교육 활성화) 공평하고 보편적인 교육복지환경 조성
 - 학교급식단가 인상, 고교전학년 무상교육 확대(38,767명), 학부모진학아카데미 운영
 - 대전시민대학(672강좌, 5,820명) 및 평생학습배달강좌(1,759강좌, 17,208명) 운영, 학력인정 대전시립중고등학교 안정적 운영으로 교육복지 확대
- ▶ (청소년의 건강한 성장 지원) 학교 밖·가정 밖 청소년을 위한 맞춤형 지원
 - 학교 밖 청소년 교육재난지원금(1,380명) 및 꿈키움 수당(4,449명) 지원
 - 제17회 대한민국청소년박람회 성공 개최, 청소년수련시설 개선(3개소, 966백만원)

※ 2021 외국인 주민 등 거주지역 기초 인프라 조성 사업(행안부 공모)
2021 청소년정책 우수 지자체 선정(여가부장관 표창)

Ⅲ. 2022 업무추진 여건 및 방향

1 업무추진 여건

- **(대외 환경)** 지속 가능한 수요 맞춤형 경쟁력 있는 정책 필요성 증대
 - 청년기본법 제정 후 법적 토대가 마련되었으나 청년정책 사각지대 존재
 - 20. 1월부터 코로나 19가 급속히 확산되면서 경제활동 위축 및 돌봄 공백, 교육환경 위기 극복을 위한 버팀목 역할 증대
- **(대내 환경)** 지역사회 문제해결 및 기관 간 소통을 위한 협력체계 강화
 - 청년인구의 수도권 집중현상 지속, 고용불안 등 대응 정책 필요성 대두
 - 코로나19 지속화로 약화된 돌봄기능 강화를 위한 안정적 양육환경 기대 및 변화된 상황에 적합한 교육환경 조성·청소년 활동 욕구 다양화
- **(시정 방향)** 지역사회와 함께 행복한 삶을 사는 청년, 보육과 양육에 대한 사회적 공동 책임연대 강화, 청소년이 건강하게 성장할 수 있는 교육 보편복지정책 추진으로 수요자 중심의 포용적 복지도시 구현

2 추진 방향

- **(청년 지역정착 유도)** 청년 맞춤형 정책 시행으로 함께 성장하는 도시 조성
 - 청년내일센터 설립·운영, 청년내일마을 조성, 청년 통합 플랫폼 구축
 - 청년공동체활성화, 대전청년월세지원, 청년희망통장·주택임차보증금 이차지원 확대
- **(안전한 돌봄문화 조성)** 아이가 좋아하고 부모가 안심하는 양육친화 분위기 확산
 - 돌봄공동체 발굴·지원, 아동학대예방 공공화 사업, 공공보육시설 지속 확대
 - 경쟁력 있는 출산장려 정책입안(양육기본수당 등)으로 인구유입 효과 기대
- **(청소년 정책 강화)** 청소년이 직접 참여하고 주도하는 정책 수립·추진
 - 청소년참여위원회 및 청소년육성위원회 등과 연계한 정책 운영
 - 청소년육성기금을 활용한 청소년 문화시설 확충 등 활동공간 조성

IV. 2022 주요업무 추진계획

1. 청년과 지역이 함께 성장하는 청년 친화도시 대전

2. 안심 돌봄을 위한 양육친화적 환경조성

3. 청소년부터 성인까지 더욱 촘촘한 교육안전망 구축

1. 청년과 지역이 함께 성장하는 청년 친화도시 대전

- ▷ 지자체·대학·지역사회의 협력적 거버넌스 구축을 통한 지역인재 육성
- ▷ 청년 맞춤형 정책 시행으로 청년 지역 정착 유도 및 지역경제 활성화 도모

① 청년정책 중간 전담조직 설립 및 지역·대학 간 상생협력 강화

- (청년내일센터 설립) 맞춤형 청년정책 발굴 및 청년사업 추진 전담 중간조직
- 수탁기관 협약 체결, 인력 채용 및 사무공간 조성, 센터 개관('22. 2~3월)
- (청년내일마을 조성) 청년과 지역이 상생하는 지역살이 플랫폼 구축
- 청년마을사업 공모 및 최종 사업자 선정('22. 4월), 자치구+청년단체 협업
- (지역과 대학의 상생발전) 대학-지자체 연계 협력을 통한 지역사회 및 교육발전 도모
- 거버넌스 구축 및 인프라 공유를 토대로 대학 협력 사업 공모선정 / '22년 예산 2.7억
- (청년정책 플랫폼 구축) 대전시 청년정책 통합·홍보 홈페이지 운영
- 시에서 추진 중인 모든 청년정책 안내, 신청·접수·선정 원스톱 시스템 구현
- SNS 연계로 청년정책 홍보 강화 및 모바일시스템 구축을 통한 편의성 증대
- (꿈이룸 일자리 지원사업) 지역문제 해결형 청년활동가 양성 및 취·창업 지원
- 지역사회 문제에 대한 청년 관심도 제고 및 일 경험을 통한 고용역량 강화

② 청년활동 지원 및 역량강화로 지역인재 양성

- (청년공간 활성화) 다양한 욕구 충족·활력 증진을 위한 자유로운 활동공간 운영
- 청춘공간 운영(3개소), 취창업·취미·일상회복 등 공간별 맞춤형 프로그램 발굴 제공
- 청춘터전 지정 운영(7개소), 다양한 민간시설 활용한 지역·청년 연계 활동지원
- 청년공간 프로그램비 지원을 통한 안정적 운영 도모 / 3개 자치구, 90백만원
- (청년역량 강화) 주체적·자발적 활동 지원 및 공동체 활성화로 지역 활동기반 마련
- 대청넷 5기 운영, 시정참여 정책 제안·반영으로 청년 주도 민관 거버넌스 실현
- 청년커뮤니티(40팀) 및 청년공동체(7개) 활성화 지원을 통한 지역경제 활력 제고
- (대전청년주간 개최) 지역 청년들과 함께 만들어가는 청년 축제 추진 / '22. 9월 중
- 워킹그룹, 청년주간 추진기획단 운영으로 실질적·적극적인 청년 참여 보장
- 청년정책포럼, 예술가 공연 등 청년과 지역주민을 위한 소통·공감 프로그램 제공

- (대전청년하우스 운영) 청년 주거복지 향상 및 지역과의 유대강화로 정착 유도
 - 입주자 전용 앱 및 입주자자치위원회 운영을 통한 생활 불편사항 등 해소
 - 참여 프로그램 운영, 커뮤니티공간 개방으로 입주자 및 지역주민 간 소통 활성화
- (청년 마음건강 지원) 실업 장기화 등으로 불안한 청년들의 심리적 치유 및 자존감 증진
 - 개인 및 집단상담 프로그램 확대(21년 지원: 1,688회 → 22년 목표: 1,835회)

③ 생애주기별 청년 맞춤형 지원사업 내실화로 지역정착 도모

- (대학생 지원) 학자금 대출이자 및 신용회복 지원으로 안정적 학업 여건 조성
 - 재(휴)학 중 한국장학재단 당해년도 대출이자 전액 지원(1,800여명)
 - 학자금대출 장기연체자 경제적 자립기반 마련을 위한 신용회복 지원(50여명)
- (취업준비생 지원) 미취업 청년 구직활동비 지원으로 생활안정 및 취업활성화
 - 청년내일희망카드 사용범위 확대 및 학력 요건 완화(1,000명)
 - ↳ 구직활동비 지원(연 300만원 / 50만원×6개월), 자기계발 및 진로탐색 관련 사용처 확대
 - 구직청년 면접정장 무료 대여 지원으로 취업부담 경감 및 구직활동 독려(800명)
- (취·창업자 지원) 미래설계를 위한 자산형성 및 초기 취·창업자 지원
 - 저소득 근로청년 자립을 위한 청년희망통장 지원 확대(1,000명)
 - ↳ 소득기준 완화 및 신청자격 기준 확대(월 15만원 1:1 매칭 적립 / 3년간)
 - 창업지원카드 추진, 초기 청년창업가 지원으로 생존율 제고(290명)
 - ↳ 간접사업비 지원(창업상담비, 홍보비, 교통비, 식비 등) / 연 300만원(50만원×6개월)
- (주거 지원) 청년 주택임차보증금 이자지원 및 대전청년 월세지원 사업 추진
 - 주택임차보증금 이자지원 / 대학(원)생, 취업준생, 사회초년생 및 청년부부(신규 250명)
 - ↳ 주택임차보증금 7천만원 이하 대출 추천 및 이자 지원(2.3%)
 - 대전청년 월세지원 / 만19~39세 이하 1인가구 청년 중 월세 거주자(500명)
 - ↳ 월 10만원씩 최대 10개월(1인당 100만원) 생애 1회 지원
- (정책 사후관리) 사업 연계 프로그램 운영으로 효과성 제고
 - 취(창)업카드 참여자 대상 온·오프라인 후속 프로그램 운영(취업특강, AI면접 등)
 - 성과분석, 만족도 조사를 통한 개선방안 공유 및 사업 효과성 분석

2. 안심 돌봄을 위한 양육친화적 환경조성

- ▷ 세상 모든 가족이 화합융합될 수 있는 문화 조성으로 가족관계 향상 및 자립 촉진
- ▷ 아이가 좋아하고 부모가 안심하는 아동·보육 돌봄 네트워크 구축 확대 추진

① 안전하고 촘촘한 돌봄체계 구축 및 다양한 가족형태 맞춤 지원

- (아이돌봄 서비스 지원체계 구축) 아이돌봄서비스 향상 및 공공성 강화
 - 아이돌봄 광역거점·교육기관을 「광역지원센터」로 전환, 아이돌보미 자격·관리 강화
- (대전형 아이돌봄 마을공동체 지원 강화) 공적돌봄 확충 및 온돌 네트워크 활성화
 - 거점온돌방 조성 확충(15개소), 돌봄활동가 파견 및 「대전아이」플랫폼 이용 홍보
 - 지역 중심 돌봄공동체 기반 다함께돌봄센터 운영(10개소) / * 10개소 추가 설치
- (세상 모든 가족 포용) 가족형태의 다양화와 수요에 대응한 정책 개발·지원
 - 건강가정·다문화지원센터를 「가족센터」로 명칭변경, 자치구 신규 건립 지원 확대
 - 1인가구 생애주기별 사회적 관계망 형성 및 단계별 심리정서 돌봄서비스 제공
 - 한부모가족 자녀양육비, 다문화가족 방문교육, 북한이탈주민 지역적응 지원 등

② 아동 권리 존중과 건강한 성장을 위한 다양한 지원 확대

- (차별 없는 건강한 성장 지원) 건강하고 균형 있는 아동 육성 지원
 - 결식우려아동 급식비 단가 인상(8천원) 및 아이누리카드 시스템 개선으로 편리성 제고
 - 아동수당 지급대상 연령 확대(만7세→만8세 미만)로 양육가구 경제부담 완화
- (아동학대 대응 공적 책임 강화) 학대피해아동 보호 인프라 확충 및 예방 강화
 - 아동일시보호시설(1개소), 아동보호전문기관(1개소) 및 학대피해아동쉼터(2개소) 추가 설치
 - 아동학대 대응역량 강화교육 및 예방교육 추진, 유관기관 협력체계 지속·강화

- (아동복지 서비스 강화) 자립지원 강화 및 안정적 서비스 확대 제공
 - 보호종료아동 자립정착금 인상(8백만원) 및 아동자립지원전담기관 운영(1개소)
 - 저소득층아동 자산형성을 위한 디딤씨앗통장 매칭비율 확대(1:1→1:2)
- (아동시설 환경개선 및 종사자 처우개선) 아동복지 서비스 질 향상 및 권익신장
 - 안전하고 쾌적한 시설 운영을 위한 아동복지시설 기능보강사업 추진(4개소, 개보수)
 - 소규모 복지시설 종사자 호봉제 도입(415명/지역아동센터 320, 아동그룹홈 53, 학대피해아동쉼터 42)

③ 아이와 부모, 모두가 행복한 안심보육 환경 조성

- (보육의 공공성 강화 및 보육환경 개선) 수요자 중심의 안정적 공보육 실현
 - 국공립어린이집(29개소), 공공형어린이집(10개소), 0세전용어린이집(10개소) 지정 확대
 - 공공형 어린이집 교육환경개선비(200만원), 반별운영비(충족률 65%미만, 월 10만원)
 - 누리과정 차액보육료, 급간식비(1인 300~600원) 및 조리원 인건비(최대 90만원) 지원
- (어린이집 보육교직원 처우개선) 보육현장 처우개선으로 보육서비스 향상 제고
 - 어린이집 대체 조리원 파견(10명), 장애아 전담 돌봄 인력 지원(80명)
 - 보육교사 마음건강지원수당(10만원, 연 1회), 근무환경개선비(24만원→26만원) 등 지원
- (영아기 집중투자) 출생초기 양육비 지원 등 출산으로 인한 경제적 부담 완화
 - 대전형 양육기본수당(출생~36개월, 월 30만원), 첫만남이용권(출생 시 200만원), 영아수당(만0~1세, 가정양육 시 월 30만원)
- (부모 및 보육교직원 전문성 강화) 올바른 부모역할 정립 및 어린이집 서비스 향상
 - 보육교직원 정서지원 및 역량강화 교육, 어린이집 노무·법률 컨설팅 지원
 - 육아종합지원센터 부모교육 확대: 아이 공감 부모참여, 주제별 교육 등 양육 역량 강화
- (코로나19 대응 및 회복지원) 코로나19 장기화에 따른 보육 안정화 도모
 - 어린이집 원장 보육교사 겸임 특례 인정: '21. 10. 1. ~ 코로나19 종료 시까지
 - * 정원 21~39인 정부 인건비 미지원 어린이집 중 현원 11~20인 경우 원장 교사 겸직 인정

3. 청소년부터 성인까지 더욱 촘촘한 교육안전망 구축

- ▷ 차별없는 교육환경 조성으로 교육의 공공성 및 보편적 교육복지 강화
- ▷ 청소년들의 자발적 참여를 통한 주도적인 배움 및 정책 제언 기회 확대

1 차별없는 교육기회 보장으로 교육 양극화 및 불평등 완화

- (공평한 교육환경 조성) 학교급식, 교복지원, 무상교육 등 교육지원사업 지속추진
 - 급식단가 인상으로 질 높은 학교급식 지원 및 성장기 학생 건강기틀 마련
 - ↳ 학교 급식단가 인상: 초 3,500원(200원↑), 중 4,300원(300원↑), 고 4,600원(200원↑)
 - 중·고 신입생, 전·편입생 교복지원으로 학부모 부담 경감 및 교육 공공성 확보
 - 고등학교 전 학년 무상교육 지속 시행으로 교육 기본권 및 보편적 교육 실현
 - 초등생 생존수영, 배움터지킴이 운영 등 교육협력 사업을 통한 교육환경 개선
- (우수 인재 발굴·육성) 진로진학 프로그램 확대 및 지역 미래인재 육성
 - 진로진학 및 입시정보 제공을 위한 단계별·맞춤형 학부모 진학아카데미 운영
 - 지역 특성에 맞는 초·중·고교생 대상 진로 직업체험 프로그램 운영 지원
 - 중·고교생 영어 듣기능력 향상 등을 위한 청소년 스마트 리스닝 사업 지원
- (인재육성장학재단 운영) 장학사업 추진으로 취약계층 등 교육복지 증진
 - 재능장학생 등 7종, 770여명 장학생 선발 및 지원 확대 / 대상: 초·중·고·대학생

2 개인이 성장하고 지역사회가 풍요로운 평생교육 실현

- (시민 누구나 누리는 평생학습) 시민이 참여하고 주도하는 평생교육 실현
 - 어디서나 누릴 수 있는 평생교육 『대전온on배움(舊, e-시민대학)』 운영
 - 대전시민대학: 교양·취업·취미교육 1,200강좌 12,000명 목표
 - 문해교육센터: 성인문해교육 운영(10개소), 초·중 학력 인정 대비(2개반) 등
 - 평생학습 배달강좌: 교육 소외계층 대상 1,600강좌 16,000명 목표

- **(생활권 중심 평생교육)** 평생교육기관 간 연계성 강화로 지역 밀착형 평생학습 기회 제공
 - 마을시민대학 조성(1개소), 자치구 패키지 지원(5개 사업), 학습공동체 활성화사업 등
- **(평생교육 지원의 다양화)** 지역별, 계층별 맞춤형 평생교육 기회 제공
 - 수요자 요구를 반영한 지역별 맞춤형 특화프로그램 지원(5개 자치구)
 - 배움 시기를 놓친 시민들을 위한 ‘학력인정 대전시립중고등학교’ 운영으로 삶의 질 향상
 - ↳ 중·고등학교 과정(1년 3학기, 각 2년제) / 주·야간 14개반 441명

③ **건전한 청소년 육성 및 학교(가정) 밖 청소년 지원 강화**

- **(청소년 안전망 조성)** 평등하고 안전한 공적 운영체계 구축
 - 진로탐색·자기계발을 위한 학교밖 청소년 꿈키움 수당 지원
 - ↳ 학교밖 청소년에게 매월 5~10만원 상당의 포인트 제공(연령별 차등 지원)
 - 청소년들의 꿈을 키우는 커뮤니티 공간, 또래 소통 공간 등 운영
 - ↳ 학교밖청소년지원센터 전용공간, 청소년 안전공간(대전청소년드롭인센터 병행)
 - 청소년 보호·자립 지원시설 운영: 청소년쉼터(6개소), 회복지원시설(2개소)
 - 청소년 육성기금 등을 활용한 청소년 문화시설 확대 검토
 - 청소년성문화센터 확장으로 수요자별 맞춤형 체험 공간 조성
 - 근로 청소년의 권익보호를 위한 상담·현장지원 및 노동인권 교육 실시
- **(청소년 참여·제안 정책서비스 강화)** 청소년 정책참여 및 권익증진
 - 지역 청소년 참여위원회 공개모집 구성·운영(시·5개 자치구)
 - 청소년 어울림마당·동아리활동 등으로 청소년 참여 확대 및 주도성 강화
 - 2022년 청소년 정책 시행계획 수립 및 유관기관 사업 홍보
- **(더 편리한 청소년 수련시설 운영)** 다양한 프로그램 운영 및 시설 개선
 - 문화·체육활동, 진로·직업 등 다양한 프로그램 운영 및 활동공간 개선
 - 수련시설 기능보강(4개소) 및 안전 점검을 통해 안전하고 쾌적한 활동 지원
 - 청소년 돌봄 공백 해소를 위한 방과후아카데미 신규시설 개소(대전청소년위캔센터)
 - 소규모·당일형 프로그램 개발 등 청소년 수요 맞춤형 수련시설 운영

3. 환경녹지국

I. 일반현황

II. 2021 주요업무 추진성과

III. 2022 업무추진 여건 및 방향

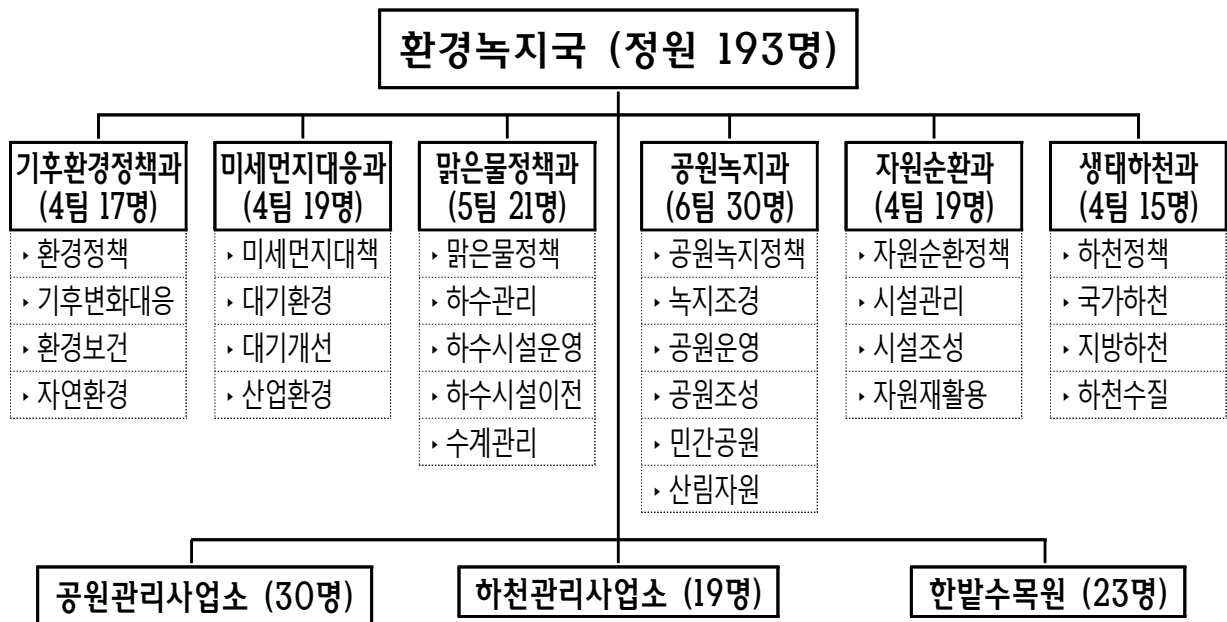
IV. 2022 주요업무 추진계획

I . 일 반 현 황

① 주요 기능

- 환경정책, 기후변화 적응·대응, 환경성 질환 예방·치유, 자연환경보전
- 미세먼지 대책, 대기환경 개선, 환경오염물질 배출 사업장 관리
- 물순환 및 재이용 촉진, 공공하수도 시설 설치 및 운영, 수질오염총량 관리
- 공원녹지정책, 도시녹화, 도시공원 조성·관리, 산불방지·산림보호
- 폐기물 관리, 자원의 절약과 재활용 촉진, 폐기물처리시설 조성·관리
- 생태하천 조성, 하천재해 예방, 하천 유지·보수, 수질보전, 토양환경보전

② 조직 및 인력 : 6과 27팀, 3사업소



③ 2022년 예산현황 : 총 533,332백만원(시 예산의 8.28%, '21년 대비 24.42% 증)

(단위 : 백만 원)

구 분	합 계	기후환경 정책과	미세먼지 대응과	맑은물정책과		공 원 녹지과	자 원 순환과	생 태 하천과	사업소 (3)
				일반회계	특별회계				
예산액	533,332	6,963	120,980	4,040	163,915	48,832	119,118	29,144	40,340
비율	100	1.31	22.68	0.76	30.73	9.16	22.33	5.46	7.56

Ⅱ. 2021 주요업무 추진성과

2021년에는

기후위기 시대 안전한 사회구현을 위한 대·내외 시민의 환경권 향상과 요구사항에 적극 대처하였고, 주요 현안의 필수적인 행정적·재정적 모멘텀 확보

2021 주요 성과

□ 기후변화에 강한 청정 도시 구현

- ▶ (탄소중립 공감대 확산) 탄소중립 비전 선포(21.1.), 범시민협의회 발족(21.3.), 친환경차 보급(2,987대), 5등급차량 조기폐차(8,968대), 재활용품 분리배출함(613대)
- ▶ (건강한 도시 숲 조성) 도시바람길 숲(14개 공구), 미세먼지 차단 숲(3개소), 식물자동화 스마트 가든(8개소), 자녀안심그린 숲 조성(2개소)
- ▶ (폐자원의 에너지화) 환경기초시설 매립가스(3,288천Nm³)·바이오가스(7,618천Nm³)·소각폐열(111,266톤), 폐기물 고형연료(6.9만톤)

□ 주요 현안사업 추진동력 마련

- ▶ (물순환 기능회복) 물순환 테마공원 개장 및 물순환도시 대전 선포식(21.11.), 하수관로 정비사업17개 사업, 하수처리장 현대화 사업 기재부 민투심의(21.12.)
- ▶ (미집행 공원녹지 해소) 2030 공원녹지기본계획 수립 완료(21.5.), 재정매입(12개소)·민간특례(3개소)·신규공원 확대매입(3개소) 추진
- ▶ (핵심사업 가시화) 도심 속 푸른물길 그린뉴딜 프로젝트 용역(20.12~.), 제2매립장(1단계) 환경영향평가(21.9.), 원도심 도시공원 조성추진(4개소)

※ 2021년 수상실적 : 5건

- ▶ 2021년 국가하천 유지관리 실태 심사(최우수기관)
- ▶ 2020년 공공하수처리시설 기술진단 운영관리 평가(최우수기관)
- ▶ 2021년 생활환경관리 업무(우수기관)
- ▶ 2021년 봄철 산불방지 예방 대응 특·광역시 평가(우수기관)
- ▶ 2021년(2020년 실적) 정부 합동평가 산림분야(우수기관)

Ⅲ. 2022 업무추진 여건 및 방향

1 업무추진 여건

- ☐ **(대외 환경)** 최근 전 세계적인 화두인 탄소중립 실천하고, 역량을 강화하여 본격적으로 실행 가능한 정책으로 대응해야 할 시기 도래
- ☐ **(대내 환경)** 국가정책에 의존도가 높은 주요 현안에 대한 시의성 있는 국비 확보와 행정절차가 이행되어 사업추진의 실행기반이 마련된 상태
- ☐ **(시정 방향)** 미래세대를 위해 준비된 환경녹지 분야별 행정적·재정적 추진동력을 바탕으로 주요 현안의 가시적인 성과 창출

2 추진 방향

- ☐ **(지속발전 가능한 건강한 도시환경 조성)** 2050 탄소중립의 미래를 시민과 함께 만들고, 사람과 자연이 함께 살기 좋은 생활환경 조성
- ☐ **(미세먼지 걱정 없는 청정한 대기환경 조성)** 미세먼지 대응체계 확립 및 민·관 협력 강화 등 맞춤형 시책추진으로 시민의 건강 보호
- ☐ **(미래를 선도하는 건강한 물환경 기반 구축)** 환경변화에 부응하는 건강한 물 순환기능 회복과 하수처리시설 현대화사업 본격 착공
- ☐ **(숲과 공원이 어우러진 녹색복지도시 조성)** 대규모 도시공원(숲) 조성 과 유지관리, 숲 치유 및 산림휴양 등 녹색인프라 확충
- ☐ **(자원순환을 통한 지속가능한 친환경도시 조성)** 미래 세대를 위한 자원 재활용 활성화 및 안정적이고 효율적인 폐기물처리시설의 운영 기반 마련
- ☐ **(하천 재해예방 및 시민과 함께하는 하천 조성)** 하천의 자연성 회복과 수변공간 재창조로 안전한 하천조성 및 수질오염에 선제적 대응

IV. 2022 주요업무 추진계획

1. 지속발전 가능한 건강한 도시환경 조성
2. 미세먼지 걱정 없는 청정한 대기환경 조성
3. 미래를 선도하는 건강한 물환경 기반 구축
4. 숲과 공원이 어우러진 녹색복지도시 조성
5. 자원순환을 통한 지속가능한 친환경 도시 조성
6. 하천 재해예방 및 시민과 함께하는 하천 조성

1. 지속발전 가능한 건강한 도시환경 조성

- ▷ 시민·단체와 함께하는 환경정책 추진으로 지속발전 가능 도시 조성
- ▷ 생활주변 환경 불편사항 개선 및 야생생물 보호 관리 기반 구축

1] 환경네트워크 활성화 및 환경교육 참여기회 확대

- (탄소중립 이행지원) 2050탄소중립 미래상에 부응하는 환경정책지원
 - (시민활동) RE100 시민클럽, 쓰레기제로 프로젝트 등 시민실천 활성화
- (현안대응) 지속가능발전협의회와 녹색환경지원센터의 시민체감사업
 - (현장수요대처) 환경정책연구사업, 기업체 환경기술자문, 지속가능발전 실천사업
- (환경학습권 강화) 미래세대의 지속가능한 삶을 위한 환경교육 인프라 확충
 - (교육 인프라) 유치원 초·중학교 환경시범학교, 대전환경교육센터 본격 운영
- (친환경실천 생활화) 시민의 녹색소비 활성화를 위한 녹색구매지원센터 운영
 - (녹색소비 촉진) 녹색소비 교육, 소비네트워크, 생산지원, 녹색소비 문화 확산

2] 선제적 기후변화 대응 및 탄소중립 생활 실천문화 확산

- (탄소중립실현) 2050탄소중립 실현을 위한 계획 수립 및 추진기반 확보
 - (기반구축) 탄소중립 기본계획 수립, 조례 제(개)정, 탄소중립 지원센터 지정 등
- (저탄소생활확산) 저탄소 친환경 온실가스 감축문화 확산 홍보 강화
 - (탄소포인트제) 기후변화에 대한 인식제고를 통한 시민참여 활성화 도모
 - (캠페인) 다양한 홍보, 시기별 실천 캠페인, 온실가스 진단·컨설팅 지속 추진
- (기후변화적응) 기후변화피해 최소화를 위한 취약여건 개선 등 적응대책 추진
 - (적응력 강화) 기후친화형 어린이 놀이쉼터 조성, 적응대책 이행평가 등
- (온실가스감축) 온실가스 배출권거래제 및 목표관리제 추진, 거버넌스 운영
 - (감축목표이행) 환경기초시설, 시청사 등 배출실태 점검 및 감축목표 관리
 - (거버넌스운영) 기후변화대응 범시민협의회 운영, 열린 포럼 개최를 통한 실효성 확보

③ 시민이 안전하고 건강한 환경보건기반 구축

- (환경보건) 실내환경 개선 및 환경성질환 예방·관리
 - (기반구축) 환경보건조례 제정, 환경보건계획 수립, 환경보건센터 운영, 환경성질환 리빙랩 플랫폼 구축, 환경보건위원회 구성·운영
 - (시설개선) 취약계층 실내환경 개선사업
- (관리강화) 취약시설 유해환경 및 석면 안전 관리
 - (어린이활동공간) 어린이집, 놀이터, 키즈카페 등 환경안전 관리
 - (실내공기질) 다중이용시설 및 신축공동주택 오염도검사 실시
 - (석면안전관리) 슬레이트 실태조사에 따른 철거·개량 사업 홍보 확대
- (유해관리) 라돈, 빛공해, 소음 등 생활 속 유해환경 관리 대책 추진
 - (라 돈) 라돈현황 파악을 위한 라돈정밀측정 및 대시민 홍보
 - (빛공해) 조명환경관리구역 시행, 빛공해 방지위원회 정비
 - (소 음) IOT기반 실시간 환경소음측정망 구축(146개소)

④ 야생생물 보호 및 생태 관리기반 구축 강화

- (생태환경 구축) 도시생태계 연결 및 생태환경도시 구축
 - (생태축 복원) 생태통로 조성(동구 대청동 마달령 일원) 준공('22.11.)
 - (습지보전) 갑천 국가습지보호지역 지정 추진을 위한 협의체 구성
 - (자연환경조사) 자연환경 및 생태계 구성요소에 대한 데이터베이스 구축
- (안전·복원 관리) 야생동물 및 멸종위기종 보호대책 추진
 - (자연생태 복원) 야생동물 구조·관리센터 운영지원
 - (피해예방) 야생생물 질병 및 보호대책, 동물원 및 야생생물 안전관리 강화
- (친환경 기반 마련) 친환경생태도시 조성을 위한 자연환경 조사·관리
 - (서식환경 관리) 생태우수지역 생태계변화관찰, 생태교란생물 퇴치사업 강화
 - (생태계 보전) 조례에 의한 환경영향평가 협의, 깃대종 홍보 사업

2. 미세먼지 걱정 없는 청정한 대기환경 조성

- ▷ 시민 건강보호를 위해 맞춤형 미세먼지 저감 시책 총력 대응
- ▷ 대기오염원별 고강도 관리강화 및 사전예방으로 청정한 대기환경 지속 유지

① 미세먼지 대응체계 확립 및 고농도 계절관리기간 관리 강화

- (제3차 계절관리제 대응) 고농도 시기에 따른 사전예방 및 대응체계 가동
 - 최근 증가하는 재개발에 따른 대형 비산먼지발생사업장 특별점검 실시
 - 불법배출 민간환경감시단 운영('21.8.~'22.4.), 미세먼지 주요 배출원 감시
 - 비상저감조치 발령을 대비하여 단계별 대응체계 준비 철저히 시민건강 보호
- (미세먼지 취약계층 보호) 어린이 등 보호대책 마련 및 신속한 상황 전파
 - 취약계층에 보건용 마스크 구입·배부, 대기오염 통합경보시스템 고도화('22.8.)
- (배출가스 5등급차량 운행제한 확대) 관련 조례 개정 추진('22. 상반기)
 - 계절관리기간(12.~3.) 상시 운행제한('23.12. 시행) / 6대 특광역시 동시추진

② 대기오염원 권역별 관리 강화 및 생활주변 미세먼지 저감 추진

- (대기오염원 관리) 중부권 대기개선을 위한 목표 부여 및 실적 관리
 - 대기환경관리 시행계획 사업별 오염물질 삭감량 산정 등 추진실적 점검('22.7.)
 - 총량관리사업장 연도별 배출허용 총량할당 관리, 초과 시 과징금 부과
 - 사업장의 최적 방지시설 설치 및 단계별 오염물질 배출량 저감 유도
- (도로 재비산먼지 저감) 도로먼지 제거차량 운영으로 대기질 개선
 - 노후 노면청소차량의 장비 현대화(2대 교체, 서구·대덕구)
 - 도로먼지 다량발생 주요노선 분진흡입차 집중운영 지속 추진
- (생활 속 미세먼지 저감) 도심권 친환경 보일러 보급 활성화 추진
 - 가정용 친환경(저녹스) 보일러 및 산업용 친환경(저녹스)버너 지원 사업 추진
 - 30세대 이상 공동주택 친환경(저녹스) 보일러 설치가능 여부 사전심사

3 친환경차 보급 확대 및 운행차 저공해 사업 추진

- (친환경차 보급 및 인프라 구축) 전기차 보급 및 충전기 설치 지원 확대
 - 전기자동차 대폭 확대 보급(6,000여대) 및 전기이륜차(400여대) 지원
 - 콘센트형 충전기 보급(500기), 민간 급속충전기(8기) 설치 사업
- (운행차 배출가스 저감사업) 노후경유차 감축 및 LPG차 전환사업 추진
 - 노후경유차 조기폐차(10,000대), 매연저감장치 부착(3,000대) 추진
 - LPG 화물차(600대) 및 어린이 통학차량(435대) 지원사업
 - CNG 전세버스(3대) 및 청소차(1대) 보급 등 대형차량 미세먼지 저감사업
- (배출가스 단속 실시) 도심 도로 내 운행차량 단속 지속 추진
 - 비디오 및 측정기 노상 단속, 배출가스 무료 측정 추진

4 악취관리 강화 및 환경오염물질 배출사업장 첨단관리 기반 구축

- (북대전 지역 악취 관리) 시민이 체감할 수 있는 쾌적한 도시환경 조성
 - 산업단지 및 주변사업장 악취저감 기술지원 등 악취저감 컨설팅 추진
 - 북대전 지역 악취저감 TF팀 및 민·관 협의체 회의 개최(반기 1회)
- (환경오염물질 배출사업장 관리) 배출사업장 지도점검 및 지원 사업 지속 추진
 - 첨단장비를 활용한 오염물질 3차원 추적 및 신속한 현장대응체계 구축
 - 산업단지 및 주변지역 순찰, 배출사업장 지도·점검 등 체계적 관리
 - 소규모 사업장 방지시설 및 굴뚝자동측정기기(TMS) 지원 사업 지속 추진

3. 미래를 선도하는 건강한 물환경 기반 구축

- ▷ 환경변화에 부응하는 건강한 물 순환기능 회복과 수질오염총량 관리
- ▷ 사람과 안전중심의 공공 하수도 정비 추진 및 하수처리시설 현대화

1] 축축한 「물순환 도시」 조성 및 물 재이용 확산

- (물순환 선도도시 조성) ‘물순환도시 선포식’ 개최 및 시범사업 조성 완료
 - 시범사업 LID시설공사 공원, 공공기관, 도로 등 단계적 준공(‘21.12.~‘22.10.)
 - 둔산문예단지 그린빗물인프라 조성사업 시설공사 추진(‘21.12.~‘23.12.)
 - 물순환 시민홍보관리단 구성·운영으로 LID시설에 대한 시민홍보 및 시설관리
- (시민 참여 활성화) 물 재이용 확산 및 물절약 실천을 위한 참여·홍보 강화
 - 물 재이용시설(빗물저금통) 설치 민간지원사업 지속 추진(연간 90백만 원)
 - 2022 세계 물의 날, 기념식 및 「물사랑 그림·사진 공모전」 개최 (‘22.3.)

2] 집중적인 하수관로 정비로 안전한 생활환경 조성

- (하수관로 정비) 본격적인 공사추진 / 총 16개 사업 6,721억 원(’22년 649억원)
 - (시설공사) 13개 사업 636억원 (대전천 일원 등 분류화 공사 8개, 1~3단계 노후관로 정비공사 3개, 유천2지역 등 도시침수 대응공사 2개)
 - (설계추진) 3개 사업 13억원 (동구 용전동 일원 및 서구 괴정동 일원 분류화 사업, 서구 둔산 1지역 도시침수 대응사업)
- (2040 하수도정비 기본계획 수립) ’20년 기준, ’40년 목표 행정계획 수립
 - 계획하수량 재 산정, 하수관로 신설 및 하수처리 계획, 기반시설 관리계획 등
- (시민 만족도 제고) 제2기 시민명예감독관 운영, 하수도사용료 현실화 검토
 - ‘우리 집 하수도 바로알기’ 홍보물 배부(1만 5천부) 및 현실화 용역 추진

3 안정적 하수처리시설 운영 및 현대화사업 본격 착공

- (하수처리장 현대화사업) 행정절차 적기 이행
 - 협상 및 실시협약(안) 작성 완료, PIMAC 검토 및 기재부 민투심의 완료('21.)
 - 실시협약 체결, 실시계획 승인, 토지 보상, 공사 착수 및 완공('22.~'27.)
- (안정적 하수처리시설 운영) 체계적인 시설운영으로 갑천 수질 확보
 - 보일러 굴뚝자동측정기기 설치 등 대기환경개선 사업 추진
 - 노후펌프 및 수처리설비 권양기 교체 등 19개 사업 추진
 - 대전·흑석 공공하수처리시설 수질 원격감시체계 통합 유지관리 용역
- (주민친화형 공간 조성) 시민이 공감하는 쾌적한 하수처리시설 조성
 - 체육공원 노후 시설물 도색 및 기타시설 수선
 - 위생처리장 악취기술진단 등을 통해 지속적인 악취방지대책 추진
- (친환경 시설 운영) 신·재생에너지 활성화 및 기후변화 대응 역량 강화
 - 잉여소화가스 활용 및 신재생(소수력·태양광) 발전으로 에너지 절감
 - 탄소중립 실현을 위한 하수처리장 친환경 녹색경영 추진

4 맑은 물 보전을 위한 금강수계의 체계적인 수질관리

- (수질오염총량관리) 체계적인 오염원 관리로 목표수질 달성
 - 오염총량관리 제4단계('21.~'30.) 개발사업관리 및 환경오염원 조사
 - '22년 지역개발사업 오염부하량 할당 및 삭감계획 협의·승인(연중)
- (갑천 유역 비점오염원 관리) 비점오염원 관리지역 저감사업 추진
 - LID 투수성 보도 및 하상 교량시설 비점저감시설 설치 추진(25억원)
 - 학교 빗물 저금통 설치 등 비점오염 저감 국고보조사업 추진('22.4.)
- (깨끗한 상수원 확보) 상수원보호구역 오염행위 사전 예방
 - 대청호 환경오염행위 사전 예방 등 상수원보호구역 내 불법행위 단속
 - 상수원 지역 생활환경개선과 소득향상을 위한 주민지원사업 추진(26억원)

4. 숲과 공원이 어우러진 녹색복지도시 조성

- ▷ 도시숲과 녹지의 지속 조성 및 유지관리를 통한 건강도시 조성
- ▷ 숲체험 및 산림휴양 인프라 확충을 통한 산림복지 서비스 강화

1 도시공원(숲) 조성을 통한 휴식공간 제공으로 시민 삶의 질 향상

- (대규모 공원) 원도심 지역균형발전 및 건강하고 쾌적한 도시 조성
 - (장동문화공원) 도시생태축 복원사업 설계완료('22.4.), 착공('22.6.)
 - (호동근린공원) 공원조성사업비 국비 확보 총력(환경부, 국토부 공모신청 등)
 - (대동하늘공원) 1단계 전망풍차 등 조성사업비 확보('22.7.) 및 토지매입('22.12.)
 - 시민의 공원 조성 (5개년) • 재정매입 및 신규공원 조성사업 추진을 위한 계획 수립('21.12.)
 - 총 15개소(신규조성 10개소, 보완조성 5개소) / 2,250억 원('22.~'26.)
- (도시여행 인프라) 콘텐츠 및 접근성 개선 등 친환경 대표명소 추진
 - (보문산 대사공원) 황금로조성, 진입로개선 설계완료('22.3.), 사업비 확보('22.9.), 착공('22.10.)
- (도심 생태·녹지축) 녹지축 연결 및 공원이용 활성화를 위한 자체사업 추진
 - (지하보도 생태가든) 보라매 지하보도 미세먼지 쉼터 및 생태문화공간 조성 / 준공('22.12.)

2 숲체험 및 산림·휴양 인프라 확충을 통한 산림복지 서비스 강화

- (인프라 확충) 숲치유 및 공공기관 건립으로 산림복지서비스 증진
 - (치유의 숲) 중구 무수동 산2-2번지 / 치유프로그램 운영(6개 과정), 개장식('22.6.)
 - (산림복지종합교육센터) 서구 관저동 751번지 / 건립공사('21.11.~'23.12.)
 - (임업기술실용화센터) 유성구 계산동 산19-1번지 / 준공('22.12.)
- (서비스 개선) 시설개선 및 보완을 통한 시민 여가·휴식공간 제공
 - (자연휴양림) 등산로 정비 등 시설보완 사업 지속추진으로 시민편의 증진
 - 만인산 : 숲속 휴양시설 조성, 스카이로드 연장, 해설판 정비 등(30억원)
 - 장태산 : 등산로 정비, 안내소 및 회의실 리모델링, 편익시설 보완 등(23억원)
 - (한밭수목원) 특성화 사업 추진 및 우리꽃·전통생활식물 전시회 확대 개최
 - 수생식물원, 습지원, 미로원 등 주제원 재정비 특성화 사업(6억원)
 - UCLG기간 중 우리꽃 & 세계꽃 전시회 확대 추진으로 방문객 만족도 제고

③ **공원녹지 미래비전 제시 및 안전하고 편리한 공원환경 조성**

- **(신규공원 확대매입)** 재정매입 확대로 부족한 원도심 공원녹지 확충
 - 대동하늘공원, 더퍼리공원, 탑골공원 등 3개소 사유토지 보상 추진('22.~'23.)
- **(장기미집행 공원·녹지)** 토지보상 등 마무리로 공원조성 기반 마련
 - 재정매입 공원 12개소 보상완료 및 공원조성계획수립 등 행정절차 이행
 - 민간특례 공원 3개소 사업 착공('22. 상반기), 공원시설 및 비공원시설 조성('24.12.)
- **(공원 정비 및 관리)** 안전하고 품격있는 녹색공간 제공
 - 품격 높은 공원을 위한 편의시설 개선 및 리모델링(26억원)
 - 안전성 확보 및 쾌적한 경관을 위한 유지관리 추진(84억원)

④ **푸르고 아름다운 녹지조성으로 기후변화 대응 및 미세먼지 저감**

- **(도시숲조성)** 쾌적하고 푸른숲 지속 조성으로 기후변화 대응
 - 마을마당 조성, 녹지광장 리모델링 등 10개 사업(60억 원) / 착공('22.2.), 준공('22.12.)
 - 도시바람길숲 사업완료(총25개 공구), 미세먼지차단숲(2개소), 스마트가든 조성(7개소)
- **(지방정원)** 시민과 함께 나눌 수 있는 지방정원 조성, 품격있는 도시조성
 - 지방정원 기본계획 수립(5억 원) / 대상지 선정, 방향성·주제설정 등
- **(숲길기본계획)** 숲길의 체계적인 관리 시스템 구축으로 시민 편의 제공
 - 숲길 실태조사, 생활권 숲길 확정, 둘레산길 주제 선정, 시설물 디자인 선정 등
- **(유아숲체험원)** 유아숲체험원 조성관리를 통한 유아들의 전인적 성장 도모
 - 시 유아숲체험원 11개소 관라운영 프로그램 추진, 신규조성(1개소), 유아숲교육 위탁운영실시 등
- **(안전숲조성)** 재난을 대비하여 시민이 안전하게 이용할 수 있는 숲 조성
 - 사방댐(3개소), 계류보전(8km), 임도신설(5km), 조림(48ha), 취약지역(509개소) 점검 등
- **(숲속야영장)** 숲에서 함께 나눌 수 있는 할당공간 조성 문화·체험 여가공간 확산 기여
 - 성북동 숲속야영장 조성(1ha), 쉼공간·놀이공간·문화공간 조성

5. 자원순환을 통한 지속가능한 친환경 도시 조성

- ▷ 생활폐기물 분리배출 및 재활용 활성화로 쾌적한 도시환경 조성
- ▷ 자원순환시설 조성·운영으로 폐자원 에너지화 및 효율적·안정적 처리

1 자원 순환하는 깨끗한 도시환경 조성

- (자원순환 도시조성) 지속가능한 시행계획 수립 등으로 자원순환 체계 구축
 - (자원순환 시행계획) 지역여건을 고려한 중장기 자원순환 목표 수립('22.2.~11.)
 - 자원의 효율적 이용, 폐기물 억제, 순환이용의 촉진 등에 관한 중장기 계획('23.~'27.)
 - (쾌적한 도시환경) 대전형 새로운 공공일자리 청소사업 추진(청결지킴이 등 3개 사업)
- (수거 공공성 확보) 5개구 합의에 의한 조합 운영으로 수거 협력체계 구축
 - 「대전환경사업 지방자치단체조합」 생활폐기물 수집·운반 업무 개시 ('22.1.)
 - 조합원(5개구) 협력 운영을 통한 생활쓰레기 수거·운반의 효율적 처리
- (배출체계 확립) 올바른 분리배출 집중 홍보 및 쓰레기 불법투기 근절
 - 분리배출 동영상 및 안내문 홍보, 불법투기감시 CCTV설치, 상습투기지역 지도·단속

2 폐기물의 안정적 처리를 위한 시설의 효율적 운영·관리

- (폐자원 활용기반 확충) 매립공간 확보 및 시설개선으로 악취저감 등 처리효율 증대
 - (매립시설) 제방 및 차수시설 설치(11~13단'20.5.~'23.5.), 6단 제방 최종복토('21.4~'23.3.)
 - (바이오에너지센터) 고온 연소 방식의 악취저감시설 설치공사('21.3.~'22.5.)
- (폐자원 에너지화) 처리시스템 적정 운영으로 재생에너지 생산 및 활용
 - 매립가스(LFG)·소각폐열·바이오가스 회수로 수익 창출 및 온실가스 저감
 - 환경에너지종합타운(폐기물 연료화시설) 운영으로 신재생에너지 확보
 - 생활폐기물을 활용한 고형연료(SRF) 및 증기(스팀) 생산으로 폐기물의 자원화

3 폐기물처리기반 조성 및 주변지역 주민지원 사업 추진

- (제2매립장 조성) 제2매립장(1단계) 행정절차 마무리 및 공사 착공
 - (행정절차 추진) 건설기술심의, 환경영향평가(본안) 협의완료, 일상감사 등
 - (공사 추진) '22. 상반기 공사 착공, '25. 상반기 조성 완료(운영개시)
- (소각시설 개선 보강) 제1호기 대보수공사 준공에 따른 정상운영
 - (공사 준공) 무부하 시운전('22.1.~2.), 부하 시운전('22.3.~4.), 준공('22.5.)
- (환경시설 주변지역 주민지원) 센터 재위탁 및 주민공동이용시설 건립 행정절차 이행
 - (센터 재위탁) 주민 공동체사업 추진을 위한 지원센터 운영 재위탁('22.~'24.)
 - (주민공동이용시설) 토지매입 및 건축 설계용역 등 행정절차 이행('22.1.~'22.11.)

4 음식물쓰레기 감량과 자원의 재활용 촉진

- (배출자 부담원칙 확립) 음식물쓰레기 감량 및 쾌적한 배출환경 조성
 - (시설 확충) 음식물쓰레기 RFID 기반 종량기 확대 설치(142대)
 - (의식 개선) 음식물쓰레기 배출(감량)요령 홍보 및 불법 배출행위 점검
- (재활용기반 확충) 지역 특성에 맞는 최적의 재활용 배출기반 확충
 - (체계 개선) 투명페트병 분리배출 및 아이스팩 재사용 확대
 - (시설 확충) 재활용폐기물 무인회수기 신규 설치(10개소)
- (시민참여 확대) 시민 참여·홍보 등을 통한 자원순환 실천문화 확산
 - (시민 협업) 올바른 배출문화 정착 및 재활용품 품질 개선을 위한 도우미 운영
 - (시민 홍보) 친환경생활 실천 유도를 위한 각종 매체 활용 집중 홍보
 - (이행 강화) 1회용품 및 포장폐기물 사용실태 시-구 합동 점검 및 계도

6. 하천 재해예방 및 시민과 함께하는 하천 조성

- ▷ 하천 재해예방과 안전하고 쾌적한 하천환경 및 친수공간 조성
- ▷ 환경오염 대응체계 구축으로 수질오염 방지 및 깨끗한 수자원 확보

1 「도심 속 푸른물길」로 재해예방과 도시재생 및 균형발전 도모

- (3대하천 종합계획) 하천 기능복원 및 주변지역 도시재생을 통한 상생발전 도모
 - (종합계획 수립) 하천복원 및 하상도로 대체 방안 등 그린뉴딜 조기 정착을 위한 종합계획 수립 용역('20.10.~'22.6.)
 - (중앙부처 협업) 환경부의 갑천 하천환경정비사업과 연계·협업 추진을 통한 대전시 사업계획 반영 등 쾌적한 수변공간 조성
 - (협업체 및 워킹그룹) 하천정책 방향 수립을 위한 전문가, 시민 등 다양한 의견 수렴
- (그린뉴딜 선도사업) 도심 속 푸른물길 마중물 사업으로 그린뉴딜 선도도시 조성
 - 그린뉴딜 기본방향 등 세부사업 선정 및 사업추진('21.~'22)
 - 전문가 의견 및 시민 여론 수렴 등 시민소통 강화

2 안전한 하천 시설물 유지관리 및 시민이 공유하는 하천환경 조성

- (시설물 안전관리) 시민이 체감하는 시설물 신속 정비 및 안전 강화
 - (시설물 유지관리) 금강 및 3대 하천(갑천, 유등천, 대전천) L=71.13km
 - (신규시설 정비) 하천이용 시민 안전 강화 및 편의 개선
 - (시민제안 공모사업) 안전사고 예방을 위한 하천 산책로 가로등 설치
- (재난대비 시민보호) 여름철 풍수해 등 하천 재해예방 철저
 - 시민 안전사고 예방을 위한 노후 데크교량 정비(RC교량) 추진(8개소)
 - 시특법시설물(수문 및 제방) 안전점검 추진 / 정밀점검 7개소, 안전진단(성능평가) 17개소
 - 안전한 하천관리를 위한 하천변 불법점용 및 행위 지도단속(계도 및 행정대집행 등)
- (천변 테마공간 조성) 꽃과 향기가 있는 도심정원 조성으로 다채로운 볼거리 연출
 - UCLG행사 대비 코스모스 식재 및 각종 포토존 설치 등 꽃단지 조성
 - 유등천변 버드나무 꽃길 (기생초 및 금계국) 및 휴게시설(돌벤치) 등 쉼터 조성

3 재해예방 및 자연과 공존하는 지방하천·소하천 정비

- (계획수립) 지방하천 기본계획(변경) 수립(1개소, L=4.28km)
 - (용호천 II지구) 하천기본계획 변경 및 실시설계 용역추진('21.4.~'22.10.)
- (재해예방사업) 지방하천 재해예방사업 2022년 본예산 편성 집행추진
 - (주원천) 하천재해예방사업 5차분 준공('22.2.), 6차분 발주 예정('22.1.)
 - (대동천) 하천재해예방사업 실시설계 용역('21.10.~'22.10.), 공사발주('22.12.)
 - (화산천) 하천재해예방사업 1차분 시행('22.1.~'22.12.)
- (지방하천 유지관리) 주원천 등 26개소, L÷119.97km('22.1.~12.)
 - 대전천 좌안도로 안전보행데크 설치 L=740m('22.1.~7.)
 - 하천제방 및 호안정비, 수목 및 유수 장애물 제거 등('22.1.~12.)
- (지방하천·소하천 돌봄 환경정화사업) 5개구, L÷247km('22.1.~12.)
- (소하천 정비 및 유지관리) 장안천 정비사업 및 소하천 유지관리
 - (장안천 정비사업) 3차분 공사 발주('22.2.) L=1.45km
 - (소하천 유지관리) 효평천 등 83개소('22.1.~12.)

4 하천 수생태계 보전 및 수질오염원 관리로 깨끗한 수자원 보호

- (친환경 하천 친수공간 마련) 3대하천 오염원 정밀조사 및 물환경 개선 실증
 - 3대하천 유역 수질개선 및 관리방안 수립 용역 추진(3억원)
 - 하천 수질개선 및 친수공간(하천수량 확보 등) 마련을 위한 실증사업 추진(2억원)
- (수생태계 및 수계주변 환경오염 대응) 하천 건강성 회복·증진 및 하천 수질보전
 - 대전산업단지 공사착공('22.1.), 대덕산업단지 설계용역('22.1.~'23.1.)
 - 기능 상실된 하천 횡단구조물 철거로 자연성 회복 및 수생태계 연속성 확보
- (화학 및 수질사고 대응) 화학물질 안전관리계획 수립 및 수질사고 예방대비 철저
 - 지역화학사고 대응 계획 등 사고 피해 최소화를 위한 체계적이고 촘촘한 대책 마련
- (먹는물 안전 강화) 먹는물공동시설 수질유지방안 마련 및 먹는물 영업장 지속 관리
 - 주기적 먹는물 수질검사 모니터링 및 먹는물 영업장 정기·수시 점검추진

4. 보건환경연구원

I. 일반현황

II. 2021 주요업무 추진성과

III. 2022 업무추진 여건 및 방향

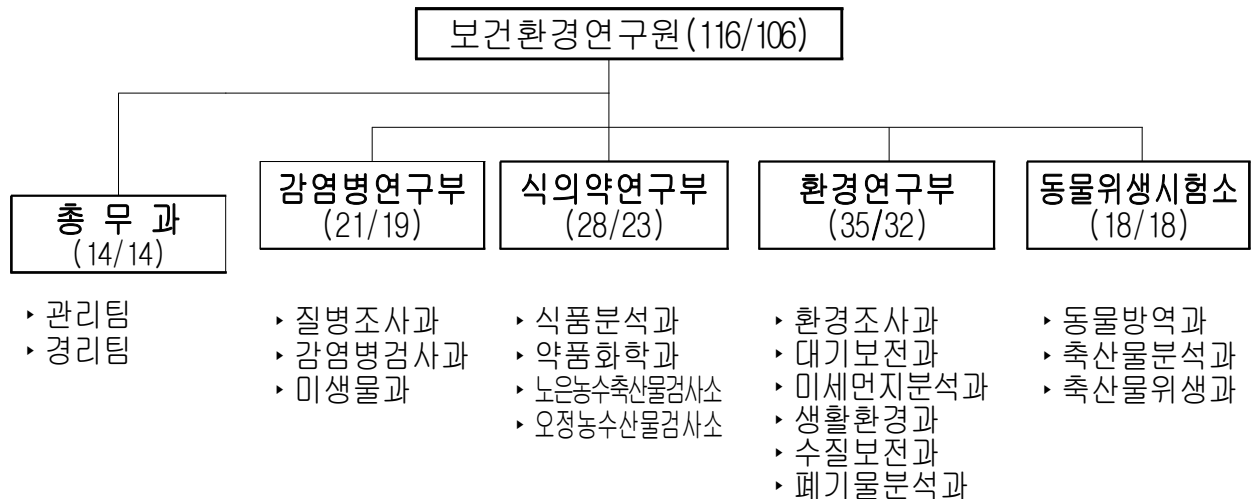
IV. 2022 주요업무 추진계획

I. 일 반 현 황

① 주요 기능

- 감염병 위기대응 체계 강화 및 위해 미생물 예방 감시로 시민 건강 보호
 - 법정감염병 원인병원체 확인검사 및 주요감염병 표본감시체계 운영
 - 집단식중독 체계적 상시 대응 및 식의약품 등 위해 미생물 중점 관리
- 바른 먹거리 정착 및 시민 건강증진을 위한 식·의약품의 과학적 관리
 - 건강한 일상생활을 위한 식·의약품의 체계적·과학적 안전성 검사
 - 유해물질 사전 차단 및 안전 먹거리 공급을 위한 시험·검사시스템 운영
- 쾌적한 환경조성을 위한 환경측정망 운영 관리 및 환경오염물질 검사
 - 촘촘한 측정망 운영 및 신속한 환경정보 제공으로 시민의 알권리 충족
 - 생활주변 환경오염물질 감시 강화로 안전하고 건강한 생활환경 조성
- 가축전염병 예방 및 안전한 축산물 공급을 위한 검사시스템 운영
 - 인수공통전염병 예방 및 조류인플루엔자 등 재난형 가축전염병 선제적 대처
 - 생산단계 및 유통축산물에 대한 검사 철저히 축산물 안전관리 구축

② 조직 및 인력 : 1과 3부 1시험소 (정원 116명, 현원 106명)



③ 2022년 예산현황 : 총 16,350백만원

(단위 : 백만원)

구 분	2022년	2021년	증·감	비 고
세 입	1,576	2,147	△571	△26.5%
세 출	16,350	18,105	△1,755	△9.7%

II. 2021 주요업무 추진성과

2021년에는

감염병 예방과 확산 차단에 총력을 기울인 한 해였고 안전한 먹거리 공급, 건강한 도시환경 안전망 구축, 선제적 가축전염병 방역 등 시민의 건강권리를 최우선으로 보장하기 위해 매진

2021 주요 성과

- 코로나19 감염병 위기 총력 대응 및 위해 미생물 검사 강화
 - ▶ (진단역량 강화) 지역사회 감염병 확인진단 체계화로 현장 대응강화
 - 코로나 19 신속검사·감시체계 운영으로 감염병 확산 방지
 - ▶ (식중독 대응) 예방감시를 통한 발생 사전차단 및 원인병원체 신속규명
 - 집단발생 선제적 예방 감시 강화 및 식중독 발생 신속 대응
- 식·의약품 및 농수축산물 품질관리 강화로 안전 먹거리 공급
 - ▶ (검사체계 강화) 시험·검사 역량 강화로 안전한 먹거리 유통·공급
 - ▶ (인프라 확충) 도매시장 농수축산물 검사 확대를 위한 첨단분석장비 확보
- 환경모니터링 및 환경오염물질 검사로 환경안전망 구축
 - ▶ (대기질 감시) 대기오염 이동측정시스템 구축으로 대기오염 감시강화
 - 대기오염 이동측정차량 도입 및 노후 측정장비 교체(2개 측정소)
 - ▶ (검사신뢰성 확보) 환경분야 시험검사기관 국내·외 숙련도 시험 참여
- 선제적인 가축전염병 예방 및 축산물 위생·안전관리 강화
 - ▶ (전염병 대응) 가축전염병 예방방역 및 축산물 안전관리로 안전성 확보
 - 인수공통전염병 차단방역, 철저한 축산물검사로 부정축산물 유통차단
 - ▶ (동물유래질병 예방) 반려동물·도시양봉 증가에 따른 도시동물방역 추진

- 에이즈 및 성매개감염병 예방관리 유공 「기관」 표창(질병관리청)
- 식품의약품안전처 시험검사기관평가 5회 연속 「적합」, 검사능력 전분야 「양호」
- 환경분야 정도관리 숙련도시험 평가 「적합」, 국제 숙련도시험 평가 「만족」 획득
- 「진드기 분포와 매개질환 조사」 연구논문 SCI 국제학술지 게재

Ⅲ. 2022 업무추진 여건 및 방향

1

업무추진 여건

- ☐ **(대외 환경)** 코로나 19 장기화, 사회·구조적 환경변화, 급격한 기후변화, 반려가구 증가 등 새로운 건강 위해요소 증가
- ☐ **(대내 환경)** 감염 재확산 우려로 시민불안감 고조, 먹거리 안전망 선진화, 쾌적한 생활권 요구 다양화 등 건강한 삶을 위한 시민관심·요구 증대
- ☐ **(시정 방향)** 시민의 건강과 안전을 최우선 가치로 삼아 일상의 건강한 삶을 돕는 생활밀착형 선진 검사기관으로 발돋움

2

추진 방향

- ☐ **(감염병 총력대응)** 감염병 진단 체계화 및 신종 감염병 위기대응 강화
 - 코로나19 재확산 방지를 위한 진단검사 역량 강화 및 검사체계 효율화
 - 국내 유입·확산 우려 신·변종 감염병 대비 선제적 검사기술 이전
- ☐ **(먹거리 안전관리)** 식·의약품 검사역량 강화로 국제수준 검사체계 마련
 - 국제기준 품질관리시스템 구축을 통한 신뢰가는 건강한 안심먹거리 제공
 - 온라인 유통, 배달 및 수입 식재료 증가 등 새로운 먹거리안전망 구축
- ☐ **(안심환경 조성)** 환경모니터링 강화 및 유해물질 검사시스템 내실화
 - 대기질 취약·우려지역 대기오염 이동측정차량 측정데이터 활용
 - 환경오염원 신속 파악 및 선제적 대응을 통한 건강한 도시환경 조성
- ☐ **(예방방역·안전성강화)** 가축전염병 예방 및 안전축산물 공급체계 구축
 - 선제적인 재난형 가축전염병 차단 및 맞춤형 도시동물서비스 추진
 - 안전한 축산물 공급을 위한 검사 등 축산물 안전관리망 강화

IV. 2022 주요업무 추진계획

1. 건강한 일상회복을 위한 지역 발생 감염병 위기 총력 대응
2. 식·의약품 등 먹거리 안전환경 조성을 위한 품질관리 강화
3. 축정망 감시체계 강화 및 환경오염물질의 선제적 대응
4. 가축전염병 예방 및 안전축산물 공급으로 시민건강 향상

1. 건강한 일상회복을 위한 지역 발생 감염병 위기 총력 대응

- ▷ 국가 위기상황 초래할 가능성이 높은 해외유입 신종감염병 조기인지 및 신속대응
- ▷ 식중독 대응체계 구축 및 위해 미생물 감시로 질병으로부터 안전한 도시 지향

① 지역 발생 감염병 확산 방지 및 감시·대응체계 확대 운영

- (위기 대응) 신종 및 위험도 높은 감염병 조기 감지 및 효율적 대응
 - 치명률, 전파력이 높은 1급 감염병, 호흡기질환 감염병 등 차단 및 확산 방지
 - 단계적 일상회복 조기정착을 위한 코로나19 진단검사 안정적 대응
- (조기 진단) 매개체 감염병 전파차단 및 항생제 내성 극복을 위한 감염관리
 - 진드기·설치류 등 매개 감염병 조기 발견 및 해외유입 매개 병원체 확인검사 강화
 - 의료관련 감염병의 신속한 원인규명으로 병원 내 항생제 내성균 감염 확산 차단
- (진단 강화) 수인성식품매개감염병 검사강화로 장관계 감염병 확산방지
 - 살모넬라 및 병원성대장균 등 장관계 감염병 확인진단 검사역량 강화
- (선제 대응) 감염병 유행예측 모니터링을 위한 실험실 감시체계 확대 운영
 - 질병관리청 및 지역의료기관 연계, 집단발생이 예측되는 병원체 상시 모니터링
 - 기후변화 대응 도심형 매개모기 발생 밀도조사 및 병원체 보유현황 분석

② 식중독 대응 진단체계 구축 운영으로 시민 건강 안전 확보

- (신속 대응) 식중독 발생 확산방지를 위한 원인병원체 조기진단
 - 상시 비상체계구축 및 진단역량 제고를 통한 신속·정확한 원인병원체 규명
- (사전 예방) 지속적인 감시 및 모니터링으로 집단발생 사전차단
 - 식중독 추적관리 사업 추진 및 위생취약 집단시설 위해미생물 검사 강화

③ 실험실 검사 인프라 및 감염병 공동 대응 협업 체계 구축

- (역량 강화) 감염병 진단 신뢰성 향상·유지를 위한 실험실 표준화
 - 표준화된 실험실 운영으로 안전하고 신속·정확한 감염병 검사 및 신뢰도 제고
 - 확진대상 감염병 기술이전 지속 확대로 지역발생 감염병 선제적 대응 능력 강화
- (협업 대응) 지역 유관기관 간 공조체제로 감염병 위기 상황 대처능력 강화
 - 보건소 병원체 검사역량 지원 및 지역 공공확인검사기관으로서의 역할 수행

2. 식·의약품 등 먹거리 안전환경 조성을 위한 품질관리 강화

- ▷ 국제수준의 식·의약품 품질 관리체계 강화로 먹거리 안전 확보
- ▷ 농·수·축산물 유해물질 검사 및 감시강화로 건강한 식재료 공급

1 생활 밀접 식·의약품의 체계적 관리로 안심 먹거리 공급

- (중점검사) 식·의약품, 건강기능식품, 화장품, 위생용품 등 안전관리
 - 협력기관 연계 다소비 품목 수거·검사 및 품질 관리로 부적합제품 유통 차단
 - 지역 제조업체 생산제품 자가품질 위탁계약을 통한 사전 검사 및 주기적 관리
- (공공급식) 로컬푸드 및 학교급식 품질안전성 검사로 우수 식재료 공급
 - 지역생산 한발가득 인증 취득제품 및 학교급식 납품 농산물의 유해물질검사
- (모니터링) 다소비 식품 중 오염물질 및 나트륨 함량 조사, 방사능 검사
 - 곰팡이독소 오염도 조사로 기준규격 재평가 및 건강음식점 나트륨 저감화 사업 추진
 - 방사능 오염 우려지역 농산물 및 학교급식 수산물 등 유통 농·수산물 방사능 검사
- (검사신뢰성 확보) 국제수준 시험·검사 운영체계 선진화로 검사역량 향상
 - 국제기준 부합 품질관리기준 시스템 구축 및 숙련도 인증 확대 등 전문성 강화

2 안전한 우수 농·수·축산물 유통을 위한 검사 강화

- (농산물 안전확보) 유통 전·후 농산물 잔류농약 검사체계 확대
 - 국제 공인인증 분석법을 통한 신속·정확한 도매시장 반입 농산물 검사
 - 소비트렌드 변화에 대응한 온라인, 계절 성수 농산물 등 테마별 집중검사
- (수·축산물 감시확대) 잔류 유해물질 정밀검사로 수·축산물 신뢰도 향상
 - 수산물 허용물질목록관리제도(PLS) 도입으로 동물용의약품 동시다분석 확대 실시
 - 다소비 수산물, 유통 축산물의 위해도가 높은 항목 및 부적합 이력 중점 검사
- (식재료 위해예방) 안심 먹거리 유통을 위한 주기적 모니터링
 - 전통시장, 요일장터, 식약공용 농산물 등 농·수산물 유해물질 검사

3. 측정망 감시체계 강화 및 환경오염물질의 선제적 대응

- ▷ 다양한 환경모니터링을 통한 환경정보의 제공으로 시민 불안감 해소
- ▷ 환경오염원의 신속 파악 및 대처로 청정하고 안전한 생활환경 유지

1 지속적이고 체계적인 환경모니터링 운영

- (대기질 모니터링) 미세먼지 저감을 위한 대기오염측정망 및 악취 측정망 운영
 - 민원발생지역 및 대기오염 취약지역의 찾아가는 대기오염 이동측정차량 운영
 - 도시대기 및 도로변 대기오염측정소 운영에 따른 미세먼지, 오존경보제 운영
 - 악취민원 저감을 위한 악취관리지역 실태조사 및 북대전 주변지역 악취검사
- (측정망 운영) 건강한 생태환경 조성을 위한 환경모니터링 감시체계 운영
 - 쾌적한 생태하천 유지를 위한 3대 하천 및 주요지천 측정망 수질검사
 - 정온한 도시환경 구현을 위한 환경소음측정 실태조사 운영
 - 토양오염 우려지역의 오염 저감을 위한 토양오염 실태조사 추진

2 환경오염물질 검사 내실화로 시민의 환경안전 확보

- (방사능 안전) 환경 방사성물질로부터 시민 안전을 위한 모니터링 검사
 - 원자력시설 주변, 먹는물공동시설, 다중이용시설의 방사성물질 검사
- (수질 안전관리) 건강한 물환경 기반 확보를 위한 유해물질 등 수질검사
 - 먹는물 수질의 안전성 확보를 위한 지하수, 정수기 등 먹는물 검사
 - 수질오염원 저감을 위한 오·폐수 배출시설 방류수 수질검사
- (유해물질 감시) 환경오염물질의 철저한 검사로 청정한 대기환경 조성
 - 대기오염원 사전 차단을 위한 대기배출시설 오염물질 검사
 - 건강한 실내환경 조성을 위한 신속·정확한 다중이용시설 실내공기질 검사
 - 관내 골프장의 농약의 적법 사용 여부 확인을 위한 골프장 잔류농약 검사

3 환경시험기관 검사능력 향상을 위한 협업행정 운영

- (협업 활성화) 환경시험기관의 숙련도시험, 현장평가 등 협업행정 구현
 - 대기분야 시료채취 숙련도 시험 및 수질, 실내공기질 등 현장평가 지원
 - 환경부, 시청 등 유관기관 협업으로 자가측정 대행업체 지도점검 추진

4. 가축전염병 예방 및 안전축산물 공급으로 시민건강 향상

- ▷ 가축전염병 및 인수공통전염병 차단으로 빈틈없는 가축방역 추진
- ▷ 철저한 축산물 검사 및 위해요인 사전 예방으로 먹거리 안전성 확보

1 가축전염병 및 인수공통전염병 방역의 적극 대처

- (가축전염병 대응) 재난형 가축전염병에 대한 빈틈없는 예방방역으로 청정화 유지
 - 24시간 비상연락체계 유지 및 기관 협업을 통한 야생동물질병 모니터링
 - 구제역, AI 등 재난형 가축전염병 조기발견을 위한 상시예찰 검사
- (선제적 질병검사) 인수공통전염병 및 가축질병 신속검사 수행으로 전염병 사전예방
 - 소결핵병 등 동물에서 사람에게 감염되는 인수공통전염병 사전검사
 - 축산농가 피해예방을 위한 가축질병 병성감정 및 혈청검사
- (시민맞춤 방역) 반려동물 및 도시양봉 등 시민이 필요로 하는 도시동물 방역 추진
 - 반려동물 전염병 등 다양화되는 인수공통전염병 진단 서비스 운영
 - 도시양봉농가 경쟁력 향상을 위한 질병 예방교육 및 구제약품 지원

2 축산물 안전관리 시스템 구축으로 시민건강 증진

- (안전한 축산물) 축산물의 철저한 검사로 부정·불량축산물 유통 차단
 - 시·구 및 학교급식 연계 시기별(성수기, 하절기 등) 특성을 고려한 수거검사 강화
 - 유전자 분석을 통한 과학적 검증으로 수입 소고기 한우둔갑 판매 차단
 - 검사능력이 부족한 소규모 축산물업소를 대상으로 자가품질 등 위탁검사 내실화
 - 생산부터 유통까지 식용란, 식육 잔류농약 및 잔류항생물질 정밀검사
- (도축검사 강화) 안전한 축산물 공급기반 마련 및 청결한 작업환경 조성
 - 생체·해체검사 등 적극적인 도축검사로 불량축산물 유통 사전 차단
 - 도축장 축산물 안전관리인증기준(HACCP) 운영지도로 위생적인 작업환경 조성
 - 축산물의 유해잔류물질, 미생물 오염도 및 항생제 내성균 감시사업 실시

5. 상수도사업본부

I. 일반현황

II. 2021 주요업무 추진성과

III. 2022 업무추진 여건 및 방향

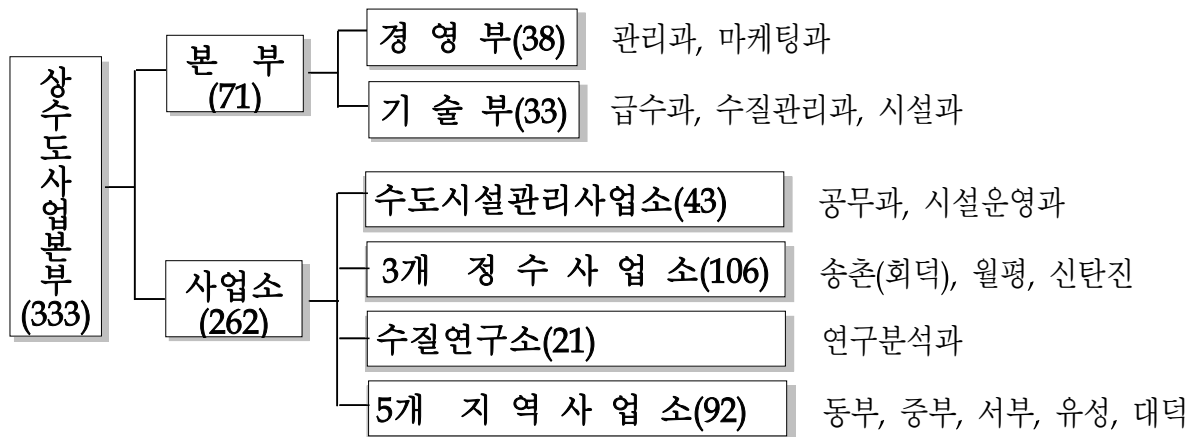
IV. 2022 주요업무 추진계획

I. 일반 현황

1 주요 기능

- 깨끗한 원수 취수, 최적의 정수처리, 철저한 수질관리로 고품질 수돗물 생산
- 선진화된 수도시설 인프라 구축, 체계적인 관망 관리를 통해 안정적 급수

2 조직 및 인력 : 2부 10사업소 (정원 337명, 현원 333명)

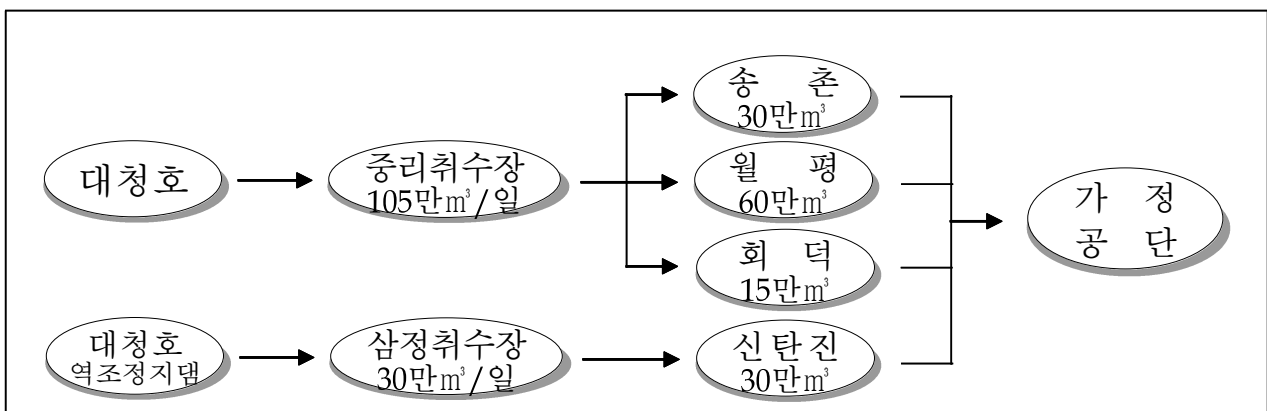


3 2022년 예산현황 : 총 1,490억원 (2021년 1,468억원)

(단위: 억원)

구 분	예산액	%	전년도 예산액	%	증 감	%	비 고
計	1,490	100.0	1,468	100.0	22	1.5	
본 부	686	46.0	694	47.3	△8	△1.2	
사 업 소	804	54.0	774	52.7	30	3.9	

4 급수체계 : 2취수원, 4정수장(135만^{m³}/일), 3,969km 관로



II. 2021 주요업무 추진성과

2021년에는

- 깨끗한 원수취수, 상수도 관망의 체계적 정비, 급수단계별 수질관리로 건강하고 깨끗한 수돗물 공급
- 수돗물 신뢰도 향상을 위한 홍보 강화, 수요자 중심의 요금납부 편의 시스템 추진 등 시민 공감 서비스 제공

2021 주요 성 과

- 안정적인 수돗물 공급을 위한 최적의 급수체계 구축
 - ▶ 노후관 개량·교체(46.5km), 블록구축·정비(0.8km) 등을 통한 유수율 제고
· 대전시 유수율: 2021년 94.62% → 2021년 10월 95.05% (전년도 대비 0.43% 향상)
 - ▶ 음수기 설치사업, 보조계량기 설치대상 확대로 대 시민 물 복지사업 강화
- 체계적인 수질관리로 안전한 수돗물 공급
 - ▶ 부이형 다항목측정기 추가 설치 등 최첨단 스마트 수질감시시스템 구축
 - ▶ 수질검사항목 확대(241 → 242항목), 수돗물 안심확인제(528건)
- 고품질 수돗물 공급 및 안정적인 용수공급을 위한 수도시설 확충 및 정비
 - ▶ 월평정수장 1단계(20만톤/일) 고도정수처리시설 사업 추진
 - ▶ 시민 불편 최소화한 안정적인 용수공급을 위한 제2도수관로 공사 추진
 - ▶ 상수도시설물 안전점검 및 내진성능 확보 추진
- 수돗물 신뢰 회복 노력 및 자산관리시스템 구축사업 추진
 - ▶ 교통매체 및 SNS 등 온·오프 라인을 통한 수돗물 홍보 사업추진
 - ▶ 합리적 자산관리를 위한 상수도 유동자산 및 비유동자산 목록 DB구축

- 2021년도 환경부 일반수도사업 운영관리 평가 최우수기관 선정 및 기관표창
- 2021년도 행정안전부 국가핵심기반 재난관리평가 최우수기관 선정 및 기관표창
- 2021년도 환경부 주관 161개 전국지자체 수질만족도 조사 전국최고

Ⅲ. 2022 업무추진 여건 및 방향

1 업무추진 여건

- ☐ 지구 온난화에 따른 급격한 기후변화 및 적수·유출 사고 발생 등 급수 전 과정에 관한 체계적인 수질 모니터링 중요성 대두
- ☐ 코로나19 장기화에 따른 수돗물 소비성향 변화, 먹는 물에 대한 관심 증가 등 수요자 니즈에 능동적 대처 역량 강화 필요

2 추진 방향

- ☐ 스마트 상수도 급수체계 구축으로 쾌적하고 깨끗한 양질의 수돗물을 대청호 상수원에서 가정까지 안정적인 공급방안 마련
 - 노후 급·배수관 교체, 노후관 개량 및 블록시스템 유지관리
 - 월평 1·2단계 고도정수처리시설 사업 및 제2도수관로 부설공사 추진
- ☐ 대청호 수질감시체계 강화로 조류증식 및 오염원 유입에 선제 대응, 시설물 위생강화 등 원·정수에 대한 수질관리로 깨끗한 수돗물 생산
 - 대청호 환경기초시설 개량 및 수질모니터링 강화
 - 정수시설 위생관리 중점점검 및 수돗물 안심확인제 확대 추진
 - 수돗물 적극홍보를 통한 마을급수시설 음용전환 확대 추진
- ☐ 물 생산관련 자동화시스템, 중앙부처, 금융기관 등 내·외부 시스템 연계를 통해 효율적 예산편성과 계획적인 수입·지출관리
 - 인공지능 플랫폼을 운영, 물 생산 데이터 분석을 위한 분석 체계 구축
 - 예산·지출·수입 관리를 위한 통합 경영정보시스템 구축

IV. 2022 주요업무 추진계획

1. 더 안정적인 급수체계로 신뢰할 수 있는 수돗물 공급
2. 상수원에서 가정까지 믿을 수 있는 수질관리
3. 수도시설 확충을 통한 안전하고 깨끗한 수돗물 공급
4. 시민과 함께하는 스마트 행정서비스 추진

1. 더 안정적인 급수체계로 신뢰할 수 있는 수돗물 공급

-
- ▷ 강화된 상수도 관망관리로 한층 더 안정적인 급수체계 구축
 - ▷ 물 복지사업의 활성화를 통한 음용문화 확산 및 수돗물 신뢰도 제고
-

① 효율적인 관망관리를 통한 유수율 제고

- 노후관 개량, 블록 구축 정비 등 철저한 관망관리
 - 긴급수선 및 관망정비사업 / 47.16km, 27,273백만원
 - 노후관 개량공사 / 21.81km, 10,181백만원 · 블록구축 및 정비 / 1.31km, 736백만원
 - 노후 급·배수관 교체 / 24.04km, 8,810백만원 · 누수 등 긴급수선 / 7,546백만원
 - 누수관리를 통한 유수율 향상 추진
 - 용역: 상수도 관망(블록) 유지관리사업(3단계 2차) 추진 / 31개 블록(417백만원)
 - 자체: 누수탐사반 운영 / 286개 블록(6개 반 18명)

② 물 복지사업의 활성화를 통한 수돗물 신뢰도 제고

- 적수·수압 저하 등 시민 불편해소를 위한 노후 옥내급수관 개량 지원
 - 사회복지시설, 노후주택, 학교 등 지원 (사업비: 400백만원)
 - 최대지원액: 교체공사(단독주택 120만, 공동주택 100만), 갱생공사(단독주택 100만, 공동주택 60만)
- 건강한 수돗물 공급으로 음용문화를 확산하기 위한 학교 음수기 설치사업
 - 학교(초·중·고) 음수기 설치지원(사업비: 450백만원)
- 안전하고 깨끗한 수돗물 공급을 위한 옥상 물탱크 철거 및 직결급수 확대
 - 단독·공동주택 중 19세대 이하 아파트·기숙사, 29세대 이하 연립·다세대주택 지원
 - 사업비: 50백만원 (최대 80만원 지원/물탱크 1기당)

2. 상수원에서 가정까지 믿을 수 있는 수질관리

- ▷ 양질의 원수 확보를 위한 오염물질 저감 및 실시간 수질감시체계 운영
- ▷ 선제적 정수시설 운영관리 및 개선을 통한 깨끗한 수돗물 생산·공급

① 선제적 상수원 관리로 양질의 원수 확보

- 주요 환경기초시설 개량 및 교체
 - 관공선(대전503호) 주기관 교체를 통한 선박안전기준 확보 / 380백만원
 - 인공식물섬 및 인공습지 등 환경기초시설 개량 / 83백만원
- 철저한 상수원수 수질모니터링
 - 상수원 수질 감시를 위한 최첨단 부이형 다항목측정기 및 데이터공유시스템 운영
· 설치위치 : 취수탑 전면350m, 측정항목 : 탁도, 클로로필-a 등 7개 항목
 - 원수 수질변화에 따른 주입률 적기 조정을 위한 알칼리도계 신규 설치 / 66백만원

② 과학적인 수질관리로 수돗물 품질 고급화

- 정수시설 환경정비 및 정수장 위생강화로 수돗물 이미지 제고
 - 분기별 위생관리상태 일체점검 및 여과지·배수지 출입문 이중화로 유충유입 차단
 - 정수처리시설 탄력적 운영(역세주기 등)으로 고품질 수돗물 생산
- 수질검사 및 급수단계별 수질 모니터링 강화
 - 정수 수질검사 월별 60개 항목과 감시항목(182항목) 추가 실시
 - 적극행정 추진을 위한 수돗물 안심확인제 확대 / 500건 → 520건

③ 수돗물 적극홍보를 통한 마을급수시설 음용전환 확대 추진

- 체계적인 운영관리 및 수질검사 확행
 - 운영관리용역(매월), 저수조 청소용역(반기), 보안장비점검용역(반기), 법정 수질검사 등
- 수돗물 음용전환 확대를 위한 홍보활동 지속 추진
 - 상수도 급수공사비 감면 홍보를 통한 마을급수시설 폐지 유도
 - (목표) 관리대상시설 25 → 23개소 / 상수도 급수전환: 2개소

3. 수도시설 확충 및 정비로 안전하고 깨끗한 수돗물 공급

- ▷ 안전하고 깨끗한 수돗물 공급을 위한 고도정수처리시설 등 수도시설 확충
- ▷ 중단없는 원수공급 및 신속한 사고대처를 위한 도수관로 이원화 구축

1 안전하고 깨끗한 수돗물 공급을 위한 고도정수처리시설 단계별 도입

- (월평정수장 1단계) 맛·냄새 유발물질을 제거한 마시기 좋은 수돗물 공급

사업 개요	• 사업량 : 고도정수처리시설 Q=20만톤/일 및 기존 시설개량 1식 • 2022년 추진계획 : 고도정수처리시설 준공 및 고도정수처리수 공급
----------	---

- (월평정수장 2단계) 1단계 시설물과 병행하여 2단계 시설 연계 설치 추진

사업 개요	• 사업량 : 고도정수처리시설 Q=30만톤/일 및 기존 시설개량 1식 • 2022년 추진계획 : 기본 및 실시설계 완료 및 공사발주 행정절차 이행
----------	--

2 시민 불편 최소화한 안정적인 용수공급을 위한 제2도수관로 부설

- 중리취수장~월평정수장의 기존 단일 도수관로 점검 및 지진 등 돌발사고 대비를 위한 제2도수관로 설치로 안정적 용수공급 체계 구축

사업 개요	• 사업량 : 제2도수관로 부설 / D=1,900mm, L=11.4km • 2022년 추진계획 : 공사 준공 및 원수 통수
----------	---

3 상수도시설물 안전점검 및 내진성능확보 추진

- (안전점검·진단) 주기·종류별 안전점검 및 진단으로 시설물 안전성능 검토

사업 개요	• 사업량 : 13건 / 1,084백만원 / 2022. 1. ~ 12. - 정기안전점검 9건, 정밀안전점검 3건, 정밀안전진단 1건 • 2022년 추진계획 : 시설물 성능유지 및 내진대비 보강 방안 제시
----------	---

- (중부사업소 청사 내진보강) 지진 대비 내진성능 확보

사업 개요	• 사업량 : 청사 내진보강 1식 / 663백만원 / 2022. 3. ~ 7. • 2022년 추진계획 : 공사발주 및 완료 (내진성능 및 안전등급 향상)
----------	--

4. 시민과 함께하는 스마트 행정서비스 추진

- ▷ 시민 홍보 강화로 ‘수돗물 안전성’ 인식 제고 및 음용률 향상
- ▷ 고객맞춤형 다양한 서비스 시행으로 고객 편의 증진
- ▷ 종합적·체계적인 지능형 상수도 경영관리체계 구축으로 업무효율성 제고

1 수돗물 신뢰도 향상을 위한 홍보 활동 전개

- 수돗물 신뢰회복을 위한 소통창구 확대
 - 상·하반기 시민만족도 설문조사로 다양한 시민의견 청취
 - 아파트 거주민 및 자생단체 대상 전략적 홍보활동 전개(포스터, 팸플릿 등)
- 각종 매체를 활용한 다각도 홍보활동 전개
 - (오프라인) 신문, 타블로이드, 교통매체(버스, 지하철), 소식지 등
 - (온 라 인) 인터넷 배너광고, 라디오, 비즈링, 유튜브, SNS 등

2 고객맞춤형 다양한 수도요금 서비스 제공

- 2022년 요금 종합안내 책자 제작 및 배부
 - 상·하수도 요금제도 변경사항을 반영하여 민원편의 제공
 - 요금 계산 및 민원신청 안내를 통한 신뢰도 향상 및 적극행정 추진
- 자동납부 및 전자고지에 대한 요금 할인 제공
 - 자동납부 이체액의 1/100 해당 금액 할인 적용(상한액 5,000원)
 - 문자 및 이메일 고지서 수령 수용가에 대해 매월 고지서당 200원 할인 적용

3 지능형 상수도 경영관리체계 구축

- 자산관리시스템 구축 2단계(자산관리시스템 개발)사업 추진
 - 수도시설 최적 투자계획 수립 등 합리적 자산관리를 위한 상수도 자산 목록 DB 구축이 1단계(2020~2021)사업으로 완료됨에 따라, 구축된 DB자료를 효율적으로 운영·관리할 수 있는 자산관리시스템 개발 추진
 - 사업기간: 2022년 1월~12월 / 총사업비: 450백만원(시100%)
- 상수도 경영정보시스템 구축
 - 예산, 수입, 지출, 결산 등 총괄적인 상수도 경영정보시스템 개발
 - 사업기간: 2021년 ~ 2022년 / 총사업비 : 1,600백만원

6. 시설관리공단

I. 일반현황

II. 2021 주요업무 추진성과

III. 2022 업무추진 여건 및 방향

IV. 2022 주요업무 추진계획

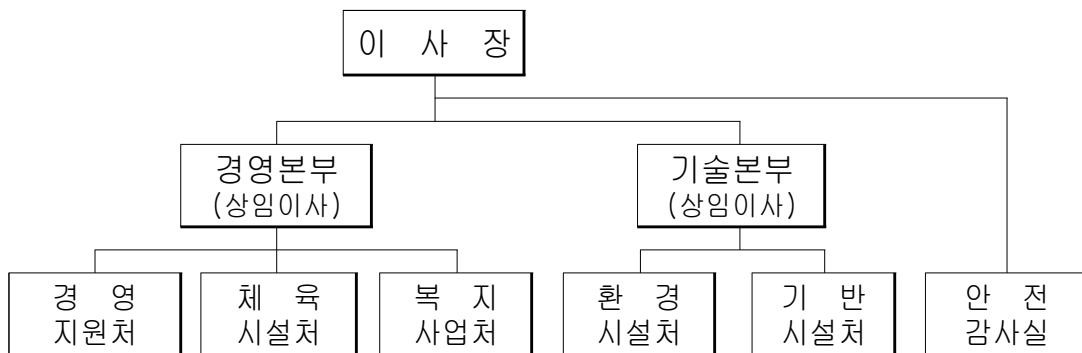
I. 일반 현황

① 주요 기능

- 대전광역시장이 지정 또는 위탁하는 공공시설물의 효율적 관리·운영
- 시민 일상생활과 밀접한 환경·체육·복지·도시기반시설 관리

② 조직 및 인력

- 조 직: 이사장, 2본부(상임이사), 5처, 1실, 24팀, 1센터, 2관



- 인 력: 정원 535명(임원 3, 직원 253, 업무직 272, 청원경찰 7)

③ 2022년 예산현황

- 총 96,169백만원

(단위: 백만원)

구 분	계	본 부	환경시설	체육시설	복지시설	기반시설
예산액	96,169	6,151	45,842	22,300	14,747	7,129
구성비	100%	6.4%	47.7%	23.2%	15.3%	7.4%

④ 관리시설

- 4개 분야, 28개 단위시설

(환경시설) 하수처리장, 위생처리장, 대청호 환경기초시설, 대전천 가압장

(체육시설) 한밭종합운동장, 용운국제수영장, 국민생활관, 안영생활체육시설단지 등

(복지시설) 정수원, 추모공원, 무지개복지공장, 기성종합복지관

(기반시설) 시민공영자전거 타슈, 스마트시티 시설물, 역전지하도상가, 둔산공동구

II. 2021 주요업무 추진성과

2021년에는

코로나19의 지속적인 확산과 사업 축소 등 급변하는 경영 환경으로 어려운 한 해, 전 직원의 역량을 모아 조직 안정화 및 지속가능성 확보 노력

2021 주요 성과

□ 안정적 수질·대기환경 관리 및 효율적인 하수처리시설 운영

- ▶ BOD 등 7개 항목 법정 기준 대비 26% 수준 방류로 갑천 수질 보전 기여
- ▶ 대기배출시설의 효율적 운영으로 오염물질 배출량(질소산화물 약10t) 감축
- ▶ 약품투입 방식 개선 등을 통해 하수처리비용 전년대비 400백만원 절감
- ▶ 잉여가스 활용, 지역난방 온수 판매 연간 398백만원 수입 창출

□ 코로나19 장기화에 따른 탄력적 체육시설 운영

- ▶ 체계적인 방역체계 운영으로 체육시설을 통한 확진자 전파 Zero
- ▶ 수상안전 교육 체험장 등 시민 니즈를 반영한 신규 체육 프로그램 개설·운영
- ▶ 인터넷예약시스템 추가 구축, 시설 보수 등 인프라 개선을 통한 고객 편의 제고

□ 복지시설 확대 및 서비스 개선을 통한 시민 삶의 질 향상

- ▶ 친환경 자연장지 이용수요 증가에 대응 제2자연장지 준공·개장 완료
- ▶ 무지개복지공장 장애인 신규채용(33명), 지역기관 협력 퇴사 장애인 고용연계(163명)
- ▶ 복지 사각지대 최소화를 위한 재가어르신 마음방역 등 사회적 약자 프로그램 운영

□ 시민 중심의 도시기반시설 운영으로 시민 만족도 제고

- ▶ 「타슈 시즌2」 시범운영을 통한 보완점 발굴 및 운영제도 개선
- ▶ 지하도상가 점포 사용수익허가방식 광역시 최초 ‘일반입찰’ 완료
- ▶ 둔산공동구 적기보수 및 5개년 관리계획 수립으로 안정성 강화

□ 대내·외 환경변화에 따른 지속가능한 경영체계 확립

- ▶ 공단 창립 20주년 맞이 새로운 미션·비전 선포 및 경영방향 설정
- ▶ 사업 축소 대응을 위한 하천 체육시설, 스마트시티 시설물 신규수탁
- ▶ 노인(42명)·청년(47명)·기간제근로자(118명) 등 지역 인재 대상 일자리 제공
- ▶ 안전경영 중요성 확대에 따른 업무연속성시스템(BCMS) 구축

대외성과

- ♦ 상반기 지방재정 신속집행 대전시 산하기관 중 “2년 연속 1위”
- ♦ 공공기관 개인정보관리 우수기관 선정 “환경공단군 1위”
- ♦ 한국환경공단 주관 하수처리시설 운영관리 평가 “최우수시설” 선정
- ♦ 대전광역시 제25회 환경의 날 기념 “환경상” 수상
- ♦ 보건복지부장관 “2021년 장사문화발전유공 표창” 수상

Ⅲ. 2022 업무추진 여건 및 방향

1

업무추진 여건

□ (대외 환경) 코로나19 지속 확산에 따른 체육·복지시설 등 대면 이용시설 제한 운영으로 타개책 마련 절실

- 기존 프로그램의 비대면·온라인 전환 및 시민과의 비대면 소통채널 운영
- 소규모, 정적(靜的) 프로그램 개발을 통한 코로나19 특화형 시설 운영 필요

□ (대내 환경) 지속적인 공단 사업 축소(월드컵경기장, 청소년시설 등)로 인한 조직 분위기 침체 및 불안감 해소 방안 필요

- 사업 축소의 위기를 전화위복의 기회로 전환할 新성장동력 확보 필요
- 변화된 대내·외 환경에 유연한 적응을 통해 지속가능한 조직 구현

2

추진 방향

□ (성장동력 확보) 지속가능 경영을 위한 새로운 성장동력 마련

- 「미래성장 TF」 운영으로 사업다각화 방안 및 新경영전략 수립, ESG경영체계 구축

□ (완벽한 하수처리) 수질 및 대기환경 개선을 위한 철저한 시설 운영

- 과학적인 공정 운영으로 최상의 방류수질 유지, 악취 및 대기오염 관리

□ (안전 최우선의 체육시설) 방역지침에 따른 시설 운영으로 감염병 확산 방지

- 탄력적 시설 운영 및 비대면·코로나19 특화 프로그램 개발을 통한 체육서비스 제공

□ (복지서비스 강화) 다양한 복지 프로그램을 통한 취약계층 지원

- 취약계층별 니즈 기반 프로그램 운영 및 마스크 생산을 통한 장애인일자리 창출

□ (안전한 기반시설) 시민 다중이용시설 및 도시기반시설 안전성 강화

- 지하도상가, 둔산공동구 안전 및 시설관리시스템 개선을 통한 각종 재난안전사고 예방

IV. 2022 주요업무 추진계획

1. 환경친화도시를 선도하는 하수처리장 운영
2. 코로나19 시대, 안정적 공공체육시설 운영
3. 시민 삶의 질 향상을 위한 복지서비스 강화
4. 편리하고 안전한 도시기반시설 운영
5. 지속가능성 확보를 위한 미래 성장동력 발굴

1. 환경친화도시를 선도하는 하수처리장 운영

- ▷ 엄격한 목표수질 설정 및 효율적 시설 운영으로 최상의 방류수질 관리
- ▷ 체계적 시설 개선 및 대기환경 관리를 통한 친환경 하수처리장 조성

① 안정적인 하수처리로 방류수질 준수 등 완벽한 수질 관리

- 법 기준보다 엄격한 자체 목표수질 설정·관리로 철저한 방류수질 관리

(단위 : mg/L, 개/ml, TU)

구 분	BOD	TOC	SS(부유물질)	T-N(총질소)	T-P(총인)	대장균군	생태독성
법정기준	5	15	10	20	0.3	3,000	1.0
자체목표	3	13	5	15	0.2	1,000	0.5

- 수질관리 설비 수선, 정비로 통한 안정적 수질 관리

- 총 10대 총인계측기 중 5대 주요부품(메인보드, 포토메타 등) 우선 교체
 - * 노후화 및 고장 빈도에 따라 연도별 순차 정비계획 / 2022년 5대, 2023년 5대
- 하수처리장 여과설비 여과막 세척·정비용역(4회/년) 및 부품 구매

② 노후설비 개선으로 안전한 하수처리시설 운영

- 하수처리시설 성능 개선 및 효율 증대를 위한 주요설비 보강

- (수처리 설비) 수처리시설 노후 감속기 교체 및 펌프 정비 등 10건
- (슬러지 설비) 1탈수실 노후 탈수기 교체 및 소화조 교반기 수선 등 5건

- 시설물 안전점검 강화 및 전문기관 안전 인증

- 하수처리장 정밀안전점검 및 공정안전관리(PSM) 공정 위험성 평가
- 안전보건경영시스템(ISO 45001) 사후 인증 심사('22. 11월)

③ 하수처리장 악취저감 및 대기환경 보전을 위한 시설 개선

- 악취저감 탈취설비 개선으로 시민 불만 Zero 환경시설 운영

- 탈취설비 담체(충진물) 교체, 가스저장탱크 수선 및 유지관리 전문업체 용역 실시

- 대기환경오염 방지를 위한 시설 개선 및 관리방안 마련

- 대기오염물질 총량관리를 위한 굴뚝 원격감시체계 운용 / 4개소('21. 1개소, '22. 3개소)

* 관련 법령에 의거 보일러실 배출구에 NOx[질소산화물] 실시간 측정

** 근거: 「대기관리권역의 대기환경개선에 관한 특별법」 제15조 및 제17조

2. 코로나19 시대, 안정적 공공체육시설 운영

- ▷ 방역지침에 따른 탄력적 운영을 통해 코로나19 지역감염 확산 예방 기여
- ▷ 고객(주민) 중심의 생활체육서비스 제공과 체계적 시설관리로 만족도 제고

① 코로나19 장기화에 따른 시민 안전 최우선의 체육시설 운영

- 체계적인 방역시책 강화로 지역사회 감염 확산 방지 기여
 - 주 1회 전문방역, 방역패스 시행, 자체 방역·환기 철저를 통한 감염 확산 예방
- 코로나19 특화 프로그램을 통한 지속적인 시민 생활체육서비스 제공
 - 비대면 홈트레이닝 영상 제작 확대(요가, 필라테스 등)로 언택트 프로그램 강화
 - 시설별 사회공익 프로그램 운영 등 지방공기업으로서 사회적 책임 완수

② 체육시설 운영 활성화를 통한 경영수입 제고

- 체육시설 생존전략 수립을 위한 TF 구성·운영
 - (구 성) 총괄: 체육시설사업팀장 / (반원) 각 부서별 1명(실무자)
 - (운영내용) 고객만족, 안전경영, 경영수입 증대 등 4개 분야 50개 시책 발굴
- 단계적 일상회복 및 코로나블루 극복을 위한 다양한 프로그램 운영
 - 코로나19 감소 추이에 따라 수영, GX프로그램 시범 운영 후 향후 확대 추진
 - 축구협회 연계 무료 축구교실, 다문화 가족 생존수영 등 신규 프로그램 발굴

③ 고객중심 경영 및 안전한 체육시설 조성을 위한 시설 개선

- 민·관 협업체계 구축 및 시민 의견수렴 창구 강화
 - 시, 체육회, 종목단체 상생협력을 위한 「스포츠마케팅 합동협의회」 네트워크 구축
 - 경영설명회, 고객모니터 간담회 등 다양한 대면·비대면 채널로 운영개선 방안 도출
- 시민 편의 제고를 위한 이용환경 개선 및 설비 증설
 - 승마장 마필(3두), 용운국제수영장 헬스기구 증설 및 송강테니스장 인조잔디 교체 등
 - 한밭수영장 고객 대기공간 확장, 한밭종합운동장 주차장 확보, 안심존 화장실 조성 등
- 시설 내 시민·직원 안전사고 예방 점검 및 노후시설 보수·보강
 - 「시설물안전법」에 의거, 2022년 체육시설 정기안전점검 실시 및 시설 개선 추진
 - 충무체육관 내진 보강, 한밭수영장 석재타일 교체, 지수체육공원 지붕 방수 등

3. 시민 삶의 질 향상을 위한 복지서비스 강화

- ▷ 장사시설 확충을 통한 고객 편의 증진 및 원활한 장사 서비스 제공
- ▷ 지역사회 취약계층의 안정적 활동기반 마련 및 맞춤형 프로그램 강화

① 장사시설 개선·확충을 통한 고품질 장사서비스 제공

- (정수원) 화장설비 정비 및 이용고객 편의 증진을 위한 시설 개선
 - 화장설비 정비를 통한 시설 안정성 확보 및 고객 대기실 등 노후 냉·난방기 교체
- (추모공원) 이용수요 증가에 따른 장사시설 인프라 확충
 - 제3봉안당 봉안대 4,160구(개인단 3,584구, 부부단 576구) 제작·설치
 - 제4봉안당 건립을 위한 건립지역 내 분묘 이전보상 추진(분묘 195기)

* 근거: 「공익사업을 위한 토지 등의 취득 및 보상에 관한 법률 시행규칙」 제42조

② 장애인 자립 지원을 위한 무지개복지공장 운영

- 지속적인 장애인 일자리 창출 및 시설 활성화를 통한 장애인 자립 지원
 - (신규채용) 장애인근로자 결원[퇴사·계약만료]에 따른 적기 채용 / 총 32명
 - * 장애인근로자 채용인력 세부내용: 결원 4명, 마스크 관련 인력 12명, 계약만료 16명
 - (자립지원) 퇴사 장애인근로자의 일반사업체 취업을 위한 협력기관 구직상담·등록
- 장애인 직업재활시설 기능보강 사업 본격 추진
 - (사업기간) 2021. 10. ~ 2022. 6. / * 2021. 4. 15. 市 사업 변경 승인
 - (사업내용) 마스크 생산시설 증축, 클린룸 설치 및 생산설비 공사 등
 - (생 산 품) 총 5종[새부리형 보건용 2종, 입체형[3D] 보건용 2종, 립뷰 1종]
 - (소요예산) 약 15억원[국비 6억원, 시비 9억원]

③ 기성종합복지관 고객 지향 시설·프로그램 운영

- 방문객 주차난 해소를 위한 주차장 확장공사 추진
 - 유희공간 2곳 활용, 주차면 확보 / (현재) 43면 → (확장) 63면, 20면 중
- 단계적 일상회복에 따른 교육 운영 재개 및 복지서비스 강화
 - 수영, 사회교육(컴퓨터, 통기타 등) 프로그램 점진적 확대 운영 추진
 - 복지 사각지대 예방을 위한 신규 대상자 발굴 및 복지서비스 강화

4. 편리하고 안전한 도시기반시설 운영

- ▷ 타슈 시즌2 및 제도개선을 통해 고객 편의 제고 및 이용 활성화 도모
- ▷ 체계적인 도시기반시설 유지관리 및 효율 개선으로 시민 편의·안전 확보

① 타슈 시즌2 이용 활성화 및 본격운영 추진

- 공영자전거 이용 활성화를 위한 제도 개선
 - 기본이용시간 1시간 무료화 시행(2022. 1. 1.자), 대여절차 간소화 등
 - 이용 성수기(3~11월) 24시간 운영, 연중무휴, 최저이용연령 보완 등 제도 개선
- 공유형(QR코드 방식) 타슈 시즌2 본격 운영
 - 대여소 1,000개소 설치, 자전거 2,500대 배치로 단계적 확대 운영 추진
 - 무인대여시스템 고도화(83백만원), 기존 대여소 철거, 서버 업그레이드 등

② 안전하고 스마트한 도시기반시설 관리

- 역전지하도상가 「스마트 전기화재 예방시스템」 구축 운영
 - (추진기간) 2022년 1~6월 / (시행업체) (주)에프에스(市 스마트시티 챌린지 지원사업)
 - (사업내용) 점포 내 무선통신센서 156개소 및 중계기 4개소 설치
 - (주요기능) 점포 및 주요설비 내 전기적 화재요인 감지 및 안내로 사전 대처
- 둔산공동구 스마트 시설관리시스템 구축 추진
 - (주관기관) 한국지능정보사회진흥원[과학기술정보통신부 산하기관]
 - (선정일정) 2021. 12월 자치단체 안내 → 2022. 1월 제안공모 받아 선정
 - (사업내용) IoT센서, 지능형 CCTV 관리 기술을 통한 재난사고 사전예방

③ 테마형 스마트시티 시설물 신규 수탁관리

- 스마트시티 시설물 인계인수 및 운영계획 수립 등 조기 안정화 도모
 - (대상시설) Re-New과학마을, 대덕과학문화거리(14종 87개 시설 및 콘텐츠관리시스템)
 - (사업예산) 240백만원 / (운영인력) 총 4명(일반직 2, 업무직2)
 - (관리방향) 시설물 특성별 관리방안 확립, 콘텐츠관리시스템 운영 고도화 등

5. 지속가능성 확보를 위한 미래 성장동력 발굴

- ▷ 급변하는 경영환경에 능동적으로 대응하는 지속가능한 경영 전략 확립
- ▷ 지역사회에 기여하고 함께 성장해 가는 지방공기업의 사회적 가치 실현

① 지속가능 경영 구현을 위한 역량 집중

- (경쟁력 강화) 성과 중심의 인사제도 개선, 조직 역량 제고
 - 전문역량 강화를 위한 맞춤형 HRD(인적자원개발) 및 근무성적평정제도 개선
- (미래성장 TF) 전략적 사업 다각화 및 新경영전략 도출
 - 공단 사업 확장을 위한 신규사업 발굴 및 대내·외 환경변화 대응력 제고
- (ESG경영) 친환경·사회적가치 대응을 위한 ESG경영체계 구축 운영
 - 전 직원 참여(상향식)를 통한 ESG경영과제 도출 및 계획 수립·추진

② 사회적 책임(CSR)을 넘어 공유가치창출(CSV) 활동 전개

- 일자리 창출, 청년실업 문제 해결을 위한 지역인재 적극 채용
 - (정 규 직) 총 22명 / [상반기] 일반직 5, 업무직 11, [하반기] 일반직 2, 업무직 4
 - (청년인턴) 지역 내 청년인턴 채용(5명) 및 경력관리 지원
- 노동이사제 운영을 통한 노사 협력 경영체계 구축
 - 선거관리위원회 구성(3월) 및 절차 이행을 통해 노동이사 임명·운영(5월 중)
 - * 근거: 「대전광역시 노동이사제 운영 조례」, 「공단 정관」 제9조(임원)
- 공공구매 적극 추진을 위한 「혁신구매 TF팀」 운영
 - 혁신구매 TF 구성을 통해 지역 내 공공구매 활성화, 성과관리로 지역경제 회복 총력

③ 안전·청렴경영 강화를 위한 신규시책 발굴·운영

- 안전경영 최우선 공단 조성을 위한 안전시책 추진
 - 「중대재해처벌법」 대응 안전체계 구축 TF 구성·운영으로 산재사고 Zero화
 - 지역 대학교와 협업 「2022년 대학생 안전 서포터즈」 및 「안전 경진대회」 운영
 - * 안전 경진대회를 통해 사업장 위험요소를 발굴하고 서포터즈 대상 포상 실시
- 윤리공동체 확립을 위한 책임의식 강화 프로그램 운영
 - 청렴활동 참여와 동기부여를 위한 청렴 마일리지 제도 신규 운영
 - 2022년 「청렴콘텐츠 및 제도개선 아이디어 공모전」 및 반부패 청렴교육 개최