

제256회 임시회
2021. 1. 25.(월) ~ 2. 5.(금)
복지환경위원회

2021 주요업무보고

순 서

1. 보건복지국 1
2. 청년가족국 23
3. 환경녹지국 39
4. 보건환경연구원 61
5. 상수도사업본부 75
6. 시설관리공단 89

1. 보건복지국

I. 일반현황

II. 2020 주요업무 추진성과

III. 2021 업무추진 여건 및 방향

IV. 2021 주요업무 추진계획

I. 일 반 현 황

① 보건복지국의 기능

- 복지사각계층 발굴·지원, 취약계층 생활안정 및 자립 지원
- 노인, 장애인 등 취약계층별 맞춤형 복지서비스 제공
- 감염병 예방·관리 등 보건의료 향상 및 식·의약 안전 강화

② 조직 및 인력 : 6과 23팀 1TF(정원 109명)



③ 2021년 예산현황 : 총 1,578,812백만원(시 예산의 27.8%)

(단위: 백만원)

구 분		계	복지정책과	노인복지과	장애인복지과	감염병관리과	건강보건과	식약안전과
계		1,578,812	649,803	597,717	257,511	21,911	48,600	3,270
일반회계	세출 (세입)	1,278,342 (810,122)	349,333 (227,369)	597,717 (400,808)	257,511 (137,359)	21,911 (14,897)	48,600 (27,519)	3,270 (2,170)
	특별회계(의료급여)	300,470	300,470	-	-	-	-	-
비 율	局(세출)	100%	41.2%	37.9%	16.3%	1.4%	3.1%	0.2%
	市(세출)	27.8%	11.4%	10.5%	4.5%	0.4%	0.9%	0.1%

보유기금

2종 136억원 / 재해구호 89억원, 식품진흥 47억원

II. 2020 주요업무 추진성과

2020년에는

복지서비스 공공영역 확대 및 지역 자원과의 유기적 협력 관계를 통해 모든 시민이 인간다운 삶의 품격을 누리는 생활보장에 진력

2020 주요 성과

□ 취약계층 소득지원 강화 및 종사자 처우개선

- ▶ 기초생활보장 66,775명, 기초연금 137,664명(20%인상), 장애인연금 11,092명
- ▶ 노인·장애인·자활근로자 등 고용취약계층 복지일자리 발굴·지원 31,048개
- ▶ 사회복지종사자 처우개선 / 복지시설 인력충원(19명), 정액급식비 인상(3→5만원)

□ 복지서비스 전달체계의 공공성 강화

- ▶ 사회서비스원 설립('20.11), 대전형 지역사회통합돌봄 시범사업 추진(2개소)
- ▶ 장애인복지시설 기능보강(23개소, 24억 원), 노인복지관 건립지원(2개소, 45.7억 원)
- ▶ 노인돌봄 지원(13,296명), 중증장애인 24시간 돌봄(13명), 장애인 활동지원(4,154명)

□ 공공의료 인프라 확충 및 감염병 대응역량 강화

- ▶ 대전의료원 예타 면제('20.12), 공공어린이재활병원 건립 착공('20.12)
- ▶ 대전권역장애인구강진료센터 신축('20.7), 공공보건의료지원단설치('20.5)
- ▶ 감염병전담병원 지정·운영(3개소, 162병상), 음압치료병상 기반 확충(2개소, 13병상)
- ▶ 감염병관리지원단 설치('20.6월), 감염병 대응 실무매뉴얼 작성(17개분야 47개 단위업무)

□ 시민 건강증진 강화 및 식·의약 안전관리

- ▶ 시민 평생건강 증진을 위한 건강도시조성계획 수립(4대과제 60개 추진사업)
- ▶ 정신건강복지센터와 치매안심센터를 통해 심리지원 체계 및 사례관리 강화
- ▶ 음식점 위생등급제 지정운영(260개소), 다소비 유통식품 안전성 검사(7,942건)
- ▶ 식중독예방 학교급식소 등 집중관리업소 지정(1,734개소), 어린이급식소 센터등록관리

※ (수상현황 4건)

- 지역사회보장계획 시행결과 **2년 연속 대상** / 보건복지부
- 사회보장급여 사후관리 **3년 연속 최우수** / 보건복지부
- 장애인복지수준 비교평가 **전국 1위(9년 연속 우수)** / 국회·장애인단체총연맹
- 치매관리사업 평가 **우수** / 보건복지부

Ⅲ. 2021 업무추진 여건 및 방향

1

업무추진 여건

- ☐ **(대외 환경)** 현 정부 출범 이후 ‘포용적 복지 국가’ 실현을 목표로 국민들의 삶의 질 향상을 위한 복지 제도인프라 확충 등이 지속 될 전망
- ☐ **(대내 환경)** 취약계층 생활안정 지원, 노인·장애인 돌봄 강화, 공공의료 확충 등 복지서비스의 확충에도 불구하고 체감도는 여전히 부족한 상황
- ☐ **(시정 방향)** 촘촘한 복지안전망 구축, 공공의료서비스 확대, 감염병 위기대응체계 고도화로 시민 모두가 행복한 복지도시 구현

2

추진 방향

- ☐ **(복지정책)** 저소득층에 대한 소득·일자리 지원 강화, 복지 위기가구 발굴 확대 및 취약계층 보호 강화 등 사각지대 최소화
- ☐ **(노인복지)** 노후 기본소득 보장, 사회참여기회 확대 및 맞춤형 돌봄 서비스 지원을 통한 건강하고 활기찬 노후 생활 지원
- ☐ **(장애인복지)** 공공어린이재활병원 본격 추진 및 저소득 장애인 일자리 제공, 수요자 중심의 맞춤형 돌봄 강화 등 편안하고 안정된 생활지원
- ☐ **(감염병대응)** 신종 감염병 출현시 즉시 대응을 위한 역량 강화와 감염병 예방 및 관리 기반 구축으로 시민건강 보호
- ☐ **(시민 평생건강 지원)** 공립요양병원 환경개선, 건강생활지원센터 확충, 건강도시 조성 등 건강친화 환경 조성
- ☐ **(식·의약 안전)** 소비자 중심의 식·의약분야 안전성 확보 및 먹거리 안전관리, 지역 외식산업경쟁력 강화 등 시민건강 안전망 구축

IV. 2021 주요업무 추진계획

1. 수요자 중심의 사회보장체계 강화
2. 안정된 노후생활 보장 및 사회참여 기회 확대
3. 장애인 권익증진 및 재활자립의 생활복지 강화
4. 감염병 대응 역량 강화
5. 공공의료서비스 확대로 시민 평생건강 지원
6. 음식문화 개선 및 안전한 식·의약 환경조성

1. 수요자 중심의 사회보장체계 강화

- ▷ 사회·경제적 평등과 시민의 기본적인 생활 안정을 위한 지원체계 확대
- ▷ 지역사회돌봄 강화로 사각지대에 놓여 있는 취약계층 사회안전망 구축

① 취약계층의 소득보장 및 자립역량 강화

- (기초생활보장) 취약계층 최저생활 보장 및 위기가구 발굴·지원
 - 기초수급자 및 부양의무자 기준완화(70,000명), 위기가구 긴급복지 지원(13,000건)
- (의료급여 지원) 기초생활수급자 대상 양질의 의료서비스 지원
 - 지원대상(49,500명), 의료급여 사례관리(5,700명), 저소득층 건강보험료(8,980세대)
- (자립역량 강화) 저소득층 자립기반 지원, 노숙인·쪽방주민 등 보호
 - 자활근로 사업(2,213명), 자산형성지원(2,227명), 노숙인 시설 운영지원(9개소)
- (복지일자리 및 위문) 취약계층의 안정적 삶 지원 및 위문활동 전개
 - 노인, 장애인, 보건 등 31천개 일자리 지원, 수급자 및 시설생활자 위문(2회)

② 지역사회와 공공이 책임지는 돌봄체계 구축

- (맞춤형 복지정책) 시민들의 다양한 욕구를 반영한 복지정책 수립 및 사업 발굴
 - 지역사회보장계획 연차별 시행계획 수립('21.3) 및 시민 모니터링단 운영
 - 노인·장애인 등 기존 복지사업 정비(일몰, 통합 등) 및 개선 과제 발굴
- (사회서비스 공공성 강화) 사회서비스원을 통해 복지서비스 직접 제공
 - 직영시설* 운영·확대(12개→22개) 및 종사자 직접 채용(22개소 492명)으로 서비스 품질 제고
 - * '21년 직영시설(22개) : 종합재가센터 3개소, 공공센터 12개소, 국공립어린이집 7개소
- (돌봄 지원체계 구축) 지역사회 통합돌봄과 연계한 선도적 돌봄모델 개발
 - 종합재가센터(서구, 유성구, 중구) 운영으로 지역 내 재가서비스* 통합·연계 제공
 - * 장기요양서비스, 노인맞춤돌봄서비스, 가사간병방문서비스, 장애인활동지원서비스 등
 - 대전형 지역사회통합돌봄 시범사업 자치구 확대 시행(2개소→4개소)
- (복지사각지대 해소) 실질적 민관협력체계 구축, 지역사회 보호체계 강화
 - 거점복지관, 명예사회복지공무원, 지역사회보장협의체 등 지역사회 문제 발굴 및 해결

③ 복지환경 개선 및 나눔문화 확산

- (사회복지시설 기능보강) 안전하고 쾌적한 복지서비스 환경 개선
 - 건물누수방지, 지붕교체, 냉난방기 설비교체, 스프링클러 설치 등 / 9개소
 - 사회복지회관 건립('21~'24, 약 9,500㎡, 약 240억원) / 21개 사회복지 기관단체 입주
- (사회복지종사자 처우개선) 종사자가 체감하는 처우개선으로 서비스의 질 향상
 - 가족수당 미지급시설 종사자 수당지급(300명), 대체인력(35명) 지원
 - 사회복지시설종사자 유급병가제도 도입 3,227명(60일 범위)
- (나눔문화 확산) 시민과 함께하는 나눔문화 확산으로 이웃사랑 실천
 - 「희망2021 나눔 캠페인」 성금모금(목표액 5,120백만원), 푸드마켓·뱅크(22개소) 운영

④ 국가유공자 예우 강화를 통한 따뜻한 보훈복지 실현

- (예우선양) 국가유공자 예우 증진을 위한 다양한 선양사업 추진
 - 호국보훈의 달 국가유공자 위문(5만원 17,000명), 대일보훈대상 시상금(각 125만원 4명)
 - 독립유공자(유족 포함) 위문(10만원 220명) 및 의료비 지원(1.14억원)
 - 제66회 현충일 추념식, 제71주년 6.25전쟁 기념행사 등 보훈행사 개최
- (보훈복지 확대) 국가유공자의 숭고한 희생에 보답하고 삶의 질 향상 도모
 - 보훈예우수당 확대*(월 3만원 1,900명, 참전유공자 명예수당 인상(6,600명, 월 5만원→월 7만원)
* (기존) 독립유공자, 전몰순직군경 유족 → (확대) 4.19혁명 및 5.18민주화운동 유공자, 특수임무유공자
- (단체지원) 보훈회관 기능보강, 보훈단체 사업비 등 지원(13개 단체)

⑤ 대전의료원 설립

사업 개요

- (위치/규모) 동구 용운동 선량마을 / 319병상 규모(지방의료원)
* 부지 39,163㎡, 연면적 33,148㎡ / 지상 6층 지하 3층, 주차대수 300대
- (기간/사업비) 2016~2026년 / 1,315억 원(국비 431, 시비 884)

- 대전의료원 예타 면제 국무회의 의결('21.1.)
 - 기획재정부로 예비타당성조사 면제 신청('21.1.)
 - KDI 사업계획 적정성 검토('21.2.), 지방재정투자 심사, 착공('24.예정)

2. 안정된 노후생활 보장 및 사회참여 기회 확대

- ▷ 안정적인 생활기반 조성 및 취약계층 보호로 어르신 삶의 질 향상 도모
- ▷ 어르신 사회활동 및 건전한 여가문화 지원으로 활기찬 노후생활 유지

① 노후소득 보장체계 내실화 및 어르신 사회참여 활성화

- (기초연금 지원) 어르신들의 안정적 생활기반 조성을 위한 연금지급
 - 소득하위 70%이하 가구(단독 월 최대 30만원, 부부 월 최대 48만원)
- (노인일자리 제공) 경제적 활동을 통한 소득창출 및 사회참여 기회 제공
 - 거리 안전지킴이·노노케어 등 공익활동 및 사회서비스유형 일자리 19천개 지원
- (웰다잉 경력형일자리사업) 웰다잉 문화 확산으로 인간의 존엄성과 가치보호
 - 경력자 및 전문자격자를 채용하여 상담과 홍보수행 등 경력형일자리 사업참여

② 노인복지시설 확충 등 어르신 여가 및 의료복지 증진

- (시립 요양원 건립) 노인인격 존중 및 공공성 강화를 위한 시립치매요양원 신축
 - 도시계획결정, 건축설계('21. 상반기) / 108인 규모, 사업비 95.4억원
- (노인복지관 건립) 자치구 노인복지관 건립 지원을 통한 여가시설 기반 확충
 - 서구 갈마 노인복지관 준공('21.6.) 및 동구 제3노인복지관 건립 지원
- (노인복지시설 지원) 노인복지시설 운영 지원으로 안정적 노인여가복지 증진
 - 노인복지관(9개소), 경로당(836개소), 재가노인복지시설(13개소) 등 운영 지원
 - 비대면(Ontact)서비스 활성화를 통한 정보공유 등 생활 활력화
- (노인장기요양보험 지원) 노인장기요양보험 의료급여 부담금 지원
 - 국민기초생활수급자 및 기타 의료급여수급권자 / 4,495명, 588억원

③ 효문화 확산 및 어르신 여가문화 활성화

- (한국효문화진흥원 운영) 효문화 체험교육 등 생활 속 효 실천운동 추진
 - － 전시체험관 운영, 교육, 홍보 등 다양성 있는 효문화 시책 추진
- (노인권익 보호) 전문적이고 체계적인 노인학대 예방 및 노인권익 보호
 - － 노인보호전문기관 운영을 통해 상담전화, 피해노인지원, 예방교육 등 실시
- (노인여가활동 지원) 활기찬 여가활동 지원으로 건강한 노후생활 보장
 - － 노인체육대회 · 노인대학 · 게이트볼대회 · 장기바둑대회 등 지원

④ 어르신 건강증진 및 맞춤형 돌봄서비스 지원

- (맞춤형 돌봄서비스 제공) 취약계층 독거노인 안전 확인 등 노인돌봄서비스 지원
 - － 노인맞춤돌봄서비스(15,631명), 응급안전안심서비스(6,046명)
- (요양보호사 자격 관리) 자격증 발급관리(4회, 약 5,000명) 교육기관 관리(20개소)
- (무료급식 지원) 경로식당을 통한 어르신 무료급식 및 재가노인 식사배달 제공
 - － 무료급식(26개소 2,985명/1일), 재가노인 식사배달(18개소 933명/1일)

⑤ 시민편의 향상과 친환경적인 선진 장사문화 조성

- (대전추모공원 장사시설 확충) 증가하는 장사수요에 대처
 - － 주차장 및 자연장지 확충(주차장 286대, 자연장지 7,000㎡ / '21. 상반기)
 - － 제4봉안당 기본 및 실시설계 용역 추진(연면적 4,500㎡, 봉안기 30,000기)
- (장사시설 지역주민 지원) 장사시설 입지에 따른 주변지역 민원해소
 - － 명암마을 봉안함 판매사업 및 고릿골 주민 복지후생사업('21. 상반기)
- (자연친화적 추모공원 조성) 장례절차 원스톱 처리가 가능한 장사단지 조성
 - － 현대화사업 추진을 위한 기본계획 수립용역 추진('20. 3. ~ '21. 5.)

3. 장애인 권익증진 및 재활자립의 생활복지 강화

- ▷ 취약계층 생활안정 및 맞춤형 복지로 재활자립 기반 강화
 - ▷ 장애인 권익보호와 지역사회가 함께하는 생활복지 도모
-

① 장애인 소득지원 강화 및 권익증진

- (장애인 생활안정) 중증장애인 자립 및 안정적 생활기반 마련
 - 장애인연금(11,097명, 37,314백만원), 장애수당(13,273명, 6,379백만원)
- (장애인일자리 지원) 장애유형별 맞춤형 일자리 발굴·제공
 - 행정도우미 등 일자리(10개 분야 1,042명), 직업재활시설(27개소, 680명)
- (발달장애인지원센터 운영) 발달장애인 권리보호와 지원체계 강화
 - 개인별 지원계획 수립, 권리구제, 공공후견 지원, 장애인 인식개선 홍보 등
- (장애인 인권보장) 장애인 학대 예방 및 피해 구제 지원
 - 학대 피해 현장 조사, 응급구호, 피해장애인·가족 상담, 예방교육 등
- (자립지원 프로그램 강화) 체계적인 프로그램 지원으로 자립생활 정착 유도
 - 중증장애인자립생활지원센터 운영(7개소), 체험홈 운영(7개소)

② 장애인 활동지원 서비스 확대

- (24시간 돌봄서비스) 최중증독거장애인 사고예방을 위한 사회안전망 마련
 - 24시간 호출기 착용, 외상 독거장애인 등 / 15명, 904백만원
- (장애인 활동지원) 맞춤형 자립생활 지원과 지역사회 참여 증진
 - 4,154명, 83,564백만원 / 신체, 가사, 사회활동 지원
- (발달장애인 지원) 가족기능 향상을 위한 사회활동 프로그램 지원
 - 성인 주간활동서비스(86명, 3,643백만원), 청소년 방과후돌봄(43명, 1,857백만원)
 - 가족휴식지원(106가정, 90백만원), 발달장애인 부모심리상담 지원(63명, 111백만원)

③ 장애인 평생학습 및 사회활동 지원

- (평생교육 활성화) 장애인 평생교육 프로그램 확대 및 다양화
 - 장애인 평생교육기관 운영지원(3개소), 프로그램 지원(10개소)
- (여성장애인 활동 지원) 양육가사 부담 경감 및 가족 건강증진
 - 가사도우미 파견, 임신·출산·육아지원 등
- (여성장애인 자립지원센터 운영) 직업능력·취업교육 등 자기능력 강화
 - 직업능력 향상 및 교양교육, 가족지원 사업, 역량강화 등
- (의사소통 지원) 의사소통장애인 권리증진 및 사회활동 지원
 - 지원조례 제정, 의사소통권리증진센터 설치·운영계획 마련 등

④ 장애인 의료 재활서비스 향상

- (공공어린이재활병원) 일정별 차질없는 추진으로 완벽한 건립기반 마련
 - 운영계획 수립('21.6월), 위탁운영 협약체결('21.10월), 개원('22.9월)
- (공공재활프로그램 운영) 장애 조기진단과 재활치료를 통한 장애 최소화
 - 소아 낮병동 운영(3개소), 권역별재활병원 운영(1개소)
- (재활서비스 내실 운영) 장애아동의 건강한 성장지원과 가족 역량강화
 - 발달재활서비스(2,706명, 4,753백만원), 언어발달(18명, 55백만원)
- (청각장애인 수술 및 재활지원) 청각 기능회복 및 언어생활 정상화
 - 1인당 수술 7백만원 이내, 재활치료 4백만원 이내 / 100백만원

⑤ 장애인복지시설 운영 내실화

- (촘촘한 시설돌봄 강화) IOT디지털 돌봄시스템 구축 등 안정적 시설 운영
 - IOT센서 설치로 시설 돌봄 공백 최소화 및 응급상황 신속대처(5개소)
- (시설 편의증진) 시설 특성에 맞는 환경개선으로 양질의 복지서비스 제공
 - 거주시설(6개소, 8건), 지역사회재활(3개소, 4건), 직업재활시설(27개소, 34건)

4. 감염병 대응 역량 강화

- ▷ 중앙정부 수준의 감염병 위기대응능력 배양, 자체적 위기 상황 해결
- ▷ 감염병 발생 초동 단계부터 신속하고 효율적인 감염병 통제·관리 강화

① 감염병 대응체계 구축을 통한 선제적인 감염병 관리

- (감염병 대응체계 정비) 효과적인 감염병 대응 기반 구축
 - 감염병 예방관리 시행계획 수립, 감염병 위기관리 매뉴얼 작성 관리
 - 코로나19 대응 경험과 노하우를 반영한 감염병 대응 실무 매뉴얼 지속 보완
- (사회적 거리두기) 감염병 확산 규모 및 유행 정도에 따라 탄력적 운영
 - 감염 위험이 높은 시설에 대한 단계별 방역조치 및 점검
 - 마스크 착용 의무화 조치 시행에 따른 단속 및 과태료 부과

② 감염병 예방관리 강화로 시민안전 향상

- (감염병 방역기반 신속 운영 강화) 신종 감염병 예방 및 관리 기반 내실화
 - 대전광역시 감염병관리지원단 설치 및 운영 3팀 7명, 인원 증원 내실강화
 - 역학조사 즉각대응반 구성·운영 3팀 12명, 자치구지원팀 5팀/ 10명
 - 방역 비축 물품 계획 및 수립, 재난 물자 조사 등 방역기반 물자 구축
- (국가예방접종 시행) 예방접종을 향상을 통한 감염병의 선제적 예방관리
 - 코로나19 예방 및 확산방지를 위한 백신 확보 및 접종계획 수립
 - 비씨지 및 간염 등 어린이 17종·성인 5종 실시 * 65세이상 폐렴·인플루엔자 지원
- (결핵안심대전 달성) 공공·민간협력으로 결핵 조기 발견 및 확산 방지
 - 역학조사 이관 市역량 강화, 결핵지역사회협의체 운영 등 민·관 협력
- (만성감염병 예방 및 홍보) 결핵·에이즈·한센 등 만성 감염질환 예방
 - 결핵의 날 행사(3.2), 에이즈의 날 행사(12월) / 홍보사업 추진

③ 감염병 감시체계 강화로 신속 대응 및 확산 방지

- (감염병 감시체계 구축) 연중 24시간 감시체계 가동
 - － 시·구 연중 비상근무체계 운영, 질병정보모니터망(251개소), 표본감시기관(62개소)
- (음압치료병상 확충) 환자의 신속한 격리치료를 통한 감염병 확산 방지
 - － 건양대학교병원(5병상), 보훈병원(8병상) / 국비 100%(병상당 3.5억원)
- (감염병전담병원 지정·운영) 충남대학교 42병상, 보훈병원 34병상
 - － (추가 확보) 국군대전병원(86병상 / 20.12.16.), 을지대학교병원(24병상 / 21.1.15.)
- (격리치료비 지원) 1급·2급 감염병 환자 본인부담 치료비 지원
- (감염병 대응역량 강화) 신종재출현 및 생물테러감염병 대응 교육·훈련

④ 응급의료 신속 대응으로 시민건강 안전망 구축

- (응급의료체계 강화) 시·센터·응급의료기관간 지역 네트워크 강화
 - － 응급의료위원회, 실무협의회 운영, 응급의료기관평가(10개소), 심폐소생술 등 응급처치 교육(연중)
- (응급의료 대응 훈련) 재난거점병원, 소방서 및 보건소 신속대응반 합동 훈련
 - － 응급의료 불시훈련, 찾아가는 재난의료 교육 및 5개구 보건소 신속대응반 점검
- (달빛어린이병원 지정·운영) 소아 야간·휴일진료를 통하여 시민 편의 제공
 - － 달빛어린이병원 지정 및 운영실적 지도·점검(연 2회), 등록 관리
- (호흡기 전담클리닉 지정·운영) 호흡기·발열 환자의 안전한 의료 이용
 - － 의료기관형 13개소(국비 13억원) 설치 및 운영

5. 공공의료서비스 확대로 시민 평생건강 지원

- ▷ 공공보건의료서비스 강화를 통한 의료격차 완화 및 건강안전망 확보
- ▷ 예방·통합중심의 선제적 건강관리를 통한 시민 평생건강 지원 도모

1 공공보건의료 인프라 확충

- (공공보건의료 협력체계 구축) 필수의료분야의 지역보건의료기관 간 협력 강화
 - － 권역책임의료기관 운영(충남대학교병원), 필수의료 협력모델 개발 등
- (공공보건의료지원단 운영) 의료자원 간 연계 및 공공보건의료분야 정책개발 지원
 - － 공공보건의료 네트워크 구축 및 협력사업 발굴, 공공보건의료기관 교육, 훈련지원 등
- (건강생활지원센터 확충) 도시 취약지역 주민의 건강증진서비스 제공 기반 구축
 - － 시설개보수 1개소(대덕구 남부건강생활지원센터, 2.56억원 / 복지부 공모사업)
- (공립요양병원 기능보강) 그린리모델링 및 치매전문병상 확대 등 시설개선
 - － 대전시립제1노인전문병원('04.11.20 준공), 창호교체, 단열보강 등(19.4억원)
 - － 치매안심병원 지정·운영('19.9~, 시립제1병원), 병상 확대(78개→120개)
- (보건소 현대화 추진) 보건소 장비지원 등을 통한 양질의 공공의료서비스 제공
 - － 보건소 시설개선 및 장비보강 지원('21~'25), 전문인력(역학조사관) 충원

2 건강 취약계층에 대한 의료지원 강화

- (치매환자 지원) 치매노인과 가족 삶의 질 향상을 위한 치매친화 환경조성
 - － 치매발생 고위험군 조기검진 및 치매환자 등록·상담, 1:1사례관리 등
- (외국인 근로자 등 지원) 외국인 근로자 등 사회 소외계층에 대한 의료지원
 - － 외국인 근로자, 노숙인, 결혼이민자 등 입원 및 수술지원 / 7개 지정병원
- (장애인 건강 지원) 여성 장애인 출산친화 환경 조성 등 장애인 건강관리 지원
 - － 장애인 친화산부인과 및 대전권역장애인구강진료센터 운영
- (청소년 산모 지원 등) 건강한 태아분만 및 산모의 건강관리 지원 등
 - － 청소년 산모 및 고위험 임신부 의료지원, 공공산후조리지원(10억)

③ 건강도시 조성 기반 구축 및 해외환자 유치 지원

- (건강도시 기반 구축) 물라·사회적 환경조성 등 지속가능한 지원체계 구축
 - － 건강문제 공동대응 국내·외 네트워크 활동 추진(서태평양건강도시연맹 등)
 - － 걷기좋은 건강도시 만들기 등 시민 평생건강 증진사업(4대과제 60개) 추진
- (전략적 해외마케팅) 대전의 강점과 특색을 반영한 해외 마케팅 추진
 - － 의료기관과 바이오·벤처기업 등과의 연계협력을 통한 해외시장 진출 지원 등
- (비대면 의료플랫폼 추진) 코로나 이후 비대면 의료서비스 전환으로 경쟁력 강화
 - － 몽골, 러시아 등 타깃국가 대상 비대면 의료 상담 및 온라인 홍보 등

④ 예방중심 맞춤형 건강관리서비스 제공

- (방문건강 관리) 전문인력의 취약계층 가정방문을 통한 건강관리서비스 제공
 - － 기초생활수급자, 노인부부세대, 독거노인 대상으로 만성질환예방관리 등
- (금연지원 서비스) 흡연자 금연지원 서비스 및 지역사회 지도점검
 - － 보건소 금연클리닉 운영, 금연구역 지도점검, 금연·흡연 예방교육
- (암 관리 체계강화) 암 예방 및 암환자 지원서비스 강화
 - － 암환자 의료비 지원, 재가암환자 관리, 지역암센터 운영(1개소)
- (통합건강증진사업 지원) 지역특성과 주민수요에 맞는 포괄적 건강증진 서비스 제공
 - － 통합건강증진사업지원단 운영, 9개 분야 102개 사업 지원(보건소)

⑤ 정신건강서비스 지원강화로 생명존중 문화조성

- (정신응급 대응체계 강화) 정신응급상황에 대한 신속하고 안전한 대응
 - － 정신위기 현장대응팀·정신응급의료기관·정신응급대응협의체 운영
- (정신건강서비스 강화) 자살·중독·정신질환 예방 및 치료를 통한 안전한 환경조성
 - － 정신건강복지센터(6개소)·중독관리통합지원센터(3개소)·광역자살예방센터 운영 등
- (정신질환자 지원) 발병초기 집중치료 및 재활·사회복귀 지원
 - － 정신질환자 치료비 지원, 정신요양·재활시설(33개소) 운영 지원
- (코로나 우울 심리지원) 코로나19 장기화에 따른 심리지원 및 치유프로그램 운영
 - － 3단계 총 20개 사업 추진(사전예방·대상별 심리지원 및 정신건강 환경조성)

6. 음식문화 개선 및 안전한 식·의약 환경조성

- ▷ 음식문화 개선 및 위생수준 향상으로 품격있는 선진위생도시 제고
- ▷ 소비자 중심의 식·의약 안전성 확보 및 지역 외식산업 경쟁력 강화

1 위생적 식문화 환경조성 및 외식산업 경쟁력 강화

- (음식문화 개선) 안전한 음식문화 조성(개인별 용기 등) 및 위생적인 음식문화 정착(위생등급제 정착, 영업자 자율위생점검 등)
 - 음식점 위생등급 지정 평가 지원(100개소) 및 현장기술 컨설팅사업 확대
- (외식산업 지원) 지역 전통 먹거리 계승 및 외식산업 활성화
 - 3대30년 시 인증 전통업소 지정확대(33개소), 외식업소 경영컨설팅 지원(25개소)
- (식생활환경 개선) 나트륨 줄이기 홍보 및 실천사업 전개
 - 나트륨 줄이기 실천음식점(급식소) 지정·운영(200개소)
- (위생문화 행사 개최) 시민과 함께하는 행사 개최로 경쟁력 강화
 - 대전광역시장배 미용경연대회 개최 및 식품안전의 날 행사 개최

2 먹거리 안전을 위한 식품 위생관리 강화

- (식중독 관리 강화) 식중독 사전 예방 및 안전관리로 시민 건강증진
 - 연중 식중독 비상대책반 운영(6개반 12명), 비상연락체계 유지
 - 학교급식소, 식재료공급업체 등 집중관리업소(1,734개소) 중점관리
 - 식중독 발생 사전차단을 위한 대응협의체 운영 및 시민 홍보강화
- (불량식품 유통근절) 점검활동 강화로 시민들의 먹거리 안전 확보
 - 시기별·계절별 성수식품 제조업체 등 유관기관 합동 및 특별 점검 실시(20회)
 - 유통식품 안전성 확보를 위한 농·수산물 및 다소비식품 수거·검사(8,600건)
 - 소비자식품위생감시원 역량강화를 위한 직무교육 및 활동 강화

③ 어린이 식생활 안전관리 강화 및 식생활지도

- (어린이급식관리지원센터 운영) 어린이 영양증진 및 급식수준 향상
 - － 어린이급식시설 센터등록·관리(1,153개소) 위생·영양·급식관리 지원
- (어린이 식생활 안전관리) 학교주변 식품안전 및 어린이 급식소 영양·위생관리 지원 강화
 - － 그린푸드존(어린이 식품안전보호구역) 지정·관리(292개소)
 - － 학교주변 등 어린이 기호식품 조리판매업소 위생관리 지도·점검

④ 공중위생 수준향상 및 의약품 등 안전 관리 강화

- (공중위생업소 위생관리) 업소별 수준평가를 통한 위생수준 향상 기여
 - － 공중위생업소 지도·점검 실시 및 위생수준 향상을 위한 교육·홍보
 - － 이용업(496개소)·미용업소(4,905개소) 대상 공중위생서비스 수준 평가
- (유통 위생용품 및 의약품 품질감시) 다소비 위생용품 및 의약품 수거 검사
 - － 위생용품 안전성 수거검사 및 위생용품 제조업 지도·점검
 - － 유통 다소비 의약품·한약재·화장품 등 품질감시 및 수거검사로 추적관리
- (의약품 등 유통질서 관리) 의약품 판매업자 및 마약류 취급자 지도·점검
 - － 약국, 의약품도매상, 의료기기판매업, 마약류취급자 지도·점검
 - － 불법 마약류 퇴치 홍보활동 강화(한국마약퇴치운동본부 대전지부 협조)
- (공공심야약국 운영) 심야 시간대 의약품 제공으로 구입 편의 증진
 - － 공공심야약국 2개소 운영(야간 3시간, 22:00~익일 01:00)

2. 청년가족국

I. 일반현황

II. 2020 주요업무 추진성과

III. 2021 업무추진 여건 및 방향

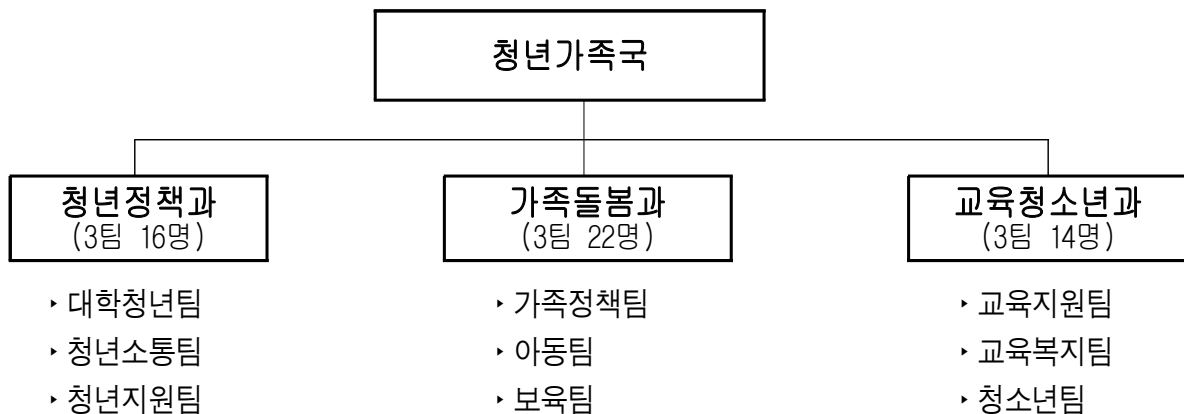
IV. 2021 주요업무 추진계획

I. 일 반 현 황

① 주요 기능

- (청년의 능동적 사회참여 활성화 및 자립기반 조성·지원)
 - 청년활동공간 운영, 청년역량 및 활동지원, 희망지원 사업 등 자립기반 조성·지원
- (건강가정 지원 및 촘촘한 돌봄정책 강화)
 - 가족유형별 맞춤형 서비스 강화, 아동안전망 구축, 안전하고 신뢰받는 보육환경 조성
- (보편적 교육복지 및 청소년의 바른성장 지원)
 - 무상급식·교육·교복 등 지원, 진로교육, 평생교육 활성화, 청소년 활동 및 보호 지원

② 조직 및 인력 : 3과 9팀 (정원 52명)



③ 2021년 예산현황 : 총 871,666백만원(시 전체예산의 18.49%)

(단위 : 백만원 / '20. 12. 31기준)

구 분		계	청년정책과	가족돌봄과	교육청소년과
세 출		871,666	17,576	526,987	327,103
세 입		370,587	303	364,357	5,927
기 금		2,310	0	27 (양성평등기금)	2,283 (청소년육성기금)
비 율	局(세출)	100%	2.0%	60.5%	37.5%
	市(세출)	18.49%	0.37%	11.18%	6.94%

II. 2020 주요업무 추진성과

2020년에는

청년맞춤형 지원사업, 대전형 아이돌봄 체계 및 보편적 교육복지 확대 등 유아부터 청년까지 미래세대를 위한 촘촘한 지원시스템을 마련한 한 해였음

2020 주요 성과

□ 청년정책 내실화로 청년과 지역의 미래대응력 강화

- ▶ (청년의 자립지원 강화) 청년맞춤형 지원사업 내실화로 청년 활력 제고
 - 대학생 학자금이자 지원(1,865명), 취업희망카드(2,623명), 면접용정장대여(748명) 창업지원카드(290명), 청년희망통장(신규 650명), 청년주택임차보증금 융자 지원(784명), 학자금대출 신용회복지원(50명), 청년하우스 개관(226실)
- ▶ (청년 정책주도성 및 역량 강화) 정책 및 사회참여 활성화로 청년역량 강화
 - 청년정책위원회 운영(2회), 청년정책학교(100명), 청년위킹그룹 운영(7회)
 - 대청넷 활동(200명), 청년커뮤니티 지원(37팀), 청년마음건강상담 지원(1,028회)

□ 대전형 돌봄체계 구축으로 안전한 돌봄 환경 조성

- ▶ (대전형 돌봄기반 구축) 대전형 아이돌봄 구현을 위한 지원체계 마련
 - 다함께돌봄 원스톱통합지원센터 개소, 아이돌봄 서비스제공기관 확대(5개소)
 - 결식우려아동급식지원(11,461명), 요보호아동 자립정착금 확대(500만원)
- ▶ (긴급돌봄 및 안정적 보육 운영) 코로나19 확산에 따른 양육 공백 해소
 - 아동양육 한시지원금 지급(145천명), 국공립(30개소)·0세전용(10개소) 어린이집 확대
 - 코로나19 장기화에 따른 긴급보육 실시 및 방역물품 지원, 민관 TF팀 운영

□ 교육의 공공성 강화로 보편적 교육복지 실현

- ▶ (교육지원 확대 및 평생교육 활성화) 수혜대상 확대로 안정적 교육복지환경 조성
 - 중·고생 교복지원 확대(신입생·전입생 29,546명), 고교 2~3학년 무상교육 지원(26,516명), 초·중·고 무상급식 지원(167,009명)
 - 대전시민대학(855강좌, 13,110명) 및 평생학습배달강좌(1,221강좌, 16,424명) 운영, 학력인정 대전시립중고등학교 개교('20.4.6.)
- ▶ (청소년 안전망 구축) 맞춤형정책으로 청소년의 건강하고 바른 성장 지원
 - 광역 최초 학교밖 청소년 꿈키움 수당 지원(1,680명), 청소년시설 개선(수련 시설 2개소, 쉼터 6개소), 청소년 전용공간 조성 등 청소년 안전관리 강화

※ 2020년 학교밖 청소년 전용공간 조성사업 공모선정(여가부, '20.2.), 제6차 공공건축물 리뉴얼 선도사업 공모선정(국토부, '20.12.)

Ⅲ. 2021 업무추진 여건 및 방향

1

업무추진 여건

- **(대외 환경)** 저출산·고령화시대, 특정계층이 아닌 세대융합적 정책추진을 통한 사회 전체의 지속가능성 확보 및 살고 싶은 지역사회 조성 논의 활발
 - 「청년기본법」 시행으로 청년정책 전반의 지원근거 마련 및 보편적 복지 확대
 - 저출산·고령화라는 인구구조 변화와 돌봄·노동의 위기가 사회 전면에 부상
- **(대내 환경)** 청년의 지역이탈 증가로 청년과 지역이 공존하는 지역중심 특화 정책, 불가능한 상황을 대비한 대전형 돌봄체계, 보편적 교육복지 실현 및 안전한 교육환경 조성 등 지속가능하고 회복탄력적인 정책시스템 구축 필요
- **(시정 방향)** 청년 지역정착을 위한 청년 삶 전반의 안전망 구축, 공적돌봄 체계 확립 및 우수한 교육여건 조성을 통한 모두의 내일이 행복한 대전 조성

2

추진 방향

- **(청년의 지역정착 지원)** 청년맞춤형 정책 내실화로 주도적 자립지원 도모
 - 청년내일마을 조성 용역 추진, ‘청년 내일(JOB)로 프로젝트’로 취·창업 지원
 - 청년하우스 내실 운영, 취업희망카드 사용범위 확대, 청년1인가구 지원 등
- **(안전한 돌봄문화 조성)** 아이와 부모가 안심할 수 있는 양육친화적 분위기 확산
 - 돌봄공동체 발굴·지원, 아동학대예방 공공화사업, 공공보육시설 지속 확대
 - 지역중심 돌봄체계 구축을 위한 다함께 돌봄센터 추가 설치(10개소)
- **(교육복지 가치 증진)** 평등하고 안정적인 교육환경 조성으로 포용적 가치 실현
 - 무상급식·교육지원·고교 전학년 무상교육 등 교육지원 및 평생학습 지속추진
 - 청소년쉼터 리뉴얼사업 추진, 대한민국 청소년박람회 개최 등 청소년 지원 강화

IV. 2021 주요업무 추진계획

1. 청년과 지역이 함께 하는 청년 친화도시 대전

2. 마을이 함께 키우는 안전한 돌봄문화 조성

3. 모든 세대가 누리는 행복한 교육 도시 대전

1. 청년과 지역이 함께 만드는 청년 친화도시 대전

- ▷ 지역사회와 함께 하는 청년정책 추진으로 청년과 지역의 미래대응력 강화
- ▷ 청년 맞춤형 정책 내실화로 청년의 지역사회 정착 및 지역 활성화 도모

① 청년 중간지원조직 설립 및 대학협력 사업 추진

- (청년내일센터 설립) 청년정책의 전문성 확보 및 효율적 운영을 위한 전담기관
 - 청년기본조례 개정, 민간위탁 승인, 수탁기관 선정, 센터 개관('21.11월)
- (청년내일마을 조성사업) 재충전·재도전·자립지원을 위한 다양한 실험공동체 공간
 - 청년내일마을 조성 연구용역('21.1~7월), 청년활력센터 행정안전부 공모 참여('21.3월)
- (청년 내일(JOB)로 프로젝트) 지역문제 해결형 혁신인재 양성 및 취·창업 지원(30명)
 - 포스트코로나시대 지역문제 해결을 위한 혁신 프로젝트 진행 및 디지털 역량 강화
- (지역과 대학의 상생발전) 대학-지역 연계 캠퍼스 주변 지역사회 활성화사업 추진
 - 대학 거버넌스 구축, 인프라 공유, 대학-지역 연계 교육활성화 등 / '21.주민참여예산(3억)

② 청년활동 지원 및 역량강화로 지역사회인 성장 유도

- (청년공간 활성화) 청년들의 수요 충족을 위한 다양한 프로그램 운영
 - 청춘공간 운영(3개소), 청년들의 자발적·주체적 활동 지원 및 사회참여 보장
 - * 청년정책 정보 제공, 진로탐색, 취·창업 역량강화, 기획 프로젝트, 컨퍼런스·포럼 등
 - 청춘터전 지정 운영(7개소), 민간시설 활용 지역과 청년 연계의 활동지원
- (청년역량 강화) 청년주도 시정참여 및 지역사회와 함께하는 활동 지원
 - 대청넷 참여 확대, 다양한 청년의견 청취를 위한 온·오프라인 소통채널 운영
 - * 누구나 참여하는 의제별 오픈테이블, 청년의회, 청춘광장(온라인창구) 등 운영
 - 청년커뮤니티 활성화 지원(37팀→60팀), 지역사회 관심제고 및 문제해결 노력
- (청년 1인가구 지원) 혼자 사는 청년들의 사회적 관계망 및 사회안전망 지원
 - 독립생활 역량강화, 사회관계망 형성, 금융생활 지원 / '21년 주민참여예산(50백만원)
- (청년 마음건강 지원) 실업문제 등 불안한 청년의 정서적 안정과 자존감 향상
 - 전문가 마음상담 지원 확대(1인당 연 5회→7회 까지), 온라인 자가진단 운영 등

- **(청년주간 운영)** 지역 청년들과 함께 만들어가는 청년 축제 / '21. 9. 13. ~ 9. 18.(6일간)
 - 청년강연, 청년포럼, 청년콘서트 등 청년들의 참여로 기획 및 행사 추진
- **(대전청년하우스 내실 운영)** 청년근로자 주거안정 도모 및 지역사회 정착 유도
 - 입주자 전용 앱 운영을 통한 생활 불편사항 해소 / 민간위탁(5년 / CNCITY컨소시엄)
 - 커뮤니티공간 개방을 통해 입주자와 지역주민 간 소통 및 교류 활성화

3 **생애주기별 청년 희망지원 사업의 내실화**

- **(대학생 지원)** 안정적 학업을 위한 학자금대출이자 지원 및 신용회복 지원
 - 재학(휴학) 중 한국장학재단 당해년도 대출이자 전액지원(2,000여명)
 - 학자금대출 장기연체자의 경제활동 지원을 위한 학자금 신용회복 지원(50여명)
- **(취업준비생 지원)** 사회진입을 위한 구직활동 기회 및 경제적 지원
 - 청년취업희망카드 지원 / 취준생 자격요건 완화 및 사용범위 확대(2,500명)
 - * 연 300만원(50만원×6개월), 교육비, 자격증 취득비, 교통비, 식비 등 구직활동비
 - 구직자의 면접비용 절감을 위한 면접용 의상 무료 대여(800명)
- **(취·창업자 지원)** 미래설계를 위한 자산형성 및 초기 창업자 지원
 - 청년희망통장 지원 / 지역청년의 근로의지 고취(신규 500명)
 - * 3년 후 1,100만원 목돈마련, 시와 청년근로자 15만원씩 1:1 매칭
 - 창업지원카드 추진, 초기 청년창업가 지원으로 생존율 제고(290명)
 - * 연 300만원(50만원×6개월), 창업상담비, 홍보비, 교통비, 식비 등 창업활동 지원
- **(주거 지원)** 주거비용 부담완화 및 청년부부 주거지원 확대
 - 주택임차보증금 융자지원 / 대학(원)생, 취준생, 사회초년생 및 청년부부(신규 350명)
 - * 주택임차보증금 대출 추천(5,000만원 이내) 및 이자 지원(2.9%)
 - 주택임대차 피해예방을 위한 임대차 보호법, 계약 등 주거정책 교육 실시
- **(정책의 사후관리)** 사업과 연계되는 프로그램 운영으로 효과성 제고
 - 취업희망카드 및 창업카드 지원자 대상 온오프라인 후속 프로그램 연계
 - 지속적인 모니터링으로 부정사용 사전예방 및 효과성 조사로 개선·보완

2. 마을이 함께 키우는 안전한 돌봄문화 조성

- ▷ 다양한 가족 유형별 맞춤형 지원기반 강화로 가족관계 향상 및 자립 촉진
- ▷ 모든 아이가 안전하고 건강하게 성장할 수 있는 사회적 관심 및 역량 강화

① 가족 유형별 맞춤형 서비스 강화로 건강한 가족문화 조성

- (가족 유형별 돌봄환경 조성) 다양한 가족을 위한 맞춤형 서비스 제공
 - 건강가정다문화가족지원센터 확대 추진 : 대덕구('22년), 서구 가족센터('23년)
 - 비대면 가족서비스 실시, 1인가구 실태조사 등 가족 환경 변화에 대한 대응
- (가족역량강화 등 지원) 한부모가족 및 한부모시설 지원 가족역량 강화 지원사업 추진
 - 한부모가족 생활안정과 한부모 자녀양육비 지원 및 한부모가족복지시설 운영
 - 코로나19로 인한 가족갈등 해소 및 가족관계 개선을 위한 교육·상담 추진
 - 생활돌봄서비스 지원, 전문 상담 및 심리치료 연계로 긴급위기가족 지원 강화
- (다문화가족 및 북한이탈주민 사회통합 지원) 다문화가족의 정착 지원
 - 다문화 화합한마당, 교류소통공간 '다가ON' 등 선주민-이주민 간 화합 도모
 - 결혼이주여성 다이음, 취업기초소양 교육 등 이주여성의 자립을 위한 프로그램 운영
 - 북한이탈주민 지역적응센터(1개소) 운영 및 남북주민 참여 프로그램을 통한 사회통합 지원
- (공동체 양육문화 확산) 지역 내 공동체 돌봄 인식 제고 및 활성화 도모
 - 아이돌봄 통합정보 플랫폼 운영, 돌봄활동가 파견 및 거점온돌방 지원
 - 공동육아나눔터 신규 설치(대덕구) 및 돌봄공동체 지원으로 돌봄 활동 역량 제고
 - 아이돌봄 서비스제공기관 확대로 서비스 강화, 아이돌보미 확대 및 역량 강화

② 아동 권리 존중과 건강한 성장을 위한 다양한 지원 확대

- (보편적 아동복지 확대) 건강하고 균형있는 아동발달 지원 사업 확대
 - 급식지원 가맹점 추가지정 등 결식우려 아동의 이용 선택권 확대로 편리성 제고
 - 아동양육에 대한 경제적 부담 완화를 위한 아동수당 지급(만7세 미만 아동)
 - 지역중심 맞춤형 돌봄 체계 구축을 위한 다함께 돌봄센터 추가 설치(10개소)

- **(아동복지 서비스 강화)** 자립지원 강화 및 안정적 보호서비스 확대 제공
 - 보호종료아동 자립을 위한 자립수당, 자립정착금 및 주거지원 통합 서비스 제공
 - 요보호아동 자립을 위한 디딤씨앗통장 및 자립지원 사업 운영
 - 지역아동센터 운영 활성화와 서비스 향상을 위한 종사자 처우개선(가족·명절수당 인상)
- **(아동 중심 권리 주체로 보호체계 강화)** 아동의 권익증진을 위한 안전친화도시 조성
 - 아동학대 공적책임 강화 및 민관협력 네트워크 구축으로 안전한 양육친화 선도도시 조성
 - 아동학대 전담공무원 확대 및 학대피해아동쉼터·거점아동보호전문기관 전문 인력 증원
- **(아동시설 인프라 확충 및 양육 강화)** 아동의 건강한 성장을 위한 환경 조성 및 지원 확대
 - 아동복지시설(13개소) 운영 및 기능보강(4개소), 보호대상아동 그룹홈 운영(16개소)
 - 입양아동 양육비 지원 및 취약계층아동 통합서비스(드림스타트)확대

③ 아이와 부모, 모두가 행복한 안심보육 환경 조성

- **(국공립 어린이집 확충)** ‘22년까지 100개소 확충으로 보육의 공공성 강화
 - 국정과제(48-3) 국공립어린이집 이용률 40% 확대 연계 추진
 - ‘21년 목표 : 21개소(장기임차 10, 공동주택 내 관리동 11)
- **(0세전용 어린이집 확충)** 육아로 인한 경력단절 예방을 위한 건립 및 지정 확대
 - 신축 2개소 설치 / 시립(갈마동), 으능정이 이전 신축(선화동)
 - * 개원시기 : 시립어린이집(‘21. 6월), 으능정이어린이집(‘21. 8월)
 - 0세전용 어린이집 지정 확대 : ‘21년 9개소
- **(장난감도서관 설치·운영)** 수요자 중심의 맞춤형 육아지원 서비스 제공
 - 장난감대여, 놀이체험시설, 시간제보육, 상담실 등 공간 조성 / ‘21. 1월 준공
 - 대전육아종합지원센터 분소 운영(2개소 / 판암, 둔산) / ‘21. 2월 개소
- **(출산부담 경감)** 육아부담 경감 및 출산 친화환경 조성
 - 출산장려지원금 확대 / 둘째아 40→50만원, 셋째아 이상 60→80만원
 - 꿈나무사랑카드 발급기준 완화(13세→18세) / ‘21. 1.1.시행

3. 모든 세대가 누리는 행복한 교육 도시 대전

- ▷ 소외와 차별없는 교육환경 조성하여 모두가 누리는 보편적 교육복지 확대
- ▷ 청소년의 건강한 성장과 미래를 위한 청소년 활동 지원과 정책 강화

① 교육지원 강화로 안정적·지속적 교육복지 실현

- (차별없고 건강한 교육환경 조성) 무상급식, 교복지원, 무상교육 추진으로 교육격차 해소
 - 학교 무상급식 단가인상으로 성장기 청소년에게 체계적이고 질 높은 급식 제공
 - * 초등학교 3,300원, 중학교 4,000원, 고등학교 4,400원
 - 중·고 신입생 및 국외, 타 시·도 전입생 교복 지원으로 보편적 교육복지 실현
 - 고등학교 전학년 무상 교육 시행에 따른 교육비 재정 지원(무상교육 대상 63개교, 38,767명)
 - 교육청과 긴밀히 협업하여 학생들의 건강한 학습권 보장 등 교육복지 향상 도모
 - * 초등생 생존수영 실기, 배움터지킴이 운영 등 교육행정협의회 협력 사업 지속 추진
- (우수한 미래 인재 육성) 진로진학 프로그램 확대 및 지역 인재 발굴
 - 진로진학 및 입시정보 서비스 제공을 위한 학부모 진학 아카데미 확대 운영
 - 자유학기(년)제 확대에 따른 우수 진로체험 프로그램 발굴 및 공유
 - 중·고교생 영어능력 향상을 위한 외국어 학습프로그램 사업 지원
 - 지역사회 발전에 필요한 우수 인재 발굴·육성을 위한 장학사업 추진
 - * 초·중·고·대학생 대상, 재능장학생 등 7종, 650여 명(568백만원) 선발 지원
- (감염병 확산방지 등 교육환경 안전관리) 교육 시설 집단감염 예방에 총력 대응
 - 청소년시설, 평생교육시설, 학원, 스터디카페 등 교육 관련시설 방역 점검 강화로 안전관리 철저

② 개인이 성장하고 지역사회가 풍요로운 평생교육 강화

- (평생학습 지원체계 강화) 지역별, 계층별 맞춤형 평생학습 기회 제공
 - 지역별 수요자의 요구를 반영한 특화프로그램 지원(5개구 69백만원)
 - 배움의 시기를 놓친 시민들을 위한 ‘학력인정 대전시립중고등학교’ 운영
 - * 중·고등학교 과정(1년 3학기 2년제) / 주·야간 13개반 361명

- (평생교육진흥원 운영) 시민이 참여하고 시민이 주도하는 평생교육 실현
 - 비대면 온라인 프로그램 확대, 평생교육 질적 수준 향상 등 평생교육 지원 강화
 - 평생교육 역량강화를 위한 온라인 평생학습 플랫폼 고도화 사업 등 추진(870백만원)
 - 평생학습 배달강좌 : 교육소외계층 대상 1,600강좌 16,000명 목표(901백만원)
 - 대전시민대학 : 교양·취업·취미교육 1,940강좌 25,000명 목표(592백만원)

③ 청소년 건전육성 및 위기청소년 지원강화

- (2021년 대한민국 청소년박람회 개최) 과학과 함께하는 청소년박람회 추진
 - 코로나19 상황에 대응하는 온라인, 오프라인 맞춤형 행사 추진 / 여가부 협의
 - * 과학문화 콘텐츠, e스포츠 게임, 문화 공연, 발명·창업·코딩 경진대회 등
- (청소년 참여·제안 정책서비스 강화) 청소년 정책참여 및 권익증진
 - 청소년정책 수요자인 청소년이 정책을 제안하는 기회제공 / 정책제안대회 개최
 - 청소년 어울림마당·동아리활동·국제교류 등으로 청소년 참여 및 주도성 강화
- (더 편리한 청소년 수련시설 운영) 다양한 프로그램 운영 및 시설 개선
 - 문화·체육활동, 진로·직업 등 다양한 프로그램 운영 및 시설 개선으로 활동 강화
 - * 청소년위캔센터 청소년 놀이공간 조성으로 청소년 공간 확대(3억원)
 - 수련시설 안전점검, 노후 등에 따른 기능보강(2개소)으로 안전한 청소년활동 지원
- (탄탄한 청소년 안전망 조성) 평등하고 안전한 공적 운영체계 구축
 - 진로탐색·자기계발을 위한 학교밖청소년 꿈키움수당 지원(325백만원, 230명)
 - * 학교밖청소년에게 매월 5만원 ~ 10만원 상당의 포인트 제공(연령별 차등 지원)
 - 청소년들의 꿈을 키우는 커뮤니티 공간, 또래 소통 공간 등의 확대 운영
 - * 청소년 안전공간(대전청소년드롭인센터 병행), 학교밖청소년지원센터 전용공간
 - 청소년 보호·자립지원을 위한 청소년쉼터(6개소) 및 회복지원시설(2개소) 운영

3. 환경녹지국

I. 일반현황

II. 2020 주요업무 추진성과

III. 2021 업무추진 여건 및 방향

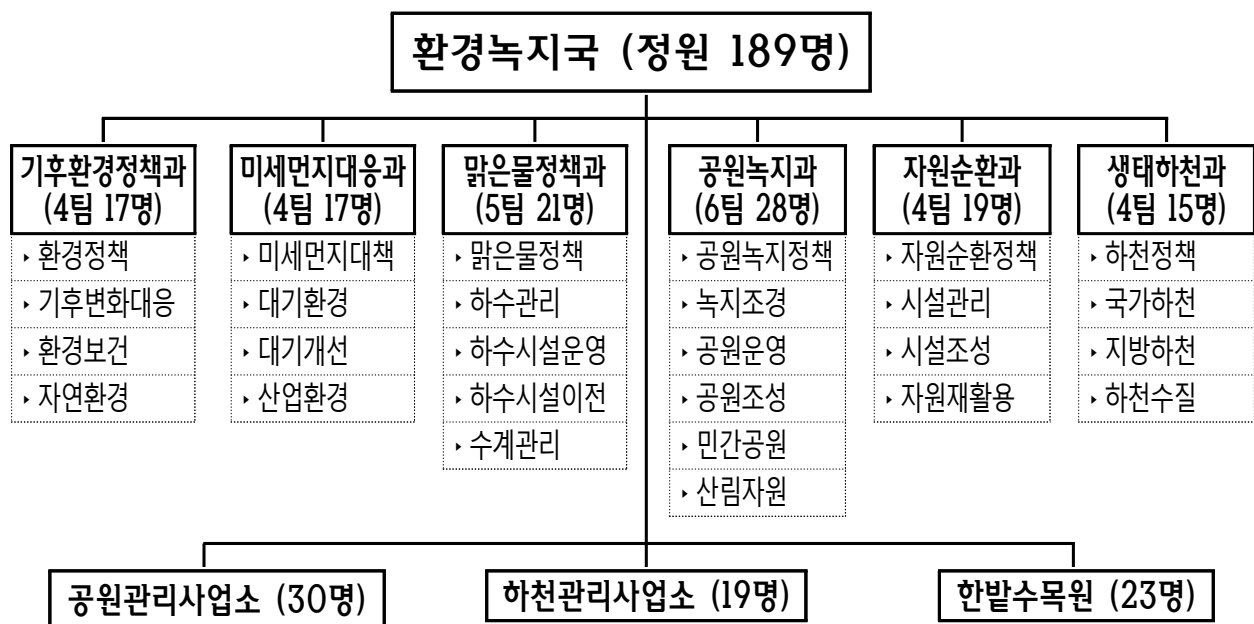
IV. 2021 주요업무 추진계획

I. 일반 현황

① 주요 기능

- 환경정책, 기후변화 적응·대응, 환경성 질환 예방·치유, 자연환경보전
- 미세먼지 대책, 대기환경 개선, 환경오염물질 배출 사업장 관리
- 물질약 및 재이용 촉진, 하수관련 시설 설치 및 관리, 수질오염총량 관리
- 공원녹지정책, 도시녹화, 도시공원 조성·관리, 산불방지·산림보호
- 폐기물 관리, 자원의 절약과 재활용 촉진, 폐기물처리시설 조성·관리
- 생태하천 조성, 하천재해 예방, 하천 유지·보수, 수질보전, 토양환경보전

② 조직 및 인력 : 6과 27팀, 3사업소



③ 2021년 예산현황 : 총476,074백만 원(일반회계 296,916백만원, 특별회계 179,158백만원)

(단위 : 백만 원)

구 분	합 계	기후환경 정책과	미세먼지 대응과	맑은물정책과		공 원 녹지과	자 원 순환과	생 태 하천과	사업소 (3)
				일반회계	특별회계				
예 산 액	476,074	8,105	103,744	12,028	179,158	47,097	76,063	19,029	30,850
비 율	100%	1.7%	21.8%	2.5%	37.6%	9.9%	16.0%	4.0%	6.5%

II. 2020 주요업무 추진성과

2020년에는

기후위기 시대 시민의 환경권 향상 요구에 적극대처 하였고, 오랜 환경녹지
숙원사업을 가시화 시키는데 필수적인 행정적·재정적 모멘텀 확보

2020 주요 성과

□ 기후변화에 강한 청정 도시 구현

- ▶ (기후변화 대응) 온실가스 목표관리제(53개 시설), 배출권거래제(13개 시설), 기후행동 실천선언 등 온실가스 배출량 78만톤 감축(10.1%)
- ▶ (미세먼지 저감) 5등급 차량 무인단속(카메라 40대), 분진흡입차 운영(10대), 미세먼지 집중관리구역 지정(3개소) 등 초미세먼지 32.4% 개선
- ▶ (친환경 자원순환 기반조성) 1호기 소각시설 대보수 공사 착공('20.3.), 제2매립장(1단계) 설계용역 착수('20.6.), 재생에너지 연료 회수·판매

□ 현안사업의 실행 가능한 추진동력 마련

- ▶ (물순환 기능회복) 둔산·월평 일원 물순환 선도도시 시범사업 착공('20.9.), 대전하수처리장 현대화 사업 우선 협상 대상자 선정('20.12.)
- ▶ (하수관로 정비) 민선7기 원도심 17개 하수관로 정비사업(분류화, 노후하수관로, 도시침수대응) 필수 사업비인 국비 확보(1,918억원)
- ▶ (그린뉴딜 선도) 도심 생태녹지축 최종용역(20.6.), 도시공원 일몰제 시행(20.7.), 도심 속 푸른물길 프로젝트 종합계획 용역발주(20.12.)

※ 2020년 수상실적 : 7건

- ▶ '20. 친환경 기술진흥 및 소비촉진 평가(최우수), '20. 지자체 배출업소관리(우수)
- ▶ '19. 금강수계관리기금 성과평가(최우수), '20. 국가하천 유지관리실태(우수)
- ▶ '20. 봄철 산불방지 특광역시 평가(최우수), '20. 정부합동평가 산림분야(최우수)
- ▶ '20. 폐기물처리시설 운영실태 평가(최우수)

Ⅲ. 2021 업무추진 여건 및 방향

1 업무추진 여건

- ☐ **(대외 환경)** 최근 전 세계적인 화두로 부각 된 코로나 19 장기화와 기후변화 이슈를 실행 가능한 정책으로 대응해야 할 시기 도래
- ☐ **(대내 환경)** 국가정책에 의존도가 높은 주요 현안에 대한 시의성 있는 국비 확보와 행정절차가 이행되어 사업추진의 실행력 마련된 상태
- ☐ **(시정 방향)** 시민의 자발적 참여와 역량을 집결시켜 기후변화 문제 해결을 도모하고, 주요 현안사업의 성과 창출에 주력

2 추진 방향

- ☐ **(시민의 일상이 건강하고 쾌적한 도시환경 조성)** 기후 위기에 시민과 함께 대응하고, 사람과 자연이 함께 살기 좋은 생활환경 조성 노력
- ☐ **(미세먼지 걱정 없는 청정한 대기환경 조성)** 미세먼지 대응체계 확립 및 민·관 협력 강화 등 맞춤형 시책추진으로 시민의 건강 보호
- ☐ **(미래를 선도하는 건강한 물환경 기반 구축)** 환경변화에 부응하는 건강한 물 순환기능 회복과 하수처리시설 현대화사업 본격 착수
- ☐ **(숲과 공원으로 가득한 녹색복지도시 조성)** 대규모 도시공원(숲) 조성 및 유지관리, 숲 치유 및 산림휴양 등 녹색인프라 확충
- ☐ **(지속가능한 자원순환 선도도시 조성)** 미래 세대를 위한 자원순환 체계구축과 폐자원 에너지 활용 극대화로 저탄소 녹색성장 도모
- ☐ **(하천 재해예방 및 친환경 수변공간 조성)** 하천의 자연성 회복과 수변공간 재창조로 안전한 하천조성 및 수질오염에 선제적 대응

IV. 2021 주요업무 추진계획

1. 시민의 일상이 건강하고 쾌적한 도시환경 조성
2. 미세먼지 걱정 없는 청정한 대기환경 조성
3. 미래를 선도하는 건강한 물환경 기반 구축
4. 숲과 공원으로 가득한 녹색복지도시 조성
5. 지속가능한 자원순환 선도도시 조성
6. 하천 재해예방 및 친환경 수변공간 조성

1. 시민의 일상이 건강하고 쾌적한 도시환경 조성

- ▷ 기후위기를 시민·단체와 함께 해결하는 지속발전 가능한 도시 조성
 - ▷ 일상에서의 환경 위해 요인 개선 및 야생생물 보호 관리기반 구축
-

① 민관협력 환경정책 활성화 및 환경교육 저변확대

- (소통과 협력) 민·관·학이 함께 지역 주요 환경 현안 문제를 해결
 - 대전의 환경적 지속가능성을 향상하는 시민협력 실천사업 등 발굴·추진
 - 지역 환경 현안 연구 및 사업장 환경경쟁력 강화를 위한 환경 기술지원 등
- (녹색소비 촉진) 민간·공공부문 친환경 소비생활 활성화 및 인식개선
 - 녹색소비 교육, 네트워크 협력사업, 녹색제품 소비확산, 유통매장 모니터링 등
 - 공공기관 녹색구매 의무이행 및 추진상황 모니터링, 실무담당자 교육 등
- (환경교육 활성화) 환경교육 기반 구축 및 다양한 교육프로그램 운영
 - 대전환경 교육센터 본격 운영을 통한 환경교육의 체계화와 대중화 도모
 - 교육청 연계 한 유치원, 초·중등학교 대상의 환경시범학교 운영

② 선제적 기후변화 대응 및 저탄소 생활 실천 문화 확산

- (탄소중립 기반구축) 미래세대를 위한 저탄소도시 대전 추진전략 마련
 - 5대 감축분야를 중점으로 '2050 탄소중립 추진전략' 계획수립
 - 민·관 거버넌스 강화를 위한 '기후변화대응 범시민협의회' 구성·운영
- (온실가스 감축) 온실가스 배출권 거래제 및 공공부문 목표관리제 추진
 - 환경기초시설, 시청사 등 배출실태 점검 및 감축 목표이행 관리
 - 기후변화대응 열린포럼 및 전담협의체 운영 등 거버넌스 구축을 통한 실효성 확보
- (저탄소 생활실천) 비산업부문 온실가스 감축 및 기후변화 적응대책 추진
 - 기후변화 인식제고를 위한 시민의 탄소포인트제 참여 활성화 도모
 - 기후변화 적응대책 세부시행계획 이행평가 실시(6개 분야 44개 사업)

③ 환경위해로부터 안전한 생활환경 조성

- (환경성질환 관리) 시민과 함께하는 환경성질환 예방·관리 대책 추진
 - 환경성질환 실태조사 및 리빙랩 플랫폼 구축사업 추진
 - 취약계층 환경유해인자 진단 및 컨설팅, 실내환경 개선사업 추진
- (실내환경 개선) 어린이 활동공간 및 다중이용시설 실내환경 관리 강화
 - 어린이집, 놀이터 등 어린이 활동공간 유해물질 검사 및 관리 강화
 - 지하역사 등 다중이용시설 실내공기질 지도·점검 및 오염도 검사 실시
- (석면피해 예방) 안전한 석면 관리로 건강하고 쾌적한 생활환경 조성
 - 노후슬레이트 전수조사 및 철거·처리 지원, 석면 피해자·유족 구제 급여 지원
- (환경유해인자 관리) 시민건강을 위한 환경위해인자 체계적 관리
 - 라돈으로 부터 안전한 생활환경 조성을 위한 라돈관리계획 수립·추진
 - 조명환경관리구역 지정 및 빛환경관리계획 수립을 통한 빛공해 관리 강화

④ 사람과 자연이 공존하는 친환경 생태도시 조성

- (서식환경 보전·복원) 단절된 생태축 연결 및 자연 생태환경 보전
 - 마달령(동구 세천동) 생태통로 조성사업 등 훼손된 자연생태 복원
 - 갯대중(감돌고기) 인공증식 방류 및 멸종위기종(솔붓꽃 등) 복원관리
- (야생동식물 보호·관리) 안전하고 체계적인 관리기반 구축·운영
 - 야생동물 구조·관리센터 내실 운영(부상 야생동물 치료 및 자연방사)
 - 생태계 교란생물(위해 외래생물) 제거 확대로 고유의 생물종 보호
- (생태계 보전 기반 구축) 자연생태의 과학적이고 체계적인 조사·관리
 - 자연환경보전 가치가 높은 지역 선정관리 및 지속적 생태계 변화 관찰
 - 야생생물 보호·질병관리 세부 관리방안 및 생물 다양성 전략 마련
 - 과학적 예측·분석을 통한 개발사업의 환경영향평가 실시(친환경적 관리)

2. 미세먼지 걱정 없는 청정한 대기환경 조성

- ▷ 미세먼지 발생량 저감을 위한 맞춤형 시책추진으로 시민 건강 보호
- ▷ 첨단장비 도입 등 악취 배출원에 대한 고강도 관리로 시민불편 해소

① 미세먼지 대응체계 확립 및 민·관 협력 강화

- (대응체계 본격 가동) 미세먼지 발생량 감축, 대기질 정보제공
 - 미세먼지관리 시행계획 수립, 5등급차량 운행제한 무인단속 본격 시행
 - 대기오염 전광판 설치, 미세먼지 저감 자발적 감축협약 이행 추진
- (계절관리제 시행) 미세먼지 고농도시기(12월~3월) 선제적 대응
 - 비상저감조치 대응체계 확립, 공공기관 차량2부제* 추진 *코로나 확산에 따라 유동적
 - 집중관리도로 지정·운영, 미세먼지 불법배출 예방「민간환경감시단」운영
- (민·관 협력 강화) 미세먼지 문제 해결을 위한 공동대응
 - 「충청권 푸른하늘 포럼」, 「미세먼지 관리대책 민·관 협의회」 개최
 - ‘푸른 하늘의 날⁹⁷’ 기념 시민참여 행사 추진, 미세먼지 없는 대전산단 만들기 추진
- (취약계층 건강보호) 어린이, 초등학생 등 미세먼지 피해 최소화
 - 미세먼지 차단용 마스크 구입·배부, 미세먼지 집중관리구역 지원사업 추진

② 대기오염원 권역별 관리강화 및 생활주변 미세먼지 저감사업 추진

- (대기환경 시행계획 수립) 대기오염 권역별 관리체계 구축
 - 중점관리 : 환경오염 배출시설, 도로·비도로 이동오염원, 생활오염원 배출량 저감
 - 추진내용 : 대기환경개선 목표, 배출원별 배출량, 저감계획 수립 등
- (사업장 배출허용총량 관리) 1~3종 대기배출사업장
 - 배출허용총량 : 질소산화물 ^{2020년} 1,908톤 → ^{2024년} 1,567톤, 황산화물 ^{2020년} 409톤 → ^{2024년} 164톤
 - 초과 사업장 : 과징금 부과(연말 배출량 확정 후)
- (도로 재비산먼지 제거) 분진흡입차 10대 운영
 - 6차선 이상, 산업단지 등 주요 도로 10개 노선 *노선별 주 2회 먼지제거 작업
- (가정용 저녹스보일러 설치 지원) 노후 가정용보일러 교체비용 지원
 - 친환경 보일러 교체·보급 시 대당 20만원 지원 *저소득층은 60만원 지원

③ 친환경차 보급 및 운행차 저공해사업 확대

- (친환경 자동차 보급 지원) 미래세대를 위한 친환경 인프라 확충
 - 전기자동차 : 승용차 3,700대, 화물차 600대, 이륜차 500대
 - 천연가스 자동차 : CNG 버스 7대
 - 급속 전기충전소 : 공공 50개소, 민간 8개소
- (운행차 배출가스 저감사업 지원) 도로이동오염원 배출량 감축
 - 5등급 경유차 : 조기폐차 7,615대, 배출가스저감장치 2,056대
 - 건설기계 : 엔진교체 250대, 매연저감장치 30대
- (LPG 차량 구입 지원) 미세먼지 저감을 위한 지원사업 추진
 - 노후 경유차 폐차 후 LPG 1톤 화물차 신차 구입 지원 : 510대
 - 유치원, 학원 등 어린이 건강보호를 위한 통학 차량 보급 추진 : 400대

④ 환경오염물질 감시를 위한 첨단장비 도입 등 맞춤형 대책 추진

- (악취관리 강화) 악취발생원 체계적인 관리체계 구축
 - 악취 측정기 및 포집기, 이동측정차량 등 악취관리 모니터링시스템 가동
 - 악취 발생원 실시간 감시 및 추적관리, 민원 발생 시 신속 대응
- (민·관 감시체계 가동) 악취 저감을 위한 공동 대응방안 마련
 - 북대전지역 악취저감을 위한 TF팀, 민·관 협의체 운영 *사·구, 사업장, 시민단체, 전문가 등
 - 하절기(6월~10월) 24시간 악취종합상황실 운영, 민·관 합동 야간 악취순찰반 운영
 - 찾아가는 전문가 악취 설명회 및 악취배출시설 현장견학 실시
- (환경오염 배출사업장 관리) 첨단 감시장비 도입, 지원 사업 추진
 - 3차원 추적관리를 위한 대기오염측정차량, 드론 등 첨단 장비 도입·운영
 - 산업단지 대기·폐수배출업소 등 배출사업장에 대한 지도·점검 강화
 - 자율점검업소 지정·운영(우수 사업장) 및 민·관 합동점검(그린패트롤) 실시
 - 소규모 대기배출사업장 노후 방지시설 개선 및 굴뚝 자동측정기기 운영 지원

3. 미래를 선도하는 건강한 물환경 기반 구축

- ▷ 환경변화에 부응하는 건강한 물 순환기능 회복과 수질오염총량 관리
- ▷ 사람과 안전중심의 공공 하수도 정비 추진 및 하수처리시설 현대화

① 축축한 「물순환 도시」 조성 및 물 재이용 확산

- (물순환 선도도시 조성) 물순환 시범사업 성공적 추진으로 그린빗물 시설 명소화
 - 둔산·월평·갈마(2.67km²) 시범사업지 내 공원·도로·관공서에 최적의 LID시설 설치·준공('21.12.)
 - 샘머리 물순환테마공원 개장 및 비전선포('21.하반기/환경부 공동)
 - 비점오염관리지역(홍도, 은행동 등 41km²) 단계적 사업 확대
- (시민참여 활성화) 물 재이용 확산 및 물절약 실천을 위한 홍보 강화
 - 물 재이용시설(빗물저금통) 민간지원사업 지속 추진(연 14개소 이상)
 - 2021 세계 물의 날 기념 「물사랑 그림·사진 공모전 및 전시회」 개최('21.3.)

② 하수관로 시설공사 전 방위 추진 및 시민 만족도 제고

- (기본계획 등) 2040 하수도정비 기본계획 수립용역 추진('21~'22) / 30억 원
 - 정비 기본방침, 하수도시설 배치·구조·능력 검토, 사업추진 우선순위 결정 등
 - 원인자부담금 단위단가 산정 및 하수도사용료 현실화 방안 연구용역 병행 추진
- (시설공사 추진) '26년까지 17개 사업 6,819억원('21. 526억원) 규모 추진
 - 분류화 11개 사업 4,942억 원('21. 311억 원) : 괴정동 등 신규 2개, 계속 8개, 준공 1개
 - 노후관로 정비 3개 사업 676억 원('21. 143억 원) : 긴급 1·2단계 공사, 3단계 설계
 - 도시침수 대응 3개 사업 1,201억 원('21. 72억 원) : 둔산1 신규 1개, 계속 2개
 - 기타 자치구 지원 30개 사업(112억 원) 및 BTL 1·2단계 민자 사업(231억 원)
- (시민만족도 제고) 착공 설명회 개최 및 시민명예감독관 의견수렴·반영
 - 홍보물품 배부 등 제1기 감독관(100명) 활동지원, 제2기 감독관 위촉('21. 9)

③ 안정적 하수처리시설 운영 및 현대화사업 본격 착수

- (하수처리장 현대화사업) 시민공감대 형성 및 실질적 사업 착수
 - 지역 지원사업 협의·추진, 선진시설 견학, 설명회 개최 등으로 공감대 형성
 - 실시협약·사업시행자 지정·실시설계·보상·착공, 준공('26.)
- (안정적 하수처리시설 운영) 체계적인 시설운영으로 갑천 수질 확보
 - 수질기준 지표변화(COD→TOC) 적극 대응, 강화된 자체 목표수질 설정 관리
 - 협잡물처리설비 개선, 원심탈수기 및 노후펌프 교체 등 19개 사업 추진 / 49억 원
- (주민친화형 공간 조성) 시민이 공감하는 쾌적한 하수처리시설 조성
 - 체육시설 개선(1.1억 원) 및 이용시간·방법 개선, 이용시민 만족도 조사, 대화
 - 악취기술진단, 탈취성능개선 사업 등 지속적인 악취방지대책 추진 / 10.5억 원
- (친환경 시설 운영) 신·재생에너지 활성화 및 기후변화 대응 역량 강화
 - 잉여 소화가스 및 태양광·소수력 발전 등 신·재생에너지 생산 / 예산절감 5억 원
 - 공정개선을 통한 온실가스 저감, 기후변화 대응 세부시행계획 수립 추진

④ 맑은 물 보전을 위한 금강수계의 체계적 수질관리

- (수질오염총량제 추진) 2030년까지 갑천A 단위유역 목표수질 달성·유지
 - '20년도 시행계획 이행평가 및 '21년도 수질모니터링 용역 수행 : 0.93억 원
 - 수질오염총량관리 제4단계 시행계획 수립 용역 준공 및 환경부 승인('21.5.)
 - 지역개발사업의 오염부하량 할당 및 삭감계획 승인 : 연중
- (비점오염원 관리대책 추진) 시행계획 이행 등 비점오염저감 사업 본격화
 - 갑천유역 비점오염원 관리대책 시행계획 연차별 세부추진계획 수립('21.4.)
 - 비점오염원 관리 거버넌스 구축 및 비점오염저감 사업 준공사업장 점검('21.7)
 - 둔산문예단지 그린빗물인프라 조성사업 기본 및 실시설계용역 준공 및 공사 발주(9.42억 원)
- (상수원보호구역 관리) 지역 주민의 생활소득 향상 및 상수원 오염 예방
 - 주민지원사업(27억 원), 환경기초시설 설치운영 등(59억 원) 내실 있는 기금 운용
 - 불법행위 합동단속 강화로 수질오염 사전예방 및 깨끗한 상수원 관리 등

4. 숲과 공원으로 가득한 녹색복지도시 조성

- ▷ 도시숲·녹지의 지속적 조성 및 유지관리로 건강도시 대전 조성
 - ▷ 숲치유 및 산림휴양 등 인프라 확충으로 녹색복지 도시 구현
-

① 대규모 도시공원(숲) 조성을 통한 그린네트워크 확대

- (도시공원 조성) 시민 휴식공간 제공 및 원도심 지역 가치 상승
 - 중촌시민공원(790억 원), 장동문화공원(250억 원), 호동근린공원(339억 원), 대동하늘공원(280억 원), 더퍼리공원(240억 원)
- (도심생태녹지축연결) 단위사업* 실시설계 추진(21.2. ~ 11.) / 88백만 원
 - * 지하보도 생태가든 조성(23억 원), 스마트 공원인프라 조성(1억 원)

② 숲체험 및 산림휴양 인프라 지속적 확충을 통한 대민서비스강화

- (치유의 숲) 21년 4월 개장 (172ha, 125억 원), 진입도로 개설완료(L=1.4km)
- (산림복지진흥원) 산림복지 종합교육센터 건립(19~23년, 27천㎡, 450억 원)
- (임업진흥원) 임업기술실용화센터 건립(20~23년, 53천㎡, 99억 원)
- (무장애나눔길) 서구 관저동 313번지 / L=1.95km, 13억 원, 무장애숲길, 휴게쉼터 등
- (자연휴양림) 산림휴양시설 정비 및 안전시설 설치로 방문객 편의 증진(20억 원)
- (한밭수목원) 특성화사업 및 순환산책로 조성 등 접근성 개선사업 추진(14억 원)

③ 품격있는 공원운영·관리를 통한 시민편의 증진

- (정비 및 관리) 안전하고 쾌적한 경관 제공을 위한 공원시설 정비 및 지속관리
 - (정비) 5개소 / 생태체험공간 조성(3개소), 새로운 어린이공원 조성(2개소)
 - (관리) 992개소 / 어린이 및 근린공원 정비, 내공원 가꾸기 협약, 녹지관리 등
- (세천근린공원 확대) 식당산 이용객 편의 도모를 위한 세천근린공원 확대조성
 - 18억원 / 실시설계 완료('20.12), 착공('21.2), 준공('21.12.) / 주차장, 산책로, 초화원

④ 장기미집행 공원·녹지 해소를 위한 「재정투입 + 민간특례」 지속추진

- (재정투입) 12개소 285만㎡, 3,972억 원
 - 길치, 대사, 호동, 오정, 복용, 세천, 행평, 사정, 판암, 월평, 매봉, 목상공원
- (민간특례) 3개 공원 3개소 / 행정절차 이행 및 사업착수
 - 월평공원(정림지구), 용전공원, 문화공원 / 보상 및 사업 착공(21. 하반기)

⑤ 아름다운 도시숲 조성을 통해 미세먼지 저감 등 기후변화 대응

- (푸른도시가꾸기) 5개 자치구 / 8개 사업 58억 원
 - 녹색쌈지숲(쌈지공원 등), 생활환경숲(건축물 옥상녹화), 명품가로수(가로수조성 등)
- (도시바람길숲) 가오지하차도 등 7개소 / 90억 원
 - 단절된 생태녹지축연결 등 미세먼지 저감 / 7개공구 착공(1월), 준공(12월)
- (미세먼지차단숲) 남대전IC 등 3개소 / 53억 원
 - 생활권내 유휴지에 미세먼지 차단숲 조성 / 착공(1월), 준공(12월)
- (스마트가든) 도시철도 1호선 중앙로역 등 8개소 / 2.4억 원
 - 식물자동화 관리시설 설치로 공기정화 및 미세먼지 저감 / 착공(3월), 준공(6월)

⑥ 산림의 새로운 가치 「함께 가꾸고 누리는 숲」 + 「건강하게 지키는 숲」

- (숲만들기) 자연을 즐기고 숲에서 일상을 함께 나눌 수 있는 숲 조성
 - 정책숲가꾸기(362ha), 공익숲가꾸기(280ha), 임도(3km), 조림(69ha), 숲길정비(86km)
- (숲나눔) 숲에서 체험할 수 있는 힐링 공간 조성
 - 숲속야영장(성북동산림욕장내 1ha), 유아숲체험원(유성구 하기동 일원 1개소)
- (숲안전) 산사태 예방을 위한 산사태취약지 점검 및 사방사업 추진
 - 산사태취약지(509개소), 사방댐(1개소), 계류보전(3.2km), 산지사방(3.5ha), 사방시설(33개소)
- (숲보호) 쾌적한 환경, 건강한 숲을 위한 병해충 방제 실시
 - 소나무재선충병 무인항공예찰(1,980ha), 일반병해충방제(470ha), 재선충병예방나무주사(20ha)
- (늘푸른숲) 산불재난 예방을 위한 산불대응센터 운영
 - 산불카메라 성능개선(4대), 산불진화차 지원(1대), 산불전문예방대(70명) 운영
 - 봄·가을철 산불예방활동, 산불진화체계 가동, 유관기관 협조체계 구축 등

5. 지속가능한 자원순환 선도도시 조성

- ▷ 생활폐기물 분리배출 강화 및 재활용 활성화로 쾌적한 도시환경 조성
- ▷ 폐기물처리시설 기반 확충 및 운영 최적화로 폐자원 에너지 이용 촉진

① 시민중심의 청결한 도시환경 조성

- (분리배출 홍보) 쓰레기 불법투기 예방 및 분리배출 시민 참여의식 제고
 - 청결도우미 운영, 분리배출 동영상 및 안내문 제작 홍보, 불법투기 제도·단속
- (청결한 환경관리) 생활폐기물 수거체계 개선 및 취약지역 집중관리
 - 환경미화원 고용안정 및 안전한 근무환경 조성, 자치구 자원순환행정 현장평가
 - 계절별 쓰레기 관리대책 추진으로 취약지역 수거활동 전개 및 배출실태 점검
- (폐기물 감량) 폐기물 발생억제 및 감량을 통한 자원순환사회 구축
 - 생활폐기물 증감에 따른 반입수수료 차등 징수 및 인센티브 제공으로 감량유도
 - 폐기물처분부담금 부과로 재활용 유도, 코로나19 임시생활시설 폐기물 적정처리

② 폐기물의 안정적 처리를 위한 시설의 효율적 운영·관리

- (폐자원 활용기반 확충) 시설개선으로 악취 저감 및 처리효율 증대
 - (매립시설) 매립장 주변 환경영향 조사, 6단 제방 최종복토 공사 / '21. ~ '22.
 - (바이오에너지센터) 축열식 고온 산화방식의 악취저감시설 확충(1기)
 - (환경에너지종합타운) 폐열보일러 수관 교체(' 21.2.) / 스팀 생산효율증대
- (처리시설 개선 보강) 매립 공간 추가 확보 및 대기오염방지시설 개선공사
 - (매립시설) 11~13단 제방 및 차수시설 설치공사 본격 추진 / '20. 5. ~ '23. 5.
 - 총사업비 81억원(국비 24, 시비 57) / '21년 11억원(국비 3, 시비 8)
 - (환경에너지종합타운) 대기오염방지시설 개선 공사 / '21.
 - 대기관리권역법 시행('20.5)에 따른 총량관리제 실시로 대기오염방지시설 개선 추진

③ 지속가능한 폐기물처리시설 조성 및 주민지원 사업 추진

- (제2매립장 조성) 장기적인 폐기물의 안정적 최종처리로 주민복지 향상
 - 사업규모 : 부지 855,600㎡, 매립량 4,952,980㎥, 매립기간 19년
 - 총사업비 : 2,805억 원 / 보상비 877, 공사비 1,928(국비 771 ▶ 보조율 40%)
 - 추진계획 : 기본·실시설계 및 제영향(환경, 재해) 평가 용역 추진
- (신일동 소각시설 개선 보강) 소각시설의 안정적인 운영과 효율적 처리
 - (1호기 대보수 공사) 내구연한 경과 노후설비 철거 및 교체 / '18.7.~'22.3.
 - 신규 설비 설치('21.1.~10.), 시운전('21.11.~'22.3.), 준공('22.3.29.)
 - (기존 시설 개선) 안정적인 소각열 회수 및 효율 향상을 위한 시설 개선
 - 스팀 송기배관 교체(818백만원), 2호기 폐열보일러 증기 복수기 교체(200백만원)
- (환경시설 주변지역 주민지원) 환경시설 주변지역 주민 복리 증진사업
 - (공동체사업) 565백만 원(사업비 353, 인건비 167, 운영비 45), 민간위탁 대전 YMCA
 - 주민 일자리 사업과 마을기업가 양성 등을 위한 마을공동체 추진사업 확대
 - (주민공동이용시설건립) 토지매입 및 설계용역 등 사전절차 이행 / '21.1. ~ 12.

④ 음식물쓰레기 감량과 자원의 재활용 활성화

- (재활용체계 개선) 폐기물 및 지역 특성에 맞는 최적의 배출기반 확충
 - 투명 페트병 별도 배출체계 정착, 공동주택 재활용폐기물 신고 의무화 시행
 - 재활용가능자원 분리배출시설 신규 설치 및 노후시설 교체 추진
- (음식물쓰레기 감량) 배출자 부담원칙 확립 도모 및 시민의식 변화 유도
 - 공동주택 대상 음식물쓰레기 RFID 기반 종량기 설치 지속 추진
 - 음식물쓰레기 배출(감량)요령 홍보 및 불법 배출행위 점검
- (홍보·관리강화) 재활용폐기물의 올바른 분리배출과 발생억제 유도
 - 올바른 분리배출 및 친환경 소비촉진을 위한 온·오프라인 전방위 홍보
 - 공공기관·사업장 대상 1회용품 및 포장폐기물 사용실태 집중 점검

6. 하천 재해예방 및 친환경 수변공간 조성

- ▷ 기후변화 대응 및 재해예방을 위한 안전하고 쾌적한 하천환경 조성
- ▷ 선제적 환경오염 대응체계 구축으로 수질오염 방지 및 깨끗한 수자원 확보

① ‘도심 속 푸른물길’로 안전하고 쾌적한 하천환경 조성

- (그린뉴딜 추진) 하천의 자연성 회복과 수변공간 재창조로 기후변화 위기 대응
 - 하천 생태복원 및 친환경 문화·여가 수변공간 조성 종합계획 수립 용역 추진
 - * 국토교통부 하천기본계획 수립(10억 원), 시 종합계획 수립 (7억 원) / '20.12.~'22. 6.
- (협의체 구성) 정책수립 과정에서 전문가, 환경·시민단체, 지역 주민 등의 다양한 의견수렴으로 시민이 만들어 가는 그린뉴딜 협의체 구성 / '21. 1.
 - (구성) 20인 이내, (주요 역할) 지역 특수성 반영 하천 활용방안 등에 의견제시 및 자문
- (협업TF 구성) 중앙부처, 관계부서와 연계·협업으로 국비확보 및 균형발전 견인
 - (주요 역할) 3대 하천과 연관된 주요사업(혁신도시, 역세권 개발) 및 재해예방(대동천, 교통분야(하상도로) 등 관계부서 협업을 통해 효율적 사업계획 및 발전방안 수립

② 하천 재해예방과 환경보전 및 수변공간 조성

- (지방하천 재해예방사업) 상습침수 및 위험지역 하천 정비로 치수안전성 확보
 - 종합적·체계적인 하천관리를 위한 「지방하천기본계획」 수립 : 4개 하천
 - * 정생·금동·구완천 (L=8.27km, 7.68억 원), 용호천(L=4.28km, 7.14억 원)
 - 지방하천 재해예방사업 추진 / 주원천 하천재해예방사업(4차) / L=0.5km, 50억 원
 - 지방하천 유지관리 및 기성제방 정비 : 대전천 등 26개소 / L=119.95km, 7억 원
- (지방하천 종합정비계획) 기후변화대응 및 재해예방을 위한 연차별 종합계획 수립
 - 지방하천 종합정비계획 수립(26개소) / L=119.95km, 1.3억 원
- (소하천 유지관리 추진) 하천정비 및 통수 지장물 제거 등 소하천 유지관리
 - 5개 자치구 소하천 유지관리 / L=127.162km, 10억 원
- (하천 재해대응) 집중호우 대비 사전 하천시설물 정비를 통한 시민 안전사고 예방
 - 지방하천 및 소하천 등 시설물 개선 / 대동천 등 30개소, 13.67억 원

③ 하천시설물 안전한 유지관리 및 재난대비 시설개량

- (시설물 안전관리) 시민이 체감하는 하천시설물 안전점검 및 신속 정비
 - 수문 33개소, 제방 4개소, 보 16개소, 호안 77.4km 저수로변 안전시설 등
 - 체육시설 152개소, 산책로 85.81km, 자전거도로 76.07km 등
- (재난대비 시설개량) 여름철 풍수해 등으로 인한 재해예방 및 시민보호
 - 스마트 홍수시스템 구축 및 수문 자동화(8억 원), 노후 데크교량 정비(8억 원)
 - 수문 정기점검 및 작동훈련 등 풍수해 대비 단계별 조치, 제방·호안 점검 등

④ 아름답고 깨끗한 하천 조성

- (도심 속 하천쉼터 조성) 걷고, 보고, 즐길 수 있는 하천쉼터 조성
 - 생육주기별 풀 깎기 등 금강 및 3대하천 조경관리(연 3회) / 16.5억원
 - 3대 하천 꽃 단지(2.5억 원), 다년생 초화류로 조성된 생태공원 유지관리 (1.8억 원)
- (갑천변 테마공간 조성) 꽃과 향기가 있는 도심정원조성으로 다채로운 볼거리 연출
 - '22년 UCLG행사 대비 문양이 연출되는 꽃 단지 조성(5,000㎡) / ICC앞 둔치
 - 도안 역사군락지(50,000㎡) 특화, 도심 속 역사명소 조성
- (쾌적한 수변환경 관리) 정기적인 하천환경정비로 쾌적한 시민 휴식공간 제공
 - 금강 및 3대 하천 둔치, 산책로, 자전거도로 등 청소관리 / 공무원, 기간제 20명
 - 하천 공중화장실 청소·유지관리 및 전문소독업체 위탁 방역과 3개소 개량·정비
- (시민제안 공모사업) 2021년 주민참여예산 시민제안 공모 선정 3개 사업
 - 갑천변 보행길 태양광 LED 보안등, 해충 퇴치기, 유등천변 장미넝쿨 지지대 펜스(29억 원)

⑤ 수생태계 보전 및 수질오염원 관리로 깨끗한 수자원 보호

- (선제적 환경오염 대응) 대전산업단지내 사고·화재 등 수질오염원 지속관리
 - 대전산업단지 완충저류시설 설치('17.1. ~ '22.12.) / 244억 원
 - 엑스포 수상공원 수질오염 모니터링, 3대 하천중심 수질측정망 운영
- (깨끗한 수자원 확보) 먹는물공동시설(약수터), 먹는물관련영업장 점검·관리
 - 먹는물공동시설(40개소), 먹는물관련영업장(8개소), 유통중인 먹는샘물 수거검사
- (토양오염 체계적 관리) 토양 및 수질오염 대비 신속 대응으로 피해 최소화
 - 토양오염 우려지역 실태조사(85개소) 및 가축분뇨 배출시설 적정관리

4. 보건환경연구원

I. 일반현황

II. 2020 주요업무 추진성과

III. 2021 업무추진 여건 및 방향

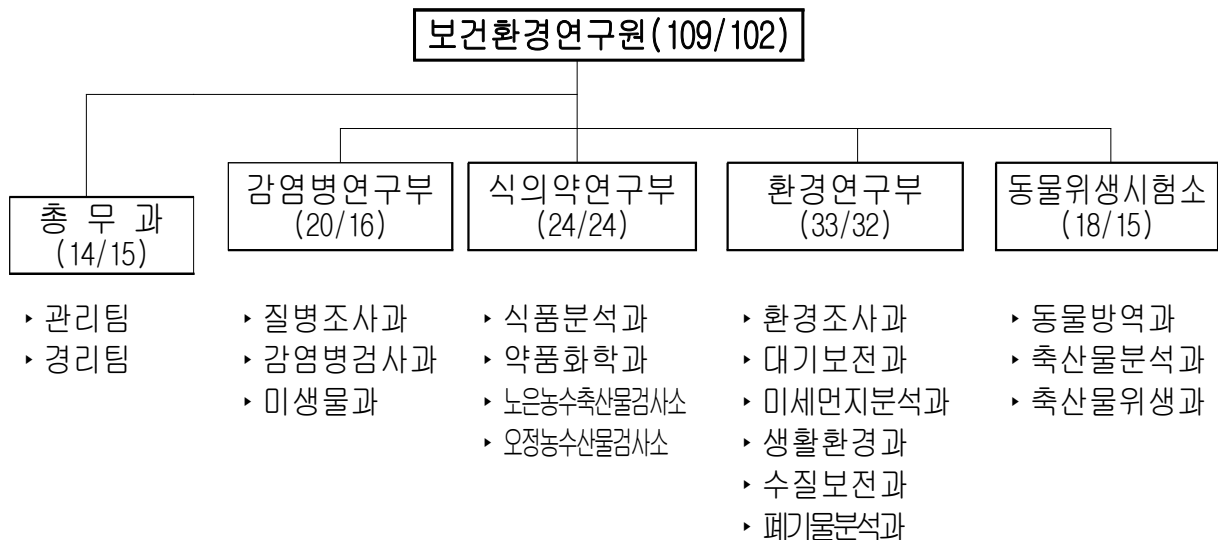
IV. 2021 주요업무 추진계획

I. 일 반 현 황

① 주요 기능

- 감염병 위기 대응 신속 진단 대응체계 구축 및 위해 미생물 예방 검사
 - 신속·정확한 법정감염병 원인병원체 확인검사 및 주요 감염병 표본 감시
 - 체계적 집단식중독 예방 검사 및 식·의약품 및 환경 위해 미생물 중점 관리
- 과학적 분석을 기반한 식·의약 품질 안전성 확보로 시민 건강 증진
 - 식·의약품 유해물질 차단 및 안전한 식재료 공급을 위한 농수축산물 검사
- 쾌적한 환경조성을 위한 환경측정망 운영 관리 및 환경오염물질 검사
 - 촘촘한 측정망 운영 및 신속한 환경정보 제공으로 시민의 알권리 충족
 - 생활주변 환경오염물질 감시 강화로 안전하고 건강한 생활환경 조성
- 가축전염병 예방 및 안전한 축산물 공급을 위한 검사시스템 운영
 - 인수공통전염병 예방 및 조류인플루엔자 등 재난형 가축전염병 선제적 대처
 - 생산단계 및 유통축산물에 대한 검사 철저로 축산물 안전관리 구축

② 조직 및 인력 : 1과 3부 1시험소 (정원 109명, 현원 102명)



③ 2021년 예산현황 : 총 15,171백만원(일반회계)

(단위 : 백만원)

구분	2021년	2020년	증·감	비고
세입	1,445	1,419	26	1.8%
세출	15,171	14,110	1,061	7.5%

II. 2020 주요업무 추진성과

2020년에는

시민건강 최우선의 예방관리 강화를 위하여 코로나19 등 신종 감염병의 선제적이고 체계적인 대응관리 시스템을 구축·운영하고 식재료 안전성 검사 강화, 대기오염측정소 확충, 선제적인 환경방사능 검사, 안전한 축산물 공급 등 시민 불안감 해소 및 안전한 건강도시 구현에 매진

2020 주요 성과

- 감염병 위기 대응 검사역량 확보 및 식중독 사전 감시 강화
 - ▶ 코로나19 등 감염병 위기에 능동적 대처로 공중보건의 효과적 대응
 - 감염병 전담조직 신설 및 신속 진단체계 구축으로 방어능력 강화
 - ▶ 식중독 발생 저감을 위한 맞춤형 집중검사로 먹거리 안전성 확보
- 국제 수준의 검사 역량 강화로 건강하고 안전한 식·의약품 공급
 - ▶ 먹거리 안전, 건강한 식재료 공급을 위한 지역 검사기관 중추 역할
 - ▶ 생산부터 소비까지 안전 사각지대 최소화를 위한 촘촘한 검사 관리
 - ▶ 식약처 주관 평가 시험·검사기관 4회 연속「우수」, 검사능력 전분야「양호」
- 시민과 밀접한 생활환경 유해물질 검사강화로 쾌적한 생활환경 조성
 - ▶ 대기오염측정망 확충 및 미세먼지 성분분석 시스템 구축 운영
 - ▶ 한국원자력연구원 주변 방사능 검사강화 및 먹는물공동시설 라돈 전수조사
 - ▶ 악취, 소음실태조사 및 다중이용시설 검사강화로 시민 건강보호
 - ▶ 환경분야 국내·외 정도관리 숙련도시험 평가「적합인증」획득
- 가축전염병 선제적 대처 및 축산물관리 강화로 시민신뢰 확보
 - ▶ 가축전염병 및 인수공통전염병 방역 적극 추진으로 청정화 유지
 - ▶ 식용란 검사강화 등 축산물 안전관리망 구축으로 시민먹거리 안전성 확보
 - ▶ 도축장 출하가축에 대한 철저한 도축검사로 안전축산물 생산에 기여

Ⅲ. 2021 업무추진 여건 및 방향

1

업무추진 여건

- ☐ **(대외 환경)** 신·변종 감염병 출현, 급변하는 먹거리 산업의 다양화 및 세계화, 급격한 기후변화에 따른 새로운 건강 위해요소 증가
- ☐ **(대내 환경)** 코로나19 감염병의 지속적 유행으로 시민 불안감 고조, 인수공통전염병 발생·유행 증가, 다중이용시설 실내공기질 및 안전 먹거리에 대한 관심 증대 등 건강하고 안전한 삶에 대한 사회적 요구 증가
- ☐ **(시정 방향)** 감염병 걱정 없는 건강사회 실현, 선제적 검사 체계 구축, 환경오염물질 선제적 감시강화, 축산물 안전관리 강화 등 시민의 건강과 안전을 최우선으로 추진

2

추진 방향

- ☐ **(감염병 진단역량 강화)** 감염병 유행에 선제적 대응 및 상시 예방 감시에 주력
 - 감염병 감시→조사·분석→예방까지 촘촘한 감염병 진단감시체계 운영
 - 체계적 집단식중독 예방 검사 및 식·의약품 및 환경 위해 미생물 중점 관리
- ☐ **(먹거리 안전 검사기능 강화)** 시민건강증진을 위한 생활 밀착 검사
 - 새로운 유통 형태 및 소비트렌드 변화를 반영한 맞춤형 검사·감시 강화
- ☐ **(환경안전망 구축)** 생활 주변 환경오염물질 선제적 감시강화
 - 대기오염이동측정차량 구축으로 대기질 취약·우려지역 감시 강화
 - 다중이용시설 및 환경오염물질의 감시로 건강하고 안전한 도시환경 조성
- ☐ **(동물위생서비스 제공)** 철저한 도시방역 및 축산물 안전성검사로 시민공감
 - 촘촘한 가축전염병 검사체계 구축을 통한 도시동물 및 재난형 전염병 예방
 - 유통축산물 위해요인 모니터링 및 도축단계 축산물 검사철저로 불량 축산물 차단

IV. 2021 주요업무 추진계획

1. 감염병 대응 및 예방을 위한 공공보건 진단 인프라 확충
2. 과학적 분석 기반 식·의약품 안전 환경 조성
3. 환경측정망 감시체계 구축으로 시민만족 생활환경 조성
4. 환경오염물질의 선제적 대응으로 환경안전도시 구현
5. 가축전염병 예방관리 및 안전한 축산물 공급

1. 감염병 대응 및 예방을 위한 공공보건 진단 인프라 확충

- ▷ 신·변종 감염병의 확산 및 글로벌화에 대응하는 실험실진단 역량 강화
- ▷ 식중독 검사체계의 효율적 운영 및 위해 미생물 감시로 시민 건강 제고

① 지역사회 감염병 확인진단 체계화로 현장 대응성 강화

- 신·변종 감염병 위기에 능동적 대처로 위기상황에 효과적 대응
 - 신종 감염병 등 신속 진단·감시체계 유지로 감염병 방어능력 강화
 - 코로나19 장기화 및 유입방지, 확산차단을 위한 선제적 검사 대응 효율화
- 신속·정확한 병원체 규명으로 감염병 대응 역량 강화
 - 법정감염병 등 감염병 발생에 신속·정확한 확인진단 검사 수행
 - 지자체 감염병 대응능력 강화를 위해 기술이전을 통한 확진대상 감염병 지속적 확대

② 감염병 유행예측 모니터링 및 실험실 진단 표준화

- 감염병 발생, 유행예측을 위한 감염병 병원체 감시체계 운영
 - 질병의 유행 사전예측 및 대처를 위한 감염병 예방 실험실 감시·분석
 - 질병관리청, 지역의료기관 연계 실험실 진단감시 및 역학적 특성 분석
- 감염병 관리 체계화로 지자체 감염병 대응 안전관리 영역 지속 확대
 - 감염병 병원체 검사역량 강화를 위한 민·관·군 검사요원 교육 및 기술지원
 - 감염병의 체계적 검사 질 관리를 위한 감염병 표준실험실 구축 및 운영

③ 식·의약품 및 환경 중 위해미생물 오염요인 집중 관리

- (식중독 예방) 식생활 및 환경 변화에 따른 식중독 취약요인 사전 감시
 - 학교 등 집단발생 우려시설 위해미생물 검사 및 식중독 원인균 모니터링
- (식·의약품 미생물) 다소비 제품의 식중독균 등 안전 기준 검사 강화
 - 미생물시험 기준 개정에 따른 검사 시료수 확대 및 미생물 오염도 조사 수행
- (환경 미생물) 생활밀접 시설 레지오넬라 검사 등 공중위생 안전성 확보
 - 레지오넬라증 예방 및 먹는(샘)물, 욕조수 등 수계환경 관리를 위한 위생세균 검사

2. 과학적 분석 기반 식·의약품 안전 환경조성

- ▷ 식·의약품 단계별 위해요소 중점 관리로 품질 안전 확보, 시민건강 보호
- ▷ 국제 수준 검사로 시민이 공감하고 안심할 수 있는 먹거리 안전망 구축

① 신뢰받는 안심 먹거리 확보 및 생활 밀접 위생용품 안전성 검사강화

- (먹거리 안전) 급변하는 환경 여건 및 식품 관리정책 반영 분석 체계 능동 구축
 - 선택과 집중을 통한 유해물질 검사 관리로 부정·불량품 신속 차단 안전 확보
 - * 생산부터 유통·소비까지 식품 등의 단계별 안전성 검사 철저
- (건강한 생활) 다소비 생활 속 위생용품 안심 환경조성을 위한 품질 관리
 - 위생 수준 및 사회적 관심을 반영한 생활 밀접 위생용품 위해 요소 집중검사
- (건강한 식재료 공급) 학교급식 납품 식재료 안전성 검사로 미래 세대 건강 증진
 - 지역 인증 로컬푸드 품질관리 및 학교급식 식재료 검사를 통한 안전공급 지원

② 사전 예방적 검사를 통한 위해요소 집중관리로 안전성 확보

- (의약품 관리) 소비자 중심의 품질 검사 강화로 안전한 의약품 유통 지원
 - 유통 의약품, 화장품 및 한약재 등 위해 성분 및 품질 안전성 검사
 - * 위해우려 및 다소비 의약품 집중검사 및 표시기재 감시 병행 실시
- (방사능 관리) 선제적 검사강화 및 투명한 결과공개로 시민불안감 해소
 - 유통 농·수산물, 학교급식 수산물 방사능 검사 및 오염우려 지역 농산물 검사

③ 농수축산물의 과학적 유해물질 검사로 시민의 안전 신뢰도 제고

- (데이터 기반 농산물 검사) 과학적 데이터를 반영한 안전성 검사 강화
 - 월별 부적합률 상위품목 등 위해정보에 따른 과학적 농산물 수거·검사
 - 명절(설, 추석), 봄철, 김장철 등 시기별 소비 특성을 고려한 중점 관리
 - 친환경 학교급식 식재료 및 ‘한밭가득’ 제품 등 농산물 유해물질 검사
- (선제적 수·축산물 관리) 유해물질 안전관리로 안심 수·축산물 유통
 - 양식어류 다빈도 처방 및 부적합 이력 동물용 의약품 검사 강화
 - 계절별 수산물 위해요소 집중검사 및 유통 축산물 유해물질 지속 검사
 - * 명절 다소비 수·축산물, 여름철 비브리오균, 겨울철 노로바이러스

3. 환경측정망 감시체계 구축으로 시민만족 생활환경 조성

- ▷ 대기질 감시 체계 확충으로 시민이 체감하는 쾌적한 생활환경 조성
- ▷ 내실있는 환경측정망 운영으로 지속 가능한 생태환경 조성

① 사각지대 없는 대기질 감시를 위한 대기오염이동측정망 운영

- (대기질 감시) 대기오염 이동측정망 구축으로 미세먼지 감시강화
 - 대기오염이동측정차량 확보 및 대기오염측정망 연계 운영
 - 대기오염측정소의 노후 장비 교체로 정확한 대기질 자료 실시간 제공
 - * 노후장비 교체 측정소 : 도시대기(성남동, 노은동)
- (실시간 대기오염 정보 제공) 신속한 대기질 정보 제공으로 시민 건강 사전 예방
 - 대기오염정보시스템 교체 및 스마트도시통합센터 이전으로 안정적 자료 확보
 - 미세먼지 및 오존정보제 운영으로 신속 정확한 자료 제공
- (미세먼지 공동 현안 대응) 미세먼지 원인 분석 및 중부권 대기질 실무협력 구축
 - 미세먼지 성분분석시스템 운영 및 중부권 대기질 실무협의체 참여

② 내실있는 환경측정망 운영으로 지속가능한 도시환경 조성

- (협업 활성화) 산업단지 등 악취 우려지역 협업 감시 공조 체계 구축
 - 악취민원 저감을 위한 악취관리지역 실태조사 및 악취종합상황실 운영 지원
- (지속가능 생태환경 조성) 생태환경 조성을 위한 주기적 모니터링
 - 수질측정망 운영으로 3대하천 복원 재생사업의 기초자료 제공
 - 환경소음측정망 운영으로 시민이 체감하는 정온한 생활환경 조성
 - 토양오염 실태조사를 통한 토양오염 관리로 지속가능한 토양환경 조성

③ 환경분야 국내·외 숙련도시협 참가로 시험·검사기관 위상 확립

- (분석능력 제고) 국내·외 정도관리 숙련도시협 참가로 결과의 신뢰성 확보
 - 국제숙련도시협(먹는물, 수질, 토양분야), 국내숙련도(국립환경과학원 주관)
 - 국립환경과학원 주관 현장평가 인증으로 시험·검사기관 역량 제고

4. 환경오염물질의 선제적 대응으로 환경안전 도시 구현

- ▷ 환경방사능 검사 강화로 신뢰받는 안전한 생활 환경 조성
 - ▷ 공공 생활환경 감시 강화 및 유해물질 사전 차단으로 시민 건강 보호
-

① 환경방사능의 선제적 검사 강화로 방사능 안전 도시 구현

- (모니터링 강화) 원자력시설 주변의 방사능 영향 파악을 위한 검사 강화
 - 한국원자력연구원 주변 방사성물질 주기적 모니터링으로 시민안전에 선제적 대응
- (방사능 안전성 확보) 생활주변 환경방사능 검사로 방사능 안전도시 구현
 - 먹는물 공동시설의 방사성물질 전수조사로 저감정책 기초자료 제공
 - 다중이용시설 및 신축 공동주택 환경방사능(라돈) 검사 강화

② 공공 생활환경 감시 강화로 시민 건강의 선제적 대응

- (건강한 생활환경 조성) 다중이용시설 및 어린이활동공간 검사 강화
 - 다중이용시설, 대중교통시설 등 실내공기질 검사로 건강한 공공 생활공간 제공
 - 어린이 건강보호 및 쾌적한 생활환경 조성을 위한 어린이활동공간 검사
- (먹는물 안전성 확보) 먹는물공동시설 및 지하수 수질검사로 시민건강 보호
 - 먹는샘물, 먹는물, 정수기물, 지하수 등 수질 안전성 검사
 - 수영장수, 목욕장수 등 공중 위생시설 수질 검사로 시민 보건 향상

③ 환경오염물질 배출사업장 감시 강화로 환경유해물질 사전 차단

- (환경유해물질 사전 차단) 환경오염물질 배출 사업장 감시 강화
 - 대기 배출시설의 오염물질 검사강화로 기후변화 대응 및 사전차단
 - 수질오염 배출시설의 생태독성 검사 확대로 건강한 수생태계 보전
 - 특정 유해폐기물의 적정처리 유도를 위한 폐기물 검사
 - 환경오염 예방을 위한 골프장 농약 잔류량 검사
- (협업 체계 구축) 환경분야 측정대행업소 점검 및 현장평가 업무지원
 - 시험 검사기관 현장평가, 측정대행업소 지도 점검으로 환경행정 협업

5. 가축전염병 예방관리 및 안전한 축산물 공급

- ▷ 아프리카돼지열병, AI 등 가축전염병 청정화 유지 및 도시형 동물 방역대책 추진
- ▷ 철저한 축산물검사 및 위해요인 사전예방으로 안전한 축산물 공급

1 내실있는 가축전염병 방역을 통한 시민보건 위해예방

- (재난형전염병 대응) 가축전염병 발생·유입방지를 위한 예방방역으로 청정화 유지
 - 아프리카돼지열병, AI, 구제역 등 가축전염병에 대한 철저한 검사로 전염병 사전예방
 - 야생멧돼지, 야생조류 등 야생동물 정밀예찰 실시로 지역내 질병 확산방지
- (선제적 질병검사) 인수공통전염병 및 가축질병의 신속검사 수행으로 전염병 사전방지
 - 사람에게 감염될 수 있는 인수공통전염병 사전검사 실시로 시민건강 증진
 - 농가에 피해를 주는 질병 조기색출을 위한 가축혈청검사·병성감정 사업 추진
- (도시동물 방역) 반려동물 및 도시양봉 증가에 따른 동물유래 질병대책 추진
 - 반려동물 항생제내성균, 인수공통전염병검사 및 진드기매개 질병검사 추진
 - 도시양봉인 꿀벌전염병 예방을 위한 교육 및 꿀벌질병 구제약품 지원

2 축산물 안전관리 시스템 구축으로 시민건강 증진

- (안전축산물 공급) 축산물의 철저한 검사로 부정·불량축산물 유통 차단
 - 시·구 연계 시기별(성수기, 하절기 등) 특성을 고려한 수거검사
 - 검사능력이 부족한 소규모 축산물업소를 대상으로 자가품질 위탁검사 실시
 - 축산물취급업소 위생관리능력 제고를 위한 미생물위탁검사 및 위생교육
- (신뢰받는 축산물) 축산물의 잠재적 위험요인 예방으로 시민 불안감 해소
 - 생산부터 유통까지 식용란, 식육 잔류농약 및 잔류항생물질 정밀검사
 - 유전자 분석을 통한 과학적 검증으로 수입 소고기 한우둔갑 판매 차단
- (도축장 방역만전) 도축되는 소, 돼지 위생검사 강화로 안전 축산물 공급
 - 철저한 도축검사와 축산물 안전관리인증기준(HACCP)운영으로 위생적인 작업환경 조성
 - 항생제·미생물 등 유해물질 신속 진단으로 불량 축산물 유통 사전 차단

5. 상수도사업본부

I. 일반현황

II. 2020 주요업무 추진성과

III. 2021 업무추진 여건 및 방향

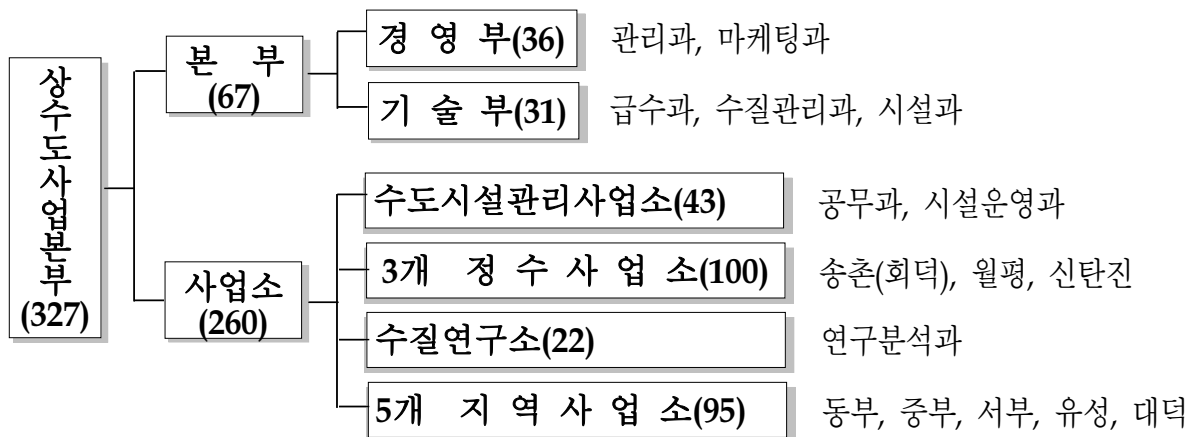
IV. 2021 주요업무 추진계획

I. 일반 현황

① 주요 기능

- 깨끗한 원수 취수, 최적의 정수처리, 철저한 수질관리로 고품질 수돗물 생산
- 선진화된 수도시설 인프라 구축, 체계적인 관망 관리를 통해 안정적 급수

② 조직 및 인력 : 2부 10사업소 (정원 334명, 현원 327명)

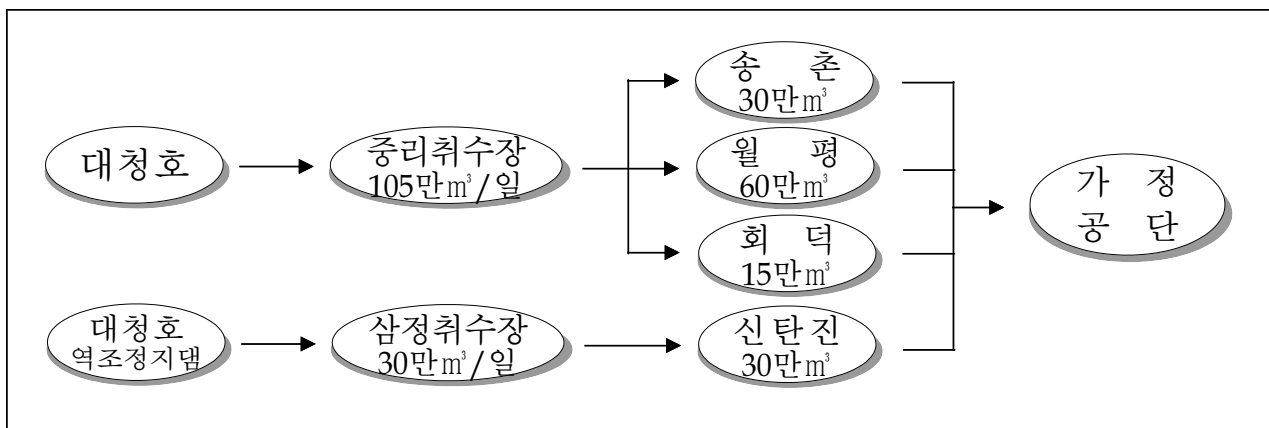


③ 2021년 예산현황 : 총 1,468억원 / 사업예산 875억원, 자본예산 593억원

(단위: 억원)

구 분	예 산 액	%	전 년 도 예 산 액	%	증 감	%	비 고
計	1,468	100.0	1,552	100.0	△84	△5.4	
본 부	694	47.3	701	45.2	△7	△1.0	
사 업 소	774	52.7	851	54.8	△77	△9.0	

④ 급수체계 : 2취수원, 4정수장(135만 m³/일), 3,955km 관로



II. 2020 주요업무 추진성과

2020년에는

- 체계적이고 효율적인 상수도 관망 정비 및 급수단계별 수질관리 모니터링을 통하여 안정적이고 깨끗한 수돗물 공급
- 수돗물 유충민원 신속대응 및 정수사업소 시설관리 우수사례 언론 보도 등 수돗물 신뢰도 향상에 기여

2020 주요 성 과

- 안정적인 수돗물 공급을 위한 최적의 급수체계 구축
 - ▶ 노후관 개량·교체(47.5km), 블록구축·정비(2.2km) 등을 통한 유수율 제고
· 대전시 유수율: 2019년 94.18% → 2020년 10월 94.71% (전년도 대비 0.53% 향상)
 - ▶ 음수기 설치사업, 직결급수 확대로 대 시민 물 복지사업 강화
- 체계적인 수질관리로 안전한 수돗물 공급
 - ▶ 인공식물섬 개량(1,352m³), 수중폭기시설 가동 등 환경기초시설 최적 운영
 - ▶ 수질검사항목 확대(233개 → 241개), 수돗물 안심확인제(481건)
- 고품질 수돗물 공급 및 안정적인 용수공급을 위한 수도시설 확충
 - ▶ 월평정수장 1단계(20만톤/일) 고도정수처리시설 사업 추진
 - ▶ 노후관로 점검 및 안정적인 용수공급을 위한 제2도수관로 공사 추진
 - ▶ 관로 정비공사를 통한 송촌정수장 급수구역 고도정수 처리수 공급
- 수돗물 신뢰 회복 노력 및 상수도 요금 납부 편의서비스 추진
 - ▶ 교통매체 및 유튜브 등 온·오프 라인을 통한 수돗물 홍보 사업추진
 - ▶ 상수도요금 신용카드 자동납부 시행 등 시민만족 행정서비스 제공

- 2020년도 환경부 일반수도사업 운영관리 평가 '매우우수' 기관 선정
- 2020년도 먹는물 분야 국제숙련도 시험평가 우수 인증(17개 전 항목 적합)

Ⅲ. 2021 업무추진 여건 및 방향

1

업무추진 여건

- ☐ 지구 온난화에 따른 급격한 기후변화 및 적수·유충 사고 발생 등 급수 전 과정에 관한 체계적인 수질 모니터링 중요성 대두
- ☐ 코로나19 장기화에 따른 수돗물 소비성향 변화, 먹는 물에 대한 관심 증가 등 수요자 니즈와 열악한 재정상황에 능동적 대처 역량 강화 필요

2

추진 방향

- ☐ 스마트 상수도 급수체계 구축으로 쾌적하고 깨끗한 양질의 수돗물을 대청호 상수원에서 가정까지 안정적인 공급방안 마련
 - 노후관 교체·개량, 블록시스템 유지관리 및 스마트 관망관리 인프라 구축
 - 월평 1·2단계 고도정수처리시설 사업 및 제2도수관로 부설공사 추진
- ☐ 대청호 수질감시체계 강화로 조류증식 및 오염원 유입에 선제 대응, 시설물 위생강화 등 원·정수에 대한 수질관리로 깨끗한 수돗물 생산
 - 대청호 환경기초시설 운영, 취수원 24시간 수질감시시스템 운영
 - 수질검사 확대 실시(242개), 급수과정별 모니터링(정수장, 배수관 등)
- ☐ 물 생산관련 자동화시스템, 중앙부처, 금융기관 등 내·외부 시스템 연계를 통해 효율적 예산편성과 계획적인 수입·지출관리
 - 인공지능 플랫폼을 운영, 물 생산 데이터 분석을 위한 분석 체계 구축
 - 예산·지출·수입 관리를 위한 통합 경영정보시스템 구축

IV. 2021 주요업무 추진계획

1. 더 안정적인 급수체계로 신뢰할 수 있는 수돗물 공급
2. 대청호 취수원에서 가정까지 믿을 수 있는 수질관리
3. 수도시설 확충을 통한 안전하고 깨끗한 수돗물 공급
4. 시민과 함께하는 스마트 행정서비스 추진

1. 더 안정적인 급수체계로 신뢰할 수 있는 수돗물 공급

- ▷ 강화된 상수도 관망관리로 한층 더 안정적인 급수체계 구축
- ▷ 물 복지사업의 활성화를 통한 음용문화 확산 및 수돗물 신뢰도 제고

① 효율적인 관망관리를 통한 유수율 제고

- 노후관 개량, 블록 구축 정비 등 철저한 관망관리
 - 긴급수선 및 관망정비사업 / 43.26km, 25,433백만원
 - 노후관 개량공사 / 24.47km, 12,759백만원 · 블록구축 및 정비 / 0.75km, 718백만원
 - 긴급수선 및 급·배수관 부설공사 / 18.04km, 11,956백만원
 - 누수관리를 통한 유수율 향상 추진
 - 용역: 상수도 관망(블록) 유지관리사업(3단계 1차) 추진 / 22개 블록(500백만원)
 - 자체: 누수탐사반 운영 / 270개 블록(6개반 19명)
- 수질사고 대응력 강화를 위한 스마트 관망관리 인프라 구축
 - 수돗물 공급에 정보통신기술 접목, 과학적 수량·수질감시 등 수질사고 효율적 대응
 - 실시간 수압계, 수질계측기, 소규모 유량·수압감시 시스템 등 / 17,439백만원
- 상수관로 불탐구간 현행화를 통한 효율적인 관망유지관리
 - GIS상 불탐구간 현행화로 지하시설물 정확도 향상 및 효율적인 유지관리
 - 관로탐사 10km, 확인터파기 45개소, 관망도보완 220km 등(1차) / 300백만원

② 물 복지사업의 활성화를 통한 수돗물 신뢰도 제고

- 적수·수압 저하 등 시민 불편해소를 위한 노후 옥내급수관 개량 지원
 - 사회복지시설, 노후주택, 학교 등 지원 (사업비: 400백만원)
 - 최대지원액: 교체공사(단독주택 120만, 공동주택 100만), 갱생공사(단독주택 100만, 공동주택 60만)
- 건강한 수돗물 공급으로 음용문화를 확산하기 위한 학교 음수기 설치사업
 - 학교(초·중·고) 음수기 지원(사업비: 300백만원) 및 만족도 조사를 통한 피드백 실시
- 안전하고 깨끗한 수돗물 공급을 위한 옥상 물탱크 철거 및 직결급수 확대
 - 단독·공동주택 중 19세대 이하 아파트·기숙사, 29세대 이하 연립·다세대주택 지원
 - 사업비: 50백만원 (최대 80만원 지원/물탱크 1기당)

2. 대청호 취수원에서 가정까지 믿을 수 있는 수질관리

- ▷ 안전한 수원 확보를 위한 오염물질 저감 및 실시간 수질감시체계 운영
- ▷ 선제적 정수시설 운영관리 및 개선을 통한 고품질 수돗물 생산·공급

① 양질의 상수원 체계적 관리

- 환경기초시설 개량 및 최적 운영
 - 노후 인공식물섬 개량 및 인공습지(10,000㎡), 수중폭기시설(42기), 조류차단막(280m) 등
- 주요 환경기초시설 개량사업 추진
 - 관계기관 간 협업 유지, 분말활성탄 안정적 수급 및 적기·정량 투입 / 400백만원
- 상수원수 24시간 수질모니터링 철저
 - 생물감시장차다항목수질측정기 상시운영, 대청호 수질측정기(폰툰시스템) 추가설치 / 250백만원

② 과학적인 수질관리로 수돗물 품질 고급화

- 수질관리기준 강화 및 급수단계별 수질검사 실시
 - 정수 수질검사항목 확대 : 241항목(2020년) → 242항목(2021년)
 - * 2021년도(242항목) : 먹는물검사 60, 법정감시 29, 자체감시 153
 - 급수과정별 수질검사 54개소(분기), 우리집 수돗물 안심확인제 500건 추진
- 정수장 위생관리 강화 및 개선사업 추진
 - 정수시설 탄력운영(역세주기 등), 탈수설비 현대화 및 초미세방충망 설치 / 1,782백만원

③ 철저한 마을급수시설 관리 및 수돗물 음용 확대

- 체계적인 운영관리 및 수질검사 확행
 - 운영관리용역(매월)·저수조 청소용역(반기), 마을상수도 안전진단(1개소), 법정 수질검사 등
- 수돗물 음용 확대를 위한 홍보활동 지속 추진
 - 상수도 급수공사비 감면 홍보를 통한 마을급수시설 폐지 유도

3. 수도시설 확충을 통한 안전하고 깨끗한 수돗물 공급

- ▷ 안전하고 깨끗한 수돗물 공급을 위한 고도정수처리시설 등 수도시설 확충
- ▷ 중단없는 원수공급 및 신속한 사고대처를 위한 도수관로 이원화 구축

① 안전한 수돗물 공급을 위한 고도정수처리시설 단계별 도입

- (월평정수장 1단계) 맛·냄새 유발물질을 제거한 마시기 좋은 수돗물 공급

사업 개요	• 사업량 : 고도정수처리시설 Q=20만톤/일 및 기존 시설개량 1식 • 2021년 추진계획 : 고도정수처리시설 준공 및 고도정수처리수 공급
----------	---

- (월평정수장 2단계) 1단계 시설물과 병행하여 2단계 시설 연계 설치 추진

사업 개요	• 사업량 : 고도정수처리시설 Q=30만톤/일 및 기존 시설개량 1식 • 2021년 추진계획 : 기본 및 실시설계 완료 및 공사발주 행정절차 이행
----------	--

② 노후관로 점검 및 단수사고 대비를 위한 제2도수관로 부설

- 중리취수장~월평정수장의 기존 단일 도수관로 지진 등 돌발사고 대비 및 시설물 안전점검을 위하여 제2도수관로 설치로 안정적 용수공급 체계 구축

사업 개요	• 사업량 : 제2도수관로 부설 강관(D=1,900mm), L=11.4km • 2021년 추진계획 : 도로 및 하천구간 관로 부설 완료
----------	--

③ 추동 제2취수탑 및 도수터널 건설사업 추진

- 대형 사회재난 예방 및 급수체계 안정화 구축을 위한 원수공급선(도수터널) 이원화로 안정적이고 중단 없는 수돗물 공급

사업 개요	• 사업량 : 추동 제2취수탑 및 도수터널 건설 ① 제2취수탑: 표면취수탑형 1개소(13.5m×6.5m×26.0m) ② 도수 터널: 1개소(마제형 D=3.0m, L=4.7km) • 2021년 추진계획: 대형공사 입찰방법 건설기술심의 등 행정절차 이행
----------	--

4. 시민과 함께하는 스마트 행정서비스 추진

- ▷ 시민 홍보 강화로 ‘수돗물 안전성’ 인식 제고 및 음용률 향상
- ▷ 고객맞춤형 다양한 서비스 시행으로 고객 편의 증진
- ▷ 종합적·체계적인 지능형 상수도 경영관리체계 구축으로 업무효율성 제고

① 수돗물 신뢰도 향상을 위한 홍보 활동 전개

- 수돗물 신뢰회복을 위한 소통창구 확대
 - 전문기관을 통한 시민만족도 설문조사로 투명한 시민의견 청취
 - 아파트 거주민 및 자생단체 대상 전략적 홍보활동 전개(포스터, 현수막, 팸플릿 등)
- 각종 매체를 활용한 다각도 홍보활동 전개
 - (오프라인) 신문, 타블로이드, 교통매체(버스, 지하철), 소식지 등
 - (온 라 인) 인터넷 배너광고, 라디오, 비즈링, 유튜브, SNS 등

② 고객맞춤형 다양한 수도요금 서비스 제공

- 휴대전화 문자고지 확대로 고객 만족 실현
 - 가정용 자동납부 수용가에 대하여 이메일·문자 고지 확대 시행 추진
 - 요금 할인 및 편리한 요금 정보 제공으로 인한 시민편의 증진
- 상수도 재정 건전성 강화를 위한 다양한 시책 운영
 - 자동납부, 고객전용계좌, 간단e 납부 등 다양한 납부방법으로 납부율 향상
 - 체납액 일제정리 기간 운영, 행정처분 등으로 요금 체납율 감소

③ 지능형 상수도 경영관리체계 구축

- 자산관리시스템 구축사업 추진(2차년도)
 - 수도시설 최적 투자계획 수립 등 합리적 자산관리를 위한 상수도 유동자산 및 비 유동자산 대상 자산 목록 DB 구축
 - 사업기간: 2020년(1,255백만원) ~ 2021년(868백만원) / 총사업비: 2,123백만원(국100%)
- 상수도 경영정보시스템 구축
 - 예산, 수입, 지출, 결산 등 총괄적인 상수도 경영정보시스템 개발
 - 사업기간: 2021년(750백만원) ~ 2022년(1,050백만원) / 총사업비: 1,800백만원

6. 시설관리공단

I. 일반현황

II. 2020 주요업무 추진성과

III. 2021 업무추진 여건 및 방향

IV. 2021 주요업무 추진계획

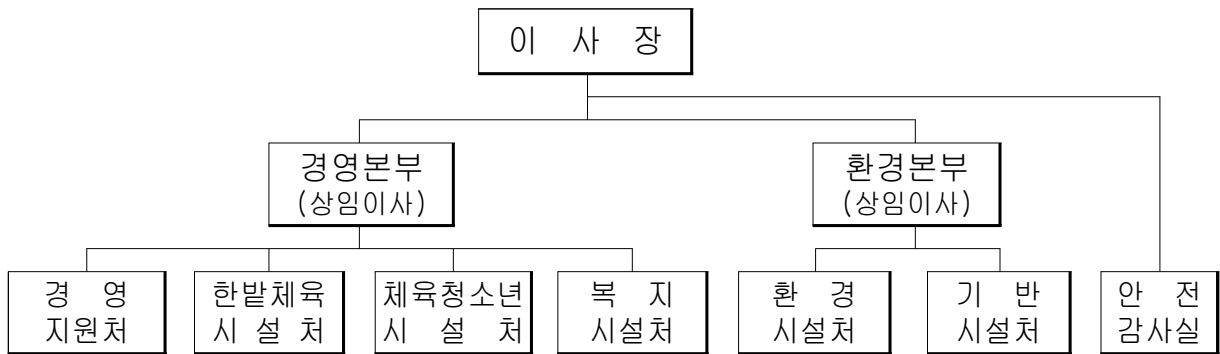
I. 일 반 현 황

① 주요 기능

- 대전광역시장이 지정 또는 위탁하는 공공시설물의 효율적 관리·운영
- 시민 일상생활과 밀접한 환경·체육·복지·청소년·도시기반시설 관리

② 조직 및 인력

- 조 직: 이사장, 2본부(상임이사), 6처, 1실, 24팀, 2센터, 2관, 1원



- 인 력: 정원 526명(임원 3, 일반직 254, 업무직 262, 청원경찰 7)

③ 2021년 예산현황

- 총 106,822백만원

(단위: 백만원)

구 분	계	본 부	환경시설	체육시설	복지시설	청소년시설	기반시설
예산액	106,822	40,491	36,476	14,778	7,593	5,206	2,278
구성비	100%	37.9%	34.2%	13.8%	7.1%	4.9%	2.1%

④ 관리시설

- 5개 분야, 31개 단위시설

(환경시설) 하수처리장, 위생처리장, 대청호 환경기초시설, 대전천 가압장
 (체육시설) 한밭종합운동장, 월드컵경기장, 용운국제수영장, 국민생활관 등
 (복지시설) 정수원, 추모공원, 무지개복지공장, 기성종합복지관
 (청소년시설) 평송청소년문화센터, 청소년수련마을
 (기반시설) 시민공영자전거 타슈, 역전지하도상가, 둔산공동구

II. 2020 주요업무 추진성과

2020년에는

코로나19 확산과 하수처리장 이전 등 대내·외 요인으로 어려운 한해였으나, 전 임직원이 위기를 극복하고 안정적 조직 운영을 위해 총력 대응

2020 주요 성과

- 행안부 지방공기업 경영평가 ‘우수등급’ 획득(전년대비 1등급 상승)
 - ▶ (주요성과) 시설 활성화를 통한 운영수입 증가, 운영비용 절감, 수질기준 준수 등
- 코로나19 위기 극복을 위한 공기업으로서의 역할에 충실
 - ▶ (방역관리 철저) 체육시설, 타슈, 지하상가 등 다중이용시설 생활방역체계 확립
 - ▶ (지역경제 지원) 입주업체 임대료 감면, 선결제·구매 실시, 지역화폐 사용 확산
 - ▶ (조직문화 개선) 온라인 회의 도입, 유연근무 확대, 사회공헌 확산, 특별 공모전 개최
- 급격한 경영환경 변화 속, 신규사업 수탁 등 조직 안정에 최우선
 - ▶ (사업확장) 청소년시설 및 신규 체육시설 인수(안영, 선수숙소, 파크골프장 등)
 - ▶ (조직안정) 하수처리장, 월드컵경기장 이슈에 따른 사업 다각화 로드맵 수립
 - ▶ (경영전략) '21~'25 중장기 경영계획 수립 및 혁신위원회 운영 등 전문성 강화
- 감염병 확산 여건에 불구, 견고한 사업 추진으로 지역사회 지원 강화
 - ▶ (환경) BOD 등 7개 항목, 방류수질 기준 대비 25% 수준으로 안정적 처리
 - ▶ (체육) 방역체계 확립 및 온라인 강습영상 제작 등 감염병 대응 총력
 - ▶ (복지) 기성복지관 리모델링, 장애인 일자리 창출(18명) 등 취약계층 지원
 - ▶ (기반) 타슈 무인대여시스템 개선 추진 및 타슈 출퇴근 운동 전개 등

- 수
상
실
적
- 지방공기업 재정 신속집행 유공기관 표창(행정안전부)
 - 하수처리장, ISO 45001[안전보건경영시스템] 인증 획득(한국경영인증원)
 - ‘사회적경제 좋은 친구상’ 수상(사회적경제활성화 대전네트워크)
 - 자녀 출산·양육지원으로 가족친화기업 재인증[’21~’23](여성가족부)
 - 역전지하도상가, 위험성평가 우수사업장 선정(한국산업안전보건공단)
 - 홈페이지 ‘웹 접근성 품질 인증’ 9년 연속 획득(과학기술정보통신부)
 - 월평사이클경기장, 1등급 공인 획득(대한자전거연맹) 및 특허 취득

Ⅲ. 2021 업무추진 여건 및 방향

1

업무추진 여건

- **(대외 환경)** 코로나19로 시민이 많이 찾는 체육·복지시설 등 제한운영 불가
○ 온라인 강습·홍보 등 신규 콘텐츠 개발로 시민과의 비대면 소통 채널 강화
- **(대내 환경)** 창립 20주년을 맞아 질적 성장을 통한 공기업의 역할 강화 시점
○ 2021~2025 중장기 경영계획을 기반으로 새로운 경영방향과 목표 확립 필요

2

추진 방향

- **(새로운 20년 설계)** 공단의 지속발전 가능한 혁신적 미래사업 발굴
○ '21~'25 중장기 경영계획에 근거, 도로·교량 유지관리 등 사업확대 방안 강구
- **(맑은 물 환경 조성)** '21년 변경 수질기준에 완벽 대응으로 최상의 방류수질 관리
○ 엄격한 자체 목표수질 설정·준수 및 효율적 수질관리 약품 투입 실시
- **(안전 최우선의 체육시설)** 체계적 방역 강화로 감염병 확산 방지 총력
○ 방역지침에 따른 탄력적 시설운영 및 비대면 콘텐츠 활성화로 서비스 지속 제공
- **(복지서비스 강화)** 지역사회 취약계층 안정적 활동기반 지원 및 편의 증진
○ 지속적 장애인 일자리 창출 및 찾아가는 맞춤형 복지프로그램 확대 등
- **(시민이 편리한 기반시설)** 다중이용시설 효율 개선 및 고객 서비스 강화
○ 타슈 공유자전거 도입, 자전거투어 코스 개발 및 상가관리시스템 개선 등

IV. 2021 주요업무 추진계획

1. 전국 제일의 친환경 하수처리장 조성
2. 고객 안전을 최우선하는 체육시설 운영
3. 복지서비스 강화로 시민 편의 증진
4. 편리하고 안전한 기반시설 운영
5. 청소년수련시설 운영 활성화
6. 시민과 함께하는 공기업으로 발돋움

1. 전국 제일의 친환경 하수처리장 조성

- ▷ 엄격한 방류수질 목표 설정 및 공정관리 강화로 깨끗한 수질 관리
- ▷ 친환경 하수처리시설 운영으로 지역주민과 상생 및 녹색도시 선도

① 최상의 방류수질 관리로 깨끗한 갑천수질 보전

○ 보다 강화된 자체 방류수질 목표 설정

(단위: mg/L, 개/mL, TU)

구 분	BOD	TOC	SS(부유물질)	T-N(총질소)	T-P(총인)	생태독성	대장균수
법 정 기 준	5	15	10	20	0.3	1.0	3,000
대전처리장	3	10	5	15	0.2	0.5	1,000
흑석처리장	3	8	3	9	0.2	-	100

○ 효율적인 수질관리 약품 구매·관리 추진

- (구 매) 총인약품[폴리염화알루미늄] 7,300톤, 소독약품[차아염소산나트륨] 1,500톤
- (관 리) 분기 1회 이상 전문기관 규격 검사 및 약품 주입률 평가

○ 방류수질 지표 변경에 따른 총유기탄소(TOC) 분석장비 본격 운영(1회/일 분석)

* 2021년부터 지표 변경: (현재) 화학적 산소요구량[COD] ⇨ (변경) 총유기탄소[TOC]

② 효율적이고 안전한 하수처리시설 운영

○ 운영 효율 및 성능 증대를 위한 노후 설비 개선

- (수처리 설비) 유입펌프 정비 및 1차 침전지 수집기 보강 등 8건
- (슬러지 설비) 협잡물처리기 및 1탈수실 원심탈수기 설치 등 4건
- (소화조 운영) 가스저장탱크 및 소화조 교반기 수선 등 3건

○ 안정적인 하수처리시설 운영으로 ‘안전사고 발생 Zero’ 달성

- 1, 2보일러실 승강기 안전장치 개선 및 안전장비 구입 등 3건

③ 지역주민의 삶과 함께하는 고객 친화적 시설 개선

○ 체육공원 이용 활성화와 효율적 운영을 위한 운영방법 개선 * ‘21. 1. 1. 시행

- 시민 이용기회 확대를 위한 이용시간 조정* 및 예약 부도자(no-show) 제한 검토·추진

* (현행) 1회 3시간이내 → (개선) 1회 2시간이내 / 월 최대 사용 횟수 제한 등

○ 이용 및 방문 고객을 위한 하수처리장 환경 개선 추진

- 체육공원 내 테니스장 노후시설(코트) 개선 * ‘20년도 주민참여예산 주민제안 선정 사업
- 하수처리장 잔디 및 수목관리 공사 실시(하수처리장 및 중계펌프장 등 6개소)

2. 고객 안전을 최우선하는 체육시설 운영

- ▷ 포스트 코로나 시대에 시민이 안전하게 이용할 수 있는 공공체육시설 운영
- ▷ 고객(주민) 중심의 생활체육서비스 제공과 체계적 시설관리로 만족도 제고

1] 코로나19에 대비한 시민 안전관리 철저

- 감염병 확산 추이에 따른 탄력적 시설운영 및 체계적 방역체계 확립
 - 사회적 거리두기 단계별 제한 운영, 방역 강화(주 1회), 소독물품 비치 등
- 비대면 강습 콘텐츠 제작 및 온라인 프로그램 발굴 운영
 - (온라인 강습) 회원, 강사간 비대면으로 실시간 소통 가능한 강습[헬스 등] 운영
 - (영상 콘텐츠) 수영, 클라이밍 등 영상물 제작 후 홈페이지, 블로그 등 활용 게시
- 한국마사회 연계 복용승마장 장애인 재활승마 및 사회공익(방역직) 힐링승마 운영

2] 고객 편의 증대를 위한 서비스 개선

- 신규 수탁시설(하천변 체육시설) 조기 안정화 추진
 - (수탁일자) 2021. 1. 1. (대 상) 파크골프장 4개소, 사회인 야구장 3개소
 - (추진내용) 세부 운영기준 마련, 예약시스템 구축[야구장], 시설 점검 등
- 인터넷예약시스템 도입으로 이용자 편의 및 시설운영의 투명성 제고
 - (안영생활체육시설) 인터넷예약시스템 구축 운영으로 이용자 편의 제공
 - (국민생활관) 추첨제 접수시스템 본격 운영으로 누구에게나 공정한 이용기회 부여
 - * (한밭·용운) '20년도 중 회원등록제도 개선 완료[우선등록제 폐지 후 선착순 접수 운영]
- 고객 편의시설 개선으로 고객만족도 제고
 - 국민생활관 탁구로봇 설치, 한밭수영장 생존수영 물품 구입, 복용승마장 마필(5두) 확충 등

3] 체계적 시설관리 및 고객 안전관리로 최상의 서비스 제공

- 노후 체육시설물 적기 보수로 안전사고 예방 및 관리 철저
 - 한밭수영장 천장 보수공사, 국민생활관 전단벽 보강 등 내진공사 실시
 - 용운국제수영장 급경사지 정비공사, 장애인체육센터 태양열 설비 보수 등
- 한밭수영장 '시민 안전교육 체험장' 신규 운영
 - (시기) '21. 3~12월 (대상) 가족, 성인 (내용) 심폐소생술, 자동제세동기 사용법, 구조수영 등

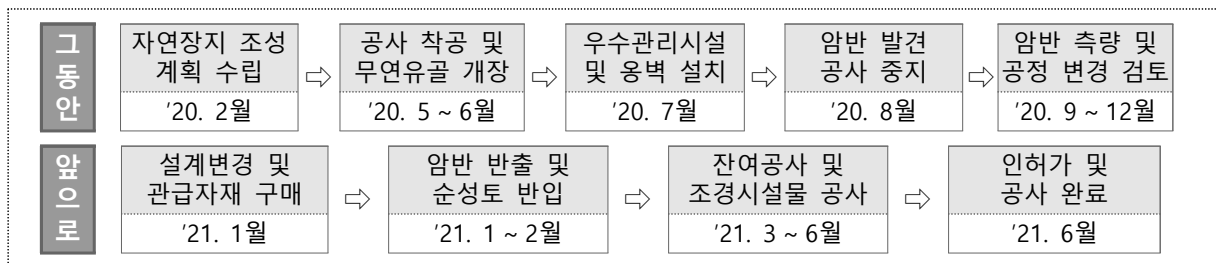
3. 복지서비스 강화로 시민 편의 증진

- ▷ 점진적으로 증가하는 친환경 장사수요에 대비 장사시설 인프라 확대 추진
- ▷ 지역사회 취약계층의 안정적 활동기반 마련 및 맞춤형 프로그램 강화

① 자연장 수요증가에 따른 자연장지 확충

○ 자연장지 확충공사 재개로 차질 없는 장사서비스 제공

- (사업기간) 2020. 5월 ~ 2021. 6월 / (사업예산) 약 11억원[국비 5, 시비 6]
- (사업내용) 기존 공설묘지[7,000㎡] 재개발 후, 친환경 자연장지[4,288기] 조성
- (진행상황) 부지 정리 중 암반 발견으로, 예산·공정·인허가 변경 검토 및 공사 중지



② 무지개복지공장 사회적 약자 지원 강화

- 지속적인 장애인 일자리 창출 및 시설 활성화를 통한 장애인 자립 지원
 - (신규채용) 장애인근로자 결원[퇴사·계약만료]에 따른 적기 채용 / 총3회, 29명(예정)
 - (자립지원) 퇴사 장애인근로자의 일반사업체 취업을 위한 협력기관 구직상담·등록
- 장애인생산품 매출 증대 총력 * 2021년 무지개복지공장 매출 목표: 18억원
 - (마케팅 강화) 만족도 조사 결과[20.11월]를 반영한 제품 생산 및 전략적 홍보 실시
 - (품 질 강 화) HACCP[식품안전관리], ISO 9001: 2015[품질경영인증], 환경표지인증 등

③ 기성종합복지관 고객 맞춤형 프로그램 확대

- 코로나19 장기화에 따른 취약계층 대상 찾아가는 맞춤형 복지 프로그램 운영
 - 재가(在家)어르신 ‘건강 플러스’ 자립지원 프로그램(4~10월): 신체기능, 사회활동 등 지원
 - 독거어르신 세대결연(청소년-고령자) 특화 프로그램(4~10월): 인지강화, 정서지원
- 지역사회 연계 프로그램 운영을 통한 기성동 주민의 보금자리 역할 수행
 - 독거어르신·장애인가구 대상 ‘안녕캠페인’ 프로그램(4~6월): 안부 확인전화 서비스 등
 - 아동·청소년 자아형성을 위한 ‘우리행복교육’ 추진(연8회): 자존감 향상, 장애 인식 개선 등

4. 편리하고 안전한 기반시설 운영

- ▷ 타슈 공유자전거 신규 도입에 따른 이용 활성화 및 각종 홍보활동 강화
- ▷ 도시기반시설 고객 서비스 확대 및 효율개선으로 시민 편의·안전 확보

① 친환경 교통수단 타슈 이용 활성화

- 타슈 공유자전거 신규 도입·운영(이미 추진 중인 대여시스템 개선의 일환으로 추진)
 - (종합 운영계획 수립) 새로운 시스템[공영+공유]에 대한 운영방안 및 인력 조정 등
- | |
|-----------------------|
| 공
유
시
스
템 |
|-----------------------|
- ▶ (시범사업) '20.12월~'21.3월 / 대여소 40개소, 기존 자전거 400대 활용(2억원)
 - ▶ (확대운영) '21.4월~8월 / 대여소 500개소, 신규 자전거 2,500대 도입(24억원)
- 4세대 QR형 공유자전거(2,500대) 신규 제작·구입(중량 감소19→17kg, 자동조절 안장 등)
 - 타슈를 활용한 자전거투어 코스 개발로 시민 및 대전 방문객 중점 홍보
 - 원도심 근대문화체험 코스, 도심문화생활권 코스, 과학체험 코스, 생태물길 코스 등

② 역전지하도상가 고객 중심 서비스 강화

- 상가관리시스템 고도화 및 서비스 지원 확대로 고객만족도 제고
 - 상가관리시스템 기능 보강: (현행) 일상적 부과 → (보강) 사용료 감면, 면제 기능 추가
 - 대량 문자발송 시스템 활용: 사용료·관리비 부과 및 방역·재난 등 긴급정보 전달
- 노후 시설물 적기 교체로 시민에게 안전하고 쾌적한 쇼핑·문화공간 제공
 - 점포 내 노후된 냉난방용 기기(팬코일 유닛, 30대) 교체로 고객 편의 증대
 - 디지털 키폰 주장치 교체 및 국선회선 증설로 신속한 민원처리 인프라 구축

③ 둔산공동구 완벽한 방호태세 확립

- 정부·유관기관과의 합동 점검 및 공동구 재난대응 방호 훈련 실시
 - 구조물, 부대시설, 보안상태 점검 및 전시·평시 경계대책 강구 등
- 중앙통제실 재난·안전시스템 현대화 및 시설 개선 추진
 - 중앙통제실 모자이크패널 개선 및 유관기관 핫라인 개선으로 보안·방호 강화
 - 공동구 기반시설 관리계획 수립 용역 추진(5년 단위) 및 구조물 균열 보수공사 실시
- 적 침투, 테러발생 시 작전 효율 증대를 위한 방호장비 구매(방탄조끼 등 7종)

5. 청소년수련시설 운영 활성화

- ▷ 청소년 삶의 질 향상에 기여하기 위한 청소년활동 사업 활성화 기반 마련
- ▷ 청소년육성에 필요한 다양한 활동 프로그램 개발 및 안정적 서비스 제공

① 평송청소년문화센터 청소년활동 지원 강화

- 청소년수련활동 지원 및 다양한 평생교육·생활체육프로그램 운영
 - 청소년어울림마당, 청소년동아리활동, 진로체험활동, 청소년방과후아카데미
 - 오감미술, 바이올린 등 평생교육 및 수영, 탁구 등 생활체육프로그램 운영
- 포스트코로나 시대에 부합하는 비대면 청소년 사업콘텐츠 집중 개발
 - 청소년미디어 창작스튜디오 조성을 통한 경쟁력 있는 비대면 프로그램 운영
- 市 교육청 연계 ‘평송 청소년공모전’ 연례행사 개최
 - 영상·웹툰 공모전, 백일장 등 종목 다양화 및 교육감상 수여 등 평송 대표행사로 추진

② 청소년활동 프로그램 개발 운영

평 송

- 통일부 연계 평송 ‘청소년 통일체험 프로그램’ 개발[대면 및 비대면]
- 자유학기제 관련 공단 체육·환경·복지시설과 연계한 체험프로그램 발굴

수 련 마 을

- ‘국제청소년성취포상제’, ‘청소년자기도전포상제’ 등 비대면 프로그램 개발
- ‘찾아가는 청소년수련활동’ 및 짚라인 활용 신규 인증프로그램 발굴

③ 고객 편의 제고 및 시설물 안전 강화

평 송

- 인터넷예약시스템 구축으로 고객 이용 편의 및 투명성 제고
- 공연장 정밀안전진단에 따른 보수공사 실시로 시설 안전성 확보

수 련 마 을

- 코로나19 격리시설 지속 운영으로 지역 방역활동 적극 지원
- 생활관 옥상 방수, 후생관 측면 경사면 보수 공사 등 노후시설 개선

6. 시민과 함께하는 공기업으로 발돋움

- ▷ 최근 급변하는 경영·보건환경에 능동적으로 대처하는 경영전략 수립 추진
- ▷ 지방공기업으로서 지역사회와의 소통 강화 및 사회적 가치 실현 가속화

① 새로운 20년을 향한 조직경쟁력 강화

- 공단의 새로운 미션·비전 체계 확립

미션	공공시설의 효율적 경영 과 미래 가치 창출 로 시민 복리증진 기여			
비전	시민안전 과 시민행복 으로 신뢰받는 혁신 공기업			
경영전략	고객 감동	지속 성장	사회적 가치	성과 지향

- 공단 정체성 재고찰 및 혁신적 미래사업 발굴로 조직 확장 도모
 - 하수처리장 이전, 월드컵경기장 업무 이관에 따른 효율적 조직운영 방안 검토
 - * 합리적 정원 운영, 사업 다각화 로드맵 이행 등 조직 안정화에 최우선
 - 타 광역시 시설공단 벤치마킹 실시로 다양한 사업영역 진출 방안 강구
- 코로나19 장기화에 따른 비대면·원격 비즈니스로의 전환 확산
 - 비대면(영상, 메신저 등) 회의, 심사, 협의체 운영 등 조직문화 혁신 가속화
 - 보안정책 준수 하에 재택근무가 가능한 재택·원격근무 전산 시스템 도입

② 공기업으로서의 사회적 가치 실현

- 지역사회와 함께 코로나19 위기 극복을 위한 사회공헌활동 확대
 - (경제희생) 지역상권 살리기, 지역화폐 사용 등 (사회공헌) 단체헌혈, 방역지원 등
- ‘노사문화 우수기업(고용노동부)’ 인증 추진으로 노사협력 및 사회적 책임 실천
 - (일정) 신청[’21.3월] → 1차 심사[4월] → 2차 심사[5월] → 결과 발표[6월]
- 주요사업·기관운영 인권영향 평가 추진을 통한 인권경영체계 확립
- ‘계약알리미(안내문)’ 제작·배부로 계약업무 공정성 강화 및 민원인 불편 해소

③ 안전하고 청렴한 조직문화 확립

- 업무연속성 관리시스템(BCMS) 구축을 통한 재난대응체계 고도화
 - 재난으로 업무 중단 시, 최단시간 내 복구 가능한 전략 및 계획 수립
 - * 향후 국제표준인증(ISO 22301) 획득 및 행안부 ‘재해경감 우수기업’ 인증 연계 추진
- ‘하도급 음부즈맨’ 신규 운영으로 하도급 거래 자체 감독시스템 구축
 - 지방공기업 모범거래모델 가이드라인에 따라 하도급업체 애로사항 청취 및 감사 참여
- 고문변호사를 활용한 ‘비실명 대리신고’ 제도 신규 운영으로 부패 행위 근절