

# 대전도시공사

---

## I . 일반현황

---

## II . 2018 주요성과와 2019 정책방향

---

## III . 주요업무 추진실적 및 2019 추진계획

---



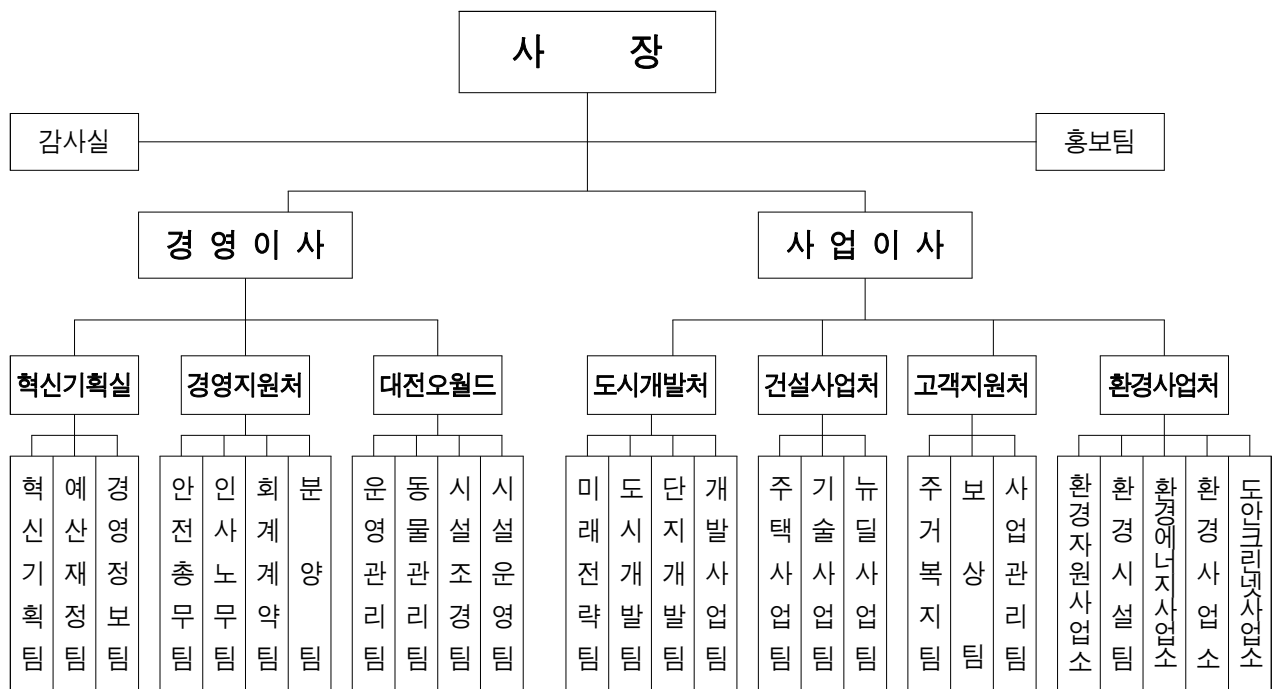
# I . 일 반 현 황

## ① 설립근거 및 주요기능

- 지방공기업법 제49조(설립)
- 대전시민의 주거복지 향상 및 지역사회 발전에 이바지
- 도시재생과 원도심 활성화를 통한 공적기능 강화
- 시민 우선의 사업추진과 지속경영으로 행복한 직장 구현

## ② 조직 및 인력

- 조 직 : 사장, 2이사, 2실 5처 1원, 4사업소 23팀
- 인 력 : 정원 835명 (일반직 285명 / 공무원 550명)



## ③ 2019년 예산현황

- 예산총액 : 597,120백만원(자체사업 415,654백만원, 대행사업 181,466백만원)
- 2018년 예산액(417,971백만원)대비 42.9% 증가



## Ⅱ. 2018 주요성과와 2019 정책방향

### 2018년에는

시민 숙원사업을 본격적으로 추진하고 도시균형발전을 위한 공사의 공적 기능 강화와 대전시민의 주거복지 향상을 위한 지속적인 노력 전개

### 2018 주요 성과

- 도안갑천지구 친수구역3BL 아파트 분양완료
  - ▶ 갑천지구 3BL 아파트(1,762세대 / 85㎡ 이하 1,329세대, 85㎡ 초과 433세대) 분양
- 유성광역복합환승센터 개발사업 본격 추진
  - ▶ 협상대상자(주KPIH)와 복합여객터미널 협약체결로 시민 숙원사업 적극 추진
- 도시재생 뉴딜사업 현장지원센터 운영을 통한 주민 밀착형 사업 추진
  - ▶ 뉴딜사업 추진을 위한 현장지원센터(신탄진, 가오동, 중촌동, 어은동)개소
  - ▶ 지역주민의 의견이 반영된 사업추진을 위한 주민협의체 구축
- 부족한 산업용지 공급을 위한 서구 평촌 일반 산업단지 개발 사업 추진
  - ▶ 신규투자사업 타당성 검토 용역 준공 및 시의회 승인
- 도로 재비산먼지 저감사업 위탁대행 사업 추진
  - ▶ 이사회 승인 및 도로 재비산먼지 저감사업 위탁대행 계약 체결
- 바이오가스화시설 설치사업 추진
  - ▶ 음식물 처리 일원화로 효율적 폐자원 활용 기반 마련
- 서민 주거안정을 위한 주택건설사업 추진
  - ▶ 누리보듬 공공임대주택 건설 및 운영·관리
    - 오류동 누리보듬 공공임대주택 건설사업 준공 : 2018. 7.
    - 성남동·인동·오류동 누리보듬 공공임대주택 운영·관리 : 558세대

## 2019년에는

혁신전략 실행을 통한 경영 효율화 달성과 도시재생사업 및 원도심 활성화 사업을 적극 발굴하고, 현안사업 및 시민 숙원사업 추진에 만전

### 정 책 환 경

- ▶ 지방공기업으로서 공공성 및 사회적 책임경영 기반 확대
  - 인권경영 체계구축 및 청렴유지 노력 등 윤리경영의 강화
  - 비정규직 정규화 및 일자리 확충 등 지방공기업의 역할 강화
- ▶ 시민 주거복지, 도시재생사업 기능강화
  - 임대주택 수요의 지속적 증가 및 주거환경개선 중요성 부각
  - 도심 내 노후건물 증가로 인한 도시재생 및 관리개선요구 증가
- ▶ 민선 7기 시정과 연계한 시민 우선 역점사업 참여
- ▶ 혁신 공감대 형성 및 공공부문 혁신 요구



### 2019 정 책 방 향

- ▶ 도시재생 및 시민니즈를 반영한 핵심사업 지속화
  - 도시재생 현장지원센터 추가 개소 운영 및 신규 모델 발굴노력
- ▶ 역점 시책 및 시민 숙원사업의 본격 추진
  - 드림하우징 및 공공임대주택 공급을 위한 방안 마련
  - 민·관 협의체 운영을 통한 사업추진방식의 공공성 확보 노력
  - 철저한 모니터링을 통해 진행사업의 차질 없는 추진기반 마련
- ▶ 주민의 적극적 참여 제도 마련
  - 주민참여예산제 도입 등 경영과정별 다양한 주민참여 확대 방안 마련 추진
- ▶ 혁신전략 구축 및 혁신 추진 계획 실행
  - 일하는 방식 혁신 등 관행의 혁신과 경영효율화 강화

### Ⅲ. 주요업무 추진실적 및 2019 추진계획

---

1. 도 시 개 발 사 업

---

2. 도 시 재 생 뉴 딜 사 업 및 주 택 사 업

---

3. 임 대 주 택 관 리 사 업

---

4. 오 월 드 운 영 사 업

---

5. 환 경 사 업

---

6. 신 규 계 획 사 업

---

# 1. 도 시 개 발 사 업

- ▷ 시민의 의견을 적극 수렴하여 자연친화적 품격 있는 도시 구현
- ▷ 철저하고 조속한 사업 추진으로 오랜 숙원사업을 완수하여 시민의 불편해소

## ① 도안 갑천지구 친수구역 개발사업 (자체사업)

### 사업 개요

- 위 치 : 서구 도안동 및 유성구 원신흥동 일원
- 사 업 비 : 5,958억원 / • 사업기간 : 2012년 ~ 2020년 / • 규모 : 934천㎡
- 아파트 건설사업
  - 1BL : 1,118세대 (60~85㎡, 60㎡이하) / 2BL : 928세대 (85㎡초과)
  - 3BL : 1,762세대 (60~85㎡ 1,329세대, 85㎡ 초과 433세대)
  - 4BL : 1,195세대 (60㎡이하) / 5BL : 200세대 (85㎡초과)

### ○ 도안 갑천지구 친수구역 조성 및 3BL 분양아파트 건설사업

- 도안 갑천지구 친수구역 민·관 협의체 운영 ('18. 3. 27. ~ )
- 3BL아파트 1,762세대(100%) 분양 완료 ('18. 7. ~ 8.)
- 아파트 건설공사 착공 ('18. 8.) / 12월말까지 공사 진행률 12.14%

### 향후 계획

- 갑천지구 조성사업 민·관 협의체를 통한 공원조성계획 논의하여 수립예정
- 갑천지구 3BL아파트 건설공사 준공 ('21. 10.)
- 갑천지구 1BL·2BL아파트 건설사업(민관협의체 결과에 의해 사업추진)
  - 공공성 확보를 위한 민·관 공동개발방식으로 추진 검토

## ② 유성 복합여객터미널 건설사업 (자체사업)

### 사업 개요

- 위 치 : 유성구 구암동 일원 / 102천㎡ • 사업기간 : 2013년 ~ 2021년
- 사 업 비 : 단지조성 1,028억원, 여객터미널 6,337억원(KPIH),  
진입도로 239억원(市)
- 개 요 : 지하7층~3층 주차장, 지하2층~지상1층 터미널(부대편익시설),  
지상2층~3층 판매·문화시설, 지상4층~10층 업무시설

### ○ 협상대상자(주KPIH)와 복합여객터미널 사업협약체결 ('18. 5. 21.)

### ○ 단지 조성공사 착공 ('18. 11. 13.)

### 향후 계획

- 유성 복합여객터미널 건축공사 착공 ('19. 6.)
- 유성 복합여객터미널 건설사업 준공 및 터미널 공영개시 ('21. 12.)



### ③ 서구 평촌지구 일반산업단지 개발사업 (자체사업)

#### 사업 개요

- 위 치 : 서구 평촌동·매노동·용촌동 일원
- 면 적 : 859천㎡ / 사 업 비 : 2,620억원
- 산업 및 복합시설용지(아파트형 공장), 하수처리장, 지원시설용지 등 공급

○ 신규투자사업 타당성검토 용역 준공(지방공기업평가원) : '18. 7. / 시의회 승인 : '18. 12.

#### 향후 계획

- 토지보상을 위한 기초조사 및 보상계획 공고('19. 상반기) / 손실보상 및 수용재결('19. 하반기)

### ④ 대덕구 평촌지구 도시개발사업 (시 대행사업)

#### 사업 개요

- 위 치 : 대덕구 평촌동 일원 201천㎡ / • 사 업 비 : 899억원
- 금형산업 집적화 및 특성화 단지 조성(산업시설, 지원시설, 기반시설 등)

○ 위탁·대행 협약 체결(市 ↔ 公社) : '18. 4. / 실시계획 승인·고시('18. 12.)

#### 향후 계획

- 단지 조성공사 착공 : '19. 7.
- 대덕구 평촌지구 도시개발사업 준공 : '22. 6.

### ⑤ 구봉지구 개발사업 (시 대행사업)

#### 사업 개요

- 위 치 : 서구 관저동 일원 / • 면적 : 155천㎡ / • 사업비 : 638억원
- 사업기간 2016년 ~ 2020년 12월
- 한국발전교육원, 산림복지종합교육센터, 공공시설용지 등 조성

○ 산림복지종합교육센터 추가입지에 따른 교통영향평가(변경)심의('18. 9.)

#### 향후 계획

- 산림복지종합교육센터 기반시설공사 발주('19. 상반기)
- 한국발전교육원 기반시설공사(도로 및 부지조성) 완료('19. 8.)

### ⑥ 엑스포재창조사업 및 도룡거점지구 개발사업 (시 대행사업)

#### 사업 개요

- 위 치 : 유성구 도룡동 일원 / • 면적 : 592천㎡
- 사업비 : 233억원 / • 사업기간 : 2015년 ~ 2019년
- 엑스포 재창조사업을 위한 지장물 철거, 실시계획수립, 기반시설 조성 등

○ 교통문화센터 야외체험장 이전공사 준공('18. 1. 28.)

○ 개발계획(제3차) 변경 고시(사업기간 변경)('18. 9. 14.)

#### 향후 계획

- 기반시설공사 준공 : '19. 5.
- 엑스포재창조사업 및 도룡거점지구 개발사업 준공 : '19. 10.

## 2. 도시재생뉴딜사업 및 주택사업

- ▷ 원도심의 주거환경개선 및 현장지원센터 중심의 본격적 도시재생추진
- ▷ 낙후지역의 도시기능회복과 주민과 기업의 상생발전 도모

### 1 도시재생 뉴딜사업 현장지원센터 운영사업 (시 대행사업)

<b>사업 개요</b>	<ul style="list-style-type: none"> <li>• 위 치 : 대덕구 신탄진동, 동구 가오동, 중구 중촌동, 유성구 어은동</li> <li>• 사업비 : 952억원(대덕구 590억원, 유성구 100억원, 중구 88억원, 동구 174억원)</li> <li>• 운영비 : 5.25억원 / • 사업기간 2017년 ~ 2022년</li> <li>• 개 요 : 낙후지역을 정비하는 도시재생 사업</li> </ul>
------------------	--

- 현장지원센터 개소 및 운영 [신탄진동 ('18. 4.) / 가오동, 중촌동, 어은동 ('18. 5.)]
  - 운영인력 : 12명(행정지원전담1, 센터장3, 마을활동가5, 코디네이터3)
- 도시재생 뉴딜사업 추진을 위한 주민소통 및 민관협업의 거버넌스 구축 ('18. 5.)

<b>향후 계획</b>	<ul style="list-style-type: none"> <li>• 2019년 2개소(대동 및 도마2동) 추가 개소 예정</li> <li>• 지속적인 뉴딜사업 활성화계획 수립지원 및 주민참여 운영계획의 행정지원</li> </ul>
------------------	---

### 2 대동 지식산업센터 건설사업 (시 대행사업)

<b>사업 개요</b>	<ul style="list-style-type: none"> <li>• 위 치 : 동구 대동 일원 / • 사업비 379억원 / • 사업기간 : 2015년~2020년</li> <li>• 건축규모 : 지하 2층 지상 7층 (아파트형 공장 44호 및 판매·지원시설)</li> <li>• 제조업 및 지식산업, 정보통신산업, 기업지원시설이 복합적 입주가능 시설</li> </ul>
------------------	--

- 주민과 기업의 상생을 위한 지식산업센터 건설사업
  - 지하층 골조공사 완료 ('18. 9.) / 건설공사 전체 공정률 45.3%

<b>향후 계획</b>	<ul style="list-style-type: none"> <li>• 공사 준공 및 사용 승인 : '20. 2.</li> <li>• 대동 지식산업센터 입주 및 운영관리 : '20. 4.</li> </ul>
------------------	--

### 3 유성 행복주택 건설사업 (자체사업)

<b>사업 개요</b>	<ul style="list-style-type: none"> <li>• 위 치 : 유성 광역 복합 환승센터 부지 내 행복주택 용지</li> <li>• 사업비 : 1,244억원           <ul style="list-style-type: none"> <li>- 건설단계 : 850억원 (국비 175, 대전시 295, 기금 234, 도시공사 146)</li> <li>- 운영관리 : 394억원 (대전시 101, 도시공사(임대료) 293)</li> </ul> </li> <li>• 세대수 : 571세대 (전용면적 17~36㎡)</li> </ul>
------------------	---

- 유성 행복주택 건설사업 추진계획 이사회 의결 ('18. 9.) / 시의회 승인 : '18. 12.

<b>향후 계획</b>	<ul style="list-style-type: none"> <li>• 설계공모 공고 : '19. 4.</li> <li>• 유성 행복주택 건설사업 착공 : '20. 9. / 공사 준공 : '23. 3.</li> </ul>
------------------	--

### 3. 임대주택관리사업

▷ 저소득층 시민에게 저렴하고 안정적인 주택을 공급하여 주거복지 실현

#### ① 영구임대아파트(둔산 보라, 법동 한마음, 송강마을) 관리사업 (자체사업)

- |                  |  |
|------------------|--|
| <b>사업<br/>개요</b> | <ul style="list-style-type: none"> <li>• 관리세대 : 아파트 3,300세대(둔산 보라, 법동 한마음, 송강마을) / 상가 48호</li> <li>• 입주대상 : 기초생활수급권자, 국가유공자, 한부모 가족 등</li> </ul> |
|------------------|--|

- 2018년 노후시설 개선사업 추진 [사업비 1,253백만원(국비300, 시비300, 자체653)]
  - 욕실환경 개선 및 발코니 새시 교체공사 등 7개 단위사업 완료 ('18. 12.)
- 2018년 에너지 효율 개선사업 추진(유성구 관할-송강마을 132세대/매입임대 37세대)
  - 저소득층가구 고효율 LED 조명기기 교체사업 완료 ('18. 12.)

- |                  |                                  |
|------------------|----------------------------------|
| <b>향후<br/>계획</b> | • 입주민 주거복지 향상을 위한 노후시설 개선사업 지속추진 |
|------------------|----------------------------------|

#### ② 매입임대주택 관리사업 (자체사업)

- |                  |  |
|------------------|--|
| <b>사업<br/>개요</b> | <ul style="list-style-type: none"> <li>• 85㎡ 이하 다가구, 다세대, 연립주택 등 매입 및 관리 (20년 임대)</li> <li>• 총 754세대 관리 / • 입주대상 : 기초생활수급권자, 한부모 가족 등</li> <li>• 청년임대용 매입임대주택 추진 (29호 매입)</li> </ul> |
|------------------|--|

- 저소득층 청년임대용 기존 다가구주택 매입완료 (29호)
- 최초 2년, 재계약은 2년 단위 최대 9회 (시중 임대료의 30% 수준)

- |                  |   |
|------------------|---|
| <b>향후<br/>계획</b> | <ul style="list-style-type: none"> <li>• 타 지역 출신의 대전지역 대학생 및 취업준비생 입주추진</li> <li>• 저소득층 청년임대용 기존주택 추가 매입추진 (30호)</li> </ul> |
|------------------|---|

#### ③ 누리보듬 공공임대주택 관리사업 (시 대행사업)

- |                  |   |
|------------------|---|
| <b>사업<br/>개요</b> | <ul style="list-style-type: none"> <li>• 관리세대 : 아파트 558세대(성남동 99세대, 인동 244세대, 오류동 215세대)</li> <li>• 입주대상 : 기초생활수급권자, 국가유공자, 한부모 가족 등</li> </ul> |
|------------------|---|

- 2016년 성남동 99세대, 2017년 인동 244세대 준공, 2018년 오류동 215세대 준공
  - 오류동 누리보듬 공공임대주택 215세대 입주 추진 ('18. 10. ~ )

- |                  |   |
|------------------|---|
| <b>향후<br/>계획</b> | • 현물출자 절차 이행(공유재산심의회 시의회 의결 등) : '19. 2.~ |
|------------------|---|

## 4. 오 월 드 운 영 사 업

- ▷ 도심 속 자연에 동물원, 놀이시설, 플라워랜드, 버드랜드가 어우러진 복합테마공원의 운영으로 온가족이 함께 즐길 수 있는 문화공간 제공

### 사업 개요

- 면 적 : 783천㎡(동물원 608천㎡ + 플라워랜드 99천㎡ + 버드랜드 76천㎡)
- 주요시설 : 동물원(134종 908수), 놀이시설(19개 기종), 플라워랜드, 버드랜드
- 개 원 일 : 동물원 '02. 5. 5. / 플라워랜드 '09. 5. 1. / 버드랜드 '16. 9. 30.

### ○ 2018년도 입장객 및 매출액 현황 ('18.12.18. 기준)

- 입장객 : 980천명 / 매출액 : 136억원

구 분	입 장 객	매 출	비 고
2019년 추정	1,100천명	164억원	

### ○ 시설현대화사업 타당성 검토 및 기본계획 용역 추진 ('18. 7. ~ 11.)

- 노후시설 교체 등 시설현대화 사업 추진을 통해 고객만족 제고방안 마련
- 市의 적자보조금이 최소화 될 수 있도록 지속적 자구노력 추진

#### 시설현대화사업 추진방향

- ▶ 동물분야 : 사파리 확장 개선 및 동물 관람 동선 재구성
- ▶ 놀이기구 : 노후 놀이시설 교체 및 신규 놀이시설 설치
- ▶ 플라워랜드 : 실내 생태원 조성(식물+동물), 키즈 맞춤형 실내 공간 마련
- ▶ 기타 : 주랜드~플라워랜드 구간 관람객 이송수단 마련 및 흥밋거리 제공 방안

### ○ 재정자립도 향상 및 경영혁신을 위한 운영효율화 방안 마련 ('18. 12.)

### ○ 2019년도 대전 방문의 해를 맞아 할인제도 등 요금체계 개편

- 편리한 온·오프라인 매표가 가능한 통합매표관리시스템 구축

### 향 후 계 획

- 안전사고 대비를 위한 안전·보안시설 확충
  - CCTV 설치 공사 준공 : '19. 9.
- 대전오월드 시설현대화 사업 추진
  - 용역결과에 따라 4개년 순차적 사업추진 : '18. 7. ~ '21. 12.
  - 기본 및 실시설계용역 실시 : '19. 2. ~ '19. 8.

## 5. 환 경 사 업

- ▷ 환경기초시설의 효율적·안정적 운영을 통한 생활폐자원의 최적 관리
- ▷ 수거부터 소각·매립까지 원스톱 처리체계로 쾌적한 도시환경 조성

### 1 생활폐기물 수집·운반사업 (구 대행사업)

#### 사업 개요

- 청소인력 : 403명
- 청소장비 : 266대 (생활 77, 음식물 47, 라보 78, 1톤 36, 오토바이 28)
- 전년실적 : 총 폐기물 수거량 30만톤

○ 2018년도 생활폐기물 수집·운반량 29만톤 ('18.12.18. 기준)

#### 향후 계획

- 생활폐기물 수집·운반차량 차고지(중촌동 주차지) 이전 추진
- 임시 이전부지에 차고(車庫)지 이전 추진('19년도 상반기)

### 2 매립장 운영사업 (시 대행사업)

#### 사업 개요

- 위 치 : 유성구 금고동 일원 / • 매립용량 : 8,762천 $m^3$
- 매립기간 : 1996. 8. ~ 2025. 7.
- 전년실적 : 2017년 말 기준 총 누계 매립량 6,692천 $m^3$  (76.4%)

○ 2018년도 폐기물 매립량 227,019 $m^3$  ('18.12.18. 기준) / ※ 2017년 매립량 269,304 $m^3$

#### 향후 계획

- 매립 공간 적기 확보를 위한 10단(총18단) 제방 및 침출차수시설공사 준공
- 기존 매립장 사용 종료 후 사용할 제2매립장은 기 보상 완료하여 충분한 매립지를 확보 중(향후 40년 이상 사용 가능)

### 3 생활폐기물 소각장 운영사업 (시 대행사업)

#### 사업 개요

- 위 치 : 대덕구 신일동 대덕산업단지 내
- 주요시설 : 스토커식 소각로 160톤/일 × 2기
- 전년실적 : 폐기물 92,569톤 소각 / 증기판매량 179,940Gcal(수입금 46억원)

○ 2018년도 소각량 80,437톤 / 증기판매량 150,023Gcal(수입금 38억원)('18.12.18. 기준)

#### 향후 계획

- 노후 된 소각시설 제1호기의 대보수를 통해 시민을 위한 안정적 폐기물 처리
- 제1호기 소각시설 대보수공사 기본설계 완료 : '19. 4.

#### 4 폐 음식물 처리시설 운영사업 (시 대행사업)

##### 사업 개요

- 음식물 광역자원화 시설 (폐 음식물 ⇒ 퇴비화) 운영사업
  - 유성구 금고동 위생매립장 내 / 처리방식 : 호기성 퇴비화 / 시설용량 : 100톤/일
- 바이오에너지센터 (폐 음식물 ⇒ 바이오가스 생산) 운영사업
  - 유성구 금고동 위생매립장 내 / 처리방식 : 혐기성소화(바이오가스)
  - 처리용량 : 400톤/일 (음식물류 200톤/일, 음폐수 200톤/일)

○ 음식물 광역자원화 시설 (폐 음식물 ⇒ 퇴비화) ('18.12.18. 기준)

- 2018년도 가동일 260일 / 반입량 16,906톤 / 반입료 761백만원

○ 바이오에너지센터 (폐 음식물 ⇒ 바이오 가스 생산) ('18.12.18. 기준)

- 2018년도 가동일 274일 / 처리량 110,329톤(폐 음식물 53,984톤, 음폐수 56,345톤) /  
바이오가스 생산량 10,317,712Nm<sup>3</sup>

##### 향후 계획

- 바이오에너지센터 '19. 2. 28. 시공사 의무운전 종료에 따른 공사 위탁운영 개시
- 바이오에너지센터 '19년 수탁운영을 위한 노하우 습득 합동근무 인력투입

#### 5 도안크린넷 시설 운영사업 (구 대행사업)

##### 사업 개요

- 위 치 : 도안신도시 내
- 주요시설 : 집하시설 3개소, 이송관로 : 39.98km, 투입구수 : 1,085개
- 전년실적 : 생활 및 음식물쓰레기 집하량 8,139톤

○ 2018년도 생활 및 음식물쓰레기 집하량 8,861톤 ('18.12.18. 기준)

##### 향후 계획

- 도안크린넷시설 안전관리 및 주민편익 증진을 통한 민원예방 노력

## 6. 신 규 계 획 사 업

### ① 청년·신혼부부를 위한 드림하우징 건립사업

- |          |                                 |
|----------|---------------------------------|
| 사업<br>개요 | • 위 치 : 대덕구 신탄진동, 유성구 일원 등      |
|          | • 청년·신혼부부를 위한 드림하우스 2,400호 건립사업 |

○ 드림하우징 공급 참여계획 송부(公社→市)(‘18. 9.)

- |          |                                       |
|----------|---------------------------------------|
| 향후<br>계획 | • 사업부지 발굴 및 관계기관(대전시, 각 구청 등)협의 추진    |
|          | • 신규 사업 타당성 검토, 투자사업 타당성 심의 등 행정절차 이행 |

### ② 신탄진 도시재생 어울림 플랫폼 건립사업

- |          |   |
|----------|---|
| 사업<br>개요 | • 위 치 : 대덕구 신탄진동 행정복지센터                           |
|          | • 사업비 259억원 (국비 74, 지방비 63, 기금 71, 도시공사 51)       |
|          | • 청년주택(162호)+행정복지센터(1,250㎡)+보육종합지원센터(1,250㎡) 등 건립 |

○ 노후 공공청사 복합개발을 위한 복합(주거+복지)커뮤니티시설 건립추진 협의 (‘18. 5.)

○ 도시재생 활성화 계획 승인(국토부)에 따른 추진 일정협의 (‘18. 11.)

- |          |  |
|----------|--|
| 향후<br>계획 | • 타당성검토 의뢰(지방공기업평가원) : ‘19. 3.                   |
|          | • 투자 사업 타당성심의 이사회 의결 : ‘19. 10.                  |
|          | • 건축 설계용역 발주 : ‘19. 12.                          |
|          | • 신탄진 노후공공청사 복합개발사업 착공 : ‘20. 6. / 준공 : ‘22. 12. |

### ③ 안산 첨단국방융합단지 조성사업

- |          |   |
|----------|---|
| 사업<br>개요 | • 위 치 : 유성구 안산동·외삼동·반석동 일원                  |
|          | • 면 적 : 1,348천㎡ / 사 업 비 : 7,417억원           |
|          | • 국방클러스터(첨단국방기업 및 국방컨벤션센터)산업용지, 지원시설용지 등 공급 |

○ 국토교통부 투자선도지구 선정 : ‘17. 8.

○ KDI 예비 타당성검토 용역(LH공사) 착수 : ‘17. 12.

- |          |                                  |
|----------|----------------------------------|
| 향후<br>계획 | • 지역 업체 참여 극대화를 위해 LH와 공동개발방안 마련 |
|          | • 제반 행정절차 이행과 GB 해제 등 인·허가 착수    |

