

2019년
주요업무 추진계획

대전교육과학연구원



4. 대전교육과학연구원

| | |
|----------------------|-----|
| I 일반 현황 | 251 |
| II 기본 방향 | 253 |
| III 추진 계획 | 255 |
| <총괄> | 256 |
| ▣ 주요업무 과제 | 259 |
| ▣ 당면·현안 과제 | 271 |

I

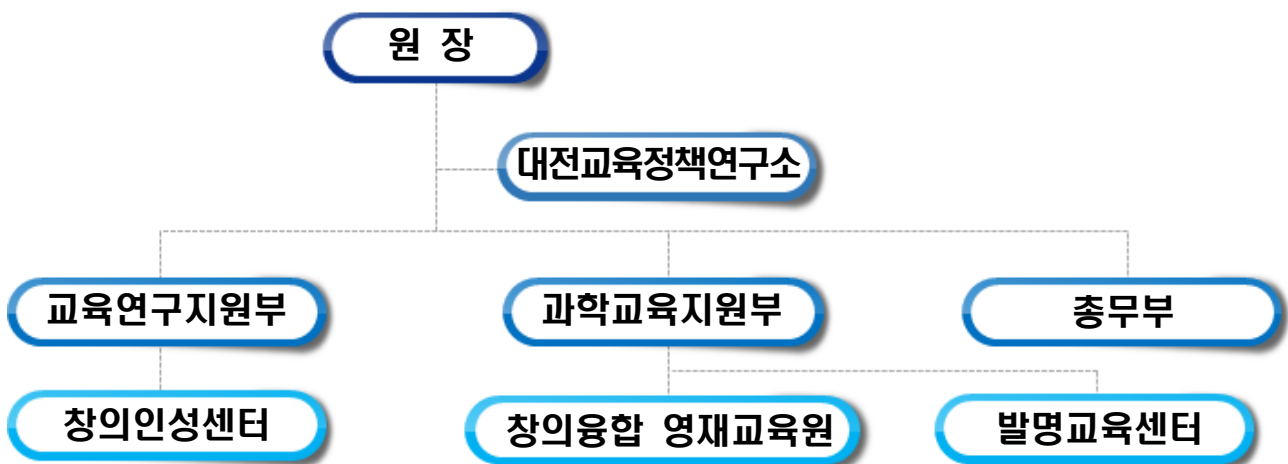
일반 현황

※ 2019. 1. 1. 기준

1. 연혁 개요

| | |
|---------------|---------------------------------|
| 1989. 5. 9. | 대전직할시교육과학연구원 설치 계획 승인 |
| 1989. 11. 1. | 대전직할시교육과학연구원으로 개원 |
| 1993. 9. 1. | 교육연구원과 과학교육원으로 분리, 개원 |
| 1996. 9. 1. | 대전광역시과학교육원 건물 완공 |
| 1998. 4. 21. | 탐구학습장 개관 |
| 1999. 1. 1. | 교육연구원과 과학교육원의 통합으로 대전교육과학연구원 개원 |
| 2004. 11. 12. | 대전교육정보원 분리 |
| 2007. 1. 12. | 발명교육센터 개관 |
| 2009. 2. 24. | 대전영재교육지원센터 개관 |
| 2009. 9. 15. | 미래과학탐구관 개관 |
| 2015. 9. 1. | 대전창의인성센터 신설 |
| 2019. 1. 1. | 대전교육정책연구소 신설 |

2. 행정 조직



3. 직원 현황

| 구분 | 교 육 전 문 직 | | | 파견 교사 | 일 반 직 | | | | | | | | 기술 및 관리 운영 | 교육 공무원 | 계 |
|----|-------------------|-----------|-----------|----------|-------|----|----|----|----|----|----------|----|---------------------|-----------|-------|
| | 원장 (교육 연구관) | 교육 연구관 | 교육 연구사 | | 4급 | 5급 | 6급 | | | 7급 | | 8급 | | | |
| | | | | | | | 행정 | 사서 | 공업 | 행정 | 행정 전산 | 행정 | | | |
| 정원 | 1 | 2 | 8 | (6) | 1 | 1 | 2 | 1 | 1 | 5 | 1 | 0 | 7 | 6 | 36(6) |
| 현원 | 1 | 2 | 8 | (6) | 1 | 1 | 2 | 1 | 1 | 4 | 1 | 1 | 7 | 6 | 36(6) |

※ 정책연구소에 신설에 따라 교육연구관(1), 교육연구사(2), 연구원(2), 행정7급(1) 총원 예정

4. 재정 현황

(단위: 억원)

| 구분 | 교수학습활동지원 | 교육행정일반 | 기관운영관리 | 계 |
|----|-------------------|-----------------|-----------------|-------|
| 예산 | 55.79 (89.48%) | 0.60 (0.96%) | 5.96 (9.56%) | 62.35 |

5. 시설 현황

| 일반실 | 강당 | 유아탐구 학습장 | 탐구학습장 | 기초과학 체험실 | 천체관측실 | 발명 교실 | 실험 실습실 |
|-----|-------|--------------|------------|-------------|-------|----------|-----------|
| 5 | 2 | 1 | 3 | 1 | 1 | 1 | 4 |
| 강의실 | 정보검색실 | 영재교육 지원센터 | 창의인성 센터 | 문헌정보실 | 체력단련실 | 식당 | 휴게실 |
| 5 | 1 | 1 | 1 | 1 | 1 | 1 | 2 |

II

기본 방향

교육과학연구원 기본방향

행복한 학교
미래를 여는 대전교육



연구하는 교사

탐구하는 학생

창의적인 학교

Ⅲ

추진 계획

| | |
|------------|-----|
| <총괄> | 256 |
|------------|-----|

■ 주요업무 과제

| | |
|-------------------------|-----|
| 1. 교육공동체 중심 교육연구 | 261 |
| 2. 학교교육력 제고 | 262 |
| 3. 교단지원 교육자료 개발 | 263 |
| 4. 교원 미래교육 역량강화 | 264 |
| 5. 창의인성교육 활성화 | 265 |
| 6. 학생중심 과학교육 내실화 | 266 |
| 7. 과학교육 지도역량 강화 | 267 |
| 8. 창의적 융합과학교육 내실화 | 268 |
| 9. 체험중심 과학축제 활성화 | 269 |

■ 당면·현안 과제

| | |
|-----------------------------------|-----|
| 1. [현안] 미래의 꿈을 키우는 탐구학습장 구축 | 273 |
|-----------------------------------|-----|

< 총 괄 >

■ 2018년 주요 성과

○ 학교교육력 제고

- 연구학교 운영지도를 통한 교실수업개선지원(유·초·중·고 66교)
- 학교평가 대상학교 연수를 통한 평가 역량강화(초·중·고 301교)

○ 교원연구활동 활성화

- 우수교육자료 제작지원을 통한 교수·학습방법 개선(대전 24팀, 전국 10팀)
- 교육교과교육연구회 지원을 통한 교원 연구풍토 제고(총 34팀)
- 교재개발연구위원회 연구대회 운영으로 연구활동 활성화(66명, 13종)
- 신간전문도서 확충 및 DB 구축(도서 737권, 각종 자료 545종)

○ 교단지원 교육자료 개발

- 장학자료 개발·보급(5종 10책)
 - ※ 「행복한 학교생활」(1학년), 「대전의 생활」(3~4학년), 「컴퓨터와 생활」(1~2학년), 「컴퓨터와 생활」(3~4학년), 「컴퓨터와 생활」(5~6학년)
- 인정도서 인정(3종 3책) 및 수정·보완(17종 93책)
- 초등 문제은행 개발·보급을 통한 학생평가업무 지원(초 148교)

○ 창의·인성교육 역량강화

- 창의인성교육 프로그램운영
 - ※ 찾아가는 오조봇교실(초·중 19교), 찾아오는 창의나래체험교실(초·중 40교)
 - ※ 부모님과 함께하는 DT창의캠프(대전·세종·충남 초·중·고 학생과 학부모 40명)
 - 2018글로벌디자인씽킹 해커톤(국내·외고등학생 80명)
- 유관기관연계 창의인성교육(대전시청자미디어센터, 국립중앙과학관)
- 수학교구활용 교사 직무 연수(초등교사 54명)

○ 영재 및 발명 인재 양성

- 창의융합영재교육원 운영(5개 과정, 134명)
- 영재 및 발명교육지원센터 운영(교재개발: 영재 5종, 발명 6종)
- 가족과 함께 하는 발명캠프 운영(74가족 220명), 발명교실(20회, 503명)

○ 창의융합 탐구능력 신장

- 과학전람회(270작품), 학생과학발명품경진대회(1,154작품)

- 청소년과학탐구대회 운영(4종목 10부문 837팀)
- 학생과학탐구올림픽대회 운영(471팀): 자연관찰탐구대회(408명), 과학탐구실험대회(374명), 고등학교과학탐구대회(70명), 과학동아리활동발표대회(705명)

○ 수요자중심 과학교육

- 탐구학습장 운영(136종, 63,000여명), 주말 과학탐구 활동 운영(140회, 13,000여명)
- 천체관측교실 운영(7교, 221명) 및 학생천체관측교육(54교, 249명)

○ 과학교육 내실화

- 과학교사 직무연수를 통한 교수학습평가방법 개선(9회, 324명)
- 천체교육 및 발명교육 직무연수(2회, 50명)

○ 창의과학 축제 활성화

- 2018 꿈돌이사이언스페스티벌(주제탐구 40개 부스, 5,000여명)
- 천문관련 체험활동(700여명)
- 학생천체관측대회(136명), 천체사진촬영대회(58명)

■ 2019년 주요 사업

○ 대전교육정책연구

- 대전교육정책진단 및 정책개발, 정책연구 포럼 및 워크숍운영

○ 현장중심교육지원

- 연구학교운영지원(총 65교) 및 과정중심 학교평가로 학교교육력 제고
- 장학자료(5종 10책) 및 인정도서(10종) 개발, 학생평가 문항개발(초등), 현장교육연구 지원자료(연구학교 통계처리 메뉴얼) 개발

○ 미래교육 역량강화

- 교육자료전, 교육연구회, 교재개발연구위원회연구대회운영으로 교사역량강화
- 학생/학교기반 창의인성교육지원으로 학생 창의인성역량강화

○ 수요자 맞춤형 과학교육

- 천체관측실, 발명교실 및 무한상상 프로그램, 금요일에과학터치 운영
- 과학교사직무연수, 융합인재교육직무연수, 천체 및 발명교육 직무연수

○ 창의적 융합인재 양성

- 창의융합영재교육원, 영재 및 발명교육지원센터 운영, 학생과학대회 운영
- 별축제, 꿈돌이사이언스페스티벌, 가족과 함께 하는 가족캠프 운영

주요 업무 과제

1 교육공동체 중심 교육연구

(교육연구지원부 / 교육연구사 김경아 / ☎ 865-6312)

- 대전교육 정책 운영 진단 및 정책 개발로 **교육력 강화**
- 교육공동체 중심의 교육연구로 미래지향적 **대전교육 방향 수립**
- 대전교육정책의 홍보 및 일반화로 **대전교육 공감대 형성**

□ 추진 계획

○ 대전교육 정책과제 개발

- (지원단구성) 전문연구위원 및 현장교원 중심의 정책연구 지원단 구성
- (과제개발) 국내외 교육정책 분석을 통한 교육정책 연구 및 정책과제 개발

○ 대전교육 정책연구

- (정책연구) 종단연구, 위탁연구 및 공동연구
- (분석) 대전교육정책의 효과성 분석 및 시사점 도출
- (제안) 정책 수정 및 신규정책 제안

○ 정책연구 역량강화

- (연수) 전문연구위원 및 현장교육 연구위원의 역량강화 연수
- (포럼 및 워크숍) 현장교육 이슈 기반 포럼 및 워크숍 운영

○ 현장중심 교육정책 네트워크 운영

- (네트워크) 유관기관 협력 교육정책 네트워크 운영

○ 대전교육정책연구를 위한 인프라 구축

- (구축) 인적·물리적 운영 시스템 구축
- ※ 정책연구소 시설, 설문 및 통계시스템, 인적자원 등

○ 홍보를 통한 교육정책 연구 기반 조성 및 정책 이해 확산

- (홍보) 교육정책 이슈페이퍼 발간
- (발간) 대전교육정책연구 보고서 개발 및 보급

□ 예산액: 302,322천원

2 학교교육력 제고

(교육연구지원부 / 교육연구사 김용기 / ☎ 865-6313)

- 연구학교 운영을 통한 교실수업개선과 운영결과의 일반화
- 학교평가 실시로 학교교육의 질 개선 및 책무성 제고
- 현장기반 문헌정보실 운영으로 교사 교육력 강화 지원

□ 추진 계획

○ 연구학교 운영으로 현장중심 연구역량강화

- (사전컨설팅) '19년 신규지정 연구학교(28교) 포함 연구학교(총 65교) 운영 계획 및 교육과정 컨설팅 실시(2월)
- (연구학교 운영 연수) '19년 연구학교 교감, 연구부장교사 대상으로 연구학교 정책방향 및 연구학교 일정 협의 실시(3월)
- (컨설팅) 연구학교 운영 지원을 위한 컨설팅단을 조직(3월)하여 연구학교 운영 컨설팅 및 현장방문 컨설팅 실시(5~6월, 9~10월)

○ 단위학교 중심의 학교평가 실시

- (연수) '19년 학교평가 수행을 위한 대상학교 연수 실시 총 2회(4월, 교감 301명, 교사 301명)
- (컨설팅) 학교평가 컨설팅 실시
- (분석 및 점검) 학교에서 받은 자체평가계획서 분석 및 점검(5~6월, 301교)

○ 현장교사 교육력 지원을 위한 문헌정보실 운영

- (도서확충) 신간 교육전문 도서 확충 및 DB 구축
 - ※ 월1회 구입, 737권/ 각종 간행물 및 연구자료 수집 545종
- (도서대여) 과학도서 및 전문 교육도서 학교대여 서비스

□ 예산액: 56,222천원

3 교단지원 교육자료 개발

(교육연구지원부 / 교육연구사 김미란/☎ 865-6314)

- 학교현장의 교수를 반영하여 현장 활동도 높은 장학자료 개발·보급
- 교육목표 달성에 적합한 질높은 교과용 도서 개발
- 교육과정기반 초등학교 과정중심평가 서논술형 문항 개발
- 현장요구 수렴을 통한 현장연구 지원자료 개발·보급

□ 추진 계획

○ 장학자료 개발

- (개발) 「행복한 학교생활」(1학년), 「대전의 생활」(3~4학년군), 「컴퓨터와 생활」(1~2학년군), 「컴퓨터와 생활」(3~4학년군), 「컴퓨터와 생활」(5~6학년군)
- (수정·보완) '18년 장학자료 5종 10책에 대한 만족도 조사 및 개선을 위한 현장 의견 수렴(4월) 후 의견 분석결과 반영 및 교과서 내용 현행화를 위한 수정·보완 협의 실시(4~11월)

○ 인정도서 심의

- (심의) 2020학년도 적용 대전광역시교육청 분담 인정도서 10종에 대한 출판사 출원 접수 및 심의회 개최
- (수정·보완) 2015 개정 교육과정에 따라 대전광역시교육청에서 인정 승인한 도서에 대해 오류 수정·내용 현행화 등 수정보완 실시

○ 과정중심평가 문항 개발

- (개발·보급) 과정중심평가 서·논술형 문항 개발
※ 국어, 수학(초2~6학년), 사회, 과학(초3~6학년)

○ 현장교육연구의 활성화를 위한 지원자료 개발·보급

- (개발·보급) 연구학교 통계처리 지원자료 개발 및 보급
- (컨설팅) 연구학교 대상 통계처리 컨설팅 실시

□ 예산액: 374,635천원

4 교원 미래교육 역량강화

(교육연구지원부 / 교육연구사 어용화/☎ 865-6315)

- 교원의 연구 역량 제고 및 우수 교육자료 일반화로 교수·학습 방법 개선
- 자율적인 교육연구회 운영 지원으로 교원의 전문성 신장 및 교실수업 개선
- 학교현장의 교육과정 및 정책 과제 지원을 위한 교재 개발

□ 추진 계획

○ 교육자료전 개최

- (공모·선정) 교육자료전 개최 계획 수립 및 공모를 통한 심사·선정
- (연수·협의회) 우수 교육자료 제작을 위한 연수 및 분과별 협의회 실시
- (컨설팅·멘토링) 전국교육자료전 출품작 지도위원 컨설팅 및 멘토링 실시
- (일반화) 전시회 및 온라인을 통한 우수 자료 공유

○ 교육연구회 운영

- (공모·선정) 교육연구회 운영 계획 수립 및 공모를 통한 연구회 심사·선정
- (수업나눔) 담당연구사 1:1 매칭 일상수업 나눔 지원 및 수업 공유로 교실수업개선 도모
- (연수) 연구회별 자율연수 지원 및 공동연수 운영으로 교원 전문성 신장
- (일반화) 성과 보고 및 온라인을 통한 연구 성과 공유

○ 교재개발연구위원회 운영

- (심사·선정) 교재개발연구위원회연구대회 계획 수립 및 공모를 통한 교재개발 연구위원 심사·선정(3월, 15개 분과)
 - ※ 교육과정 지원을 위한 교단지원 자료개발
- (교재개발) 자료 개발을 위한 연수 및 교재 개발을 위한 분과별 협의회 실시(4월~9월)
- (일반화) 개발교재 인쇄 및 일반화(15종, 12월)

□ 예산액: 287,411천원

5 창의인성교육 활성화

(교육연구지원부 / 교육연구사 황미숙/☎ 865-6322)

- 시대적 요구와 필요성을 반영한 미래형 창의융합 프로그램 운영
- 교구활용을 통한 교실수업개선 지원
- 교육공동체 창의성 인식 개선 및 역량 강화

□ 추진 계획

○ 창의인성체험 프로그램 운영

- (학생체험) 찾아가는 오조봇 교실 운영 (연중)
- (유관기관 연계) 찾아오는 창의나래 체험교실 운영(오전 연구원, 오후 유관기관 체험 프로그램)
- ※ 유관기관: 국립중앙과학관, 대전시청자미디어센터
- (학생 DT캠프) DT(디자인씽킹) 프로세스에 기반을 둔 창의적 사고기법 훈련 캠프 실시 (방학 중)

○ 학교/학생기반 창의인성교육 지원

- (교구대여) 100여 종의 창의인성교구 간편 대여 서비스 실시
- (자료보급) 교구활용방법 안내 동영상/매뉴얼 보급
- (창의체험전) 학교로 찾아가는 창의교구 체험 활동(초 10교)

○ 창의인성워크숍 및 홍보

- (교사 연수) 창의인성교구 활용 체험형 연수(방학 중)
- (워크숍) 창의인성센터 프로그램 설명회, 학부모와 교사를 위한 창의성 관련 워크숍 개최
- (소식지) 창의인성레터 발송으로 창의인성교육 동향 안내(월 1회)

□ 예산액: 72,770천원

6 학생중심 과학교육 내실화

(과학교육지원부 / 교육연구사 박은주/☎ 865-6333)

- 천문·우주교육 마인드 확산 및 저변 확대
- 대덕연구개발특구와 연계한 과학·발명 체험활동으로 과학꿈나무 양성
- 최신 발명공작기구를 활용한 발명·공작활동으로 창조적 인재 양성
- 과학실험·체험 및 첨단과학분야 주제 강연으로 과학문화의 대중화 도모

□ 추진 계획

○ 천체관측실 운영

- (프로그램) 천체관측실(초·중 7교) 및 찾아가는 천문우주교육(초·중 5교) 운영
- (학생교육) 천체관측교육(초·중·고) 및 천체사진촬영교육(고) 운영
- (관측행사) 천체(메시에 목록)관측 인증제 운영(4회)

○ 발명교실 및 무한상상 프로그램 운영

- (발명교실) 대덕연구개발특구 연계 1일 탐구과학 발명교실 운영
 - ※ 1일 탐구과학 발명교실 연20회 운영(초 10교, 중 10교)
- (프로그램) 국립중앙과학관 연계 무한상상 프로그램 운영
 - ※ 공작체험교실 및 3D프린트체험교실 운영(각 8회)

○ 금요일에과학터치 운영

- (강연) 과학실험 및 체험 중심의 도입강연(25회), 첨단과학분야(전문가)의 본강연 실시(25회)
- (시스템연계) 체험활동 확인서 발급 및 봉사활동 ‘1365자원봉사포털’과 연계하여 운영

□ 예산액: 96,476천원

7 과학교육 지도역량 강화

(과학교육지원부 / 교육연구사 염주연 / ☎ 865-6334)

- 과학과 교수·학습 전문능력 신장으로 교육과정 운영의 내실화
- 창의적 인재 양성을 위한 교사의 융합인재교육 전문성 신장
- 교사의 천체지도 능력 및 발명지도 전문성 신장

□ 추진 계획

○ 과학교사 직무연수 운영

- (실험연수) 초등학교 교사 과학실험 직무연수 실시(7월, 60명), 중학교 교사 과학실험 직무연수 실시(7월, 30명), 고등학교 교사 화학실험 직무연수 실시(1월, 30명)
- (신규 과학교사연수) 중등 신규 과학교사 직무연수 실시(3월, 3년 이내 신규임용 중·고 교사 20명)
- (과학실 안전연수) 과학실 안전관리 역량강화 직무연수 실시(10월, 초·중·고 교사 및 실험실 종사자 60명)
- (특징) 2015 개정교육과정을 반영한 선택형 연수과정 및 지역사회의 인적·물적 자원을 활용한 효율적 연수 운영

○ 융합인재교육(STEAM) 직무연수 운영

- (연수) 융합인재교육(STEAM) 직무연수 실시(1월, 초·중·고 교사 30명)
- (특징) 선택 과정 및 다양한 연수 방법 도입을 통한 수요자 맞춤형 연수

○ 천체교육 및 발명교육 직무연수 운영

- (천체) 천체교육 직무연수 실시(3월~11월, 초·중·고 교사 20명)
- (발명) 발명교육 직무연수 실시(1월, 초·중·고 교사 30명)

□ 예산액: 170,463천원

8

창의적 융합과학교육 내실화

(과학교육지원부 / 교육연구사 윤상화 / ☎ 865-6332)

- 바른 인성과 창의성을 갖춘 글로벌 영재 육성
- 영재 및 발명교육 내실화를 통한 융합인재 육성 지원 체제 구축
- 과학탐구를 통한 학생 창의융합문제해결력 신장 및 미래 과학기술 인력 육성

□ 추진 계획

○ 창의융합영재교육원 운영

- (영재학급 편성) 중3융합과학(3학급, 60명), 중3수학(1학급, 20명), 중2·3발명(1학급, 20명), 중1인문(1학급, 20명), 중2·3인문(1학급, 20명)
- (교육과정 운영) 동계 및 하계집중교육, 주말영재교육, 영재캠프, 영재 특강, 탐구활동발표대회(총 100시간)

○ 영재 및 발명교육지원센터 운영

- (개발보급) 영재교육 프로그램 개발 및 보급(5종)
- (기자재대여) 영재교육 기자재 대여(60종)
- (교육운영) 발명특허출원교실 및 찾아가는 발명특허교실 운영
- (제작비 지원) 대한민국학생발명전시회 우수출품작 제작비 지원

○ 학생과학대회 운영

- (과학전람회 및 학생과학발명품경진대회) 출품 희망자 사전연수, 작품계획서 공모 및 1, 2, 3차 심사 전시, 전국대회 출품작 선정 및 컨설팅, 제작비 지원, 작품 보완 및 출품 지도
- (청소년과학탐구대회) 메카트로닉스(초·중·고), 항공우주(초·중), 과학토론(초·중·고), 융합과학(초·중·고)
- (학생과학탐구올림픽) 자연관찰탐구대회(초), 과학탐구실험대회(중), 고등학교과학탐구대회(고), 과학동아리활동발표대회(초·중·고)

□ 예산액: 348,469천원

9 체험중심 과학축제 활성화

(과학교육지원부 / 교육연구사 박은주 / ☎ 865-6333)

- 천문·우주 마인드 확산 및 창의 과학체험활동 기회 제공
- 학교 현장 과학체험 활동과 연계한 과학문화 확산
- 가족과 함께하는 체험 활동을 통한 가족 단위 발명 마인드 신장

□ 추진 계획

○ 우주로 미래로 함께가는 별축제 운영

- (대회운영) 학생천체관측대회(초·중·고 학생) 및 학생천체사진촬영대회(2개 부문, 고등학생) 운영
- (축제운영) 천문관련 체험활동(초·중·고 학생 및 일반인) 운영

○ 꿈돌이사이언스페스티벌 운영

- (행사) 과학의 날 기념 과학자초청강연 및 우수어린이 시상
- (축제) 주제탐구경연마당 운영(체험부스 40여개) 및 학생, 학부모, 교사, 시민 참여(4월, 5,000명)
- (체험) 학교 현장체험학습 연계 및 탐구학습장 상시 체험

○ 가족과 함께하는 발명캠프 운영

- (교육내용) 가족과 함께하는 창의적 문제해결 체험 프로그램 및 공작활동
 - (개발) 캠프 교재 개발 및 활용
 - (수료) 캠프 전 과정에 참여한 학생에게 수료증 수여
- ※ 초·중학생을 포함한 가족 250명 내외 참여 예정

□ 예산액: 63,051천원

당면·현안 과제

1 (현안) 미래의 꿈을 키우는 탐구학습장 구축

(과학교육지원부 / 교육연구사 염주연 / ☎ 865-6334)

□ 현황 및 필요성

- 10년 이상 경과되어 노후화된 탐구학습장의 교육적 기능 저하
- 탐구학습장 공간 재구성 및 전시물의 전면 교체 필요
- 학교 과학교육 지원 및 과학문화 거점 공간으로서의 시스템 구축 필요

□ 사업개요

- 기간: '19. 1. ~ '23. 12.(5년간, 2019년도 리모델링 완료)
- 대상: 대전교육과학연구원 탐구학습장(5개관)
- 소요 예산: 약 3,839,872천원(전시관 리모델링 및 전시물·기자재 구입 등)

□ 문제점 및 추진대책

- 단기간에 많은 예산이 투입되는 사업이므로, 관련 행정 절차 및 업무 진행에 체계적이며 면밀한 사업 추진이 필요함
- 학교 과학교육과정과 연계하고 수요자가 만족하는 탐구 체험시설을 구축하기 위해 탐구학습장 현대화 추진 협의체를 구성하여 과학교육의 중추적인 역할을 할 수 있는 공간 구축을 위해 노력할 계획임

□ 기대 효과

- (과학교육 구심적 역할) 학교급별 교육과정을 반영한 과학활동프로그램 및 체험활동의 장을 제공함으로써 학교 과학교육활동 활성화
- (과학문화 확산) 미래형 과학 전시체험 및 탐구활동 환경 조성으로 창의융합 인재 육성 및 과학문화의 확산에 기여