

시설관리공단

I . 일반현황

II . 2018 주요성과와 2019 정책방향

III . 2019 주요업무 추진계획

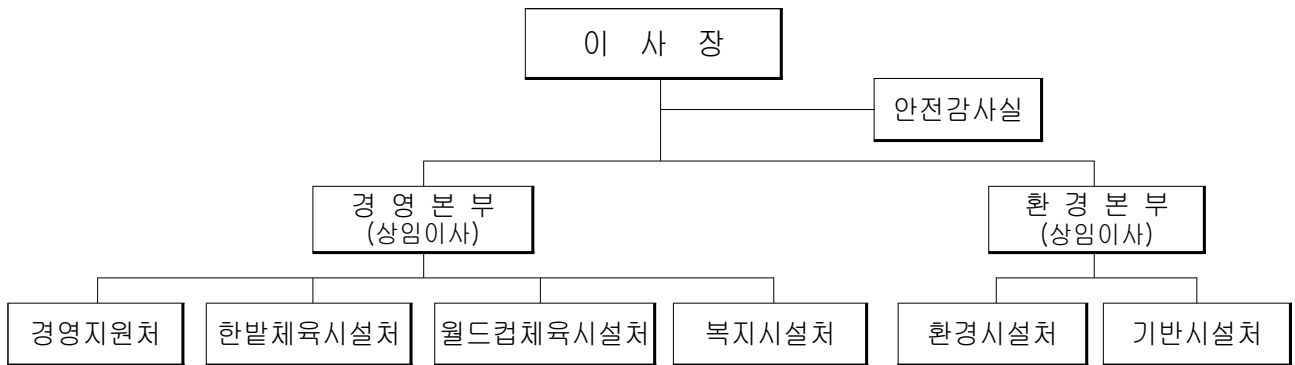
I. 일 반 현 황

① 설립근거 및 목적

- 설립근거: 지방공기업법 제76조(설립·운영), 대전광역시시설관리공단 조례
- 목 적: 대전광역시장이 지정 또는 위탁하는 공공시설물의 효율적 관리·운영으로 시민 복리증진에 기여

② 조직 및 인력

- 조 직: 이사장, 2본부(상임이사), 6처, 1실, 24팀, 1센터, 2관



- 인 력: 정원 517명(임원 3, 일반직 253, 업무직 252, 청원경찰 9)

③ 2019년 예산현황

- 총 100,349백만원 (일반회계 65,270 / 특별회계 35,079)

(단위 : 백만원)

구 분	계	본 부	체육시설	복지시설	환경시설	기반시설
예산액	100,349	36,188	17,758	7,944	35,441	3,018
구성비	100%	36.1%	17.7	7.9%	35.3%	3.0%

④ 관리시설

- 4개 분야, 28개 단위시설

(환경시설) 하수처리장, 위생처리장, 대청호 환경기초시설, 가압장
 (체육시설) 한밭종합운동장, 월드컵경기장, 용운국제수영장, 국민생활관 등
 (복지시설) 정수원, 추모공원, 기성종합복지관, 무지개복지공장
 (기반시설) 시민공영자전거 타슈, 역전지하도상가, 둔산공동구

Ⅱ. 2018 주요성과와 2019 정책방향

2018년에는

“최상의 효율적 시설관리로 경영체계 선진화 기반 마련”

2018 주요 성과

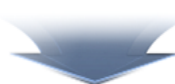
- 완벽한 하수처리로 최상의 맑은 물 관리
 - ▶ 축적된 노하우를 바탕으로 방류수질 기준 이하의 안정적 하수처리 달성
 - ▶ 악취저감시설 개선 및 신재생에너지 설비 확대로 친환경 녹색경영 강화
 - 고객중심의 시설관리로 시민의 눈높이에 맞는 서비스 창출
 - ▶ 고객 맞춤형 프로그램 확대(연 114백만원 ↑), 장애인체육센터 조기 정상화
 - ▶ 제3봉안당 건립(25,000구), 타슈 대여소 확대 운영(249개소 → 261개소)
 - 선진 경영체계 확립으로 조직경쟁력 강화
 - ▶ 7년 연속 청렴도 2등급 달성, ‘미래전략 TF’ 구성·운영 등 경영체계 선진화
 - ▶ 고용창출을 위한 신규채용(34명), 소외계층 지원 등 기업의 사회적 가치 실현
- 수상 실적
- ‘2018 노사문화 우수기업’ 선정·인증패 수상(고용노동부)
 - ‘2018 안전문화대상’ 우수상 수상(행정안전부 장관 표창)
 - 정수원, 화장시설 평가 ‘최우수 기관’ 선정(한국장사시설표준협회)
 - 제15회 지방공기업의 날 행사시 ‘행정안전부 장관’ 표창(경영개선 우수)
 - 한발종합운동장, ‘위험성 평가 우수사업장’ 2년 연속 선정(산업안전보건공단)

2019년에는

“경영혁신을 통한 전국 최우수 지방공기업으로 새로운 도약”

정 책 환 경

- ▶ 다중이용시설인 체육시설·복지시설 등에 대한 이용시민들의 안전 확보 및 사전 예방활동에 대한 중요성이 나날이 증가
- ▶ 하수처리장 이전, 스포츠마케팅 강화 정책, 인권경영 등 공단 경영과 관련하여 대·내외적으로 많은 환경변화에 직면



2019 정 책 방 향

- ▶ 완벽한 안전시스템 구축으로 이용시민에 대한 안전 확보에 총력
- ▶ 청소년 수련시설 등 신규시설 수탁·운영으로 경영 시너지효과 극대화
- ▶ 최소의 비용으로 최대의 경영효율을 달성하는 선진공기업 달성

Ⅲ. 2019 주요업무 추진계획

1. 지속가능 발전 경영체계 확립
2. 전국 제일의 친환경 하수처리장 운영
3. 체육시설 이용 활성화 도모
4. 고객 편의 증진 및 만족도 제고
5. 안전관리시스템 구축 및 사회적 가치 실현

1. 지속가능 발전 경영체계 확립

- ◇ 최근 경영환경 변화에 능동적으로 대처하고 변화하는 조직문화 조성
- ◇ CEO의 경영철학이 담긴 비전 설정으로 효율적·지속적인 경영혁신 추진

① 열심히 일하는 조직으로 개편·추진

- 조직개편: ‘상임이사 ➡ 본부장’, ‘본부(本部) ➡ 처(處)’
 - (현 행) 2이사, 1처, 4본부, 1실, 2센터, 2관, 21팀
 - (개 편) 2본부(상임이사), 6처, 1실, 1센터, 2관, 24팀(처급 1 ↑, 팀급 2 ↑)
- 체육시설본부 분할: 한밭체육시설처, 월드컵체육시설처 2개 처로 분할
 - * 부서 신설, 결재단계 축소, 업무 재조정 등 경영효율 극대화를 위한 조직개편 추진

② 공정하고 투명한 인사관리시스템 구축

- 승진후보자 순위 결정 시 성과평가(BSC) 도입을 통한 인사의 객관성 제고
- 업무직 채용제도 개선: 서류 및 필기전형, 블라인드 채용 시행

③ CEO 경영방향 재정립

- 취임후 지속 강조된 ‘경영효율·사고Zero·시민만족’ 등이 담긴 경영방향 재설정
- 고객·주민참여 확대, 사회적 약자 지원 등 기업의 사회적 가치 실현

④ 지속적 경영혁신 추진

- 시민네트워크 구성: ‘체육시설 발전협의회’, ‘하수처리 전문가협의회’ 운영
 - 유관기관 협업을 통한 전국대회 유치, 완벽한 하수처리 및 발전방향 모색 등
- 주민참여 예산제 도입: 예산편성시 고객모니터, 운영위원회 등 주민의견 반영
- 성과공유제 운영: 신기술 개발, 공정개선 등 위·수탁기업간 상생협력 강화

⑤ 효율적 보고문화 개선

- 3M보고: 대면보고 지양, 메모(Memo)·메일(Mail)·메신저(Messenger) 활용 보고
- 111회의: 1일전 자료 공유, 1시간 이내 회의, 1일 이내 결과 공유
- 자유토의제: 현안사항, 비용절감 방안, 공단 발전방향 등을 주제로 자유롭게 토의

2. 전국 제일의 친환경 하수처리장 운영

- ◇ 철저한 목표수질 설정 및 공정관리 강화로 완벽한 방류수질 준수
- ◇ 체계적인 시설개선 등 적극적인 악취관리로 지역주민 민원 해소

① 방류수질 준수 등 완벽한 수질관리

○ 대전·흑석하수처리장 방류수질 목표설정

(단위: mg/L, 개/mL, TU)

구 분	BOD	COD	SS	T-N	T-P	생태독성	대장균수
법 정 기 준	5	20	10	20	0.3	1.0	3,000
대전처리장	3	13	5	15	0.2	0.5	1,000
흑석처리장	3	9	3	9	0.2	-	100

○ 목표수질 준수를 위한 총인시설 개선 및 수질관리약품 효율적 운영

- 4처리장 인산염 측정 지점 확대 및 약품배관 개선 등 / 215백만원
- 실시간 수질농도 분석을 통한 효율적 약품투입으로 예산 절감 추진

② 노후 설비 개선으로 안정적 시설 운영

○ 효율적 운영 및 성능 증대를 위한 노후 하수처리설비 개선

- (수처리설비) 1, 2처리장 침사지 침사제거설비 교체 3건 등 / 2,130백만원
- (슬러지설비) 2탈수실 슬러지 저장 호퍼(100m³) 추가 설치 / 400백만원

○ 노후 건축물 보수·보강으로 시설 안정성 확보

- 4처리장 1차 침전지 단면 복구 및 방수 공사 / 120백만원

③ 악취 원인 제거 및 주민 친화적 하수처리시설 운영

○ 근본적인 악취 문제 해결을 위한 하수처리시설 개선

- 고농도 악취유발 생슬러지 농축기의 고효율 밀폐식 교체 1식 / 1,000백만원
- 악취저감 시설 개선 및 활성탄 교체 등 3건 / 600백만원

○ 인근 지역주민 지원을 위한 체육공원 운영시간 확대 및 시설 개선

- 체육공원 야간 개장을 위한 테니스장 조명타워 설치 등 3건 / 158백만원
- 체육공원 산책로(1,160m²) 및 부속시설 보수 등 / 65백만원

○ 지역대학과의 산학협약·지원을 통한 대학생 현장실습 확대(학점 부여)

- (기존) 충남대, 한밭대, 보건대 등 ➡ (확대) 참가 학교·인원 증대

3. 체육시설 이용 활성화 도모

- ◇ 고객의 요구를 적극 반영한 프로그램 확대 및 고객유치 강화로 시설 활성화
- ◇ 이용고객 중심의 서비스 기반 확충으로 시설 이용률 및 만족도 제고

① 적극적인 스포츠마케팅 강화

- 수동적 업무방식 탈피, 전사적 홍보 추진(저렴한 이용료, 지리적 이점 등)
 - － 기획사, 체육단체 방문 홍보 및 전광판, 홍보게시대 활용 적극 홍보
- 대형문화행사, 전국규모 체육대회 적극 유치(아이돌 콘서트, 체육행사·대회 등)
 - － ('18년 실적) 싸이콘서트 등 15건, 75,000명 ➡ ('19년 목표) 20건, 83,000명

② 신규 수입원 발굴 등 월드컵경기장 활성화

- 월드컵경기장내 볼링장 신규 수탁('19년7월 예상)으로 운영 수입 증대
- 스카이박스 및 기타 유희공간 적극 발굴·임대 추진으로 경영수익 제고

③ 고객 맞춤형 프로그램 확대운영

- 승마, 생활체육 등 고객 맞춤형 프로그램 확대 운영('18년 294개 ➡ '19년 300개)
- 고객만족 설문조사 및 모니터 제도 활용으로 맞춤형 프로그램 확대 운영

④ 노후시설 적기 보수 및 안전관리 강화

- 체계적 시설보수로 시설물 안전관리 강화
 - － 한밭수영장 수위조절판 교체, 복용승마장 마사동 보수 등 10건 / 3,593백만원
- 정밀점검 및 정밀안전진단 용역 실시
 - － 월드컵경기장, 용운국제수영장, 국민생활관 등 12개소 / 230백만원
- 안전사고에 대한 위기 대처능력 제고
 - － 안전매뉴얼 수시정비, 수영장 인명구조 훈련을 실제상황처럼 실시(연 2회)

4. 고객 편의 증진 및 만족도 제고

- ◇ 타슈 운영시스템 개선 및 자전거 경량화 추진으로 시민 이용편의 도모
- ◇ 급증하고 있는 장사수요에 적극 대처하기 위한 주요 장사시설 확충 추진

① ‘시민 공영자전거 타슈’ 시스템 고도화

- 타슈 무인대여시스템 개선으로 이용시민 불편 최소화
 - － 대여·반납방식 개선: 들어서 끼우는 방식 ➡ 밀어서 반납하는 방식
 - － 대여소 통신장애 해결: 무선 통신방식 ➡ 유선 통신방식 전환
 - － 결제시스템 개선: 지하철, 버스 등 대중교통과 환승(신용카드) 가능토록 개선
- 3세대 경량화 자전거 구입(700대) / 750백만원
 - － (구동방식) 무체인 3단 ➡ 체인 7단 / (프레임) 철 ➡ 알루미늄
- 타슈 인프라 확대로 지역간 불균형 해소 및 이용수요 충족
 - － 대여소: 261개소 ➡ 271개소(10개소 ↑) / 거치대: 3,433개 ➡ 3,563개(130개 ↑)

② 장사 인프라 확대로 안정적 장사 서비스 제공

- 수요 증가에 따른 자연장 확충 필요: 연평균 297구 ↑ ('21년3월 만장 예상)

〈연도별 자연장 확충계획〉		
2019년	2020년	2021년
<ul style="list-style-type: none"> ■ 자연장 확충 설계용역 ■ 분묘이전 보상 	<ul style="list-style-type: none"> ■ 자연장 확충공사 추진 <ul style="list-style-type: none"> - 공사 착공 - 잔디장, 수목장 위주 	<ul style="list-style-type: none"> ■ 자연장 확충공사 완료

- 자연장 확충 설계용역 추진(6,690㎡): 위치선정, 공사비 산출 등 79백만원
- 확충 대상 부지 분묘이전 보상: 예상수량 610기(예상 보상비: 697백만원)
- 추모공원 주차장 확장(9,900㎡): (현재) 322면 ➡ ('19년) 607면(285면 ↑)

③ 고객 편의시설 확충 및 고객만족도 제고

- 3개 수영장 통합 웹서비스 구축으로 수영장 접수·수납 시스템 개선 / 200백만원
- 역전지하도상가 중앙화장실 환경개선 공사 등 3건 / 92백만원
- 고객 이용물품 구입: 헬스장 운동기구, 체육관 냉풍기 구매 등 / 113백만원
- 기성복지관 회원관리시스템 구축: 운영프로그램, 무인발권기 교체 등 / 10백만원

5. 안전관리시스템 구축 및 사회적 가치 실현

- ◇ 완벽한 안전시스템 구축과 예방활동 강화를 통한 사고 제로(Zero) 실현
- ◇ 고객 최우선의 나눔경영 추진 및 지역사회와 더불어 성장하는 공단 조성

① 사전예방적 안전관리시스템 구축

- 체육, 하수, 복지, 기반 등 시설특성에 맞는 안전관리시스템 구축
- 시설별 안전 매뉴얼 재정비 및 행동매뉴얼 반복 교육·훈련 실시
- 드론을 활용한 안전 사각지대 점검 등 현장 중심의 안전관리 체계 마련
- 타기관과의 시설물 교차점검 실시(광주환경공단, 대전도시공사·도시철도공사)

② 시민의 기대에 적극 부응하는 사회적 가치 실현

- 지역경제 활성화를 위한 일자리 창출
 - － 고용 창출을 통한 지역내 일자리 확대 선도('19년 채용: 38명 예정)
 - － 공단 맞춤형 ‘실버(Silver)직’ 도입: 고령인력 고용촉진 및 인건비 절감
 - * 실버직: 단순 청소, 탈의실 관리 등의 업무에 대해 고령자(기간제)로 대체·채용
- 전략적 사회공헌활동으로 지속적인 나눔경영 추진
 - － 자발적 봉사단 창단: 테마형 사회공헌활동, 노사합동 봉사활동 추진 등
 - － 재능기부 추진: 수영·테니스·탁구 등 생활체육 강습, 자전거 수리 등
 - * 소외계층 지원, 사랑의 집 수선, 독거노인 돌봄 등 나눔과 상생의 봉사문화 확대
- 장애인 등 사회적 약자 지원프로그램 확대
 - － (기성종합복지관) 장애인 대상 수증재활 치료 프로그램 운영 등
 - － (복용승마장) 장애인 재활승마, 특수교육 학생대상 승마체험 운영 등
 - － (무지개복지공장) 장애인 특성을 반영한 재활프로그램 등 확대(42개)
 - － (장애인 일자리창출) 근로사업장 신규 채용(30명) 및 퇴사자 고용연계 확대