

복지여성국 소관

I. 일 반 현 황

II. 2008 주요업무 추진성과

III. 2009 업무여건과 중점방향

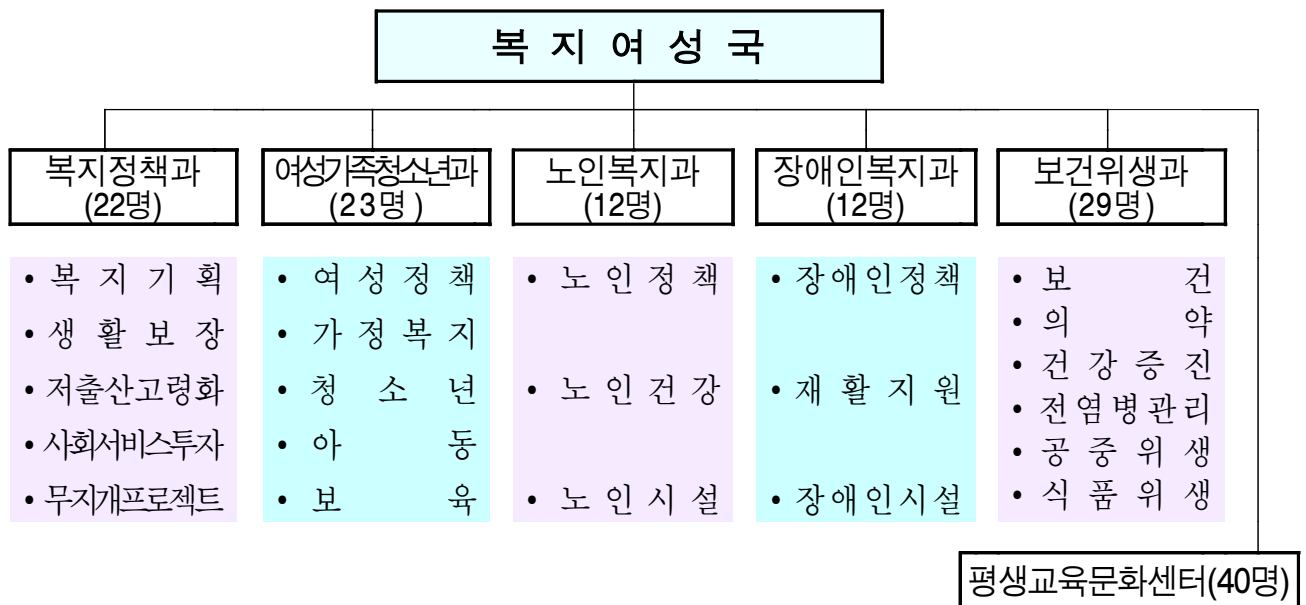
IV. 2009 주요업무 추진계획

I. 일 반 현 황

1] 주요 기능

- 복지정책 종합기획·조정, 취약계층 보호, 저출산·고령화 대책
- 여성·청소년·영유아·아동 권익증진 등 건강가정 육성
- 노인 복지증진과 노후생활 보장, 장애인의 자립과 복지증진
- 시민의 건강증진과 안전보장, 시민의 평생교육과 문화강좌

2] 조직 및 인력 - 5과 22담당 1사업소 / 정원 138명



3] 예산 현황 - 624,654백만원 / 일반 500,704, 특별 123,950

- 시 전체예산의 24.8%, '08 대비 15%증

※ 기금 5종 40,786백만원 / 재해구호 21,838, 사회복지 5,278, 여성발전복지 4,322, 청소년육성 2,152, 식품진흥 7,196

4] 사회복지시설 : 371개소(생활 89, 이용 282), 종사자 2,772명

- 기타 시설 : 경로당 730, 어린이집 1,263, 노인교실 32개소 등

Ⅱ. 2008 주요업무 추진성과

복지여성국에서는

- 저소득 밀집지역 「무지개프로젝트」 추진 등 취약계층 사회안전망 강화
- 노인·장애인·아동 등 수요자 중심·맞춤형 복지서비스 제고에 진력

□ 주요 성과

- 희망기획 「무지개프로젝트사업」 추진 ⇨ 저소득층 밀집지역 소외현상 해소
- 노인·장애인·아동 등 수요자 맞춤형 돌봄서비스 확대,
노숙인 드림화웨이사업단 운영 등 ⇨ 취약계층 자활제고
- 전국유일 보훈공원 조성, 보훈회관 건립추진, 보훈가족감사운동 전개
⇨ 보훈수범도시 조성
- 평등문화 확산, 건강가정지원, 전국 최초 영유아 보육지원센터 설치 등
⇨ 가정이 행복한 도시 구현
- 기초노령연금 확대, 노인 장기요양보험 제도 정착 ⇨ 노후보장
- 장애인 생활안정과 자립지원, 권역별재활병원 유치 ⇨ 재활 및 자립지원
- 제2시립 노인전문병원 건립추진, 전국 최초 미니 HACCP 적용,
2012년 세계조리사 총회 대전 유치 ⇨ 시민건강 보장

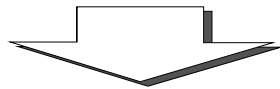
주요 수상 실적 (9건)

- ▶ '08 뉴거버넌스 리더십 메달 수상 / 한국정책과학협회·고려대거버넌스 연구소
- ▶ '08 보훈문화대상 수상 / 국가보훈처·문화일보사
- ▶ '08 기초생활보장부분 복지종합평가 전국 우수 / 보건복지가족부
- ▶ 제3회 살기좋은 지역경연대회 우수기관 / 행정안전부
- ▶ 에너지효율개선사업 종합평가 전국 최우수 / 한국에너지 재단
- ▶ '08 지역자활센터 규모별 평가결과 전국 최우수 / 보건복지가족부
- ▶ '08 성별영향평가 종합평가 우수 / 여성부
- ▶ 경로우대식당 노인복지 우수프로그램선정 / 보건복지가족부
- ▶ '08 전국장애인 복지인문수준평가결과 특·광역시 중 1위 / 국회·한국장애인단체총연맹

Ⅲ. 2009 업무여건과 중점방향

업 무 여 건

- 경제여건 악화로 신 빈곤층 증가, 취약계층 삶의 질 저하
- 세계 최저의 출산율과 최고속도의 고령화 사회 진행
- 가족구조의 변화로 전통적인 가족의 돌봄 기능 약화
- 「IAC 2009 Daejeon 대회」, 「제90회 전국체전」 등 대규모 행사 대비 위생안전 서비스 선진화 요구 증대



중 점 방 향

- 어려운 시민 기본생활 보장과 신속한 보호체계 구축
- 아이를 낳고 키우기 좋은 환경 조성
- 여성·아동·청소년 등 가족이 행복한 사회 구현
- 노인의 생활 및 건강지원 서비스 확대
- 장애인 생활안정지원·재활환경조성 등 삶의 질 향상
- 식품·위생·의약 등 시민의 건강과 안전 보장

IV. 2009 주요업무 추진계획

1. 희망기획 「무지개프로젝트사업」 추진
2. 지역중심의 복지역량 제고
3. 여성과 가족이 행복한 도시 조성
4. 아동과 청소년 건전육성
5. 건강하고 활력있는 노후생활 보장
6. 장애인의 생활안정과 재활환경 조성
7. 시민이 건강한 도시기반 조성
8. 위생수준의 선진화
9. 전문성 갖춘 시민사회교육 운영

1. 희망기획 「무지개프로젝트사업」 추진

- 저소득층 밀집지역 사회적 소외현상 해소를 위한 「무지개프로젝트」 추진
 - 주민참여의 공동체 복원과 시민 참여로 상생의 복지도시 구현
-

① 영구임대(아) 단지 중심의 1·2단계 사업 마무리

- 행·재정적 집중지원 ⇨ 「살고싶은 동네」로 재탄생 / 총 80개 사업
 - － 1단계(판암1·2동) : 29개사업 24,899백만원
 - － 2단계(월평2동, 법1·2동) : 51개사업 27,354백만원
- 추진중인 26개사업 마무리 및 프로그램형 사업 지속운영

② 달동네지역 대상 3단계 사업 확대추진

- 「동구 대동」과 「중구 문창·부사동」 2개지역(42개 사업, 19,284백만원)
 - － 대동(17개사업) : 주차장 확보, 밝은 거리조성 등 주민생활과 직접 관련된 사업 상반기 완료 목표
 - － 문창·부사동(25개사업) : 도로, 가로등, 학교시설개선 사업 우선 추진
- 대동·부사동 폐가 및 자투리 땅 활용, 마을 공원화 사업 중점

③ 민간복지자원 극대화, 지역공동체 복원

- 기업복지재단과 연계 「지역별 서포터즈」 구축
- 지역별 무지개봉사단 등 자원봉사단체 「도움프로그램 운영」
- 주민 주도의 마을신문 제작, 「상생+나눔」의 무지개 축제 개최
- 「무지개튜터단」 운영, 저소득층 자녀 학습기회 제공

2. 지역중심의 복지역량 제고

- 지역과 수요자 중심의 복지시책 정착, 저소득층 사회안전망 구축
- 저출산 대책, 지역사회서비스 혁신사업에 대한 만족도 제고

① 사회복지관 운영 활성화

- 민·관합동 「사회복지시설 보건·안전지킴이」 추진, 노후시설 보수
－市와 산업안전공단·계룡건설·한국타이어 참여, 매월 2개 시설 점검
- 사회복지관 평가, 수요자 맞춤형 프로그램 확대운영 등 활성화 도모
- 교육·문화·복지의 다목적시설 「공용복지회관」 건립

공용복지회관 개관('09.10)

- 서구 흑석동(기성중학교 운동장) / 4,548㎡(지하1, 지상3)
－ 주요시설 : 수영장, 체육관, 강당, 찜질방, 식당, 도서열람실 등
- 운영조례 제정, 위탁기관 선정, 공사 준공 및 개관

② 저소득층 생활안정 지원

- 위기가정 긴급 복지지원 확대
－ 영세자영업 휴폐업, 중한 질병·부상의 경우에도 긴급복지 확대
- 기초생활수급자 최저생계비와 재산액 인상 등 기준완화
－ 저소득층 에너지보조금 지원, 비 수급 빈곤층 실태조사 등 제도권 보호 강화
- 저소득시민 의료급여 실시로 생활안정 도모 / 32,423세대 57,755명
- 노숙인 등 취약계층 일자리 제공 「드림 사업단」 내실화 추진
－ SK텔레콤 등 7개 기관 참여 정부대전청사 및 기업체 등 점차 확대
- 저소득가구 보일러교체, 단열시공 등 에너지효율개선사업 확대 추진

③ 보훈 수범도시 조성

- 보훈가족 감사운동 전개 : 가사돕기, 독립유공자 의료비 지원 등
- 보훈공원 주변 경관조림 등으로 명소화, 호국·보훈의 산 교육장
 - － 각급학교 및 단체와 결연, 봉사활동 및 견학유도

보훈회관 준공('09.2)

- 서구 가장동 41-38 / 부지 798.2㎡, 연면적 2,156㎡(지하1, 지상5층)
 - － 주요시설 : 단체사무실, 강당, 회의실, 민원상담실, 휴게실 등
- 건축공사 마무리 개관 / 국가유공자 4개단체 입주
 - － 상이군경회, 유족회, 미망인회, 무공수훈자회

④ 출산장려 시책 추진

- 결혼축진을 위한 미혼남녀 인식 개선
 - － 미혼 남녀 만남 이벤트 2회(4, 10월), 예비 부모강좌 운영 2회(5, 10월)
- 건강한 임신·출산·양육 가정의 경제적부담 완화 및 육아비용 지원
 - － 셋째아 이상 출산장려금·양육지원금, 산전 진찰비용 등 지원
- 다자녀 가정 우대제 확대 추진
 - － 자동차 취득 시 등록세·취득세 50% 감면, 꿈나무 사랑카드 발급
 - － 평생교육문화센터 수강료 및 시립미술관 관람료 면제 등

⑤ 수요자 맞춤형 「지역사회서비스투자사업」 확대

- 노인·장애인·아동 등 특성과 수요에 부합하는 맞춤형 서비스 개발
 - － 맞춤형 서비스 제공 21,280명, 사회서비스 일자리 640명
- 사회투자적 사업 집중지원, 일자리 창출 도모
 - － 사업별 2개이상 제공기관 지정, 경쟁체제로 서비스이용자 선택권 확보
 - － 제공기관 지도점검, 지역모니터단 운영 활성화로 서비스 질 향상

3. 여성과 가족이 행복한 도시 조성

- 여성과 가족의 다양한 욕구에 부응하는 건강가정 지원기반 구축·활성화
- 양성평등문화 확산, 여성의 능력개발 및 권익증진

① 여성 직업능력 개발·취업지원과 평등문화 확산

- 여성 맞춤형 인력개발과 취업지원 확대
 - － 「여성 새로 일하기 센터」 지정·운영 : 2개소
 - － 「여성인력개발센터」 교육훈련 및 취업지원 및 알선기능 강화
 - － 경력단절여성 맞춤형 취업지원, 주부인턴 등
- 성별영향평가·양성평등 순회교육 확대, 성인지력 향상 워크숍 개최
- 여성 사회참여 지원 및 여성단체 역량강화
 - － 여성발전기금 및 공동협력사업 확대 지원
 - － 20·60기념 [대전여성사](#) 편찬, 여성단체 지도자 워크숍

② 건강하고 행복한 가정 육성

- 건강한 가족문화 조성사업 추진 : 6대 영역 53개 사업
 - － 건강가정지원센터 기능 강화, 부부의 날 기념행사, 다둥이 축제
- 다문화가족 사회통합 지원 체계 구축
 - － 결혼이주여성 배우자 교육 등 맞춤형 프로그램 7개 분야 30개사업
 - － 다문화가족 지원센터 활성화, 다문화가족 문화축제
- 국제결혼중개업 등록 내실화 추진 : 관리시스템 구축
- 저소득 한부모가정 지원 : 양육비, 자녀생활교육비, 월동비 등
- 탈 성매매여성 자활지원센터 운영(1개소), 이주여성쉼터 운영(1개소)

4. 아동과 청소년 건전육성

- 아동의 건강한 성장지원 및 수요자 중심 보육서비스 제공
- 청소년의 다양한 욕구충족을 위한 여건 조성 및 역량 개발

① 아동 보호와 건강한 성장지원

- 지역아동센터 지원 확대와 가정위탁지원센터 내실 운영
- 요보호아동 자립지원과 국내 입양 사업 활성화
- 아동양육시설 운영지원 : 기능보강 및 체험활동 등 지원
- 어린이 전용 체험·놀이·학습의 다기능 「어린이회관」 건립

어린이 회 관 건립

- 어린이들이 상상력을 키울 수 있도록 체험, 놀이, 학습공간 제공
- 월드컵경기장 실내공간을 이용하여 저비용, 고효율의 효과 거양
— 연면적 3,126㎡ / 사업비 : 47억원

② 청소년 역량강화와 복지증진

- 청소년 문화존 4개소 운영, 청소년단체 운영 활성화
- 국제화 능력 배양을 위한 청소년 국제교류 활동 : 4개국 6개도시
- 청소년 약물남용 예방교육, 학교폭력대책 지역위원회 구성 운영
- 청소년 유해환경감시단을 통한 감시·계도활동 추진
- 청소년쉼터, 청소년상담지원센터, 청소년활동진흥센터 운영
- 청소년성문화센터 운영, 청소년 배움터지킴이(100개교)
- 청소년 방과후 아카데미(7개소 260명), 청소년 공부방 운영(10개소)

③ 보육료와 양육비 부모부담 경감

- 영유아 보육료 지원확대 : 43,455명 80,722백만원
 - － 차등보육료, 만5세아, 장애아, 두자녀, 셋째아 보육료지원
- 보육시설 미 이용아동 양육비지원 : 3,771명 2,281백만원
 - － 0세~1세 : 차상위계층까지 월 10만원 / '09. 7월 부터

④ 보육시설 환경개선과 보육 인프라 구축

- 보육아동 중심의 특수보육시설 확충 : '08년 216개소 ⇨ '09년 236개소
- 보육시설환경 개선 : 7개소, 장비비 지원 14개소,
- 보육의 질 향상을 위한 평가인증시설 확대 : 394개소 ⇨ 710개소
- 보육 전자바우처 제도(**i-사랑카드**) / '09. 7월부터 시행
- 보육교사 자질향상을 위한 보수교육 : 645명 / 배재대학교
- 시설운영의 투명성 강화를 위한 지도점검 : 1,289개소/연 1회이상

⑤ 아이가 행복한 보육 수범도시 육성

우리시 특수시책 : 17개사업, 15,073백만원

- 출산장려를 위한 보육료 지원 등 : 2개사업, 3,307백만원
- 보육환경 개선을 위한 시설운영 지원 : 9개사업, 2,535백만원
- 보육교사 사기진작을 위한 특별수당 지원 : 4개사업, 7,836백만원
- 저소득 아동의 건강증진을 위한 간식비 지원 : 2개사업 1,395백만원
- 보육가족 한마당 축제, 보육아동 장기 경연대회 등 : '09. 9월중

5. 건강하고 활력있는 노후생활 보장

- 노후 소득 지원 강화로 건강하고 안정된 생활 지원
 - 시설 확충, 문화·체육 활동 지원으로 삶의 활력 제고
-

① 노후 소득지원 강화와 문화·체육활동 지원

- '09. 1월부터 기초노령연금 3단계 시행 / '08. 60% ⇨ '09. 70%
- 공공분야 노인일자리 제공 확대('08. 3,420명 ⇨ '09. 4,406명)
 - － 환경지킴이, 노-노케어, 실버 폴리스, 1-3세대 강사파견 사업 등
- 노인일자리 전담 「시니어클럽」 확대 : '08. 3개소 ⇨ '09. 4개소
- 민간분야 노인일자리 적극 확충 추진
 - － 녹지·수목·하천·주차관리, 산불감시 및 공영자전거 관리 등
- 노인종합체육대회, 종합예술제, 게이트볼, 민속장기대회 등 지원

② 노인복지시설 확충 등 시설운영 개선

- 노인복지시설 기능보강 추진 : 15개소
 - 노인요양시설 증·개축 : 3개소
 - 소규모 요양시설(4개소) 및 재가지원센터(2개소) 신축
 - 기타 노인복지시설 장비보강 : 6개소
- 경로당 활성화
 - － 경로당 환경개선, 여가 건강프로그램 보급 등
 - － 경로당 신축 지원 및 모범경로당 육성 추진
- 시 노인복지관 부속건물 재 건축 추진
 - － 프로그램실, 사무실, 강당, 연결복도 / 연면적 780㎡(지상 2층)

③ 노인건강 증진 사업 확대

- 노인돌보미 바우처 제공 등 어려운 노인 돌봄서비스 강화
- 다양한 노인건강 증진사업 추진
 - － 노인건강진단비, 경로진료비, 경로목욕권, 보청기 시술, 백내장 수술비 지원 등
- 경로당 무료급식, 식사배달, 학대노인 상담강화 등 노인 보호강화
- 치매상담센터 운영, 치매 조기검진사업 확대 : '08. 2개소 ⇨ '09. 5개소
- 노인장기요양보험제도의 안정적 정착 유도
 - － 요양기관 지도·감독 강화와 요양보호사 양성

요양서비스 종 류

- 재가급여(1~3등급) : 방문요양, 목욕 간호, 주·야간보호, 단기보호, 복지옹구 대여
- 시설급여(1~2등급) : 노인요양시설, 노인요양공동생활가정 입원비 등

④ 공설화장장 리모델링과 장사문화 개선

- 넓고 협소한 공설화장장 리모델링, 편의시설 확충

	현재시설	리모델링 및 편의시설 확충
대 지	• 2,877㎡	• 5,487㎡ [2,877㎡ + 2,610㎡(부지매입 12,263㎡ 중)]
건 물	• 4개동 633.41㎡	• 화장장 리모델링 : 1층, 454.18㎡ (↑ 173.19㎡) • 편의시설 확충 : 지하1·지상3층, 1,506.65㎡ ※ 기존건물 3개동, 352.42㎡ 철거 후 신축
화장로	• 7기(일 최대 28구)	• 교체7기, 증설 3기(1일 최대 40구) / 평균 30구

- 시범 자연장지 조성 / 4,000㎡(현 공설묘지) ⇨ 처리능력 4,500구(활용가능 : 7년6월)
 - － 시립공설묘지 전산화 시행, 무연분묘 정비 추진 등

6. 장애인의 생활안정과 재활환경 조성

- 저소득 장애인의 기본적 소득지원으로 자활기반 조성
- 장애인 사회참여 여건개선을 통한 함께하는 복지실현

① 장애인 생활안정과 자립지원

- 장애인복지 중장기발전계획 수립
 - － 장애유형, 장애정도, 생활상태에 따른 욕구조사 및 계획수립
- 장애수당 및 장애아동 수당 지급 : 13,300명 12,620백만원
- 장애인 의료비, 장애인 자녀교육비 지원 : 2,000명 514백만원
- 중증장애인 활동보조서비스 확대 : 968명 7,152백만원

② 장애인 일자리 마련 등 자립여건 조성

- 동주민센터도우미, 장애인주차구역 단속원 배치 121명
- 시각장애인안마사 헬스키퍼 30명, 장애인 채용박람회개최 50명 취업유도
- 장애인 근로작업장 등 운영 : 10개소 324명
- 장애인복지공장 건립 추진 / 2010년 준공·개원
 - － 실시설계('09.1~4월), 공사착공('09. 8월), 운영조례제정 등

③ 장애인 가족 및 여성장애인 지원

- 장애인 가족지원 프로그램 운영 : 지적·자폐성장애인 및 가정 사례관리, 상담 등
- 여성장애인 가사도우미 지원사업 : 산전·산후조리, 자녀양육, 가사활동
- 여성장애인 교육사업 : 기초학습, 사회교육, 자격증취득 교육 등

④ 장애인 의료재활시설 확대 등 재활지원

- 권역별 재활병원 건립

- － 2009년 상반기 설계완료, 하반기 착공, 2011년 개원

사업 개요	▪ 위	치 : 중구 문화동 6번지 / 충남대학교 병원
	▪ 규	모 : 부지 5,200㎡, 연면적 10,300㎡(지하2, 지상6층)
	▪ 병	상 : 150병상 / 사업비 320억원(국비 135, 시비 135, 자부담 50)
	▪ 사업기간	: 2007 ~ 2010

- 장애아동 재활치료 바우처 지원 : 629명 1,509백만원

- － 18세미만 장애아동 언어·청각능력·미술·음악·심리치료 등

- 화상·정형분야 장애아동 무료수술 지원 : 10명 97백만원

- － 미국LA슈라이너병원 무료치료 기간중 체제비, 검사비 등

⑤ 장애인 사회참여 지원 및 편의시설 확충

- 장애인단체 사업 및 행사 지원

- － 장애인 권익증진 및 인식개선 사업 등 : 11건 267백만원

- － 장애인의 날 기념행사, 흰 지팡이의 날 행사 등 : 15건 139백만원

- 장애인 편의시설 설치대상 건물 사용승인전 사전검사

- － 건축사, 장애인 편의시설시민추진단 등 15명

- 장애인 편의시설 민·관 합동 점검 / 40명

- － 편의시설 설치의무대상 시설 실태조사 및 개선

- 장애인 지역사회재활시설 확충 및 기능강화 : 6개소

- － 주간보호시설 3, 단기보호시설 2, 수화통역센터 1

7. 시민이 건강한 도시기반 조성

- 질 높은 보건 의료 서비스 제공을 위한 보건의료시설 확충
- 포괄적 건강증진 서비스 제공과 전염병 없는 도시 구현

① 공공 보건의료시설 확대 및 취약계층 건강보호

- 노인보건의료센터 건립 : '08. 12. 착공 ⇨ '09. 12 개원

건립 개요

- 위 치 : 충남대학교병원내
- 규 모 : 노인전용병동 리모델링(1,671㎡) 및 신축 3,623㎡(50병상)
- 사업비 12,742백만원 / 2006 ~ 2009

- 제2 시립노인전문병원 건립 : '08. 12. 착공 ⇨ '09. 12 개원

건립 개요

- 건립위치 : 동구 하소동 432-16외 2필지
- 건립규모 : 4,290㎡(130병상) / 지하1, 지상 3층
- 사업기간 : '07 ~ '09 / 사업비 6,392백만원

- 시립정신병원 태양열 급탕설비 설치 : '09. 2월 완공

② 취약계층 보건의료서비스 지원

- 중증장애인 치과진료 / 발달장애인 등 450명
 - － 치과의사회에서 장애인 대상 스케일링, 충치, 치주염 등 진료
- 저소득층 노인 인공관절 무료시술(의료비, 간병비등) 지원 : 100명
- 희귀·난치성질환자 의료비지원 : 111개 질환

③ 민간 의료수준 향상

- 부정의약품 유통예방 수거검사(232 품목) : 연 4회
- 정신보건센터 운영지원 : 5개소(표준형 3, 기본형 2)
- 의료용 마약류 적정 관리, 마약류 오·남용 예방 홍보 및 교육

④ 시민 건강증진 서비스 강화

- 맞춤형 방문건강관리사업 확대 및 심·뇌혈관질환 예방관리사업
- 암 조기검진 및 의료비 지원 등 암 관리 사업 확대
- 생애주기별 건강행태개선사업(운동·영양·비만·절주) 및 금연사업 강화
- 불임부부 시험관시술비 지원, 산모신생아 도우미지원사업 확대 : 2,773명
- 시민 건강통계 생산을 위한 지역사회건강조사 실시 : 4,585명

⑤ 전염병 예방활동 전개

- 24시간 조기발견 3R 시스템 구축(실시간 감시, 신속대처, 확산방지)
 - － 질병정보 모니터망 153명, 표본감시의료기관 130개소, 격리병원 16개소
- 해외입국자 시스템 활용, 신속한(실시간) 전염병관리체계 구축
- 방역대책상황실 설치운영 : 6개소
- 인공면역인구 확대를 위한 예방접종 실시 : 256,500명
- 만성전염병(결핵, 한센, 성병, 에이즈) 예방관리 : 99,859명

⑥ 공동 소독의 날 지정 운영

- 갑천 등 취약지역, 민·관합동 공동방역 실시로 소독효과 극대화
 - － 시·구 소독 협회 123개소, 5개 보건소 공동방제(연막, 분무소독기)
- 환경 친화적인 방역소독 실시, 연막·잔류소독 병행, 하수구, 정화조 등
 - － 주변환경과 계절별로 적합한 미생물살충제 등 환경친화적 약제 사용

8. 위생 수준의 선진화

-
- 품격 높은 서비스 제공을 위한 공중위생 관리 강화
 - 사전 예방관리 및 안전체계 구축으로 식품 안전성 확보
-

① 공중위생 서비스 수준 향상

- IAC 2009 Daejeon대회 및 2009 전국체전 대비 숙박대책 추진
- 위생교육 강화로 고객서비스 국제화 및 예의바른 접객매너 제고
- 자율지도 홍보단 및 명예공중위생감시원 운영으로 건전영업 풍토조성
- 공중위생업소 위생서비스 수준 평가·관리
- 다양한 숙박정보 제공으로 외래 관광객 이용편의 도모

② 안전한 식품제조·유통기반 조성

- 식품제조·가공업소 지도점검, 성수식품 시기별·계절별 합동단속
- 대전형 주방미니 HACCP 일반음식점까지 확대 시행
- 어린이 식품안전보호구역 시범사업 추진 : 5개교(초등학교)
- 식품위생수준 향상을 위한 시설개선자금 융자지원 : 400,000천원

③ 대전음식 개발 육성 및 좋은식단 보급

- 음식문화개선 및 좋은 식단 보급, 모범업소 지정확대
- 대표·특색, 외국인 기호음식 메뉴개발 등 지역경제 활성화
 - － 인터넷포탈사이트 운영, 대표음식 품목 브랜드화 등
- 고품격 국제도시 대전, 식품접객 수준의 국제화 추진

9. 전문성 갖춘 시민사회교육 운영

- 교육의 내실화·전문화를 통한 시민의 능력개발과 사회진출 기여
- 사회적 일자리 창출 및 행복한 가족문화 정착 지원

① 시민사회교육 내실화·전문화 추진

- 2009년 시민사회교육 운영 : 5개 분야 107개 과목 10,979명

역점 교육내용

- 가정경제에 도움을 주는 취·창업반, 자격증반 강화 : 헤어샵창업 등 34개 과목
- 외국어 과정 내실 운영 및 컴퓨터교육 고도화 : 생활영어 등 8개 과목 / 쇼핑몰과정 개설
- 남성·직장인을 위한 야간·주말과정 강화 : 컴퓨터활용능력자격증반 등 10개 과목
- 강사수당 현실화를 통한 우수강사 확보 및 교육의 질 향상 추진

- 행복한 가정 만들기 프로그램 운영 : 11개 과목 2,010명
- 수강생 작품 전시회 개최 : 45과목 1,400여점 / '09. 4월
- 가족 맞자랑대회 개최 : 20가정 80여명 / '09. 5월

② 일자리 창출과 저소득층 교육 강화

- 취업정보센터 운영 활성화 : 직업인 등록 100명/일자리 알선 연 35,000건
- 수강생 취·창업 부업 활동 지원
 - 취·창업 전문상담의 날 운영, 맞춤형 소자본 창업강좌 등 운영
- 무지개프로젝트 이동교육 확대 : 판암동, 법동, 부사동

③ 자원봉사활동 장려·지원

- 여성자원활동센터 운영 및 행복매장 2·3호점 수익금 지원
 - 수요처 34개소 354명 활동, 독거노인·장애인세대 밑반찬 전달 등
- 전문자원봉사자 육성 : 풍선아트 등 6개과목 120여명 교육