



제238회 시의회 임시회
2018. 7. 6.(금) ~ 7. 25.(수)
복지환경위원회

2018 하반기 주요업무보고

순서

◆ 보건복지여성국	1
◆ 환경녹지국	37
◆ 보건환경연구원	71
◆ 상수도사업본부	91
◆ 시설관리공단	111
◆ 대전복지재단	129

보건복지여성국

I. 일반현황

II. 주요업무 추진상황 및 향후계획

III. 주요 당면·현안 사항

참 고 자 료

1. 위원회 현황
2. 유관기관·단체 현황
3. 사회복지시설 현황
4. 복지대상자 현황
5. 대전복지재단 현황
6. 대전효문화진흥원 현황

I. 일 반 현 황

① 보건복지여성국의 기능

- 복지사각계층 발굴·지원, 취약계층 생활안정 및 자립 지원
- 여성, 아동, 노인, 장애인 등 계층별 맞춤형 복지서비스 제공
- 감염병 예방·관리 등 보건의료 향상 및 식품안전 강화로 시민건강 증진

② 조직 및 인력 : 6과 24담당 1TF 1사업소(164명)



③ 2018년 예산현황 : 총 1조 5,587억원(시 전체 예산의 36%)

- (세 입) 일반회계 8,684억원, 특별회계 2,225억원
- (세 출) 일반회계 1조 3,362억원, 특별회계 2,225억원

보
유
기
금

4종 495억원

- 재해구호 358, 양성평등 57, 청소년육성 23, 식품진흥 57

④ 복지시설 현황

- 총 687개 시설 / 생활시설 276개소, 이용시설 411개소

※ 기타시설 : 어린이집 1,442개소, 경로당 814개소, 푸드뱅크 및 마켓 20개소 등

Ⅱ. 주요업무 추진상황 및 향후계획

1. 시민의 기본생활을 보장하는 복지체계 강화

2. 모든 여성이 행복하고 안전한 도시 조성

3. 행복한 노후생활 지원과 안심보육 실현

4. 장애인 중심의 맞춤형 지원체계 구축

5. 시민이 누리는 건강한 안심도시 구현

6. 건강한 먹을거리 관리로 식품안전도시 구현

7. 취창업 역량 강화 및 가족기능 강화

총 관

□ 보건복지여성국에서는

- (복지정책 방향) 모든 시민이 인간답게 살 수 있도록 기초생활 보장 수준 확대와 계층별 돌봄서비스 등을 강화
 - 빈곤 사각지대 해소, 기초생활보장수준 강화, 자립 기반 지원
 - 여성·노인·장애인·기초생활수급자 등 계층별 복지서비스 발굴·지원

□ 상반기 주요 성과로는

- 저소득 취약계층의 자립지원과 맞춤형 일자리 지원
 - 기초생활보장(52천명), 기초연금(119천명), 장애인 연금(10천명)
 - 취약계층 일자리 지원 : 자활(1,329개), 노인(13,234개), 장애인(835개) 등
- 의료의 공공성 강화를 위한 사업 추진
 - 대전의료원 예비타당성조사 대상사업 선정(4월), 노인전문병원 기능 보장
- 치매국가 책임제 이행을 위한 제도적 기반 마련
 - 치매안심센터 개소(자치구별 1개소), 치매전담 요양병원 설립 추진
- 장사시설 확장 및 환경개선 사업 추진
 - 제3봉안당 건립 공사(2018년), 명암근린공원 조성(보상중, 2020까지 완료)
- 시민 건강관리 및 의료안전망 구축
 - 국가필수예방접종, 자동심장충격기 확충, 365일 공공심야약국 운영(2개소)
- 식품 위생관리 강화와 건강한 외식문화 조성
 - 위생등급제(19개소), 외식업 경영컨설팅(20개소), 식중독 예방 활동

□ 하반기에는

- 당면한 현안사업의 차질 없는 추진과 함께
 - 대전의료원 예비타당성 조사(18.5.~19.2.), 공공 어린이 재활병원 공모(6~7월)
 - 국공립 어린이집 확충(2022년까지 100개소), 아동수당 지급(18.9월 시행)
 - 장사종합단지 조성(2030년까지) : 금년도 연구용역, 최적의 입지 결정
- 민선 7기 약속사업의 조속한 사업계획 마련
 - 3개 분야 25개 사업의 추진방향 설정, 제도적 기반(조례제정 등) 마련

1. 시민의 기본생활을 보장하는 복지체계 강화

- ▷ 사회·경제적 평등과 시민의 기본적인 생활을 유지하기 위한 지원 확대
- ▷ 민·관의 유기적인 협력을 통해 취약계층 등에 대한 사회안전망 구축

① 저소득 계층의 빈곤 예방과 자립역량 강화

- 저소득층 기초생활보장 및 위기가정 긴급복지 지원 강화
 - 기초생활보장(52,311명, 61,069백만원), 긴급복지 지원(4,129건, 2,291백만원)
- 의료급여 수급자 지원 및 적정의료 이용 유도
 - 의료급여 수급자(48,767명), 신규수급자·장기입원자 등 사례관리(3,083명)
- 저소득계층 일자리 제공과 탈빈곤을 위한 자산형성 지원
 - 자활근로(1,329명), 자활기업(96명), 자산형성 지원 사업(2,253명)
- 노숙인 보호(296명) 및 사회복귀를 위한 노숙인 시설 지원
 - 노숙인 시설 지원(8개소), 사회복지 프로그램 지원(7개 사업 213명)

향후 계획

- 복지사각지대 최소화를 위해 생계 곤란자 지속 발굴·보호
- 노숙인 및 쪽방주민 등을 위한 월동대책 수립 및 지원 : 11월부터

② 나눔 문화 확산 및 맞춤형 복지행정서비스 강화

- 시민과 함께하는 사회공헌 나눔문화 확산으로 행복나눔 실천
 - 2018 희망나눔 캠페인(5,934백만원), 푸드뱅크(12개소) 및 푸드마켓(8개소) 운영
- 사회복지시설 종사자에 대한 처우개선으로 사회복지서비스 품질 향상
 - 사회복지시설 종사자 인력충원(37명), 힐링 및 심리지원사업 추진(108명)
 - 대체인력지원사업 확대 지원(국비시설 포함) 50개 시설 102명, 인력풀 26명 운영
- 시민의 복지증진을 위한 지역맞춤형 사회서비스 제공 : 24개 사업 13,166명
 - 아동재활, 건강안마, 장애가정지원서비스 등 제공기관 195개소

향후 계획

- 찾아가는 기부식품 나눔의 날 행사 : 7회 180백만원 목표
- 지역사회서비스 제공기관(195개소) 현장점검 실시 : '18. 10월까지
- 사회복지시설 종사자 처우개선비(정액급식비) 수당 신설 : 1인 월 20천원

③ 복지전달체계 혁신을 통한 찾아가는 지역복지서비스 구현

- 동 중심 지역복지 활성화를 위한 찾아가는 동 주민센터 확대
 - 찾아가는 복지전담팀 확대 설치 운영 : 54개팀 79개동
 - * (승인현황) '17년 42개팀(기본31, 권역11) → '18년 54개팀(기본41, 권역13)
 - 찾아가는 복지차량 추가 지원 : 17대(전기차 7대, 가솔린 10대) / 누적 73대
- 민관협력 네트워크 구축을 통한 지역복지공동체 인적안전망 활성화
 - 동-지역복지관 소통워크숍 등 협력사업비 지원 : 35개소 293백만원
 - 지역사회보장협의체 활성화 공모사업 추진 : 20개 기관 600백만원
 - 민관협력전문가 양성(80명), 전담공무원 역량강화 맞춤형 교육(12회 450명)

향후 계획	• 찾아가는 복지전담팀 확대 설치·운영 : 54개팀 → 61개팀 • 맞춤형 역량강화 교육 실시 : 46회(12개 과정) 1,500명
------------------	--

④ 국가유공자 예우 및 호국보훈정신 함양

- 보훈대상자 위문·격려 및 예우를 위한 다양한 선양사업 추진
 - 국가유공자 위문(3회), 보훈단체 지원(13개), 독립유공자(유족) 의료비 지원
- 보훈단체 운영 활성화를 위한 관리 지원과 보훈시설 기능보강
 - 업무용차량 지원(2개소, 60백만원), 보훈회관 옥상방수(28백만원)
- 보훈대상자의 삶의 질 향상을 위한 맞춤형 보훈복지 지원
 - 참전유공자 참전명예수당 확대(5,500명→7,800명), 배우자수당(3만원) 신설

향후 계획	• 무공수훈자 공적비 건립 완료 및 보훈시설물 기능 보강 - 무공수훈자공적비 기공식(7월), 보훈공원 영령탑 보행로 포장 등(8~9월) • 보훈예우수당 신설 / 자치구 재정분담비율 확정 및 조례개정 등
------------------	--

⑤ 대전의료원 설립 추진

- 기획재정부로 예비타당성조사 요구서 제출('18.1.)
- 기획재정부 예비타당성조사 대상사업 선정('18.4.)
- KDI 예비타당성조사 연구팀 구성('18.5.) 및 현장 조사('18. 6.)

향후 계획	• 대전의료원 설립 타당성분석 및 민간투자적격성 조사 용역 추진('16.5.~'18.9.) • KDI 예비타당성조사 및 통과('18.5.~'19.2.)
------------------	---

2. 모든 여성이 행복하고 안전한 도시 조성

- ▷ 민선7기 성인지 정책 중점 추진 여성이 행복하고 안전한 도시 구현
- ▷ 건강하고 화목한 가정 육성 및 청소년·아동의 건강한 성장활동 지원

1 시정 전반의 성평등성을 강화하여 성평등 문화 확산

- 성인지 정책 담당부서 신설, 성별영향분석평가 확대 및 성평등 정책 추진 강화
 - 여성정책 담당부서 신설 및 성별영향분석평가 교육·컨설팅 질적 향상
- 성인지 정책 점검 및 공무원·시민들의 성평등 인식 전환을 위한 교육 강화
 - 시 모든 정책을 성인지 관점에서 진단 및 양성평등예산 지원으로 여성단체 활성화

**향후
계획**

- 양성평등주간 기념행사, 여성문화제, 성평등 토론회 개최(7월)
- 성별영향분석평가의 질 향상 : 성인지 교육 지속 추진 등

2 경력단절여성 취·창업 지원 강화

- 취업알선, 여성인턴 지원, 직장적응 및 복귀지원 프로그램 운영
 - 전문 취업 상담을 통한 양질의 일자리 알선, 취업 이후 성공적 적응 지원
- 여성인력개발센터, 여성새로일하기센터를 통한 경력단절여성 역량 개발 지원
 - 지역 맞춤형 고부가가치 직업교육훈련 발굴 운영, 여성 맞춤형 사회문화교육 지원
- 경력단절 예방상담·컨설팅을 통한 경력단절 예방 활동
 - 노무사, 심리상담사, 직업상담사 등 전문가 정보제공 및 고충상담 컨설팅 지원

**향후
계획**

- 경력단절여성 취업 지원 → 여성 취·창업 박람회 개최 (9월)
- 여성새로일하기센터 신규 지정 추진 → 신규지정 공모참여(9월/여성가족부)

3 가족친화 사회환경 조성을 위한 맞춤형 통합서비스 지원

- 가족유형에 따른 다양한 맞춤형 통합서비스 및 지역공동체 돌봄 문화조성
 - 전가·다가통합센터(2개소), 공동육아나눔터(5개소), 아이돌봄지원센터(2개소)
- 저소득 한부모가족의 생활안정지원 및 자립역량 강화
 - 가족기능 유지 지원(아동양육비등 2,928명, 미혼모부지원기관 1개소, 한부모가족 시설 6개소)
- 폭력피해 여성에 대한 맞춤형 통합지원으로 사회복귀 지원
 - 피해여성긴급지원센터(2개소), 보호시설(5개소), 이용시설(9개소)

**향후
계획**

- 대전시 가족친화인증기관 재인증 신청('18.6~12월) / 3년단위 평가
- 성희롱·성폭력예방규정 지침개정('18.7~12월) / 사전심사 및 입법

4 건전한 성장활동 지원을 통한 청소년의 역량 강화

- 청소년 수련시설(평송문화센터, 수련마을, 위캔센터)운영 활성화
 - 청소년, 지역주민 상생협력 등 다양한 프로그램 발굴 운영 : 연중
- 청소년 사회안전망 구축을 통한 위기청소년 보호·지원
 - 청소년 쉼터(6개소), 청소년 성문화센터(2개소), 상담복지센터(3개소) 운영
- 청소년 참여 활성화 및 청소년 수련시설 기능보강
 - 청소년 어울림마당(5개소), 청소년 위캔(We Can)센터 운영(87개 프로그램)
 - 청소년 국제교류 활동(5개국 7개 도시), 청소년수련시설 기능보강 사업(3개소)

향후 계획

- 학교로 직접찾아가는 청소년대상 진로직업인 특강(바리스타, 제빵사 등)
- 위기청소년(가출, 학업중단 등) 통합지원, 심리검사 등 아웃리치 강화

5 아동의 안전하고 건강한 성장을 위한 지원체계 구축

- 아동의 인권과 삶의 질 향상을 위한 촘촘한 보호
 - 아동보호 전문기관, 학대피해아동 쉼터 운영으로 아동 인권 보호
 - 아동 복지시설 및 가정위탁 아동 지원, 드림스타트 운영
- 미래세대의 건강한 성장을 위한 사회투자 확대
 - 마을 돌봄 서비스 지원체계 마련, 아동수당 지급(75,000여명), 어린이회관 운영
- 건강한 사회일원으로 성장할 수 있도록 자립 지원
 - 시설퇴소·위탁종결아동 자립정착금, 아동발달지원계좌 지원 등

향후 계획

- 아동수당 지급 → 대상인원 75,000여명, 소요예산 : 30,027백만원
- 마을 돌봄서비스 4개년 추진계획 수립(2019 ~ 2022)

6 참여와 공존의 열린 다문화 사회 구현

- 다문화 수용성 제고 및 결혼이민자 사회참여 기회 확대
 - 다문화 화합한마당, 다문화 소식지 제작, 다문화가족 대표자회 운영 등
- 다문화가족 자녀의 안정적 성장지원과 역량 강화
 - 부모교육 및 정보제공 강화, 이중언어 가족환경 조성, 언어발달 지원 등
- 북한이탈주민 지역적응 및 자립 기반 조성
 - 초기집중 교육, 지역적응 상담지원, 지역사회 교류사업, 가족관계 회복프로그램 등

향후 계획

- 다문화 화합한마당(9월), 다문화가족 대표자 회의(7월)
- 북한이탈주민 합동망향제(9월), 가족관계 회복 프로그램 운영

3. 행복한 노후생활 지원과 안심보육 실현

- ▷ 효문화 확산과 어르신 사회활동 확대로 건강하고 행복한 노후생활 지원
- ▷ 믿고 맡길 수 있는 안심보육 추진으로 아이 키우기 좋은 사회 환경조성

① 어르신 생활안정과 사회활동 참여 확대

- 기초연금 지급(만 65세이상) : 119천명 / 최고 월 206,050원(단독), 329,680원(부부)
- 다양한 노인일자리 제공으로 사회 참여 확대와 소득보전 증대
 - 국시비 노인일자리 지원 사업(12,265명), 꿈나무지킴이(147개교 592명),
 - 시니어클럽(5개소 78개사업), 노인일자리 활성화 사업(23개 사업 377명)
- 예비노년층을 위한 제2인생 재설계 및 취업 연계 교육 강화
 - 대전인생이모작지원센터 이전 설치 및 모집, 개강(6개 과정 / 151명)

향후 계획	• 기초연금 지급 : 130천명 지원, 일자리 및 사회활동 확대 : 14천명 지원 • 하반기 인생이모작지원센터 운영 : 교육 130명, 취업 목표 40명
------------------	--

② 효가치 확산 및 장사문화 개선

- 효문화진흥원 운영(이용인원 11,127명) 및 경로효친 분위기 조성
 - 효문화 체험관(5개) 4,025명, 교육프로그램(14개) 7,102명, 업무협약 체결(6건)
- 대전추모공원 시설확장 및 명암근린공원 조성
 - 제3봉안당(1,790㎡, 25,000구) 건립 및 주차장 설치 : 7,440백만원('15~'19)
 - 명암근린공원(28,970㎡) : 25,380백만원('10~ '20)

향후 계획	• 효문화진흥원 시설물 관람 무료입장 가능('18. 7. 1일부터) • 제3봉안당 준공(2018. 10월), 장사종합단지 입지선정('18. 12월)
------------------	---

③ 건강하고 안전한 노후 지원 강화

- 취약계층 독거노인 안전 확인 등 노인돌봄서비스 지원
 - 돌봄 기본(6,967명), 돌봄 종합(1,804명), 응급안전알림(4,761명)
- 요양보호사 교육기관 및 자격 관리 : 교육기관(21개소), 자격증발급(1,500명)
- 노인건강증진서비스 : 경로목욕권(15,438명), 유산균음료(2,955명), 건강진단(200명)
- 경로식당 및 재가노인식사배달 지원 : 경로식당(2,844명), 식사배달(1,011명)

향후 계획	• 폭염대비 독거노인 보호 강화 및 대응체계 구축 • 노인돌봄종합서비스 수행기관 역량강화 교육 : 71개 기관, 268명
------------------	--

④ 노인복지시설 확충 및 건전한 노인여가활동 지원

- 치매전담형 노인요양시설 신축(2개소) 추진 : 226억원, '18년~'22년
- 노인복지관 신·증축 사업비(시비) 1,680백만원 지원
 - 제2 유성구 노인복지관 신축(2,400㎡), 동구 다기능노인종합복지관 증축(1,413㎡)
- 노인장기요양보험 의료급여 부담금(1~2분기) 15,627백만원 지원
 - 기초생활수급자 2,922명, 기타 의료급여자 283명
- 노인여가복지시설 운영 활성화 및 안정적 운영
 - 경로당(814개소) 운영비, 부식비, 냉난방비, 쌀 지원, 여가 프로그램 운영
 - 노인복지관(7개소) 인건비, 운영비, 종사자특별수당, 기능보강사업비 지원
 - 노인복지시설 운영지원(22개소) : 양로시설(3), 등급외자임소시설(5), 재가노인복지시설(14)
- 노인보호전문기관 운영 : 상담(197건), 컴퓨터이용(1,749명), 홍보 및 교육(86명) 등
- 노인 활동 지원 : 노인대학(3. 8, 320명), 게이트볼대회(5. 12, 30개팀 300여명) 등

향후 계획

- 경로당 공기청정기 지원(개소당 1~3개) / 1,907백만원
- 바둑·장기대회(7월), 노인체육대회(8월), 노인자원봉사축제(10월) 등

⑤ 공공보육 확대로 고품질 보육서비스 제공

- 보육의 공공성 확보를 위한 국공립어린이집 확충 및 보육시설 질적 제고
 - 국공립어린이집 확충계획 수립(35개소→135개소, 100개소 확충 / 2018~2022)
 - 공공형 어린이집(139개소) 및 열린 어린이집(60개소) 운영
- 안전한 보육환경 조성 및 보육교직원 근무환경 개선 도모
 - 육아종합지원센터 운영(1개소), 평가인증 참여(983개소) 및 보조교사 배치(751명)
- 보육교직원 처우개선 및 어린이집운영, 부모부담 경감을 위한 특수시책 추진
 - 27개 사업 / 보육교직원 처우개선(9개), 어린이집 운영지원(12개), 보육아동 지원(6개)
- 출산 및 양육하기 좋은 사회 환경 조성
 - 출산장려지원금(1,770명), 양육지원금(384명), 다자녀가정우대업체(1,565개소)

향후 계획

- 국공립어린이집 확충(12개소), 공공형(6개소) 및 열린어린이집(90개소) 선정
- 공기청정기보급(1,400개소), 아동정서·행동발달관찰시스템지원(5,000명)

4. 장애인 중심의 맞춤형 지원체계 구축

- ▷ 저소득 장애인의 생활안정 지원 및 일자리 확대를 자활·자립 지원
- ▷ 장애특성에 맞는 맞춤형 서비스 확대 등 함께 만드는 포용사회 구현

① 저소득 장애인 가정 생활안정 지원 및 권익보장

- 18세 이상 중증장애인 대상 장애인 연금 지급
 - 기초급여 인상 : 206천원 → 250천원('18.9월부터) / 10,813명 26,114백만원
- 저소득 장애인 장애수당, 장애아동수당 지급
 - 장애수당(월 4만원), 장애아동수당(월 2~20만원) / 11,195명 6,113백만원
- 상시 돌봄이 필요한 장애아 양육 및 가족 휴식지원
 - 돌보미 파견 160가정(연 528시간 범위), 가족나들이 등 휴식지원(55가정)
- 장애 등급 개편 계획에 따른 서비스 제공의 탄력적 대응
 - 현행 장애등급 6단계 → '19.7월부터 2단계(경증, 중증)로 개편, 법규정비 등
- 장애인 권익옹호기관 내실 운영 및 장애인 인식개선 교육 강화

향후 계획

- 장애등급제 개편 제도시행에 따른 사전홍보 등 민원발생 예방
- 장애인 단체, 학생, 직장인 대상 장애인 인식개선 교육실시 안내 등
- ※ 기관·단체별 요구에 의거 확대예방교육 실시로 인권향상

② 최적의 일자리 제공 등 자립지원 강화

- 취업이 어려운 중증장애인에게 다양한 일자리 제공
 - 행정도우미, 장애인복지 일자리 등 9개 분야 835명 8,529백만원
- 장애인 직업재활시설 운영(22개소 600명)
 - 장애정도별 직업적응훈련 등 다양한 프로그램 운영
- 민·관 협력 장애인고용률 향상 등 자립지원 인프라 구축
 - 공공기관 고용률 5% 목표, 장애인고용공단 등과 취업정보 공유 및 제공
- 발달장애인지원센터 및 유관기관 연계로 운영 활성화
 - 지적·자폐성장애인 자립지원센터와 개인별 지원방안 공유 등 협력

향후 계획

- 중앙부처와 협의, 다양한 일자리 확대 및 예산 증액 등 추진
- 2019년도 장애인 직업재활시설 운영 활성화 계획 수립

③ 건강한 사회참여 및 의료재활서비스 기반 구축

- 중증장애인 활동 지원 : 4,950명(6세 이상~65세 미만 장애인)
 - 신체활동, 가사활동, 사회활동, 방문목욕, 방문간호서비스 등
- 발달장애인 대상 사회적응 프로그램 운영 등 평생교육
 - 발달 151명, 청각언어 28명, 시각 32명, 자폐 44명 등 총 255명
- 여성장애인 가사부담 경감 및 교육기회 확대
 - 여성장애인 가사도우미 파견, 출산비용 지원, 여성장애인 교육지원 등
- 발달재활서비스(장애아동 재활) 바우처 지원 : 2,200명
 - 18세 미만 뇌병변, 지적, 자폐성 장애인 등(전국가구평균소득 150%이하)
- 소아 중증장애인 낮병동 운영: 4개소(70병상, 특수학급 4학급)
 - 소아 중증장애인의 조기재활치료를 통한 자활, 자립기회 확대
- 공공 어린이 재활병원 대전유치 및 건립 추진
 - 최초 건립하는 복지·교육기능이 포함된 공공형 어린이재활병원 모델

향후 계획

- 어린이 재활병원 복지부 공모 능동적 대처 및 행정절차 신속 진행
- 중증장애아동의 조기진단과 전문치료, 가족의 부담 경감 등

④ 시설장애인 인권보호 및 생활환경 개선

- 이용자 중심의 시설 및 인권존중이 함께하는 복지시설 운영
 - 장애인복지시설 인력 확충 및 인권지킴이단 운영 등 인권침해 예방
- 장애인 자립생활 「체험 홈」 운영 및 거주인 인권보호 강화
 - 장애인 체험홈(7개소 운영), 거주시설 인권실태조사 정례화 등
- 장애인 복지시설 개·보수 등 환경개선 추진
 - 거주시설 14건, 직업재활시설 5건, 체육시설 등 2건 등 총 2,539백만원
- 공공건물 및 공중이용시설 장애인 편의시설 전수조사
 - 편의시설 조사요원 32명 확보 및 교육, 설치대상 4,190개소 조사

향후 계획

- 계획된 장애인시설 생활환경 개선 마무리 : 하반기 20건
- 12월까지 장애인 편의시설 조사 완료 및 미흡시설 개선계획 수립

5. 시민이 누리는 건강한 안심도시 구현

- ▷ 예방적 건강관리를 통한 시민 중심 공공의료서비스 질 향상
- ▷ 수요자 중심 건강증진 서비스 제공으로 시민 건강 증진 도모

① 공공의료 강화 및 치매국가책임제 이행

- 공공의료 강화를 위한 노인전문병원 기능 확충사업 추진
 - 시립 제1·2노인전문병원 태양광 설치공사 실시설계 용역('18. 5월)
 - 시립 제2노인전문병원 비탈면 붕괴지 안정검토 용역('18. 5월)
- 공공보건의료사업 평가와 차등지원으로 의료 공공성 제고 : 시립병원(3개소)
- 치매국가책임제 이행을 위한 치매안심센터 정식 개소 : 3개소(동구·서구·유성구)
- 정신질환자 사회복귀 촉진을 위한 재활훈련 등 복지서비스 지원 강화
 - 광역·기초정신건강복지센터(6개소), 정신요양시설(4개소), 정신재활시설(25개소)

향후 계획

- 시립 제1·2노인전문병원 태양광 설치 공사 및 시립 제2노인전문병원 비탈면 붕괴지 복구 공사
- 시립공공병원 평가 결과 차등 지원
- 치매안심센터 정식 개소 : 중구·대덕구('18. 7.)
- 정신건강증진시설 페스티벌 “어울림 한마당 ”('18.10.)

② 다시 찾고 싶은 의료관광 중심도시 육성

- 민·관 협력 지원시스템 강화와 해외 네트워크 확대로 해외환자 유치
 - 홍보관 운영(1회), 민·관 공동 해외홍보 설명회(러시아 2, 중국 1회) 등
- 수요자 맞춤형 의료관광 융·복합 상품개발을 통한 단체 의료관광객 유치
 - 중국 청소년 부모동행 의료관광(1회 16명), 외국인 유학생 등 건강투어(3회 56명)
- 외국인 친화적 시스템 구축 운영 : 6개 언어 홈페이지 운영, 통역지원 등
- 문체부 관광기금 확보를 통한 대전의료관광 국제적 인프라 확충
 - 유성온천지구 관광활성화 사업비 34억원 확보(관광기금 17억 원, 지방비 17억 원)

향후 계획

- 의료관광 융·복합 상품개발을 통한 단체의료관광객 유치(한류의료관광 캠프 등)
- 유성온천지구 관광활성화 사업 단계적 추진(국비 신청 ⇒ 실시설계용역 ⇒ 사업추진)

③ 지역 응급의료 체계 강화 및 의약품 유통 안전 확보

- 응급질환 네트워크(보건·소방·의료) 강화 : 응급의료실무협의회 운영(1회)
 - 중증응급환자 야간·휴일 순환당직을 통한 수술(시술)비 교부 : 51백만원
- 심정지 환자 생존율 향상을 위한 기반 조성 및 대처 능력 강화
 - 자동심장충격기 구비의무기관 설치완료(563개소), 심폐소생술 등 교육비 지원(81백만원)
- 유통·다소비 의약품(의약품·한약재·화장품) 수거 검사로 의약품 안전관리
 - 검체 수거(검사의뢰) 196건, 부적합 의약품 1건(한약재, 신속 회수조치 통보)
- 365일 공공심야약국 운영으로 심야시간 의약품 구매 불편 해소
 - 시범운영(2개소) 3,267건(1분기 실적) * 공공심야약국 지원조례('16.12.30. 제정)

향후 계획	• 다수사상자 발생대비 불시훈련 : 보건·소방·권역 재난의료지원팀
	• 자동심장충격기 설치장소 안내 및 사용요령 대 시민 홍보(어플, 웹 홍보)

④ 수요자 중심 통합 건강증진서비스

- 독거노인, 노인세대, 다문화가족, 기초생활수급자 등 방문건강관리 서비스 제공
 - 방문등록 13,205가구, 방문상담 30,255회
- 예방적 통합건강증진서비스 제공 : 단위사업 21개, 세부사업 116개
- 흡연자 금연지원서비스 및 지역사회 금연 환경 조성 강화
 - 금연클리닉(3,590명), 금연구역(46,334개소), 금연치료비 지원(800명)
- 영유아 예방적 건강관리 지원 : 미숙아 등 의료비·검사비 등 지원(4,437명)
- 5대암 등 건강검진(79,293명) 및 암, 희귀질환자 의료비 지원(1,772명)

향후 계획	• 유치원, 어린이집 시설 경계로부터 10m 이내 금연구역 지정
	• 건강영역별, 생애과정별 건강증진통합서비스 지역자원 연계·협력 강화

⑤ 감염병 예방관리 및 안전망 구축 강화

- 감염병 대응·대비 방역체계 구축 운영 감시체계 유지
 - 역학조사반 운영(6개반 50명), 질병정보모니터망(256개소), 24시간 기동감시체계 운영(6개소)
- 생물테러 대응 체계 구축 관리 / 응급실증후군 감시(7개소), 감염내과(3개소)
- 주요 감염병 표본감시체계 운영 및 만성감염병 예방관리
 - 표본감시의료기관(60개소), 결핵, 에이즈, 성매개감염병, 한센병 관리 추진
- 국가필수 예방접종 추진 : 152,955건(보건소 11,494, 병·의원 141,461)

향후 계획	• 생물테러 대응체계구축 및 초동 대응요원 교육·훈련(대규모1, 소규모1)
	• 신종·재출현 감염병 위기관리 대응 도상 및 현장 훈련 : '18. 9. 19

6. 건강한 먹을거리 관리로 식품안전도시 구현

- ▷ 시민이 공감하고 안심할 수 있는 식품안전관리 수행으로 안전한 식품 공급
- ▷ 선진화된 음식문화 개선 및 위생수준 향상으로 시민 건강증진 도모

① 안전하고 건강한 외식문화 조성

- 위생적으로 우수한 음식점 위생등급제 추진
 - '18년 음식점 위생등급 지정 : 19개소(매우 우수 4, 우수 8, 좋음 7)
- 3대·30년 시 인증 전통업소 발굴·운영 : 31개소(신규3, 기존업소 28개 재지정)
- 나트륨·당류 줄이기 참여기관(음식점·급식소) 확대 운영 : 170개소
- 외식업소 경영컨설팅 지원 : 20개소

향후 계획 • 3대·30년 시 인증 전통업소 인센티브 지원 및 홍보
• 외식업소 경영컨설팅 지속추진 : 6~ 10월 까지 업소별 5회이상 컨설팅

② 시민과 함께 즐기는 위생문화 체험행사 개최

- 대전음식문화체험 박람회 개최
 - 식품안전 및 음식문화 관련 전시·참여·체험의 장 마련
- 대전광역시장배 미용경연대회 개최
 - 미용 신기술 시연·보급과 다양한 미용경연 및 상담·체험 행사 확대

향후 계획 • 대전음식문화체험박람회 : 10. 5.(금)
• 대전광역시장배 미용경연대회 : 11. 6.(화)

③ 식품안전사고 사전 예방으로 시민 건강증진

- 식중독 비상대책반 구성 운영 : 연중비상체계 유지(시, 구, 보건환경연구원)
- 학교급식소 식재료공급업체 등 「집중관리업소」 지정 관리 : 1,682개소
- 시기별 취약업소 식중독 예방 합동점검 : 2회(봄 신학기, 청소년수련원 등)
- 효율적인 식중독 관리대응체계 구축으로 식중독 발생 사전 차단
 - 식중독지수 문자발송 32,483건, 지하철, 버스, 교통방송, 전광판, 홈페이지 홍보 등
 - 중독 예방 교육 2,001명, 유관기관 식중독 대응협의체 회의, 신속대응 모의훈련(2회)

향후 계획 • 학교식중독 발생 시 신속보고 및 현장대응 모의훈련 실시(7월)
• 지역 학교급식 식중독 대책협의체 운영 회의(8월)

④ 먹거리 안전을 위한 식품 위생관리 강화

- 시기별·계절별 성수식품 및 위생취약 우려식품 등 선제적 안전관리
 - 설 명절 등 시기별 유관기관 합동점검(3회) 및 구간 교차점검(2회)
 - 계절별 성수식품, 사회적 이슈, 위생 취약 우려식품 등 특별점검 실시(8회)
- 식품제조·유통·조리·판매업소 기초 위생관리 지도·점검
 - 개인위생 등 기본안전수칙 항목 위주 점검 실시(수시)
- 유통식품 안전성 확보를 위한 농·수산물 및 다소비식품 수거·검사 : 4,259건
- 시민 참여를 통한 먹거리 안전관리 신뢰성 제고
 - 소비자 식품위생 감시원 지정·운영(262명)

향후 계획	• 계절별 성수식품 안전관리 등 유관기관 합동·교차점검 : 5회 • 시민다소비식품 안전성 검사 및 소비자 식품위생 감시원 활동 강화
----------	--

⑤ 어린이 식생활 안전관리 강화

- 어린이 급식소 위생 강화를 위한 「어린이 급식관리 지원센터」 설치·운영
 - 5개 자치구 소규모 영유아 등 어린이 급식시설 대상(등록 급식소 1,047개소)
- 어린이 식품안전보호구역(그린 푸드존) 지정·관리(297개소)
- 어린이 기호식품 전담관리원 운영(62명)
- 어린이 기호식품 「우수판매업소」 지정·관리(66개소)

향후 계획	• 어린이 급식관리 지원센터 등록 급식소 영양·위생관리 체계적 지원 지속 실시 • 어린이 기호식품 조리·판매업소 지도·점검 및 전담관리원 활동 강화
----------	---

⑥ 위생용품 관리체계 강화 및 공중위생서비스 수준향상

- 위생용품관리법 시행에 따른 관리체계 조기 개선 : 29개소(영업신고 등)
- 공중위생 서비스 평가 실시 : 102개소(숙박, 목욕, 세탁업)
- 공중위생업소 위생관리 지도점검(860개소) 및 위생교육(483개소)
- 명예공중위생감시원 위촉 및 운영 관리(20명)
- 사회 소외계층을 위한 이·미용 자율봉사단 운영(266명)
 - 사회복지시설 등 방문 봉사활동 : 102회, 수혜인원 4,927명
 - 이·미용 자율봉사단 물품지원 : 이발기(266개), 컷트보(266장)

향후 계획	• 공중위생서비스 평가(1,744개소) 및 이·미용 자율봉사단 지속 운영 • 위생용품제조업 지도점검 및 유통 위생용품 수거검사 : 60건
----------	---

7. 취·창업 역량 강화 및 가족기능 강화

- ▷ 취·창업 교육 기능강화로 여성능력 개발을 통한 전문인력 양성
- ▷ 가족기능 강화를 위한 다양한 프로그램 운영으로 건강가정 조성

① 4차 산업혁명시대, 여성 우위 직종 중심 취·창업 교육 추진

- 단순서비스 직종탈피, 전문인력 양성과정 확대 운영
 - 여성 우위 직종 27개 신규 강좌 운영 : 웨딩헬퍼, 정리수납전문가, 네일아트 등
- 취·창업 관련 전문 교육 강화
 - 자격증 취득 지원으로 취업능력 향상 : 보드게임지도사 등 36개 강좌
 - IT 전문기술 교육으로 정보기술분야 교육 : ITQ 정보기술자격증 등

향 후 계 획

- 취·창업 상담의 날 운영 : 11월까지(월 2회), 동부 분원은 상시 운영
- 수강생 창업코너 운영 : 7, 11월

② 여성·가족 중심 프로그램 활성화 및 복합커뮤니티 조성

- 2018. 수강생 작품한마당 개최 : 4. 18. ~ 19.(2일간)
 - 작품전시 23강좌 300점, 강좌체험관 8강좌, 예비창업관 18강좌 1,200점
- 가정친화 프로그램·특강 운영 등
 - 가정친화 35강좌 1,935명 교육 및 야간강좌 운영으로 직장인 수강기회 제공
 - * 마사지로 크는 우리아이, 우리가족 헤어디자이너 등

향 후 계 획

- 부모교육 특강(4차 산업혁명시대 부모의 리더십) : 10월 중
- 4차 산업혁명시대 필요한 인재양성을 위한 부모교육

③ (북부) 여성창업지원시설 운영 활성화

- 창업 보육실 확대에 따른 유망업종 선정 입주
 - 창업보육실(14실), 창업준비실(10부스) 지원 : 16개 기업 입주(69명 고용)
 - 코워킹 공간(협업공간, 미팅룸, 정보라운지, 공동키친), 창업공방 운영 : 470건 이용
- 여성 취·창업자를 위한 전문교육 및 사업 확장 프로그램 운영
 - 창업공방 (천연화장품, 천연비누) 고급기술 훈련, 프리마켓 운영 등

향 후 계 획

- 창업보육실 2실, 창업준비실 5부스 계속 모집
- 창업 특강 운영 및 취·창업자를 위한 전문교육 운영 : 연 2회

Ⅲ. 주요 당면·현안 사항

1. 대전의료원 설립 추진

2. 공공 어린이 재활병원 건립

3. 국공립 어린이집 확충

4. 장사종합단지 조성

5. 아동수당 지급

1. 대전의료원 설립

- ▷ 공공의료 체계 구축을 통한 시민의 건강권 확보와 의료안전망 구축 및 지역 간 의료불균형 해소를 위해 대전의료원 설립

□ 사업개요

- (병원종류) 종합병원 / 지방의료원
- (예 정 지) 대전 동구 용운동 선량마을(용운동 11번지 일원)
- (사업규모) 약 300병상

설립 (안)

- 부지면적 : 39,163㎡(약 11,868평)
- 연 면 적 : 33,148㎡(10,027평)
- 진료과목 : 21개

- (소요예산) 1,315억원(BTL사업) / 국비 431억원, 시비 884억원

□ 그동안 추진상황

- 중기 지방재정계획 반영('14.9.), 조례 제정('14.12.), 전담조직 신설('15.1.)
- 대전의료원 설립 타당성 분석 및 민간투자적격성조사 용역('16.5.)
- 대전의료원 설립 및 의료의 공공성 강화 ⇨ 대통령 공약사업 반영('17.4.)
- 보은·옥천·영동·계룡·금산군과 공공의료 안전망 구축 공동협약('17.7.)
- 대전의료원 설립 협의 요청서 복지부 제출('17.9.)
- BH 균형발전 비서관 방문 및 공공의료 간담회 개최('17.10)
- 기획재정부로 예비타당성조사 요구서 제출('18.1.)
- 기획재정부 예비타당성조사 대상사업 선정('18.4.)

□ 향후 추진계획

- KDI 예비타당성조사 및 통과('18.5.~'19.2.)
- 임대형 민자사업(BTL) 한도액 심의절차 이행('19.2.~'19.12.)
- 시설사업 기본계획 수립 및 고시('20.12.), 착공('23), 준공('25)

2. 공공 어린이 재활병원 건립

- ▷ 어린이재활병원은 8만 여명의 장애아동 및 부모의 가장 큰 희망임
- ▷ 장애아동 조기진단과 전문치료를 위한 공공 어린이재활병원 건립

□ 건립 필요성

- 어린이 전문 재활병원은 전국에 서울 한 곳 뿐임(넥슨병원, 민간)
 - 치료를 받을 곳이 없어 전국 병원을 찾아다니는 ‘재활난민’ 고통 해소
 - OECD 국가(경제력 세계 10위) 중 공공어린이재활병원이 없는 유일한 국가
- 민간병원은 의료수익 적자로 어린이재활병원 건립 및 운영 기피
- 권역별 운영방식, 적자가 불가피한 재활병원 특성상 공공영역에서 건립함이 타당
 - * 장애아동 : 6,643명(대전 2,863, 세종 308, 충남 3,472)

□ 사업개요

- (건립방안) 단순 치료기능보다는 장애인 복지기능 포함한 병원 건립
 - 새로운 공공형 재활병원 모델 : 「재활치료 + 교육+ 돌봄서비스」 제공
- (규모) 50병상 이상 규모의 어린이 전문 재활병원
 - 충남권 치료수요를 감안 일정 규모 이상 공공병원 확충 필요
- (운영주체) 국가+지자체에서 건립·운영하는 공공형 어린이재활병원

□ 그동안 추진상황

- 대통령 후보시절 대전에 어린이재활병원 우선건립 약속(3회, '17.2~4)
- 문재인 정부 국정운영 100대 과제 포함(국정기획자문위원회 '17.7)
- 대전 공공 어린이재활병원 건립 예정부지 확보('17.8)
- 어린이재활병원 건립 예산(8억원) 확보 : 복지부('17.12)
- 어린이재활병원 건립사업 공모계획 시달 : 복지부('18.6.14)
 - 3개 권역(충남권, 전남권, 경남권) 8개 시·도 중에서 1개 지자체 선정(8월중)

□ 향후 추진계획

- 보건복지부 시·도별 공모 능동적 대처 및 대전 우선건립 추진에 만전
- 어린이재활병원 건립을 위한 사업(의료)기관 선정, 공모자료 제출(7.16까지)

3. 국공립 어린이집 확충

- ▷ 보육의 공공성 강화를 위한 국공립 어린이집 확충
- ▷ 경제적 효율성 및 민간어린이집과 상생을 도모하는 방식으로 확충

□ 사업개요

- 목 표 : 2018~2022년(5개년) 100개소 확충으로 이용률 40% 확대
- 사업비 : 312억원(국비 159, 시비 105, 구비 48)
- 내 용 : 민간어린이집 장기임차 전환 51개소, 공동주택 내 관리동 어린이집 전환 47개소, 신축이전 또는 기존어린이집 매입 전환 2개소

□ 그동안 추진 상황

- 국공립어린이집 확충을 위한 선진지 견학 및 워크숍
 - '18. 2. 2. : 대구시 / 확충계획 수립 및 관리동 국공립 전환과정 벤치마킹
 - '18. 2. 22.~23. : 제주시 / 장기임차 전환 시행에 따른 시도 우수사례 공유
- 국공립어린이집 확충 실무담당자 회의 및 어린이집연합회 간담회 개최(3회)
- 국공립 어린이집 확충 5개년 계획 수립('18. 3. 14.)
- 민간 어린이집 대상 국공립 어린이집 확충 설명회 개최('18. 3. 21.)
- 민간 어린이집 장기임차 전환대상 5개소 복지부 제출 ('18. 4.)
- 공동주택 내 관리동 어린이집 전환 2개소 확정 ('18. 4.)
- 민간어린이집 장기임차전환 대상 현지 합동점검(6.4. 복지부, 보육진흥원, 자치구)
- 상반기 민간어린이집 장기임차 전환 대상 최종 선정(6월)

□ 향후 추진계획

- 국공립어린이집 확충을 위한 TF팀 구성(7~8월) 및 운영(9월 이후)
- 하반기 민간어린이집 장기임차 전환 신청 접수 및 심사(8월)

4. 장사종합단지 조성

- ▷ 장례절차 전반이 One-Stop으로 이루어지는 장사종합단지를 조성하여 증가하는 화장 및 봉안수요에 능동적으로 대처
- ▷ 친 자연적이고 검소한 장사문화 조성에 기여 및 양질의 장사서비스 제공

□ 사업개요

- 사업기간 : 2018 ~ 2030 (12년)
- 규 모 : 부지면적 200,000m², 건축연면적 27,500m²
 - 장례식장(빈소 10), 화장장(화장로 19기), 봉안당(70,000구), 자연장지(100,000구)
- 사 업 비 : 1,750억원(국비 360억원)
- 후보지 선정 : 장사시설 수급 중장기계획 용역 시 대상지 비교·평가
 - 대전추모공원 포함 관내 종합단지조성 가능 지역 4개소 평가

□ 그동안 추진상황

- 장사종합단지조성 검토 보고('18. 2월)
- 장사종합단지조성 기본 계획 수립('18. 3월)
- 장사시설 수급 중장기계획 용역 계약심사('18. 4월)
- 장사시설 수급 중장기계획 용역 계약의뢰('18. 5월)
- 장사시설 수급 중장기계획 용역 착수('18. 6~12월)

□ 향후 추진계획

- 입지선정, 장사종합단지 종합 계획 수립('18. 6~12월)
- 타당성 조사, 투자심사 등 예산확보 절차 이행('19 ~ '20)
- GB관리계획변경 등 행정절차 이행('21 ~ '23)
- 기본 및 실시설계, 토지보상('24 ~ '26)
- 장사종합단지 건립 공사('27 ~ '30)

5. 아동수당 지급

- ▷ 아동 양육의 경제적 부담경감 및 건강한 성장환경을 조성하여 아동의 기본적 권리와 복지를 증진하고자 함

□ 사업개요

- (시행시기) 2018년 9월 / 사전신청 · 접수는 6.20일부터 시작
- (지급대상) 가구의 소득인정액이 선정기준액 이하인 만0~5세*아동
 - * 6세 생일 전월까지 최대 72개월

	3인 가구	4인 가구	5인 가구	6인 가구
선정기준액	월 1,170만원	월 1,436만원	월 1,702만원	월 1,968만원

- (지급금액) 월 10만원 / 현금지급
- (신청방식) 동 주민센터 방문 또는 온라인 (PC, 스마트폰) 신청
- (소요예산) 30,027백만원* (국 23,971, 시4,239, 구 1,817) / 4개월분
 - * 재원비율 국 80, 시 14, 구 6

□ 그동안 추진상황

- 아동수당 도입 TF 구성 (1개반 3개팀) : '18. 5. 18.
- 아동수당 준비상황 시도 부단체장 영상회의 개최 : '18. 6. 7.
- 아동수당 접수 지원을 위한 보조인력 채용(103명) : '18. 6. 8.
- 아동수당 시행 준비 상황 자치구 점검 회의 개최 : 월 2회
- 아동수당 신청 접수 및 조사 : '18. 6. 20 ~
 - * 9. 21. 아동수당 지급을 위해 9. 13일까지 소득조사 완료 필요

□ 향후 추진계획

- 아동수당 소득 및 재산조사를 위한 전담 인력 충원 노력
- 신청 현황 등 상황보고 (자치구 → 시 → 복지부)
- 아동수당 급여 지급 : '18. 9. 21.

참고 자료

- | |
|---------------|
| ① 소관 위원회 현황 |
| ② 유관기관·단체 현황 |
| ③ 사회복지시설 현황 |
| ④ 복지대상자 현황 |
| ⑤ 대전복지재단 현황 |
| ⑥ 대전효문화진흥원 현황 |

1

위원회 현황

소관별	위원회명	위원장	위원(명)	여성위원
계	22개		284	125(43.7%)
복지정책과 (5)	사 회 보 장 위 원 회	김성한	20	9
	의 로 운 시 민 심 사 위 원 회	위원회 개최시 위촉 (비상설)	-	-
	사 회 복 지 사 등 처 우 개 선 위 원 회	최해경	15	8
	대 전 의 료 원 설 립 추 진 위 원 회	정무부시장	19	2
	대전광역시 노숙인 정책자문위원회	윤양수	10	4
여성가족 청소년과 (9)	양 성 평 등 위 원 회	시장	17	8
	성 별 영 향 분 석 평 가 위 원 회	정무부시장	13	4
	양 성 평 등 기 금 운 용 심 의 위 원 회	김혁만	13	7
	청 소 년 육 성 위 원 회	김기복	15	7
	지 역 아 동 센 터 위 원 회	정영선	9	4
	아 동 복 지 심 의 위 원 회	시장	10	2
	다 문 화 가 족 지 원 협 의 회	이연복	13	6
	북 한 이 탈 주 민 지 원 협 의 회	박희진	15	5
	아동·여성안전지역연대운영위원회	김동선	22	15
노인보육과 (2)	노 인 복 지 정 책 개 발 위 원 회	정무부시장	12	5
	보 육 정 책 위 원 회	정 진	15	11
장애인복지과 (2)	장 애 인 복 지 위 원 회	시장	16	8
	장애인차별금지 및 인권보장위원회	김동기	11	5
보건정책과 (4)	지 역 보 건 의 료 심 의 위 원 회	행정부시장	15	6
	마약류중독자 치료보호심사위원회	한광수	5	2
	정 신 건 강 심 의 (심 사) 위 원 회	보건복지여성국장	10	4
	응 급 의 료 위 원 회	보건복지여성국장	9	3

2

유관기관·단체 현황

기관·단체명		대표자	소재지	전화번호	비고
대전복지재단		정관성	중구 보문로 246(대흥동 대림빌딩 10층)	331-8905	
대전효문화진흥원		장시성	중구 뿌리공원로 45	580-9000	
사회복지단체 (4)	사회복지협의회	유광운	중구 보문로 246(대흥동 대림빌딩 8층)	531-3711	
	사회복지사협회	이경희	중구 보문로 246(대흥동 대림빌딩 8층)	254-7109	
	사회복지관협회	배영길	대덕구 덕암로 234번길 27(덕암동)	936-7344	
	사회복지공동모금회	안기호	서구 계룡로 314번길 9층(갈마동)	347-5171	
보 훈 단 체 (12)	대전충남재향군인회	공석	중구 대종로 370(부사동)	525-9659	
	광복회대전충남연합지부	정선홍	서구 문정로 68(탄방동)	483-8150	
	대한상이군경회대전지부	윤명호	서구 갈마로 309(가장동 보훈회관)	581-3253	
	대한전몰군경유족회대전지부	김용득	서구 갈마로 309(가장동 보훈회관)	581-1675	
	대한전몰군경미망인회대전지부	송영자	서구 갈마로 309(가장동 보훈회관)	581-6262	
	대한무공수훈자회대전지부	황인현	서구 갈마로 309(가장동 보훈회관)	253-8270	
	4.19민주혁명회대전충남지부	신종구	중구 보문산로 161번길 55 문화동 주공(아) 106/604	010-8823-8282	
	6.25참전유공자회대전지부	양관모	중구 대종로 370(부사동)	242-0806	
	고엽제전우회대전지부	이명종	서구 갈마로 309(가장동 보훈회관)	252-6365	
	특수임무유공자회대전지부	양희정	중구 유등천동로 214(산성동)	586-8240	
	대한민국월남참전자회대전지부	최창조	중구 보문로 266(대흥동)	523-0718	
	(사)5.18유공자동지회 대전충청지부	김정호	중구 선화로 9(용두동 삼성의원 4층)	222-0518	
노인회연합회		이철연	중구 테미로 26(대흥동)	252-7115	
어린이집연합회		정진숙	대덕구 한남로 137번길 29 (오정동), 새뜸어린이집	010-5209-9570	
인구보건복지협회 대전충남지회		한창숙	중구 오류로 98(오류동)	712-1320	
(사)대전의료관광협회		장남식	중구 계룡로 607 (탄방동)	523-1114	
의약단체 (4)	대전 의사회	김영일	중구 보문로 260번길 68(대흥동)	252-9917	
	치과 의사회	조수영	서구 갈마로 38(갈마동)	527-6454	
	한의사회	정금용	중구 보문로 94(부사동)	252-8909	
	약사회	오진환	서구 계룡로 264번길 57(월평동)	628-2046	

단 체 명		대표자	소재지	전화번호	비고
여성단체협의회 (15)	(사)대한인호합대전광역시인호사회	송 용 숙	유성 반석로36(반석동)예전프라자 2층	535-0739	
	대한어머니회대전광역시연합회	장 수 경	서구 배재로 181대전광역시여성가족원2층	531-3089	
	대전광역시새마을부녀회	유 영 숙	서구 대덕대로185길9	471-2902	
	한국부인회대전광역시지부	권 응 매	서구 배재로 181대전광역시여성가족원2층	524-6771	
	한국여성유권자대전연맹	이 미 현	서구 배재로 181대전광역시여성가족원2층	526-5568	
	대전광역시약사회	주 향 미	서구 월평1동 284	628-2046	
	대전광역시음식문화연구회	김 지 민	서구 도솔로511번길35, 원준빌라405호	471-9411	
	한국꽃합대전·충청지역연합회	홍 춘 님	중구 문화동 서문로32한밭우성A 109동705호	524-5214	
	한국여성지도자연합대전광역시지부	한 화 수	서구 둔산3동 가람A14동 1303호	482-6867	
	아이코리아대전광역시지부	서 지 원	유성구 죽동로 251번길죽동푸르지오 (파트단지 어린이집)	826-8110	
	고향주부모임대전광역시지회	박 종 근	유성구 배울로 78. 612-2501 (관평동, 운암네오미아A)	220-0824	
	대전광역시주부모니터봉사단	김 나 영	중구 중앙로자하45(대흥동) D가 48호	223-8830	
	한국생활개선대전광역시연합회	안 미 자	유성구 교촌동 568-1	270-6932	
	대한수의사회여성위원회	조 근 희	유성구 구성동 21-1	226-7555	
	농가주부모임대전시연합회	박 계 순	중구 중앙로 113, 농협대전지역본부3층	220-0814	
대전여성단체연합 (7)	대전여성정치네트워크	김 경 희	중구 보문로 260번길 16(대흥동)	320-7357	
	여성인권티움 (상임대표)	김수경희 전숙희	중구 대종로 553(선화동 136-17)4층	223-3534	
	대전평화여성회	최 영 민	중구 보문로 260번길 16, 2층(대흥동)	322-3533	
	대전여민회	신희정임 조경임	중구 동서대로 1332번길 9-3(용두동 97-2)	257-3534	
	(사)한국여성장애인연합대전지부대전 여성장애인연대	전 혜 련	서구 월평서로 9번지(월평동1179) 월평빌딩 3층	223-2360	
	폴뿌리여성 마을숲	김미정윤 민양	중구 대종로 659, 3층(중촌동, 배인학원)	226-3534	
	실천여성회“관”	최은영란 박혜	동구 용운로 184-1(용운동)	010-2511-5630	

단 체 명		대표자	소재지	전화번호	비고
장 애 인 단 체 (34)	대전광역시장애인단체총연합회	황 경 아	중구 보문로 246(대흥동 대림빌딩 7층)	625-4678	
	대전광역시시각장애인연합회	이 상 용	중구 유등천동로 232(산성동)	226-8038	
	나눔의마을	김 광 희	서구 둔산대로 117번길 66 (만년동 골드타워 417호)	482-3850	
	대전광역시교통장애인재활협회	최 정 규	중구 보문로 246, 7층 (대흥동, 대림빌딩)	628-3430	
	모두사랑	오 용 균	서구 둔산남로 98-17, 5층(탄방동)	521-9933	
	한국아동발달지원연구소	이 산 호	서구 계룡로 414, 301호(갈마동)	524-8100	
	대전광역시산업재해장애인협회	김 도 홍	중구 대종로 373(부사동)	256-7505	
	대전광역시정신장애인가호협회	박 순 용	중구 유등천동로 50(안영동)	221-0014	
	장애우사랑운동본부	이 현 우	대덕구 신탄진로 218번길 57-9(와동)	634-2201	
	참사랑장애인협회	김 춘 두	동구 변동로 23-1(변동)	222-5122	
	장애우자활추진본부	심 규 영	동구 대전로 822, 3층(정동)	226-9643	
	가슴이따뜻한사람들	박 노 일	서구 동서대로 1147, 8층(가장동)	486-8174	
	대전광역시척수장애인협회	황 경 아	중구 보문로 246(대흥동 대림빌딩 7층)	255-0080	
	장애우사랑나눔	이 원 희	서구 갈마중로 16, 401호(갈마동)	623-8018	
	장애인 행복나눔회	최 미 영	대덕구 신상로 211 (비래동 삼익동지@상가 401호)	638-0101	
	대전광역시간질장애인지원협회	구 자 권	동구 보문로 4(효동)	863-8675	
	두리장애노인사랑본부	이 상 현	중구 계룡로 179(오류동 센트리아 오피스텔 309호)	602-6585	
	한국장애인협회대전광역시협회	박 종 희	동구 중앙로 200번길 66, 205호(안동 중앙스퀘어)	673-1518	
	장애인먼저실천대전운동본부	정 상 범	중구 대흥로 9번길 대일빌딩4층(문화동)	482-8673	
	대전광역시장애인재활협회	김 대 원	중구 보문로 246(대흥동 대림빌딩 7층)	252-8366	
	대전광역시지적장애인복지협회	정 학 수	중구 보문로 246(대흥동 대림빌딩 7층)	625-3010	
	대전광역시지체장애인협회	박 태 규	유성구 은구비남로 7번길 16 (지족동 수성빌딩 5층)	471-0084	
	대전광역시장애인부모회	이 선 옥	중구 보문로 246(대흥동 대림빌딩 7층)	488-9457	
	한국신장장애인협회대전협회	김 정 열	중구 보문로 246(대흥동 대림빌딩 7층)	222-0875	
	한국신체장애인복지회 대전시신체장애인복지회	윤 석 연	유성구 계룡로 129(봉명동), 우경빌딩2층	822-4618	
	한국장애인직업재활시설 협회 대전광역시협회	권 진 옥	중구 대둔산로 200번길 38(안영동)	540-3311	
	대전여성장애인연대	전 혜 련	서구 월평서로 9(월평동 월평빌딩 3층)	223-2360	
	한국자폐인사랑협회대전지부	이 호 희	중구 보문로 246(대흥동 대림빌딩 7층)	861-2527	

단 체 명		대표자	소재지	전화번호	비고
장 애 인 단 체	한국장애인인권포럼대전지부	안 승 서	동구 옥천로 176번길 15-4(판암동)	286-0036	
	전국장애인부모연대대전지부	최 명 진	동구 계족로 499. 4층(용전동, 루루빌딩)	223-0420	
	한국장르협회대전지부	박 현 태	중구 보문로 246(대흥동 대림빌딩 7층)	536-5070	
	장애우권익문제연구소	김 동 철	동구 대전로 913(삼성동)	672-1482	
	한국장애인단체선교단체연합회	여 광 조	중구 뿌리공원로 3번길 50(안영동)	221-0813	
	한국시각장애인여성연합회대전지부	황 용 자	중구 보문산로 44, 3층(산성동)	252-5652	
(16) 위 생 단 체	한국외식업중앙회대전지회	김 용 기	서구 갈마로 95(갈마동)	488-0985	
	유 흥 업 대 전 지 회	김 춘 길	중구 대종로 517번길 24(선화동)	242-2600	
	단 란 주 점 대 전 지 회	김 춘 길	중구 대종로 517번길 24(선화동)	242-2600	
	한국휴게업중앙회대전지회	이 호 진	동구 태전로 26(정동)	257-0324	
	제과협회 대전광역시지회	박 정 규	중구 문창로 69(부사동)	254-0702	
	연식품대전충남공업협동조합	정 중 호	서구 계룡로 491번길 20(둔산동)	487-4716	
	한국떡류식품가공협회 대전광역시지회	정 원 섭	대덕구 한남로 113번길 34(오정동)	255-5812	
	한국식용유지고추 가공업협회 대전지회	이 병 삼	동구 대전로 416(가오동)	252-9674	
	한국추출가공식품업 중앙회대전광역시지회	김 태 은	중구 유천로 10-3(유천동)	532-0916	
	한국조리사회중앙회 대전광역시지회	박 병 식	유성구 계룡로 59번길 9 301호(봉명동)	528-7070	
	대한영양사회 대전·충남·세종지부	유 수 남	중구 대종로471(대흥동)	252-4346	
	한국목욕업중앙회 대전광역시지회	정 윤 영	중구 오류로 64(오류동)	527-4321	
	대한미용사회 대전광역시협의회	박 송 재	유성구 노은동로75번길52(노은동)	822-7282	
	한국건물위생관리 협회 대전·충남지회	신 대 식	중구 대종로 333번길 15(부사동)	222-8998	
	한국세탁업중앙회 대전광역시지회	최 재 석	유성구 계룡로 32번길34(구암동)	624-2362	
	한국피부미용사회 대전광역시지회	이 수 옥	유성구 원신항남로42번길19-31	472-7997	

3

사회복지시설 현황

(2018. 5. 31. 단위 : 개소)

구 분	계	노숙인	자활지원센터	사회복지관	노 인	장애인	여 성	아 동	정신요양	정신재활
계	687	8	6	21	250	166	26	176	4	30
생활시설	276	5	0	0	127	73	11	32	4	24
동구	65	3	0	0	30	22	1	8	1	1
중구	52	1	0	0	27	9	5	7	0	3
서구	76	0	0	0	37	18	4	7	1	9
유성구	42	0	0	0	16	10	0	8	2	6
대덕구	40	1	0	0	17	14	1	2	0	5
이용시설	411	3	6	21	123	93	15	144	0	6
동구	86	3	1	5	28	22	2	28	0	1
중구	89	0	2	4	24	12	7	38	0	3
서구	94	0	1	6	36	22	3	28	0	1
유성구	53	0	1	2	11	16	2	22	0	0
대덕구	80	0	1	4	24	21	1	28	0	1

※ 기타시설 : 경로당 814 / 노인교실 15 / 노인보호전문기관 1

어린이집 1,442개소(국공립 35, 사회복지법인 41, 법인단체 등 12, 민간 409, 가정 883, 부모협동 8, 직장 54)

푸드뱅크 12 / 푸드마켓 8 / 건가.다가센터 2, 다문화가족지원센터 3

4

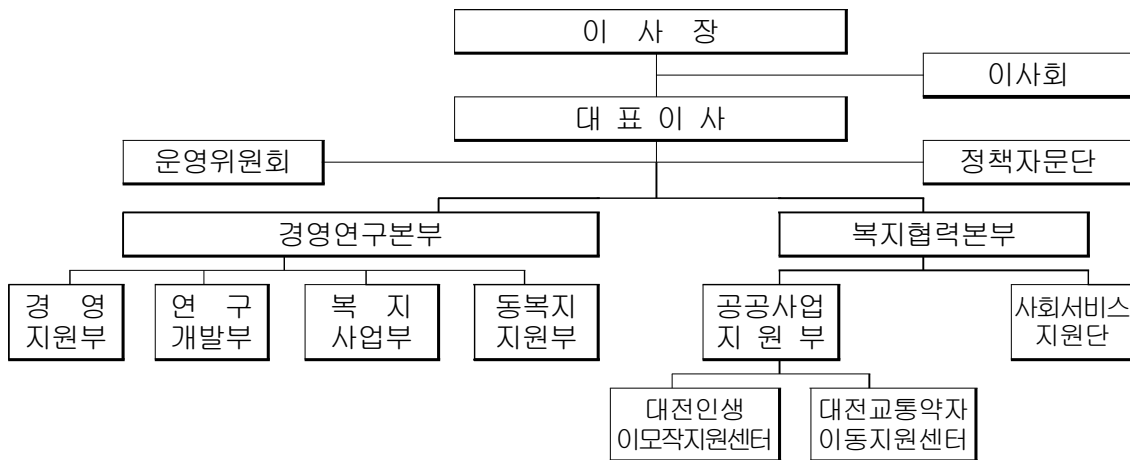
복지대상자 현황

(2018. 5. 31. 기준)

구 분		계		동구		중구		서구		유성구		대덕구	
		세대	명	세대	명	세대	명	세대	명	세대	명	세대	명
저소득층	기초수급자	36,005	52,311	9,415	13,139	7,370	10,794	9,319	14,006	3,997	5,817	5,904	8,555
	차상위계층	15,703	24,825	3,644	5,544	3,396	5,116	3,969	6,664	2,313	3,659	2,381	3,842
노인	인구		184,439		37,846		40,937		53,017		28,255		24,384
	기초연금대상	94,921	119,721	22,061	28,001	21,263	27,133	25,436	32,023	12,346	15,139	13,815	17,425
	독거노인	46,337	46,337	11,040	11,040	12,805	12,805	11,351	11,351	4,900	4,900	6,241	6,241
아동	가정위탁아동	164	212	25	28	35	45	50	70	30	35	24	34
	시설보호아동		532		245		57		128		67		35
취약가정	한부모	7,620	18,493	1,621	3,950	1,524	3,637	2,348	5,682	912	2,232	1,215	2,992
	다문화가족	6,408	20,405	1,236	4,058	1,100	3,659	1,689	5,196	1,213	3,769	1,170	3,723
장애인			72,235		14,549		14,009		20,915		11,826		10,936

□ 기본현황

- 소재지 : 중구 보문로 246 대림빌딩 10층
- 전화번호 : 331-8906, FAX 331-8924
- 법인형태 : 재단법인 / 설립일자 : 2011. 11. 3.
- 대표이사 : 정관성
- 임원구성 : 이사장, 이사(14명), 감사(2명)
- 조 직 : 2본부 5부 1단 2센터 / 총 155명



□ 주요사업(기능)

- 사회복지증진을 위한 중장기 계획의 수립
- 사회복지정책을 위한 조사·연구·개발
- 사회복지 자원의 네트워크 구축·교류 및 협력
- 사회복지 프로그램 및 업무매뉴얼 개발·교육활동
- 대전사회복지회관 운영
- 대전복지기금의 관리 및 운용
- 사회복지단체·시설 수탁기관에 대한 심의 및 평가
- 민·관 협력사업 추진과 민간기관·단체의 수행사업에 대한 자문 및 지원
- 대전교통약자이동지원센터 운영
- 대전인생이모작지원센터 운영

□ 2018년 예산(출연금) : 5,965백만원

- 인건비 및 운영비 : 2,663백만원
- 정책연구비(5건) : 196백만원
- 복지사업비(8건) : 3,106백만원 / 동복지지원단 운영 등

□ 기본현황

- 소재지 : 중구 뿌리공원로 45
- 전화번호 : 580-9000, FAX 580-9099
- 법인형태 : 재단법인
- 대표이사 : 장 시 성
- 임원구성 : 이사장, 이사(10명), 감사(2명)
- 설립일자 : 2017. 3. 22.
- 조 직 : 1처 3부 / 정원 21명 ※ 파견공무원 1명

조직체계도	인력현황	
<pre> graph TD IS[이사장] --- ISG[이사회 감사] IS --- W[원장] W --- OW[운영위원회] W --- SC[사무처장] SC --- CB[총무부 (6)] SC --- BO[사업운영부 (7)] SC --- GR[기획연구부 (7)] CB --- CBL[예산집행결산 시설관리] BO --- BOB[효교육·체험 전문인력양성] GR --- GRB[경영전략 및 업무보고 효문화조사연구] </pre>	계	22명(1)명
	원 장	1명
	1급(사무처장)	1명
	2급(부장)	3(1)명
	3급(차장)	5명
	4급(과장)	1명
	5급(대리)	11명

* 사무처장은 정원포함 현재 공석, ()는 시파견 부장 / 정원 외

□ 주요사업(기능)

- 효문화 진흥을 위한 연구 조사
- 효문화 진흥에 관한 통합 정보 기반 구축 및 정보제공
- 효문화 진흥을 위한 교육 활동
- 효문화 프로그램에 관한 개발 및 평가와 지원
- 효문화 진흥과 관련된 단체에 대한 지원
- 중앙기관과 지방자치단체의 효문화 진흥관련 위탁사업
- 그 밖에 보건복지부령으로 정하는 효문화 진흥과 관련된 업무

□ 2018년 예산(출연금) : 2,747백만원

- 인건비: 1,310백만원, 운영비: 812백만원, 사업비: 555백만원, 예비비: 70백만원

환경녹지국

I. 일반현황

II. 주요업무 추진상황 및 향후계획

III. 주요 당면·현안 사항

참 고 자 료

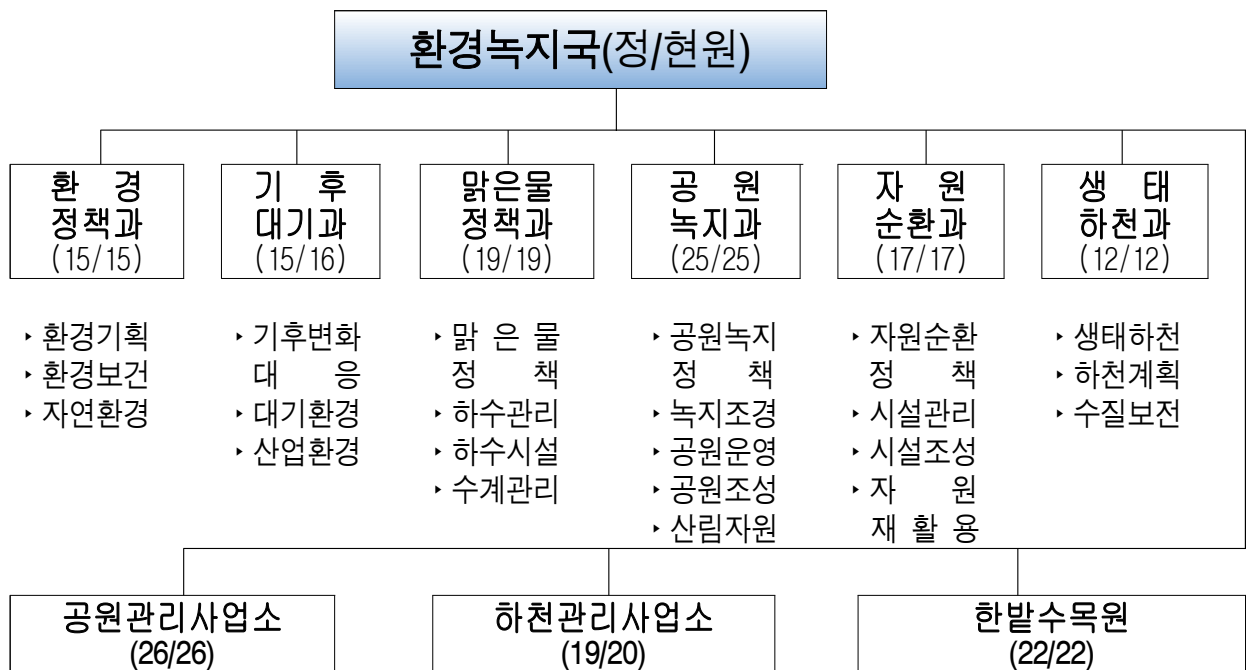
1. 환경녹지국 소관 위원회 현황
2. 환경단체 현황
3. 각종 환경시설 현황

I . 일 반 현 황

① 환경녹지국의 기능

- 환경기획, 환경보건 및 자연환경 개선
- 기후변화대응, 대기환경 개선, 산업단지 환경관리
- 맑은물 보전관리, 하수시설 설치 및 관리, 하수처리장 관리
- 공원녹지 조성관리, 산림보호 및 이용, 가로수 조성 관리
- 폐기물 관리, 재활용 활성화, 폐기물처리시설 설치 관리
- 3대하천(갑천·유등천·대전천)·지천 살리기 사업 및 유지관리

② 조직 및 인력 : 6과 22담당 3사업소



③ 2018년 예산현황

(단위 : 백만 원)

구 분	합 계	환경정책	기후대기	맑은물정책		공원녹지	자원순환	생태하천	사업소 (3)
				일반회계	하수도특별				
예 산 액	365,176	3,481	19,805	3,349	155,540	97,510	38,676	17,746	29,069
비 율	100%	1%	5.4%	0.9%	42.6%	26.7%	10.6%	4.8%	8%

Ⅱ. 주요업무 추진상황 및 향후계획

1. 생활환경안전 관리 및 자연환경 보전
2. 기후변화 선제적 대응으로 깨끗한 대기환경조성
3. 건강한 물 환경기반 조성
4. 사람과 자연이 공존하는 녹색도시 조성
5. 환경 친화적 자원순환도시 조성
6. 안전하고 깨끗한 하천 환경 조성

총 관

□ 환경녹지국에서는

- 미세먼지로부터 시민안전 확보 및 자원순환 도시 조성
 - 미세먼지 종합대책 추진, 온실가스 감축 및 기후변화 적응, 자원재활용 활성화
- 환경유해물질로부터 시민안전 강화 및 건강한 물 환경기반 조성
 - 환경성질환 예방, 어린이활동공간 관리, 수질오염 총량관리 등
- 도시·공원 녹지인프라 확충 및 안전하고 쾌적한 하천 조성
 - 도시공원조성, 산림문화·치유공간 확충, 3대하천 꽃단지 조성

□ 상반기 주요 성과로는

- 생활환경안전 관리 및 자연환경 보존
 - 환경정책 시민협력사업 추진, 환경유해물질로부터 안전한 생활환경 조성
- 기후변화 선제적 대응으로 깨끗한 대기환경조성
 - 배출권 거래제 운영, 전기자동차 보급 확대, 경유차 조기폐차 지원
 - 고농도 미세먼지 비상저감조치 시행, 산업단지 악취관리 추진 등
- 건강한 물 환경기반 조성 및 안전하고 깨끗한 하천 환경 조성
 - 물순환 선도도시 시범사업 설계 착수, 노후하수관로 개선
 - 하수처리장 악취저감 대책 추진, 3대하천 생태체험공간 조성
- 사람과 자연이 공존하는 녹색도시 조성
 - 장기미집행공원 민간특례사업 추진 / 현재 2개소 도시공원위원회 심의 완료
 - 식장산 숲 정원 유치(60억 원), 서대전 광장 토지매수(570억 원)
- 환경 친화적 자원순환도시 조성
 - 광역 폐기물처리시설의 효율적 관리 및 운영, 자원재활용 활성화

□ 하반기에는

- 민선 7기 출범으로 새롭게 펼쳐질 시정의 도약을 위해
 - 지속가능한 발전을 위한 친환경도시 조성을 목표로 맑은물, 깨끗한공기, 푸른숲 조성
- 당면 현안사업 추진을 위한 가시적인 성과 창출
 - 하수처리장 이전, 미집행도시공원·녹지 보전, 미세먼지 저감, 자원순환단지 효율적 운영 등

1. 생활환경안전 관리 및 자연환경 보전

- ▷ 시민과 소통 강화를 위한 시민협력사업 추진 및 환경보전의식 제고
- ▷ 환경성 질환, 석면, 소음 등 생활환경안전 관리 및 야생생물 보호

① 시민협력사업 추진 및 환경교육 강화

- 환경정책 소통강화를 위한 시민협력사업 추진
 - 대전지속가능발전협의회 협력사업 추진(3개 분야 8개 사업)
 - * 환경의날(6.5)행사, 지속가능발전실천사업 공모, 대전시민환경동아리 선정 등
- 녹색소비 활성화를 위한 대전녹색구매지원센터 운영지원
 - 전시장 운영(658명), 녹색어린이집 교육(3회), 그린오피스 및 녹색소비네트워크(2개소)
- 환경보전의식 제고를 위한 청소년 환경교육 운영
 - 환경시범학교 선정(15개교), 환경보호 프로그램 지원(4개 민간환경단체)

향후 계획

- 지속가능발전협의회 협력사업 추진(공모사업 추진, 환경동아리 운영 등)
- 녹색환경지원센터 운영지원(연구사업 추진, 환경기술 지원 사업 등)

② 시민이 안전하고 행복한 환경보건기반 조성

- 환경성질환 예방 및 개선대책 추진
 - 취약계층 실내환경개선사업 진단컨설팅 대상가구 추천(200가구)
 - 환경성질환 예방·치유 프로그램 운영(9회, 241명)
- 어린이 건강 보호를 위한 어린이활동공간 유해성 관리 강화
 - 어린이집, 놀이터 등 어린이 활동공간의 중금속 등 부적합시설 개선조치(42개소)
- 석면관리 강화로 건강하고 안전한 생활환경 조성
 - 노후 슬레이트 지붕철거사업 국·시비 교부(302.4백만 원), 철거 49동
 - 석면피해자 구제급여 지원(15명, 121백만 원)

향후 계획

- 실내환경개선 진단 컨설팅(200가구) 및 개선시공(80가구)
- 하반기 환경성질환 예방 치유프로그램 운영(6회, 120명)
- 어린이 활동공간 유해물질 검사(500개소) 및 노후슬레이트 철거사업(71동)

③ 실내공기질 등 쾌적한 생활환경 조성

- 다중이용시설 등 “실내공기질” 관리강화
 - 지하역사, 지하상가 등 지하공간 실내공기질 중점관리(24개소)
 - 실내공기질 예방 홍보(캠페인 2회, 취약계층 포스터 제작·배포 2,600매)
- 소음, 먼지 등 다양한 환경분쟁 사건 신속처리(조정)
 - 조정가액이 1억 원 이하인 재정사건 처리 등(환경분쟁조정위원회 운영)/(상담 4건)
 - 현장조사, 당사자 면담을 통한 쌍방 간 합의 유도로 조기 불편사항 해소
- 정온한 주거생활환경 조성
 - 공사장 등 사업장 생활소음의 적정 관리로 시민 불편요소 사전 차단
 - 공사장, 확성기, 소규모사업장 등 생활소음 민원처리(814건)

향후 계획

- 다중이용시설 실내공기질 지도점검 및 오염도 검사 실시(141개소)
- 환경분쟁조정 신청사건 발생 시 신속 처리
- 생활소음 예방을 위한 홍보물 제작 배포

④ 야생생물 보호 및 관리기반 구축

- 야생동물과 상생하는 생태환경도시 구축 방안 마련
 - 깃대종(하늘다람쥐 등 3종) 지키기 보전대책 및 교육·홍보 추진
 - 유해야생동물 피해예방시설 설치사업 지원(233백만 원)
 - 대전광역시 환경영향평가조례에 따른 환경영향평가 협의
- 야생생물 보호 대책 추진
 - 야생동물 구조·관리센터 운영지원 및 동물원 등록·점검 실시
 - AI 선제 방역을 위한 철새서식지 관리강화 및 밀렵·밀거래 단속
 - 생물다양성 확보를 위한 생태교란생물 서식지 조사 및 제거사업 추진
- 생태우수지역 생태계변화관찰 추진
 - 자연환경 우수 지역을 대상으로 생태모니터링(산, 하천 등)
 - 자연적·인위적 요인에 의한 생태계 변화관찰 보전방안 마련

향후 계획

- 야생동물구조관리센터 운영지원(부상당한 야생동물의 구조·치료 및 질병연구)
- 생태계변화관찰 사업 추진('18. 4 ~ 12 / 갑천, 직장산 등 4개소)

2. 기후변화 선제적 대응으로 깨끗한 대기환경 조성

- ▷ 新기후체제 이행을 위한 온실가스 감축 추진 및 친환경생활 실천운동 전개
- ▷ 미세먼지 줄이기 특별대책 추진으로 대기질 개선 및 산업단지 환경관리 강화

① 온실가스 감축 및 기후변화대응 역량 강화

- 국가 온실가스 감축 목표(37%) 달성을 위한 분야별 온실가스 감축 추진
 - 「온실가스 배출권 거래제」 대상 환경기초시설(11개소) 관리
 - 시 분청 및 사업소(20개소) 공공부문 온실가스 목표관리제 추진
- 2030년 온실가스 감축목표 설정 및 이행 로드맵 수립 착수('18. 3)

향후 계획

- 2030년 온실가스 감축 로드맵 수립 추진('18.12까지)
- 기후변화 적응대책 세부시행계획 이행평가(44개 사업)

② 저탄소 친환경생활 실천운동 확산 추진

- 탄소포인트제 운영을 통한 에너지 절약 습관 확산
 - 탄소포인트제 가입 세대 에너지(전기,수도,가스) 절감에 따른 인센티브 지급
- 가정, 상가 등 비산업부문 온실가스 진단 컨설팅 추진
 - 전문 컨설턴트 교육 및 양성(68명), 온실가스 진단 컨설팅 발대식 개최
- 기후변화 홍보·캠페인 추진으로 저탄소 생활화 정착

향후 계획

- 탄소포인트제 에너지절감 개인세대 및 아파트단지 인센티브 산정 지급
- 온실가스진단 컨설팅 활동(2,420개소) 및 친환경생활실천 캠페인 전개

③ 전국 최고 수준의 대기환경 수범도시 조성

- 미세먼지 대응을 위한 시민협력 및 고농도 미세먼지 관리강화
 - 미세먼지 대응 충청권 협의체 및 대전시 민관협의회 운영('18. 4)
 - 고농도 미세먼지 비상저감조치 시행('18.4.23부터 / 공공기관 차량 2부제 등)
- 미세먼지 저감 연구기관 협력 및 대기질 관리체계 강화
 - 미세먼지 특성조사 연구과제 추진(5~12월 / 대전녹색환경지원센터 지원)

향후 계획

- 도로 재비산먼지 저감을 위해 분진흡입차 도입('19년 7대)
- 신도심 대기오염측정망 신설(2개소), 노후 대기오염 측정망 교체(3개소)

④ 친환경 자동차 보급 확대 및 운행차 저공해사업 추진

- 「 '18년 전기자동차 대중화 원년」 설정 및 충전 인프라 구축 강화
 - 전기자동차 공모 및 보급 지원사업 추진 *목표 1,000대
 - 전기자동차 공공 급속충전소 운영(23개소)
 - * 70개소 확대 설치 / 20개소(8월 완공), 50개소(환경부 추가 설치 신청)
- 운행경유차 조기폐차 및 어린이통학차량 지원사업 추진
 - 노후 경유차 조기폐차 지원(1,100대), 어린이 통학차량 LPG차 전환 시범사업(60대)

향후 계획

- 전기이륜차 보급(400대), 노후건설기계 엔진교체(18대), 매연저감장치 부착(100대)
- 자치구 노면 진공청소차량 지원(추가구입 2대, 노후교체 1대)

⑤ 산업단지 환경오염물질 배출사업장 관리

- 여건과 상황에 맞는 탄력적 지도·점검으로 배출시설의 적정 관리 도모
 - 정기 및 수시 지도·점검 : 64개소 / 위반 8개소
 - 미세먼지 핵심현장(비산먼지 발생사업장 등) 특별점검 : 186개소 / 위반 20개소
 - 단속행정의 신뢰도 제고를 위한 민·관 합동단속 : 15회, 30개 사업장
- 환경오염사고발생 사전예방 및 자율관리 체제 확산
 - 자율점검업소 지정·관리(120개소), 중소사업장 환경기술 지원(8개소)

향후 계획

- 취약시기(장마철·명절 등) 환경오염 부하가 큰 사업장 중점 점검
- 환경관리 취약업소에 대한 오염방지시설 적정 운영기술 등 지원 강화

⑥ 주민과 기업이 함께 하는 산업단지 악취발생원 관리

- 악취의 과학적 분석이 가능하고 정확도가 향상된 악취관리시스템 운영
 - 악취관리시스템(모델링, 모니터링 등) 재구축사업 추진 (1월~7월)
- 시민과 소통하고 시민이 체감할 수 있는 악취발생원 관리
 - 악취배출사업장 지도·점검(34개소), 악취배출사업장 민·관 합동단속(3회, 15개소)

향후 계획

- 하절기(7월~10월)악취상황실 운영, 민·관 합동 야간 악취순찰 실시
- 악취관리시스템 분석 결과를 토대로 악취발생 의심사업장 집중 관리
- 악취민원의 신속 해결을 위해 의심 사업장에 자율점검 문자(SMS) 발송

3. 건강한 물 환경기반 조성

- ▷ 물순환 선도도시 조성 및 공공 하수도체계 정비로 물의 자연성 회복
- ▷ 깨끗한 수질 보전을 위한 오염원관리 및 친환경 하수처리장 건설

1 차질없는 물순환 선도도시 추진

- 물순환 기능회복을 위한 물순환 선도도시 조성
 - 개발사업 사전협의 제도마련 : 물순환 개선 조례 제정 공포('18. 1)
 - 시범사업 기본·실시설계 용역 착수('18. 5), 물순환 기본계획 용역 준공('18. 6)

시범사업	· 사업개요 : 2018~2020, 둔산·월평지역(2.56km ²), 276억 원(국비 70%, 시비 30%) · 사업내용 : 투수블럭, 식생수로, 식물재배화분 등 저영향개발기법 적용시설 설치
-------------	--

- 물절약 실천 시민공감대 형성을 위한 “세계 물의 날” 기념행사('18.3.22)
 - 기념식(400명), 그림·사진 공모전, 전시회(2일), 물산업·물절약 체험부스(5개소)

향후계획	· 물순환 선도도시 시범사업 기본·실시설계 용역 준공('19.5.) · 빗물이용시설 설치비 추가 민간지원(어린이집 등 37백만원)
-------------	---

2 쾌적한 생활을 위한 하수관로 안전 강화

- 집중적인 하수관로 정비사업 추진 (29개 사업 690억 원)
 - 대전천 좌안 등 6개 계속사업(281억 원) / 설계용역 준공 2건, 공사추진 4건
 - 내동일원 등 4개 신규사업(85억 원) / 설계용역 발주 4건
 - 하수도 긴급수선 등 자치구 지원 17개 사업(84억 원, 집행율 72%)
 - BTL 1·2단계 민자사업(240억 원, 집행율 50%)
- 노후 하수관로 연차별 개선사업 추진으로 시민불안 해소
 - 긴급 1단계(2017~2021, 19.43km, 281억 원) : 설계마무리, 환경부 심의 중 (50억원)
 - 긴급 2단계(2018~2022, 19.21km, 246억 원) : 용역사업 집행계획 수립 등 (25억원)
- 하수도정비 중점관리지역 침수예방 안전대책 추진
 - 중점관리지역 지정 공고(환경부, '17. 12. 20) / 유천2지역 1.71km² (4,706가구)
- 하수도 사용료 및 원인자부담금 부과·징수(386억 원)

향후계획	· 하수관로 분류식 정비 일부사업 완료 : 3건(가수원, 장동, 대덕연구단지) · '18년 신규사업(6건) : 설계용역 착수(4건) 및 용운동, 유천2지역(2건) 추경예산 반영
-------------	---

③ 사람과 환경중심의 하수처리장 건설

- 친환경 하수처리장 “(가칭) 맑은물 재생센터” 건설(8,433억 원, 금고동일원)
 - 민간투자 적격성 심사 : 2018년 하반기 / 공공투자관리센터(PIMAC)
 - 특구개발·GB관리계획 변경, 설계 등 ('18~'20) / 공사착공 및 준공('21~'25)
- 하수처리장 단계별 악취저감대책 추진으로 주민불편 해소
 - 1·2처리장 포집설비 개선, 탈취설비 신설(2개 사업, 5.7억 원)
- 친환경 에너지 생산 및 온실가스 감축설비 도입 추진
 - 잉여소화가스 온수판매, 소수력·태양광 발전 등 에너지 수익(약 2.1억 원)
 - LED 조명 설치(500여대), 고효율 인버터 2개소 설치(30여대) / 1.9억 원
- 시민과 환경중심의 하수처리장 조성
 - 시민 휴식공간 제공을 위한 체육공원 보수 및 녹지대 조성 확충(2.9억)

향후 계획

- 하수처리장 이전 제안서 민자적격성 검토(KDI) 완료 : '18하반기
- 환경친화적 하수처리장 운영(지속적인 악취 저감대책, 에너지 자원화 등)

④ 선제적 오염원관리로 깨끗한 금강유역관리

- 3단계(2016~2020) 수질오염총량관리 목표수질 달성노력
 - 수질오염 총량관리 할당시설 수질모니터링 실시(4개 시설, 60회)
 - 3단계 시행계획변경 용역 완료 및 2017년도 이행평가용역 중간보고('18.5)
 - * 3단계 목표수질 : BOD(생물학적 산소요구량) 5.2ppm, T-P(총인) 0.2ppm
- 4단계(2021~2030) 수질오염총량관리 기본계획 수립 용역 추진('18.6~)
 - 오염원 현황조사, 오염부하량 및 할당부하량 산정, 목표수질 설정 등
- “갑천유역 비점오염원 관리지역” 시행계획 수립 추진
 - 비점오염관리지역 관리대책 수립(환경부 수립)관련 회의('18.2)
- 상수원보호지역 주민 지원사업 추진(24건, 2,581백만 원 / 금강수계관리기금)

향후 계획

- 수질오염 총량관리 수질모니터링 및 이행평가 용역 완료 : '18.12.
- 수질개선 특별회계 설치 및 운용 조례 제정 : '18년 하반기

4. 사람과 자연이 공존하는 녹색도시 조성

- ▷ 자연친화적 도시공원 및 녹지 조성으로 건강한 녹색 생활환경 제공
- ▷ 산림 휴양·치유 등 산림 인프라 확충으로 산림복지 서비스 강화

① 녹색문화 확산을 위한 도시 숲 조성

- 푸르고 아름다운 도시 생활 숲 조성(25개 사업, 103억 원)
 - 명상숲 조성, 썸지공원, 녹지광장리모델링, 옥상녹화, 녹색나눔숲 조성 등
- 계절별 아름다운 꽃도시 조성 및 도시녹화자원 생산보급
 - 꽃길 조성, 꽃묘 및 조경수 생산 163종 950천본
- 식장산 숲정원 조성('19~'22, 164천m², 60억 원)
 - 동구 세천동 376번지 일원 / '19년 사업비 3억 원(기본계획수립용역비)

향후 계획

- 도시숲 조성사업 추진 및 준공 / 상반기 60%('18.3 ~ 10월)
- 아름다운 꽃도시 조성을 위한 계절별 꽃 식재 및 가로 녹지대 정비('18. 3 ~ 10월)

② 쾌적하고 품격있는 도시공원 조성

- 숲이 가득한 대규모 도시공원(도시 숲) 조성

'18년 완료

- ▷ 식장산 문화공원('16~'18, 96천m², 28억 원) 전망테크, 산책로 등
- ▷ 가양비래공원 주차장('16~'18, 8.5천m², 37억 원) 주차장 300면, '18년 사업비 25억 원

계속 사업

- ▷ 장동문화공원('13~'19, 85천m², 192억 원) 주차장 338면(30억 원)
- ▷ 중촌시민공원('07~'19) 3단계 토지보상 추진(790억 원)
- ▷ 상소오토캠핑장('16~'18, 20천m², 57억 원) 야영장 18면, 주차장 18면 등
- ▷ 사정소류지 생태습지('16~'18, 26천m², 20억 원) 습지원, 산책로 등
- ▷ 호동근린공원('16~'20, 408천m², 300억 원) 에코에듀시설, 치료숲길 등

향후 계획

- 중촌공원 3단계 보상 및 공사 추진
- 장동·상소·사정소류지·호동근린공원(용역완료 및 행정절차 이행)
- 식장산·가양비래공원('18. 12월 준공)

③ 숲과 더불어 행복한 생활권 산림문화 · 치유공간 확충

국가 직접	▷ 한국산림복지진흥원 건립('16~'19, 44천㎡, 300억 원) - 서구 관저동 구봉도시개발사업지구 / 개발제한구역 (변경)결정 및 토지보상 등 ▷ 대전숲체원(자연휴양림) 조성('15~'19, 300천㎡, 200억 원) - 유성구 성북동 일원 / 숲속의 집, 세미나실, 사무실 등
자체 사업	▷ 치유의 숲 조성('15~'18, 1,722천㎡, 125억 원) - 중구 무수동 산2-2번지 일원 / '18년 사업비 17억 원(공사비) ▷ 목재문화체험장 조성 및 운영('15~'18, 19천㎡, 2.4억 원) - (상반기)전시·체험공간 설치, (하반기)시범운영 및 개장(9월 예정) ▷ 자연휴양림 등 공익기능 강화 및 대 시민 서비스 증진 (71억 원) - 만인산푸른학습원 리모델링 재개장(51억 원), 장태산휴양림 산림 휴양관 증축(11실), 주차장 확충(79면→143면)
향후 계획	• 산림복지진흥원 건립('19.상반기 입주, 대전숲체원 조성('19. 하반기 완료 예정) • 치유의 숲 조성('18. 12월 준공), 목재문화체험장 조성('18. 하반기 개장 예정)

④ 편리하고 안전한 도시공원 및 녹지관리

○ 도시공원 시설물 정비 및 유지관리

- 경관조성 : 둔산대공원, 테미공원 경관개선 등 2건 / 11억 원
- 운영관리 : 대덕밸리광장, 서대전광장, 보라매·유림·뿌리공원 관리 / 8억 원
- 환경개선 : 도산, 창리, 배울골, 정림, 뿌리공원 등 5건 환경정비 / 5억 원
- 공원정비 : 테미, 도룡, 대사공원 정비, 생태놀이터 조성 등 4건 / 25억 원

○ 서대전광장 매수청구 소송 종결 및 시설개선

- '17.12.19 화해조정 결정에 따른 등기 이전 완료 / 토지매입비 (570억 원)
- '18.03.12 특별교부세(15억) 확보 및 노후시설개선 추진
- * '18년 10월 착공(예정)

향후 계획	• 시민들이 안전하고 편안하게 이용할 수 있도록 쾌적한 공원환경조성 • 노후된 도시공원의 지속적인 정비로 고품격 공원 서비스 제공
----------	---

5. 환경 친화적 자원순환도시 조성

- ▷ 자원순환단지 운영으로 폐기물의 에너지화 및 효율적·안정적 처리
- ▷ 폐기물의 발생 억제 및 재활용 활성화를 통하여 자원순환사회 촉진

① 시민과 함께 청결한 도시환경 조성

- 올바른 생활폐기물 분리배출 시민참여 의식제고
 - 실버청결도우미(50명) 운영, 환경정화 및 계도 활동 전개
 - 영화관 스크린(13개) 및 도시철도역사 모니터(81개) 동영상 홍보
- 생활폐기물 불법 투기행위 지도 및 단속실시
 - 다가구 주택, 상점가 주변 등 상습투기 우려지역 집중 점검
 - 쓰레기 불법투기 예방 및 단속 장비(클린 지킴이) 지속 설치

향후 계획

- 자치구 자원순환행정평가를 통하여 경쟁유도 및 재정인센티브 부여
- 자원순환사회로의 전환촉진을 위한 자원순환시행계획 수립용역 추진

② 폐기물 처리시설의 효율적 관리

- 폐기물의 안정적 소각을 위한 시설 개선사업 추진
 - 소각시설 1호기 대보수 공사 / 1,250백만 원(국비 500, 시비 750)
 - * 총사업비 32,600백만 원(국비 13,040, 시비 19,560) / '18.6.~'21.6.
- 폐기물 매립 적정공간 확보 및 위생적 매립환경 조성
 - 10단 제방축조 및 사면차수시트 설치공사 / 700백만 원(국비 210, 시비 490)
 - * 총사업비 1,400백만 원(국비 420, 시비 980) / '18.5.~'19.4.
- 태양광 발전설비 설치를 통한 전기사용 억제 및 온실가스 발생 저감
 - 매립장 침출수 저류조 태양광발전설비 / 603백만 원(국비 301.5, 시비 301.5)
 - * 발전용량 210kwh / '18.5.~'18.12.

향후 계획

- 매립장 주변환경영향조사 학술용역 추진 / '18.5. ~ '19.5.
- 매립가스 수직·수평 포집정 추가설치로 가스포집 확대 / '18.12.
- 광역폐기물처리시설 영향지역 주민과 상생으로 안정적인 폐기물처리

③ 자원순환형 폐기물 처리시설 운영

○ 폐기물 처리시설의 집적화와 에너지화로 자원순환단지 구축

조성 개요	• 위 치 : 유성구 금고동 제1매립장 부지 내
	• 사업기간 : 2010. ~ 2018.
	• 규 모 : 건축연면적 27,364㎡(부지면적 47,926㎡)
	• 사 업 비 : 2,378억 원(국비 604, 지방비 530, 민자 1,244)

- 대전바이오에너지센터 운영(재정사업) / '17. 2월 개시

* 시설용량 : 음식물·음폐수 바이오가스화시설 각 200톤/일

* 사 업 비 : 526억 원(국비 158, 지방비 368)

- 환경에너지종합타운 운영(민자사업) / '18. 3월 개시

* 시설용량 : 전처리시설(400톤/일), 전용보일러(200톤/일), 슬러지연료화(300톤/일)

* 사 업 비 : 1,852억 원(국비 446, 지방비 162, 민자 1,244)

향후 계획	• (재정) 의무운전('17. 2. ~ '19. 2.) → 시설물 인수('19. 2.)
	• (민자) 운영기간(15년/2033.3.) 효율적인 유지관리

④ 음식물쓰레기 감량과 자원재활용 활성화

○ 음식물쓰레기 종량제 정착 및 지속적인 감량시책 추진

- 자치구별 감량시책 개발 유도 및 적기 수거·처리

- 음식물쓰레기 감량실천 대시민 홍보, 불법배출 지도·단속 강화

○ 자원재활용 활성화 및 포장폐기물 발생 억제

- 폐형광등 수거함 설치(130조) 및 폐건전지 집중 수거(연 100톤)

- 재활용품 통합배출함(300개) 및 유리병 분리배출 거치대(90조) 설치

○ 공동주택 재활용품 수거체계 관리 및 올바른 분리배출 홍보

- 분리배출요령 홍보물 제작·배부(20만부) 및 현장점검

향후 계획	• 공동주택 음식물쓰레기 RFID기반 종량기 확대 설치(160대 이상)
	• 폐형광등수거함 설치, 폐전지 집중수거 및 과대포장 합동점검 실시
	• 공동주택 재활용품 안정적 수거처리 유도 및 현장 모니터링 강화
	• 공공기관 1회용품 사용 억제 및 사업장 점검 강화

6. 안전하고 깨끗한 하천 환경조성

- ◇ 재해예방을 위한 치수시설 보강 및 시민이 즐겨 찾는 힐링 공간 제공
- ◇ 양질의 수자원확보를 위한 수질오염원 관리 및 안전한 물환경 조성

① 도심 속 자연 친화 공간 조성 및 치수사업 강화

○ 도심 속 자연이 공존하는 「생태하천 조성사업」 추진

- 대전천 생태하천조성(옥계교 하류~유등천합류점 / '09~'18, L=6.8km, 122억 원)
 - * 2018년 사업(대동천합류점~유등천합류점, L=1.9Km, 11억 원) : 호안 및 하상시설물정비 완료
- 용호천 생태하천조성(대덕구 장동 산133-8~장동 217-1 / '13~'20, L=4.4km, 207억 원)
 - * 2018년 사업(무명10교~샛뜰교, L=1.0Km, 20억 원) : 무명5교 완료 및 호안정비 0.5km

향후 계획

- 대전천 생태하천 조성사업 준공
- 용호천 생태하천 조성사업 2차분 준공(2018. 8. 10.)

○ 재해를 예방하고 치수시설 보강을 위한 「하천정비사업」 추진

- 하천재해예방사업 추진 : 6개 하천(2018년, L=13.52km, 39.7억 원)
 - 화산천(유성구 진잠천 합류점~학하천교, L=1.14Km, 총사업비 108.72억 원)
 - * 2018년 사업(8억 원) : 하천기본계획변경 및 실시설계 발주(L=1.14km)
 - 신동·탄동천(유성구 신동지구 및 자운동 일원, L=1.7Km, 총사업비 98.41억 원)
 - * 2018년 사업(8억 원) : 하천기본계획변경 및 사업추진을 위한 도서작성(L=1.7km)
 - 주원천(동구 세천동 589~세천동 국가하천 합류점, L=2.62Km, 총사업비 288억 원)
 - * 2018년 사업(17.7억 원) : 토지 등 수용재결 및 공사 발주를 위한 절차 이행(L=0.12km)
 - 대동천(동구 삼성동 대전천 합류부~판암동 판암교, L=4.36Km, 총사업비 250억 원)
 - * 2018년 사업(4억 원) : 하천기본계획변경 및 실시설계 용역 중 주(L=4.36km)
 - 대전천(동구 하소동 먹티교~대성동 옥계교, L=13.7Km, 총사업비 296억 원)
 - * 2018년 사업(8억 원) : 편입토지 보상(L=6.2km)
- 고향의 강 조성 : 진잠천(유성구 대정동~학하동, L=3.2km, 376억 원)
 - * 2018년 사업(8억 원) : 1차분 착공 및 공사추진(호안정비L=0.1km)
- 아름다운 옛 모습을 찾을 수 있도록 「소하천 정비사업」 추진
 - * 소하천정비(산직천, 답적골천 11.2억 원) 및 소하천유지관리(효평천 등 7개소 L= 3.77km)

향후 계획

- 주원천 하천재해 예방사업 공사발주 : 2018. 6월 중
- 대전천, 대동천 하천재해 예방사업 : 공사발주 및 편입토지 보상

② 걷고 싶고, 다시 찾고 싶은 도심속 하천 쉼터 조성

○ 안전하고 편리한 하천시설물 유지 관리

- 하천시설물 : 수문 28개소, 제방 83.5km, 보 21개소, 호안 73.96km 저수로변 안전시설 등
- 하천편의시설 : 체육시설 153개소, 공공바비큐장 3동, 산책로 86.14km, 자전거도로 75.39km 등
- * 3대하천 시설물 유지관리 사업비 : 18억 원

○ 하천 이용 시민 안전 관리 및 쾌적한 하천 환경 제공

- 체육시설(4개소) 및 산책로(2.15km) 위해성 포장 교체 작업 : 갑천, 유등천 일원
- 편익 및 체육시설, 산책로 등 안전사고 예방시설 설치 및 유지관리
- 하천(일시) 점용허가, 낚시 및 취사행위 등 불법행위 단속 : 3대하천 43.6km

○ 3대하천 꽃단지 및 대규모 초화단지 조성으로 관광 명소화

- 3대하천 대규모 꽃단지 조성(4개소) : 꽃단지 110천㎡(3.8억 원)
- 금강변 핑크물리 특화단지 조성으로 하천변 전국적 명소 마련 : 17천㎡(3억 원)

향후 계획

- 여름철 자연재난에 대비 하천시설물 점검 및 정비
- 3대하천 공중화장실 조성(3개소) 및 파크골프장 시설개선 사업(3개소)
- 조경관리사업 추진 : 하천변 잡초제거 및 풀깎기, 수목전정(3회, 2,079천㎡/15억 원)
- 하천 불법적치물, 경작 행위 등 불법행위 집중단속 실시

③ 수생태계 보전 및 수질오염원 관리로 깨끗한 수자원 확보

○ 수계주변 선제적 환경오염 대응체계 확립 및 양질의 수자원 확보

- 대전산업단지 완충저류시설 설치('17년 ~ '19년, 209억 원)
- 갈수기, 설·추석명절 등 취약시기 등 환경오염배출업소 점검 강화
- 먹는물공동시설(41개소), 먹는물관련영업장(10개소), 가축분뇨배출시설 관리

○ 지하수, 토양오염의 체계적 관리

- 지하수관정(22,082개소) 및 온천공(33개소) 개발관리와 관측정망(41개소)운영
- 토양오염 우려지역의 실태조사(85개소) 및 관련업(6개소)의 적정관리

향후 계획

- 지하수관리체계 정보화를 위한 지하수통합관리시스템 구축 추진
- 무허가축사(133개소) 단계별 적법화 추진(축산·환경·건축부서 협업)

Ⅲ. 주요 당면·현안 사항

1. 미집행 도시공원·녹지 보전
2. 대전하수처리장 이전(가칭 “맑은 물 재생센터 건설”)
3. 미세먼지 줄이기 특별대책 추진
4. 자원이 순환하는 친환경도시 기반 조성
5. 물순환 선도도시 조성사업 추진
6. 목재문화체험장 조성

1. 미집행 도시공원·녹지 보전

- ▷ 미집행 도시공원·녹지 보전을 위해 시 재정 투자와 일부 민간 재원 투입을 통하여 시민의 여가·휴양·정서·운동 등 녹색공간 제공, 「삶의 질」 향상

□ 추진배경

- 장기 미집행 도시계획시설 위헌 결정('99.10.21.)에 따라 우리시 미집행 도시공원·녹지 보전을 위해 Two-Track(재정투자, 민간공원특례사업)전략 추진

□ 우리시 현황 * 사유토지 실 보상가 약 2조원 예상

- (도시공원) 26개소, 9,050천㎡ / 총14,397천㎡(국 3,219, 공 2,128, 사 9,050)
- (녹지) 16개소, 77천㎡ / 총442천㎡(국 293, 공 72, 사 77)

□ 재정투자 사업 *공원 19개소 / 녹지 16개소 / 토지매입비 4,589억 원

- 그동안 추진상황
 - 일몰제 도입 시행('00.7월) 이후 17년간 22개 공원 조성(3,240억 원)
 - 중기지방재정계획, 중앙투자심사 완료('17.6월) / 4,589억 원
 - '18년 예산 (650억 원) 활용, 토지매입 추진 중
- 앞으로 추진계획
 - 연도별 토지매입 예산(지방채 포함) 확보로 '20년까지 매입완료
 - * 총 4,589억 원('18년 899, '19년 457, '20년 3,233)

□ 민간공원조성 특례사업 *7개 공원 8개소 / 3,024천㎡

- 그동안 추진상황
 - 민간사업자 제안(총 8개소, 우선제안 5, 다수제안 3)
 - 주민의견수렴 이행(주민설명회 14회, 토론회·언론인터뷰 등 39회)
 - 월평공원(갈마지구), 매봉공원 : 도시공원위원회 조건부 가결
 - * 도시계획·교통·환경·문화재·재해·경관 등 각종 위원회 행정절차 추진 중
- 앞으로 추진계획
 - 월평공원 민간특례사업 시민여론수렴 용역 결과 검토(9월)
 - 도시공원(계획)위원회 등 행정절차 이행(월평, 매봉, 용전, 문화, 행평, 사정, 목상공원)

2. 대전하수처리장 이전(가칭 “맑은 물 재생센터 건설”)

- ▷ 도시공간구조 변화와 노후 하수처리장의 악취민원 해결을 위한 하수처리장 이전으로 안정적 하수처리기반 구축

□ 사업개요

- (기간) 2021년 ~ 2025년
- (위치) 유성구 금고동 (자원순환단지 인근)
- (사업비) 8,433억 원 / 민간투자방식
- (시설용량) 하수처리 65만톤/일, 분뇨처리 900톤/일

□ 그동안 추진상황

- '12. 2. : 하수도정비 기본계획 변경 승인(환경부) / 금탄동, 2030년 이전
- '13. 6. : 2030 대전 도시기본계획 반영
- '14. 10. : 하수처리장 조기이전 방침결정 / 금고동, 2025년
- '16. 5. : 민간투자 제안서 적격성 검토 의뢰(PIMAC)
- '17. 5. : 하수도정비 기본계획 부분변경 승인(환경부)
 - 조기 이전계획 반영(2030→2025년), 위치변경(금탄동→금고동)
- '17. 9. : 민간투자사업 제안서 철회 및 재 접수
- '17. 10. : 민간투자 제안서 적격성 검토 의뢰(PIMAC)
- '18. 5. : 연구개발특구법 시행령 개정 / 하수처리시설 건축 가능(금고동)
 - 원촌동 이전부지 활용을 위한 특구 3단계 개발계획 수립진행 중 / 특구진흥재단

□ 앞으로 추진계획

- '18. ~ : 하수처리장(원촌동) 부지 특구 3단계 개발 반영 및 편익항목 발굴 추진
 - 하수처리장 부지 주거비율 상향(50→80%), 환경분야 편익항목 산정 지침 개정(PIMAC) 요구
- '18. ~ '20년 : 민투심의, 특구개발계획GB관리계획 변경, 시행자 지정 및 설계 등
- '21. ~ '25년 : 공사착공 및 준공

3. 미세먼지 줄이기 특별대책 추진

- ▷ 미세먼지로 인한 시민 불편 해소 및 건강권 보호를 위해 미세먼지 줄이기 특별대책 추진으로 『전국 최고 수준의 대기환경 수범도시』 조성
- ☞ 초미세먼지 농도('17년 $21\mu\text{g}/\text{m}^3$) '20년까지 $18\mu\text{g}/\text{m}^3$ (유럽수준) 개선 추진

□ 우리시 현황

- 초미세먼지 발생은 국외영향 70.2%, 내부요인 29.8%
 - 내부요인 중 수송분야(경유차, 건설장비)가 86% 차지(전국평균 33%)
 - * 수송 86.8%, 난방 및 제조업 10.2%, 폐기물 소각 1.4%, 기타(화재 등) 1.6%
 - 초미세먼지 농도는 특·광역시 중 최저('17년 $21\mu\text{g}/\text{m}^3$)
 - * 대구 23, 광주 24, 서울 25, 인천 25, 울산 25, 부산 26
- ⇒ 시민이 체감하는 대기질 개선을 위해 지속적인 저감 필요

□ 그동안 추진상황

관 리 기 반 강 화	<ul style="list-style-type: none"> • 충청권 4개 시·도 협의체 구성('17. 7월) 및 운영(반기 1회) • 대전 민·관 협의회 구성('17. 10월) 및 운영(반기 1회) • 교육청 등 유관기관 TF팀 구성('17. 5월) 및 운영(반기 1회)
민 감 계 층 보 호	<ul style="list-style-type: none"> • 어린이집 등 마스크 및 공기청정기 지원(자치구) • 미세먼지 전담교사 지정·교육(교육청 협조) • 어린이, 노인 등 민감계층 매뉴얼 관리·전파
발 생 원 저 감	<ul style="list-style-type: none"> • 전기차 보급(266대) 및 공공 급속충전소 설치·운영(23개소) • 노후경유차 저공해화*(7,540대), 어린이통학차 LPG전환(60대) <ul style="list-style-type: none"> * 조기폐차, 매연저감장치 부착, LPG 엔진개조, 건설기계 엔진교체(신형) • 저녹스 버너 교체, 미세먼지 저감 자율협약 등 <ul style="list-style-type: none"> * 고농도 발생시 비상저감조치(공공기관차량 2부제) 시행 : '18.4.23부터
시 민 참 여	<ul style="list-style-type: none"> • 전기차 등 친환경차 보급 시민참여운동 전개 • 대중교통 이용, 승용차 요일제 참여 등 범시민운동 확산

□ 앞으로 추진계획

- 분진흡입차 도입('19년 7대) 및 노면청소차 확대('18년 2대)
- 대기측정망 신설('18년 2개소) 및 측정장비 교체('18년 3개소)
- 수송분야 미세먼지 발생원 저감사업 지속 추진('20년까지)
 - 전기차(4천대)·전기이륜차(1천대) 보급, 노후경유차 저감(1만대), 급속충전소 설치(200개소)

4. 자원이 순환하는 친환경도시 기반 조성

- ▷ 폐기물의 안정적인 처리로 자원재활용 및 환경오염 저감 등 친환경도시 조성
- ▷ 폐기물처리시설로 인한 주민 피해의식 해소를 위한 지원방안 검토

□ 시설 현황

- (매립장) 금고동/면적(707천㎡)/처리용량(8,762천㎥) / 폐기물 매립
- (바이오가스화시설) 금고동/면적(6천㎡)/처리용량(음식물 200톤/일, 음폐수 200톤/일) / 음식물 처리
- (환경에너지종합타운) 금고동/면적(21천㎡)/처리용량(전처리 400톤/일, 보일러 200톤/일, 슬러지 300톤/일) / 폐기물 재활용
- (소각시설) 신일동/면적(13.2천㎡)/처리용량(320톤/일) / 폐기물 소각

□ 그동안 추진상황

- (매립장) 10단 제방축조 및 사면차수시트 설치공사('18.5.~'19.4.)
- (바이오가스화시설) 시공사의 의무운전을 통한 성능검증('17.2.~'19.2.)
- (환경에너지종합타운) 민자운영(15년/2033.3월)의 효율적인 관리
- (소각시설) 소각시설 1호기 대보수 공사('18.6.~'21.6.)
- (구즉동 집단민원 대응) 주민과의 대화로 환경에너지종합타운 정상가동
 - (추진경과) 비상대책위 구성(25명), 집단민원 접수, 시청 앞 집회 등
 - (민원요지) 폐기물소각시설 운영 반대, 동물보호시설 및 하수처리장 이전 반대
 - (협의사항) 주민공동이용시설 건립(120억 원 내), 환경감시기구 설치, 장학사업 등 주민지원사업, 민·관 실무협의체 구성 운영

□ 앞으로 추진계획

- (소각시설) 신일동 소각시설 1호기 완벽한 보수로 안정적 소각시설 운영
- (구즉동 집단민원 해소)
 - 주민공동이용시설 후보지 협의 및 사후 운영방안 등에 대하여 민·관 실무협의체를 통한 발전방안 도출

5. 물순환 선도도시 조성사업 추진

- ▷ 저영향 개발기법 적용으로 도시의 빗물 이용·저류·침투능력을 회복시켜 자연 물순환 체계 회복 및 「건강한 물순환 선도도시」 조성

□ 사업개요

- (기 간) 2017년 ~ 2020년
- (사업비) 280억 원(국비 195.2, 시비 84.8)
- (내 용)

① 물순환 기본계획	- 용역기간 : 2017. 6. ~ 2018. 6. / 용역금액 : 343백만 원 - 내 용 : 시 전반에 저영향개발 기법 적용을 위한 중장기 계획 / 목표설정, 우선관리지역 선정, 최적관리방안 수립, 시행효과 분석 등
② 물순환 시범사업	- 기 간 : 2018. 5. ~ 2020. 12. - 내 용 : 둔산·월평지역(2.56km) 저영향개발기법 적용시설* 설치 * 투수블럭, 식생체류지, 옥상녹화, 식생수로 등
③ 물순환 개선조례	- 시행일 : 2018. 1. 18. - 내 용 : 기본계획 수립기준 구체화, 사전협의제* 운영(권고), 물순환 위원회 구성·운영, 민간시설 재정 지원 등 * 공공, 민간 개발사업 시 일정규모의 LID기법을 적용토록 유도('19.1월 시행)

□ 그동안 추진상황

- '16. 6. : 「물순환 선도도시」 협약 체결(시↔환경부)
- '17. 2. : 물순환 조성사업 업무 위·수탁 협약 체결(시↔한국환경공단)
- '17. 6. : 「물순환 기본계획」 수립 용역 착수
- '18. 1. : 「대전광역시 물순환 개선조례」 시행
- '18. 5. : 「물순환 시범사업」 기본 및 실시설계 용역 착수
- '18. 6. : 환경부 승인에 따라 「물순환 기본계획」 수립용역 준공

□ 앞으로 추진계획

- '18. 5. ~ '19. 5. : 「물순환 시범사업」 기본 및 실시설계 용역 수행(939백만 원)
- '18. 7. ~ 9. : 물순환 위원회 구성·운영(전문가, 단체 등 20명 이내)
- '19. ~ '20. : 「물순환 시범사업」 시설공사 추진
 - 연차별 국비(보조율 70%) 확보* / *('19년) 72.2억원, ('20년) 107.49억원

6. 목재문화체험장 조성

- ▷ 목재문화에 대한 다양한 체험공간 제공으로 건전한 여가문화 창출
- ▷ 다양한 전시 및 체험프로그램 개발·운영으로 이용객 만족도 제고

□ 사업개요

- (위 치) 중구 대사동 190-1번지 일원/ 구) 보문산 그린랜드부지
- (사업기간) 2014 ~ 2017(년)
- (규 모) 19,000㎡ / 건축면적 1,596.73㎡, 연면적 2,576.4㎡(지상 2층)
- (주요시설) 목재전시관, 목재체험장, 보관창고, 강당, 야외교육장 등
- (총사업비) 8,200백만 원(국비 80%, 시비 20%)

그 추 진 상 황	▷ '13. 3. : 산림청 공모사업 선정 / 국비지원 결정
	▷ '14. 7. : 기본 및 실시설계용역 착수
	▷ '15. 2. : 도시공원위원회 심의
	▷ '15. 9. : 국유재산 대부 및 사용허가, 건축허가
	▷ '15.10. : 기본 및 실시설계용역 완료
	▷ '17.12. : 공사 준공

내 부 전 시 물 제 작 개 요	▷ 위 치 : 목재문화체험장(중구 대사동 190-1번지)
	▷ 기 간 : 2018. 2. 23. ~ 7. 21(150일) / 추진 중
	▷ 사업면적 : 건축면적 1,596.73, 연면적 2,576.04(지상2층)
	▷ 사업내용 : 전시설계, 연출, 실물모형, 영상, 그래픽, 콘텐츠 제작 등
	▷ 사 업 비 : 760백만 원 / (주)다산애드컴 이종태

□ 향후계획

- '18. 7. 21 : 목재문화체험장 내부 전시물 제작 완료
- '18. 8. : CCTV 설치, 시범 운영
- '18. 9. : 목재문화체험장 개관식 (예정)

참고 자료

① 환경녹지국 소관 위원회 현황

② 환경단체 현황

③ 각종 환경시설 현황

위원회명	위원장 (위원수)	설치근거	주요기능	비고
환경정책위원회	행정부시장 (20명)	환경정책위원회조례	· 환경보전 중기계획 심의 등	환경 정책과
환경분쟁조정 위원회	행정부시장 (11명)	환경분쟁조정법	· 환경분쟁 사건에 대한 조정	“
환경영향평가 심의위원회	이규승 충남대 교수 (15명)	환경영향평가조례제3조	· 시·도 환경영향평가 대상사업 평가서 심의	“
빛공해방지 위원회	환경녹지국장 (9명)	인공조명에 의한 빛공 해방지조례 제7조	· 빛공해방지계획 수립·시행 심의	“
녹색성장위원회	행정부시장, 장철현 한밭대교수 (30명)	저탄소 녹색성장 기본법 제20조	· 녹색성장 추진계획 수립·변경 심의	기후 대기과
물재이용관리 위원회	공 석 (14명)	대전광역시물재이용 촉진 및 지원조례 제7조	· 물재이용관리정책의 추진에 관한 사항 심의	맑은물 정책과
도시공원 위원회	이시영 배재대 교수 (21명)	도시공원 및 녹지 등에 관한 법률 제50조	· 공원녹지기본계획에 대한 자문, 공원조성계획의 심의	공원 녹지과
산사태취약지역 지정 위원회	이준우 충남대 교수 (9명)	산사태취약지역 지정위원회 구성 및 운영조례 제4조	· 산사태대상지 선정의 적정성에 관한 심의 및 예방사업 수립 등에 대한 심의	“
산지관리 위원회	행정부시장 (12명)	산지관리법 제22조 제2항	· 산지관리지역계획의 수립· 변경, 산지에서의 구역 등의 지정 협의	“
도시림등의 조성·관리 심의 위원회	박관수 충남대 교수 (12명)	대전광역시 도시림등 조성 및 관리조례 제22조의2	· 도시림등 조성·관리계획의 수립 및 변경 심의	“
폐기물정책 민관협의회	현재혁 충남대 교수 (15명)	대전광역시 폐기물 관리조례 제17조	· 폐기물 정책 등에 대한 자문	자원 순환과
지역수자원관리 위원회	환경녹지국장 (18명)	수자원의 조사·계획 및 관리에 관한 법률 제32조	· 하천기본계획 수립 심의	생태 하천과
광역소하천관리 위원회	환경녹지국장 (13)	소하천 정비법 제26조	· 소하천 종합계획 승인 심의	“
한밭수목원 운영 자문위원회	박관수 충남대 교수 (11명)	대전광역시 한밭수목원 관리 및 운영조례 제12조의 2	· 수목원 조성 및 관리·운영에 관한 사항	한밭 수목원

구 분	대전환경운동연합	대전·충남녹색연합	환경보전협회 대전·충남지회	대전·충남생명의 숲
소재지	중구 중앙로 109번길26 (대연빌딩 3층)	중구 중앙로 122번길 17 (대일빌딩 3층)	서구 대덕대로 176번길 51 (대전상공회의소 5층)	중구 중앙로 121번길 44(선화동) (창성빌딩 205호)
설립일	1993. 9. 16	1997. 10. 30	1978. 10. 6	1999. 4. 27
설립형태	비영리단체	비영리단체	비영리단체	비영리단체
설립목적	시민환경의식 고취 및 환경실천운동 전개	지속가능한 생태환경 보전 및 건강한 사회 환경 조성	환경보전에 관한 조사, 연구, 기술 개발 및 교육	숲을 가꿈으로써 국토보전 및 산림 자원 조성
회원수 (명)	1,300명	1,539명	1,000명	850명
대표 (공동의장)	·허재영-공동의장 (충남도립대 총장) ·김선미-공동의장 (세종소리 편집위원) ·최정우-공동의장 (목원대 교수)	·김은정-상임대표 (프리렌서) ·문성호-공동대표 (월평공원 대규모아파트 건설 저지 갈마동주민대책 위원장)	·윤오섭 (전 한밭대 교수)	·김종원-상임대표 (기업인) ·이준우-공동대표 (충남대 교수) ·부상기-공동대표 (기업인) ·한윤희-공동대표 (숲해설가)
사무 처(국) 장	이 경 호	양 홍 모	송 원 영	안 재 준
주요활동 내 용	·3대하천 생태복원운동, 녹지 및 자연생태계 훼손 감시활동 ·생태문화재생운동, 녹색교통, 자전거 출 퇴근 등	·어린이 에너지 및 환경 교육 ·3대하천 현장모니터 및 정책대응 활동 ·원자력시설 안전 대책 ·도심속 백로 활동연구	·법정환경관련 교육사업 ·기술행정사항 업무지원 기술행정실무교육 ·배출업소 환경기술지도	·학교 숲 가꾸기 ·숲체험 프로그램 운영 ·목재 체험교실 운영
전화번호 (팩 스)	331-3700 (331-3703)	253-3241~2 (253-3244)	486-8057 (486-8059)	226-5355 (226-5356)

3

각종 환경시설 현황

가. 폐기물처리 시설

구 분	위 치	면 적	처리용량	운영인력
매 립 장	유성구 불무로 186	707천㎡	8,762천㎡	47명
음식물처리시설	유성구 불무로 186(음식물자원화시설)	3.2천㎡	100톤/일	9명
	유성구 불무로 186 (대전바이오에너지센터)	6천㎡	음식물200톤/일 음폐수200톤/일	23명
소 각 장	대덕구 대덕대로 1284번길 191	13.2천㎡	320톤/일	42명
재 활 용 시 설	유성구 불무로 186 (환경에너지 종합타운)	21천㎡	전처리 400톤/일	59명
			보일러 200톤/일 슬러지 300톤/일	

나. 하수처리장

위 치	부지면적(㎡)	건 축 물(㎡)	처리용량	운영인력
유성구 원촌동	404,334	68,091	900천㎡/일	106명
서구 흑석동	6,003	979	1천㎡/일	2명

다. 위생처리장

위 치	부지면적(㎡)	건 축 물(㎡)	처리용량	운영인력
대덕구 오정동	15,510	2,329	0.9천kl/일	8명

라. 하수관로

총 계 획 (km)	기 시 설 (km)			설치중 (km)	시설율
	계	합류식	분류식		
3,688	3,561	1,616	1,945	127	96.6%

마. 대기오염 측정망 * 총 10개 측정소, 14개 측정망 운영

개소	용도지역별	측정망 종류별				위 치
		소계	도시 대기	중금속	도로변	
10개소	주거 4, 공업 2, 상업 1, 녹지 1, 도로변 2	14	8	4	2	문창동, 읍내동, 구성동, 문평동, 상남동, 장림동, 둔산동, 대흥동, 월평동, 노은동

바. 산업단지 배출업소

(단위 : 개소)

업소수	요 인 별 (개소)				유독물	기 타 수 질	비 고
	소계	공통	순수대기	순수수질			
446	399	163	114	122	-	47	

사. 공 원

(단위 : 천 m²)

구 분	계		동 구		중 구		서 구		유성구		대덕구	
	개소	면적	개소	면적	개소	면적	개소	면적	개소	면적	개소	면적
계	591	35,232	78	1,700	95	14,925	134	7,361	189	8,451	95	2,795
도시공원	587	25,017	78	1,045	94	6,442	134	7,361	188	7,996	93	2,173
도시자연공원	4	10,215		655	1	8,483	-	-	1	455	2	622

아. 산 립

(단위 : ha, m³)

구 분	합 계	국 유 립			민 유 립		
		계	산림청 소 관	타부처 소 관	계	공유림	사유림
면 적	29,929ha	5,503	3,530	1,973	24,425	805	23,620
입목축적	4,390,910m ³	874,853	539,907	334,946	3,516,057	124,843	3,391,214

* ha당 입목축적 146m³(전국 평균 ha당 축적 145m³)

자. 하 천

(단위 : 개소, km)

구 분	하천 수	하천길이	관리기관	비 고
계	115개소	342.1km		
국가하천	3	83.2	국토관리청	금강, 갑천, 유등천
지방하천	26	127.5	시·자치구	대전천, 대동천, 유성천 등
소 하 천	86	131.4	자치구	낭월천, 금동천, 덕암천 등

보건환경연구원

I. 일반현황

II. 주요업무 추진상황 및 향후계획

III. 주요 당면·현안 사항

I. 일 반 현 황

① 보건환경연구원의 기능

○ 질병예방 관리체계 강화로 시민건강 증진

- 수인성 식품매개 질환원인 추적조사 및 취약요인 모니터링 검사
- 법정감염병, 신·변종질환 원인병원체 검사 등 감염병 진단 및 대응체계 구축

○ 과학적·체계적 분석을 통한 식·의약품 안전관리

- 유통 전·후 농수축산물 잔류농약 및 방사능 등 유해물질 검사
- 유통 식·의약품 및 제조업소 품질위탁검사 등 성분규격 및 안전성 검사

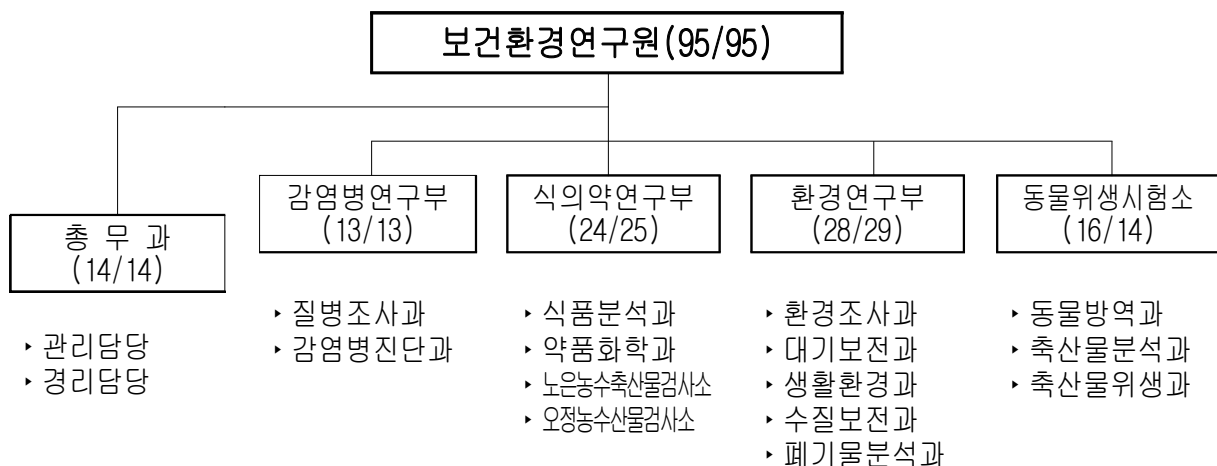
○ 신속·정확한 환경 오염물질 검사 강화로 건강한 도시환경 조성

- 환경오염측정망 운영, 먹는물 및 오·폐수 등 수질검사
- 다중이용시설의 실내공기질 및 악취, 대기배출시설 오염도 검사

○ 가축전염병 사전차단 및 안전한 축산물 공급으로 시민보건 향상

- 도축 및 축산물 가공품 검사, 가축 전염병 예방 및 혈청학적 진단
- 인수공통전염병 및 구제역, AI 등 재난형 가축 전염병 방역대책 추진

② 조직 및 인력 : 1과 3부 1시험소 (정원 95명, 현원 95명)



③ 2018년 예산현황

(단위 : 천원)

구 분	현 년 도	전 년 도	증 감	비 고
세 입	1,262,467	1,197,648	64,819	5.41%
세 출	12,285,697	10,841,311	1,444,386	13.32%

Ⅱ. 주요업무 추진상황 및 향후계획

1. 신종 감염병 진단확대 및 위해미생물 중점관리

2. 식·의약품 및 농수산물 품질 안전성 확보

3. 환경질 관리 및 유해물질 검사 확대

4. 가축 전염병 예방 및 축산물 안전관리 강화

5. 2018년 연구조사 사업추진

□ 보건환경연구원에서는

- 감염병·식·의약품·화장품·환경질(대기, 수질, 소음 등)·농수축산물 등 시민 건강과 직결되는 요소들의 안전성 검사 강화와 감시체계 확립

□ 상반기 주요성과로는

- 선제적 검사를 통한 빈틈없는 감염병 안전망 구축 / 식중독 등 16,391건 검사
 - 확인진단시스템 확대(9종) 구축으로 지역발생 감염병 초기대응 능력 강화
- 식·의약품 위해요인 검사 강화로 시민건강 증진에 기여 / 식품 등 3,959건 검사
 - 24시간 농수산물 안전성 검사시스템 구축(오정, 노은검사소 주·야간 운영)
- 쾌적한 환경조성을 위한 환경오염 감시기능 강화 / 수질 등 9,763건 검사
 - 미세먼지 신속대응을 위한 대기질종합분석센터 설치(3월) ⇒ 대기오염 경보제 운영
- 가축 전염병 예방 및 인수공통전염병 검사 강화 / 도축 등 173,282건 검사
 - “구제역·AI 청정대전” 7년 지속, 도시동물 방역 MOU체결(4월, 대전수의사회)

□ 하반기에는

- 감염병 대응 진단체계 구축으로 질병으로부터 안전한 도시구현
 - 지속적인 질병모니터링, 지역권역 공동대응, 위해미생물 집중관리
- 식·의약품의 체계적·과학적 관리로 건강한 식생활 환경 조성
 - 국제수준의 품질관리 도약으로 위해요인 사전차단 및 먹거리 불안감 해소
- 환경질 관리강화 및 최신 분석장비 확보 등으로 신속한 환경정보 제공
 - 대기오염측정망 확충(10개소 → 12개소), 감마핵종분석기구입 ⇒ 방사능검사 확대
- 반려동물 질병 모니터링 및 하절기 축산물 안전성 검사 강화
 - 실내에서 동거하는 동물의 질병으로 인한 시민보건 위해요인 차단
- 건물 노후화 및 실험실 공간 부족에 따른 본관 시설개선사업(증축 등)
 - 정밀안전진단 용역비 89백만원 추경, 설계비 513백만원 본예산에 편성

1. 신종 감염병 진단확대 및 위해미생물 중점관리

- ▷ 체계적·과학적 검사 시스템 운영으로 감염병 사전예방 및 확산 방지
- ▷ 선제적 위해미생물 중점 관리 강화로 건강하고 안전한 생활환경 조성

① 감염병 대응 진단체계 구축으로 질병으로부터 안전한 도시구현

- 지역발생 감염병 초동 대응 및 확인진단 확대로 감염병 조기차단
 - 신속·정확한 감염병 및 식중독 발생원인 병원체 규명 / 2,333건(양성 238)
- 질병유행 예측을 위한 사전 예방적 감염병 모니터링 진단체계 구축
 - 설사질환 및 호흡기계 주요 감염병 표본감시 등 / 9,682건(양성 172)
- 진단능력 배양을 통한 검사기술 향상으로 신뢰받는 행정 서비스 제공
 - 감염병별 숙련도 평가로 진단역량 강화 및 민·관·군 검사요원 교육지원

향후 계획

- 중앙과 지자체간 법정감염병 검사기술 이전으로 확진대상 점진적 확대
- 감염병 전담부서로의 자리매김 및 검사분야 중부권 공동대응 체계구축

② 안전한 식·의약품 및 환경 위생을 위한 위해미생물 관리강화

- 국제수준의 식·의약품 미생물 품질규격 관리 / 1,880건(부적합 3)
 - 국제 규격화된 통계적 개념적용(시료수 5배 확대) 검사로 신뢰도 및 정확도 확보
 - 식품접객업소, 집단급식소 및 학교급식 위생수준 향상을 위한 미생물 검사
- 식중독 발생 예방 및 조기 대응을 위한 식중독균 상시 감시체계 운영 / 175건
 - 식품 중 식중독균 추적관리 및 지하수 노로바이러스 감시체계 강화
 - 식품 미생물 오염도 조사를 통한 저위해성 식중독균 상시 모니터링
- 환경위생 위해세균 검사로 건강한 생활환경 조성 / 2,321건(부적합 92)
 - 먹는물, 생활용수, 수영장수 등 환경수계 위해미생물 안전관리
 - 냉각탑수 및 냉·온수의 위생관리 도모를 위한 레지오넬라균 오염실태 조사

향후 계획

- 집단식중독 발생 방지를 위한 급식소 등 취약시설 미생물 검사
- 유통 다소비식품 식중독균 검사 강화를 통한 먹거리 안전성 확보

2. 식·의약품 및 농수산물 품질 안전성 확보

- ▷ 식·의약품 위해정보 동향파악 및 선제적 관리로 시민 불안 해소
- ▷ 시민과 소통하는 식·의약품 품질관리로 만족도 및 신뢰도 제고

① 품질관리 전문성 강화로 안전한 식품유통

- 시민 실생활과 밀접한 식품검사 강화로 부정·불량식품 신속차단
 - 생활밀착형 유통식품의 시기별 집중수거 검사로 효율적 안전관리 / 777건
 - 사전 예방적 품질관리를 위한 자가품질검사 위탁 지원 / 487건(부적합 4)
 - 일상생활에서 자주 사용하는 위생용품 등 안전관리 강화
 - 관내 위생용품 및 기구 또는 용기·포장 등 사전 품질 안전성 검사 / 22건
 - 위생용품 관리대상 품목 확대에 따른 품질검사 강화
- * 생활 속 안전 위생용품 관리강화 / 위생용품관리법 제정 시행('18.4.19)

향후 계획

- 식생활 개선사업 일환 나트륨 저감화 모니터링 실시 / 시 지정 건강음식점(급식소)
- 식품·의약품 분야 시험검사기관 검사능력 평가 / 9월
- 과학적 품질관리를 통한 안전한 식품의 제조·유통 환경조성

② 유통 전·후 의약품 등 위해요소 집중관리

- 고령화 사회 진입 등 질병변화 추이에 따른 전문 의료제품 품질감시
 - 시민 다소비 유통 의약(외)품, 한약재 및 화장품의 품질 규격검사 / 196건(부적합 1건)
 - 시기, 연령, 환경요인 변화에 따른 표시기재 점검 및 안전기준 적합성 검사 / 146건
- 품질검사 위탁 및 기술적 지원으로 부정·불량제품 유통판매 사전차단
 - 의약품 등 자가품질검사 위탁수행 및 기술지원 / 76건(부적합 1건)
 - 관내 제조·판매 방역약품(의약외품) 사전 품질검사를 통한 위해요인 신속조치

향후 계획

- 위해정보 반영 화장품 품질검사 강화 / 품목확대 및 표시기재 점검
- 두발용 샴푸의 잔류계면활성제 저감화 연구

③ 신속·정확한 농수축산물 안전성 검사시스템 운영

- 선제적 농산물 안전관리 강화로 안전하고 건강한 먹거리 공급
 - 경매전 농산물 잔류농약 검사 강화로 부적합 농산물의 유통 사전차단 / 1,152건
 - 다소비 및 부적합 빈발 농산물 집중검사로 농산물 안전공급
 - 농약허용물질목록관리제도(PLS) 시행에 따른 부적합 증가 대비 안전성 검사 강화
- 안전하고 위생적인 농수축산물 생산·유통 환경조성
 - 재래시장 및 대형마트 등 유통 농수축산물 유해물질 검사 강화 / 1,117건
 - 지역 먹거리 안전성 확보를 위한 로컬푸드 등의 주기적 검사 실시 / 30건

향후 계획

- 경매전 농산물 안전성 검사 강화를 위한 검사 시스템 구축
- 지역특화 농산물, 로컬푸드 농산물 집중검사
- 김장철 다소비 농수산물에 대한 유해물질 사전검사

④ 방사능으로부터 안전한 먹거리 공급을 위한 검사 강화

- 유통 농수산물 및 식품 등에 대한 방사능 안전성 검사 지속추진
 - 도매시장 유통 농수산물 등 방사능 검사 / 105건
 - 학교급식 식재료 납품업체 수산물 방사능 검사 / 38건
- 방사능 검사체계 구축을 통한 검사결과 신뢰성 증대
 - 검사결과에 대한 투명한 정보공개로 시민 불안감 해소

향후 계획

- 학교급식 식재료 납품업체 수산물 방사능 안전성 검사(하반기)
- 한국원자력연구원 주변 농산물 방사능 오염 안전성 조사
- 방사능 안전성 검사결과 홈페이지에 주기적 공개

3. 환경질 관리 및 유해물질 검사 확대

- ▷ 환경오염원의 신속파악 · 대처로 청정하고 안전한 생활환경 조성
- ▷ 생활환경에 밀접한 환경정보의 신속 · 정확한 제공으로 시민 신뢰도 제고

① 대기질 관리를 위한 측정망 확대

- 대기오염측정망과 연계한 오존 및 미세먼지 예·경보제 시행
 - 권역별 대기오염측정망(10개소) 운영 / 1,503건
 - 오존 및 미세먼지 예·경보제 운영 및 대기 중금속 함유량 조사 / 4,607건
- 대기오염측정망 단계별 확충으로 쾌적한 도시환경 조성
 - 2018년 대기오염측정망 2개소 확충(10개소 → 12개소)
- 대기질종합분석센터 신설 운영으로 대기질 감시체계 강화
 - 대기오염 종합상황 상시 모니터링으로 예·경보 자료제공 및 시스템 운영
 - 미세먼지 성분 분석을 통하여 오염 배출원 특성과악 및 기여도 평가

향후 계획 • 오존 및 미세먼지 예·경보제 운영과 지속적인 측정관리로 시민건강 보호
• 대기오염측정망 확대(가오·도안지구) 및 대기질종합분석센터 운영으로 감시체계 강화

② 수질·환경소음측정망 운영

- 하천유입 오염원에 대한 철저한 수질검사로 생태하천 유지 관리 / 25개 지점
 - 3대하천 수질측정망 및 엑스포 수상공원 수상스포츠시설 수질검사 / 200건
- 체계적인 환경소음측정망 운영으로 정온한 환경조성을 통한 시민행복 구현
 - 주기적인 환경소음 실태조사 실시 / 7개 지역 35지점, 420건

향후 계획 • 수질환경 모니터링으로 오염원 분석 및 대책마련
• 정확한 소음 실태조사로 장·단기 소음저감 대책의 기초자료 제공

③ 악취관리지역 및 토양오염 실태조사

- 민원다발지역에 대한 정기적인 모니터링으로 효율적인 악취관리체계 구축
 - 악취관리지역 실태조사(산업단지 10개 지점) 및 악취민원 검사 / 65건
- 토양오염 우려지역에 대한 정밀 조사로 토양오염 예방 및 대책강구
 - 산업단지 및 공장지역 등 토양오염 실태조사 85개 지점 / 125건

향후 계획 • 악취관리지역 실태조사 및 악취배출 사업장 중점관리로 시설개선 유도
• 체계적인 토양오염 실태를 파악하여 2차 오염 조기차단

④ 환경 방사능 검사

- 지하철 역사에 대한 라돈오염도 현황파악 및 효율적인 관리방안 모색
 - 상반기 라돈오염도 실태조사 / 지하철 역사 22개소
- 한국원자력연구원 주변 환경 방사능 검사강화 / 7개 지점(반기 1회)

향후 계획

- 하반기 라돈오염도 실태조사 실시 / 지하철 역사 22개소
- 원자력연구원 주변 하천수, 토양의 방사능 검사주기 및 조사대상 확대
 - ※ 검사주기 : 반기 1회 → 분기 1회 / 고순도 게르마늄감마핵종분석기 확보

⑤ 쾌적한 생활환경 조성을 위한 대기배출시설 및 실내공기질 검사 강화

- 대기배출시설에 대한 철저한 검사로 대기오염원 사전차단
 - 대기배출사업장(도장시설 등) 먼지 등 27개 항목 / 190건
- 주요 근린공원의 대기환경 실태조사
 - 대표적인 공원(도심지역, 산업단지 주변)을 대상으로 VOC, 악취, 소음조사 / 5개소
- 다중이용시설의 실내공기질 검사대상 확대(124개소 → 161개소)
 - 다중이용시설 및 대중교통 실내공기질 검사 / 61건
- 어린이 활동공간 환경유해인자 검사로 환경성 질환 사전예방
 - XRF를 이용한 실내 놀이시설(키즈카페) 실태조사 등 / 143건

향후 계획

- 어린이집 등 민감계층 다중이용시설 및 신축공동주택 실내공기질 검사
- 실내 놀이시설 실태조사를 통한 관리방안 마련 및 어린이 건강보호

⑥ 수질, 폐기물 및 골프장 농약잔류량 검사

- 먹는물에 대한 수질 안전성 확보로 시민건강 보호에 기여
 - 지하수 등 먹는물 수질검사(중금속 등 59항목) / 2,270건
- 오·폐수 및 폐기물 배출시설에 대한 철저한 검사로 수질 오염원 근절대책 강구
 - 오·폐수 배출시설 방류수 검사(BOD 등 55항목) / 255건
- 골프장 농약 적법사용 여·부 파악으로 쾌적한 여가공간 확보
 - 골프장 농약잔류량 검사(토양, 유출수) / 30건

향후 계획

- 농약 사용량이 많은 여름철 골프장에 대한 불시점검 등 감시 강화
- 첨단장비를 이용한 신속·정확한 수질 및 폐기물 검사로 수질 안전성 확보

4. 가축 전염병 예방 및 축산물 안전관리 강화

- ▷ 구제역, AI 등 재난형 가축전염병 및 인수공통전염병 예방대책 추진
- ▷ 도축검사 및 축산물 안전성 검사 강화로 안전 축산물 공급에 기여

① 가축 전염병 예방 및 인수공통전염병의 선제적 대처

- 구제역·AI 등 재난형 가축 전염병 발생 및 유입방지를 위한 차단방역 실시
 - 가축방역대책상황실 및 긴급 병성감정반 운영을 통한 의심신고 시 신속한 대처
 - 구제역, AI 등 재난형 가축 전염병 근절을 위한 검사 실시 / 1,723건
- 결핵·브루셀라 등 농장동물 인수공통전염병의 주기적 검사로 시민건강 증진
 - 동물에서 사람에게 전염되는 소결핵병, 브루셀라병 일제검사 실시 / 1,945건
 - 소해면상뇌증검사를 통한 인체변형 크로이츠펔츠야콥병 예방 / 420건
- 축산농가에 경제적 손실을 일으키는 질병의 검색, 도태 등 세밀한 가축방역 추진
 - 질병현황의 지속적 확인 및 신속한 검색을 위한 가축혈청 검사 / 862건
 - 꿀벌전염병 예방을 위한 주요 꿀벌질병 구제약품 지원 / 52,000군

향후 계획

- 혹서기 농가 방역지도 및 기립불능 소 예찰실시
- 재난형 가축전염병 특별방역으로 발생방지 및 조기근절
- 지속적인 질병 모니터링으로 감염된 가축 조기색출

② 반려동물 인수공통전염병 및 항생제 내성균 검사 추진

- 반려동물 증가에 따른 동물유래 인수공통전염병 감염위험에 대한 방역관리
 - 인수공통전염병 검사항목 : 광견병, 라임병, 아나플라즈마증 등 5종
- 반려동물 항생제내성균 관리를 통한 내성균 위험으로부터 시민건강 보호
 - 항생제 내성균검사 검사항목 : 병원성대장균, 포도알균, 장알균 등 13종
- 민·관 긴밀한 검사 시스템 구축
 - 반려동물 인수공통전염병 및 항생제내성균 검사계획 수립 / '18. 2
 - 민·관 공동협력체계 구축을 위한 대전수의사회와의 업무협약 체결 / '18. 4
 - 협력 동물병원 지정(중구 중촌동 푸우동물병원 등 5개소) / '18. 5

향후 계획

- 지정 동물병원 대상으로 검사시료 채취방법 등 교육실시
- 점차 늘어나는 반려동물에 대한 시민요구에 부응하는 전문 서비스 확대

③ 농장·도축단계 축산물에 대한 검사 철저로 안전성 확보

- 구제역 등 가축질병 예방을 위한 축산농가 소독 점검 및 지도
 - 축산관련 소독지원 : 주 1~2회 축산농가, 도축장 등 축산시설 소독
- 축산물작업장, 식육 등에 대한 HACCP점검 및 미생물 검사로 위생적인 축산물 공급
 - 매일 도축작업 시 미생물오염의 저감을 위한 위생점검 등 실시
 - 위생적인 축산물 공급을 위한 식육의 미생물 오염도 검사 / 632건
- 도축장 출하 기축에 대한 질병의 감염 및 전파방지를 위한 철저한 방역실시
 - 생체·해체검사 등을 통한 인수공통전염병 및 악성 질병검사 / 112,180두
 - * 구제역, 돼지열병, 브루셀라병 백신접종 및 검사여부 확인 등
- 안전 축산물 공급을 위한 식육 중 유해 잔류물질 검사
 - 식육의 안전성 확보를 위한 항생물질, 합성항균제 등 잔이정성검사 / 740건
 - 축산물 항생제 내성균 검사로 내성세균의 원천적 차단 / 1,212건

향후 계획

- 도축장 위생관리 및 HACCP 운영에 만전
- 하절기 및 명절 등 축산물 성수기 대비 축산물 안전관리 강화
- 위반 또는 부적합 발생 시 출하농가 규제토록 관할 행정기관 통보

④ 유통·소비단계 축산물에 대한 안전성 검사 강화

- 실험실 첨단 분석장비를 활용한 축산물 검사로 시민 불안감 해소
 - 식육·식용란 농약, 항생물질, 호르몬 등 유해 잔류물질 정밀·정량 검사 / 340건
- 가공·유통단계 축산물의 유해물질 및 성분규격 적합여부 검사
 - 축산물 안전성 확보를 위한 축산물 위탁검사 및 수거검사 / 1,052건
- 우리 축산물 신뢰확보를 통한 축산물 경쟁력 제고
 - 시중유통 소고기에 대한 한우 감별 유전자 검사 / 43건

향후 계획

- 하절기 및 명절 등 축산물 성수기 안전관리 강화
- 영세업소 교육·관리 및 부정 축산물 색출
- 유통 식용란 수거검사(살충제 33종) 및 식용란 수집판매업 자가품질검사

5. 2018년 연구조사 사업추진

- ▷ 시민생활과 밀접한 연구조사 사업 추진으로 건강한 행복도시 조성
- ▷ 연구결과 홍보 및 활용도 제고로 시민과 함께하는 연구행정 구현

- 대전지역 비상 음용수의 A형 간염바이러스 오염 실태조사
 - 관내 다중이용시설 질병유발 바이러스 검사
- 휴대전화의 미생물 오염도 및 항생제 내성 연구
 - 휴대전화의 세균분리, 병원균 검출 여·부 및 항생제 내성 조사연구
- 식생활 변화에 따른 다소비 간편식의 영양 실태조사
 - 다소비 간편식의 균형 있는 한끼 식사를 위한 영양성분 실태조사
- 두발용 샴푸의 잔류 계면활성제 저감화 연구
 - 샴푸의 다양한 행굼방법에 따른 두피 내 계면활성물질 잔류량 조사연구
- 관내 유통 국산 및 수입 곡물류에 대한 중금속 실태조사
 - 건강 증진 목적의 국산 및 수입 곡물류 중금속 실태조사
- 유통 친환경 및 우수인증 농산물에 대한 안전성 조사
 - 관내 유통 중인 친환경 및 GAP 등 인증 농산물 안전성 조사 실시
- 대전지역 고농도 미세먼지 특성 분석
 - 미세먼지 성분 분석을 통한 권역별 특성파악
- 근린공원의 대기환경 실태조사
 - 근린공원의 대기환경질 조사 및 효율적 공원관리 방안 제시
- 대전도시철도 지하철 역사 라돈 실태조사
 - 지하철 역사에 대한 라돈 오염현황 파악 및 효율적인 관리방안 모색
- 자외선 살균시설을 이용한 먹는물 공동시설 수질개선 효과분석
 - 자외선 살균시설의 수질개선 효과 분석으로 효율적 개선방안 제시
- XRF를 이용한 실내 놀이시설 환경유해인자 실태조사
 - 관리 사각지대에 있는 미관리 시설에 대한 환경 안전관리 강화
- 대전시 반려동물 인수공통전염병 실태조사
 - 반려동물의 건강상태 모니터링 정보를 통해 인체감염 최소화
- 대전지역 식육판매업소의 장출혈성대장균 등 오염도 조사
 - 가공·유통 식육의 미생물 분석 서비스로 축산물 위생수준 향상
- 축산물 안전성 체계 확립을 위한 식육중 미생물 오염도 검사
 - 도축중인 식육의 미생물학적 컨트롤을 통해 축산물의 안전성 확보

Ⅲ. 주요 당면·현안 사항

1. 연구환경 최적화를 위한 본관 시설개선(증축 등)
2. 대기질종합분석센터 운영 강화
3. 경매 농수산물 검사 확대로 안전성 제고

1. 연구환경 최적화를 위한 본관 시설개선(증축 등)

- ▷ 건물 노후화(22년 경과)로 대수선 시급, 조직 확대에 따른 실험실 공간 절대 부족
- ▷ 정밀 안전진단을 실시, 그 결과에 따라 증축 또는 신축을 추진하고자 함

□ 사업개요

- 사업규모 : 7,381㎡(기존 5,113㎡ 대비 ↑2,268㎡) / 층수 지하 1, 지상 5 ⇒ 기존 3층 대비 ↑2층
- 사업기간 : 2018년 ~ 2021년('18년 정밀안전진단 → '19년 설계 → '20년 착공 → '21년 준공)
- 소요예산 : 13,171백만원(공사비 12,505, 설계비 513, 감리비 127, 부대비 26)
- * 정밀안전진단용역비 89백만원은 별도('18년 추경 반영) / * 본원준공 '96. 4

증축 사유

- (조직 확대) '96년 61명 → '18년 95명(↑ 34명)
- (건물노후) 실험실 · 사무공간 부족, 전기 · 배관시설 부식 및 누수발생 등
- (석면함유) 연면적(5,113㎡) 대비 함유율 64% / 천장재 텍스 2,534㎡ 벽체 728㎡

□ 그동안 추진상황

- 정밀안전진단 B등급('11. 6), 내진성능평가 B등급('17. 5), 진단자문('17. 9)
- 지방재정공제회 위험관리 컨설팅('18. 3) / 노후시설 개선 및 실험실 공간확보 권고
- 연구원 본관 증 · 개축을 위한 기본계획 수립('18. 5)
- 지방재정공제회 정밀안전진단 용역비 2천만원 지원결정('18. 5)

□ 문제점 및 대책

- (문제점) 예산확보 어려움, 증축 시 실험실 검사업무 지장
 - 실험실의 각종 배관, 석면텍스 교체 시 실험업무 일시 중지 예상
- (대책) 적기에 예산반영 및 증축기간 실험업무 개선안 수립
 - 정밀안전진단용역비 89백만원 '18년 추경, 설계비 513백만원 '19년 본예산 편성
 - 실험실 개선을 순차적으로 시행, 충남·북 보건환경연구원과 실험업무 협의 등

□ 앞으로 추진계획



2. 대기질종합분석센터 운영 강화

- ▷ 미세먼지 줄이기 대통령 공약사항 및 대전시 환경정책 미세먼지 배출량 30% 줄이기 종합관리 대책 실현을 위한 체계적 대응 필요
- ▷ 대기오염물질 관리 정밀분석을 위한 『대기질종합분석센터』 설치 운영

□ 사업개요

- 미세먼지 등 유해 대기 오염물질의 지속발생에 따른 효율적 대처
- 정밀분석을 위한 전문인력 및 종합분석·감시상황실 운영 필요

□ 그동안 추진상황

- 자체인력(환경조사과 3명)으로 『대기질종합분석센터』 신설 운영 / 3월
- 대기오염측정망 지속적 확충 운영 및 관리 강화
 - 측정망 확충 : 10개소('17년) → 12개소('18년, 가오·도안지구 신설)
- 대기질종합분석센터 설치 운영('18. 3. 1.)
 - 대기오염 종합상황 상시 모니터링으로 예·경보 자료제공 및 시스템 운영
 - 미세먼지 성분 분석을 통하여 오염 배출원 특성파악 및 기여도 평가
 - 고농도 미세먼지, 황사 발생 시 집중 상황근무 및 언론 적극대응

□ 문제점 및 대책

- (문제점) 대기측정망 지속적 확충 및 업무 증가로 능동적 대처 어려움
- (대 책) 대기질종합분석센터 기능확대 강화
 - 전문인력 충원 및 전담부서 운영 ⇒ 연구관 1인, 연구사 7인

□ 향후 추진계획

- 미세먼지 발생원인 분석을 위한 『대기질 진단·평가시스템』 구축
 - 한국형 대기질 영향 예측시스템(K-MEMS) 도입으로 우리시 특성에 맞는 시스템 구축
- 지역적 예·경보제에 대한 연구
 - 대기질 빅데이터 및 수치예보 결과를 접목한 지역에 맞는 예측 프로그램 연구

3. 경매 농수산물 검사 확대로 안전성 제고

- ▷ 농수산물 유통길목 상시 검사체계 구축으로 안전한 먹거리 공급
- ▷ 농약허용물질목록관리제도(PLS) 실시에 대비한 안전성 검사 강화

□ 사업개요

- 농산물 잔류농약 안전성 검사 상시운영
 - 농산물 안정적 공급을 위해 주 2~3회 검사를 주 5회로 확대
- 농약허용물질목록관리제도(PLS) 도입에 따른 안전성 검사 강화 필요성 대두
 - 급속한 기후 변화에 따른 병충해 증가로 생산환경 안전관리 위험요소 확산

□ 그동안 추진상황

- 도매시장內 현장검사소 농산물 경매전 검사 확대로 부적합 농산물 유통차단
 - 현장검사소 2개소 설치(노은검사소 / 2008. 1. 23, 오정검사소 / 2016. 5. 4)
 - * 인력운영 총 14명(노은 7, 오정 7) / 주야간 1개조 운영(주 2~3회 검사)
 - 중앙부처에 인력 및 국비확보 지속 요청 / 검사인력 보강, 노후장비 교체
- 농수축산물 안전성 검사 현황
 - 경매전 농산물 잔류농약 및 유통 농수축산물 안전성 검사 / 2,437건

□ 문제점 및 대책

- (문제점) 농수산물 안전한 공급을 위한 상시검사 인력확보 필요
 - 인력부족 및 예산확보 난이
- (대 책) 중앙 및 시 조직부서와 인력보강, 예산확보 등 공조 협조체계 강화
 - 경매전 검사인력 총 6명 증원(검사소별 3명) / 식품의약품안전처 협의 중

□ 향후 추진계획

- 인력 및 예산 확보로 상시검사 체계를 구축하여 안전한 농수산물 공급
 - 인력보강 및 예산확보로 경매전 검사 현재 주 2~3회 → 주 5회 확대
- 계절별 다소비 부적합 농산물 집중관리 등 위해 중심 검사 강화
- PLS 전면시행에 따른 부적합 농산물 증가에 대한 안전성 검사 강화

상수도사업본부

I. 일반현황

II. 주요업무 추진상황 및 향후계획

III. 주요 당면·현안 사항

참 고 자 료

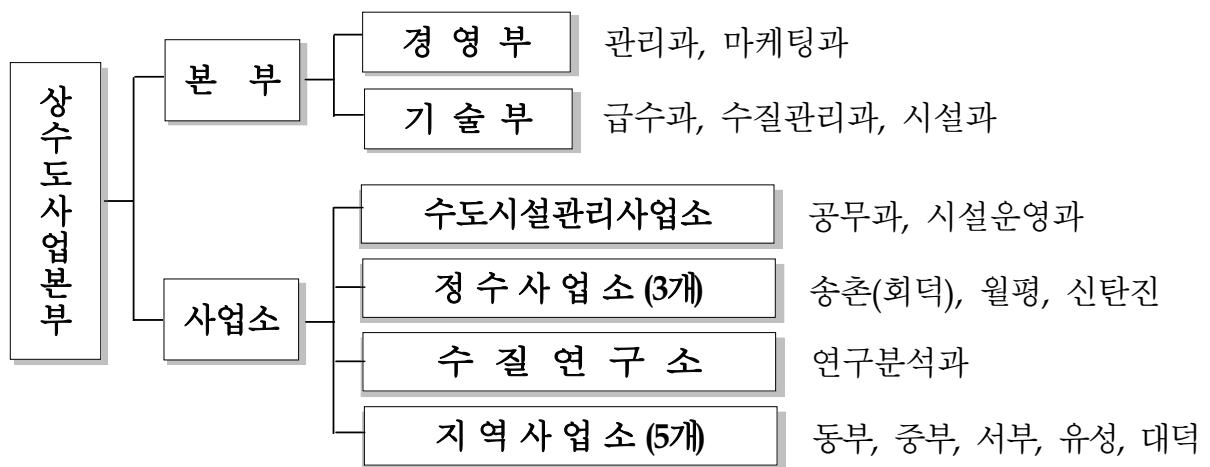
1. 2018년도 주요투자사업
2. 상수도 주요지표

I . 일 반 현 황

① 주요 기능

- 상수원 수질관리 및 깨끗하고 안전한 수돗물 생산·공급
- 노후관 개량 및 수도시설 확충으로 안정적인 급수기반 구축

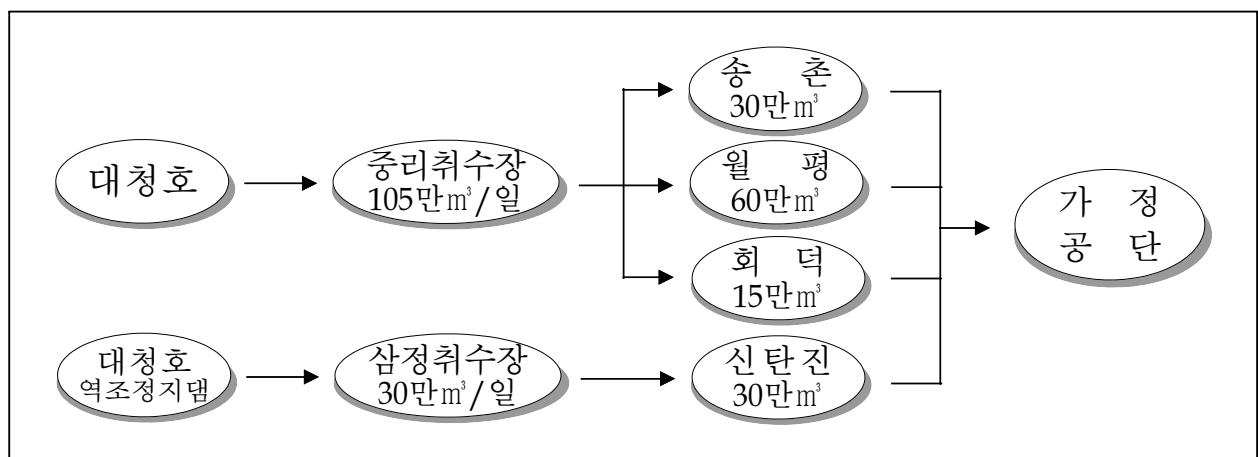
② 조직 및 인력 : 2부 10사업소 (정원 333명, 현원 332명)



③ 2018년 예산현황 : 총143,185백만원(특별회계)

- 본부 55,249백만원(38.6%), 사업소 87,936백만원(61.4%)

④ 급수체계 / 2취수원, 4정수장(135만톤/일), 3,978km 관로



Ⅱ. 주요업무 추진상황 및 향후계획

1. 깨끗하고 안전하게 마실 수 있는 급수체계 구축
2. 선제적 상수원 관리 및 수돗물 수질관리 강화
3. 고품질의 명품 수돗물 공급을 위한 수도시설 확충
4. 다양한 매체를 활용한 수돗물 홍보 강화
5. 수요자 중심의 상수도 요금납부 편의시스템 추진

총 관

□ 상수도사업본부에서는

- 믿고 마실 수 있는 고품질 수돗물 생산·공급으로 시민행복 증진
 - 최적의 상수원 관리, 고도정수처리시설 확충, 체계적인 상수도관망 관리
- 수돗물 안전성 홍보 강화 및 시민을 배려하는 상수도행정 추진
 - 시민참여 프로그램, 다양한 매체 활용 적극 홍보를 통한 신뢰도 향상

□ 상반기 주요 성과로는

- 깨끗하고 안전하게 마실 수 있는 급수체계 구축
 - 노후관 개량사업 추진 및 상수도 관망(24블럭) 유지관리사업 1단계 완료
- 선제적 상수원 관리 및 수돗물 수질관리 강화
 - 오염물질 저감시설 최적 운영, 철저한 수질검사(217항목), 마을급수시설 안전관리
- 고품질의 명품 수돗물 공급을 위한 수도시설 확충
 - 세종시 2단계 용수공급 시설공사 및 제2도수관로 부설공사 추진
- 다양한 매체를 활용한 수돗물 홍보 강화
 - On-Off라인 홍보병행, 지역행사 홍보관 운영(2회) 등 찾아가는 현장 홍보
- 수요자 중심의 상수도 요금납부 편의시스템 추진
 - 요금할인제 및 문자(톡) 알림서비스 시행으로 보다 편리한 상수도행정 구현

□ 하반기에는

- 하절기 조류대책 적극 추진
 - 24시간 수질 감시체계 유지, 조류 증식·확산 예방 차단막 설치 등
- 종합적인 「수도정비기본계획」 수립
 - 상수도시설의 전반적 진단 및 중장기 상수도 정책방향 제시
- 수돗물 신뢰도 제고를 위한 시민친화적 행정 추진
 - 다양한 시민참여 프로그램 운영 및 「It's 水」 브랜드 인지도 강화

1. 깨끗하고 안전하게 마실 수 있는 급수체계 구축

- ▷ 노후관 개량과 송·배수관 정비로 안전하고 깨끗한 수돗물 공급
- ▷ 체계적인 상수도 관망 정비 및 관리로 우수율 지속적 향상 도모

① 노후관 개량 및 우수율 제고

- 노후관 개량, 블록시스템 구축 등 중점 설비 투자로 우수율 제고
 - 누수 및 관망정비사업 추진중 / 59.0km, 32,102백만원
 - * 노후관 개량공사 / 51.3km, 21,148백만원
 - * 블록구축 및 정비 / 3.5km, 2,424백만원
 - * 긴급수선, 급·배수관 부설공사 / 4.2km, 8,530백만원
 - 관망(블록) 유량관리사업(1단계/4차) 24블럭, 295백만원 완료
 - * 유량관리사업 2단계 추진('18. 6. ~ '20. 12.) : 전체 160블럭, 1,975백만원

향후 계획 • 노후관 개량 및 긴급수선 등 잔여구간 사업 마무리
• 관망(블록) 유량관리사업 2단계 추진으로 우수율 향상

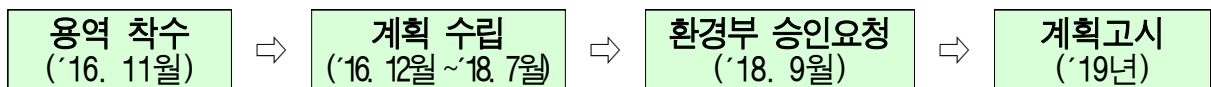
② 깨끗하고 안전한 수돗물 공급

- 노후 옥내급수관 및 학교급수시설 개량지원사업 확대
 - 노후 옥내급수관 개량비용 지원 400가구(400백만원) / 121가구(110백만원)
 - 학교 음용수 배관 정비 및 음수대 설치 / 15개교(23개, 100백만원) 완료
- 옥상 물탱크 철거 및 직결급수 전환사업 추진
 - 2018년 시범사업 60가구(50백만원) / 17가구(14백만원) / 최대 80만원 지원

향후 계획 • 노후 옥내급수관 및 직결급수(물탱크 철거) 전환사업 지속 추진
• 안전하고 깨끗한 수돗물 공급으로 It's 水 음용률 제고

③ 종합적인 「수도정비기본계획」 수립

- 2035년까지 장기적인 「수도정비기본계획」 수립
 - 수돗물 중장기 수급계획, 공급능력 검토, 시설확충 및 개량계획
 - 수질관리, 유지관리, 재정 및 경영계획 수립 등



향후 계획 • 2018. 8. 보고서 작성 및 최종보고
• 2018. 9. 환경부 승인신청/승인까지 6~12개월 소요

2. 선제적 상수원 관리 및 수돗물 수질관리 강화

- ▷ 상수원 오염물질 저감시설 최적운영 및 감시로 깨끗한 상수원 확보
- ▷ 고도정수처리시설 도입 및 강화된 수질관리로 수돗물 품질 고급화

① 맑고 깨끗한 상수원 관리

- 깨끗한 상수원 확보를 위한 오염물질 저감시설 최적관리
 - 인공식물섬 개량 : 면적 1,200㎡ / 250백만원, 식생수종(꽃창포)
 - 수중폭기시설 공기압축기 교체 : 6대 / 180백만원
- 추동수역 조류발생 대비 선제적 대응체계 유지
 - 24시간 감시체계 구축, 수질모니터링 실시, 유관기관 합동 조류처리대책반 운영 등
 - * 조류발생시기 : 7월 ~ 11월(5개월간)

향후 계획 • 조류경보제 발령시 수질모니터링 강화(주1회→2회 이상)
• 조류증식 저감을 위한 수중폭기시설 지속 운영(42기) 등

② 급수과정별 철저한 수질관리

- 고도정수처리 도입으로 깨끗한 물 생산 / 탁도 자체 목표 0.06TUN 이하
 - 정수 수질검사항목 확대 : 210항목(2017년) → 217항목(2018년)
 - * 217항목 : 먹는물 검사항목 60, 법정 감사항목 24, 자체 감사항목 133
- 찾아가는 수질점사로 건강한 수돗물 인식 확산
 - 매월 급수과정별 모니터링(54개소), 가정 수도꼭지 수질검사(180개소) 실시
 - 「우리집 수돗물 안심확인제」 운영(1,150건) : 신청세대, 공동주택, 학교음수대, 복지시설 등

향후 계획 • 취수, 생산, 공급단계 및 수용가 수질검사 지속 추진
• 민·관합동 급수과정별 수질검사 실시 / 2018. 11월

③ 마을급수시설 안전관리 및 수돗물 공급 확대

- 마을급수시설 수질검사 및 체계적 시설관리
 - 원·정수 수질검사(분기, 반기), 시설관리(매월), 저수조청소 및 보안감시장비 점검(반기)
 - * 마을급수시설 : 33개소(442세대) / 동구4, 서구 15, 유성구 11, 대덕구 3
- 수돗물 안전성 홍보로 상수도 급수전환
 - 3개소(동구 갖점, 서구 황골, 서구 원장안) 추진 완료

향후 계획 • 시설관리(매월), 저수조청소 및 보안감시장비 점검(하반기)
• 마을급수시설 관리자 교육 및 수돗물 홍보로 상수도 전환 추진

3. 고품질의 명품 수도물 공급을 위한 수도시설 확충

- ▷ 고품질의 수도물을 안전하게 공급하기 위한 수도시설 확충사업 추진
- ▷ 도수관로 이원화로 신속한 사고 대처 및 안정적 용수공급 체계 구축

① 세종시 추가 용수공급에 따른 정수시설 효율화 추진

- 세종시 2단계 수도물 공급을 위한 시설공사 추진
 - 세종시 개발 계획에 맞추어 1단계(6만톤/일)에 이어 2단계(14만톤/일) 추가 공급
- 신탄진정수장 가동률 향상 및 공기업 경영개선
 - 정수장 여유 용량을 활용하여 배후도시로서의 역할 수행

사업 개요

- 위 치 : 유성구 둔곡동 ~ 세종시 장재리
- 사업량 : D=1,350mm, L=11.17km
- 기 간 : 2015. 6. ~ 2019. 2. / 사업비 : 40,000백만원(계속비 사업)

추진 실적

- 기본 및 실시설계완료 및 공사 착공('17. 5.)
- 추진구간 설계 및 계약방식 변경('18. 6.)
- 관 부설 및 접합 추진 중 / 공정률 51%

향후 계획

- 2018. 7. 터널구간 잔여공사 추진
- 2019. 2. 공사 준공 및 용수공급 개시

② 안정적 용수공급을 위한 「제2도수관로」 부설

- 25년 이상 노후화된 단일 도수관로 복선화 추진
- 비상시 안정적인 용수 공급을 위한 기반시설 확충

사업 개요

- 위 치 : 중리취수장 ~ 월평정수장
- 사업량 : D=1,900mm, L=11.4km
- 기 간 : 2015. 8. ~ 2021. 9. / 사업비 : 78,000백만원(계속비 사업)

추진 실적

- 실시설계의 경제성(VE) 검토('18. 4.)
- 건설사업관리용역, 시설공사 건설기술심의('18. 6.)
- 건설사업관리용역 계약심의('18. 6.)

향후 계획

- 2018. 7. 건설사업관리용역 발주
- 2018. 8. 시설공사 발주
- 2018. 9. 공사 착공

4. 다양한 매체를 활용한 수돗물 홍보 강화

- ▷ 시민과 함께하는 다양한 홍보 활동을 통한 건강한 수돗물 인식 개선
- ▷ 대상별 맞춤 홍보 및 친환경적인 물병 개선으로 It's 水 인지도 강화

① 학생·시민과 함께하는 수돗물 홍보활동 전개

- 체험 중심의 수돗물 홍보 프로그램 마련
 - (학생홍보) 물사랑학교 447명, 수돗물 탐구교실 203명
 - (시민홍보) 물문화체험행사 4,519명 * '18.4.18.~4.22. / 송촌, 월평, 신탄진정수장
- It's 水 인지도 향상을 위한 대민 홍보 실시
 - (It's 水 홍보관 운영) WATER KOREA / 일산 킨텍스, 유성온천문화축제 / 봉명동
 - (찾아가는 시민홍보) 현장설명회 525명, 안심확인제 894건, 홍보용 병입수 공급 445천병

향후 계획	• 학생 및 시민 대상 홍보 지속 실시(물사랑학교, 탐구교실 등)
	• 지역행사장 홍보관 운영(2회) / 과학교실, 이벤트, 병입수돗물 제공

② 매체별 맞춤형 홍보 추진

- 다각적인 홍보활동을 통한 홍보 효과 극대화

언 론 사	<ul style="list-style-type: none"> • 신문지면 및 인터넷 배너 광고(수돗물 우수성, 주요시책홍보) : 20회 • 맞춤형 홍보(상수도 주요사업 → 보도, 기획, 기고) : 25회
교통방송	• 대전교통방송 활용 홍보('18.3월~12월, 1일 3회, 시기별 테마 선정) : 186회
교통매체	• 시내버스 활용 홍보('18.4월~12월) : 버스출구 벽면 활용(102대/월)
모 바 일	• 상수도 밴드 및 비즈링 서비스 활용 : 수돗물 안전·우수성 홍보(524회)

향후 계획	• 지하철 활용 홍보('18. 7월 ~ 11월) : 객차 내 액자형, 스크린도어, 멀티비전
	• 주기적으로 정책홍보용 보도자료 배포 등 다양한 매체 활용 홍보활동 지속

③ It's 水 PET병 개선

- 홍보용 물병 경량화 추진('18. 3월) : 23g → 14g
 - 환경부PET기준(생수병 경량화 연구사업 결과) : 권고13.14g, 최적 11.68g / 350mL
- 로고 및 PET병 라벨 디자인 친환경 요소로 개선('18. 2월~6월)

향후 계획	• 재활용1등급 준수를 위한 라벨 부착방식 개선 : 접착식 → 비접착식 / '18. 7월
	• 환경부 재활용 정책에 따라 향후 단계적 병입수 생산 감축 시행

5. 수요자 중심의 상수도 요금납부 편의시스템 추진

- ▷ 자동이체 및 전자고지 납부 수용가 요금할인으로 시민 혜택 제공
- ▷ 상수도요금 문자알림시스템 구축을 통한 수도요금 납부 편의 증대

① 자동이체 및 전자고지 납부 수용가 요금할인제 운영

○ 수요자 중심의 요금할인제 시행('18. 4월)

- *자동이체 실시로 납부율 제고 및 체납요금 발생 사전 방지
☞ 할인내역 : 126,006건 / 38,626천원('18. 5월)
- *전자고지 시행으로 송달비용 절감 및 주민편의 증진
☞ 할인내역 : 530건 / 105천원('18. 5월)

* 자동이체 : 상수도요금의 1/100 할인(상한액 5천원) / * 전자고지 : 고지서 건당 200원 할인

○ 적극적인 홍보로 가입률 향상

- 요금할인제 시행 안내문 제작·배부, 시정소식지 및 홈페이지 게시 등
- 자동이체 납부율 52%(전년대비 0.4%↑) 및 전자고지 251건(전년대비 87%↑) / '18. 5월

향후 계획 • 요금할인 및 납부편의제도 지속 홍보를 통한 가입률 제고
• 시민을 위한 추가 요금할인 등 편의서비스 지속 발굴

② 상수도요금 문자(톡) 알림서비스 시행

○ 시민에게 편리한 상수도요금 알림서비스 제공

- 사업기간 : '18. 2월 ~ 5월 *사업비 : 9.5백만원
- 사업시행 : '18. 6월 고지분 부터
- 주요내용 : 수용가정보시스템간 연계를 통한 알림톡(문자) 발송

○ 시스템 구축 및 알림서비스 홍보

- 시스템 구축 및 시험운영 실시 : '18. 2월 ~ 5월
- 홈페이지 팝업 등 문자(톡) 알림서비스 홍보 : '18. 5월
- 문자(톡) 알림서비스 민원신청 접수 : '18. 5월

향후 계획 • 문자(톡) 알림서비스 신청 독려 및 지속적 홍보
• 각종 생활정보, 이벤트, 긴급알림 등으로 확대 추진

Ⅲ. 주요 당면·현안 사항

1. 대청호 조류대책 추진

2. 정수장 고도정수처리시설 확충

1. 대청호 조류대책 추진

- ▷ 매년 하절기(7월~11월)에는 조류로 인하여 냄새 민원 발생
- ▷ 선제적 정수처리 대책 추진으로 냄새 없는 수돗물 안정적 공급

□ 사업개요

- 추진기간 : 2018. 4월 ~ 11월 / ※ 집중관리 : 조류경보제 발령시
- 조류경보제 발령 현황

(단위 : 발령일수)

대상수역	2015년	2016년	2017년		2018년	
	관심	관심	관심	경계	관심	경계
추동수역	40	84	91	-	-	-
문의수역	14	91	64	-	-	-
회남수역	14	64	49	35	-	-

※ 추동수역 경보 발령기간 : '16년 / 8. 3. ~ 10. 26, '17년 / 8. 23. ~ 11. 22.

□ 그동안 추진상황

- 선제적인 조류 종합대책 추진
 - 인공식물섬, 조류차단막, 수중폭기시설 등 설치 운영 및 심층취수
 - 조류대책반 운영, 정수시설물 점검·정비, 냄새제거용 분말활성탄 확보(224톤)
- 신종유해물질 유입대비 수질모니터링 강화
 - 24시간 수질감시시스템 운영 ⇒ 생물감시장치, 다항목 수질측정기(4대)
 - 상수원 수질변화 예측 ⇒ 취수탑 유입원수 수질검사 등 감시항목 확대
- 관계기관(15개) 조류대책 회의 / '18. 5.
 - 상류지역(영동,보은,옥천) 가축분뇨, 퇴비 등 오염저감 대책 공동 추진

□ 향후 추진계획

- 대청호 조류관련 수질모니터링 확대(주1회 ⇒ 주2회)
- 분말활성탄 적기·적량 투입 등 정수처리 강화
- 노후 조류저감시설(환경기초시설) 지속 개량
- (중·장기) 냄새물질 완벽 제거를 위한 고도정수처리시설 확충

2. 정수장 고도정수처리시설 확충

- ▷ 대청호 녹조발생 및 수질악화에 따른 해결방안 필요성 대두
- ▷ 고도정수처리시설 단계별 도입으로 고품질 수돗물 생산·공급

□ 사업개요

- 사업량 : 현재 10만톤 → 100만톤 추가 확충(월평60, 송촌10, 신탄진30)

구 분		사업량 (톤/일)	사업기간	사업비 (억원)	비 고
계		110만		2,856	
1단계	송촌정수장	10만	2013~2016(기완료)	318	
2단계	월평정수장	20만	2018~2021(추진중)	582	
3단계	월평정수장	40만	2018~2024(추진중)	1,239	
	송촌정수장	10만	2018~2024(추진중)		
4단계	신탄진정수장	30만	2021~2026(준비중)	717	

* 고도정수처리 : 기존 표준정수처리로 제거되지 않는 맛, 냄새, 소독부산물 여과시설

□ 단계별 추진상황 및 향후 추진계획

- 2단계(월평 20만톤 / 582억원)

그 동 안	▶ 실시설계 완료 및 공사 발주('18. 5.)
앞 으 로	▶ 시공사 선정 및 착공('18. 8.), 준공('21. 8.)

- 3단계(월평 40만톤, 송촌 10만톤 / 1,239억원)

그 동 안	▶ 입찰안내서 작성('17. 9.~'18. 3.), 건설기술심의('18. 6.)
앞 으 로	▶ 턴키공사 입찰공고('18. 7.), 실시설계적격자 선정('19. 1.)
	▶ 낙찰자 결정 및 본공사 착공('19. 8.), 준공('24. 3.)

- 4단계(신탄진 30만톤 / 717억원)

그 동 안	▶ 고도정수처리시설 설치 계획 수립('16. 12.)
앞 으 로	▶ 환경부 수도정비기본계획 승인 요청('18. 9.)

참고 자료

① 2018년도 주요투자사업

② 상수도 주요지표

(단위 : 백만원)

사 업 명		사 업 간	총사업비	년도별 투자액		
				기투자	2018년	2019년~
10개 사업			328,627	48,749	54,226	225,652
계 속 비 사 업 (6)	소 계		304,333	48,527	30,154	225,652
	고도정수처리사업(2단계) 설치공사	'14~'21	58,200	12,659	5,000	40,541
	수도정비기본계획 및 수도시설기술진단 용역	'16~'18	2,258	930	1,328	-
	세종시 2단계 용수공급시설공사	'15~'19	40,000	29,774	10,226	-
	제2도수관로 부설공사 (중리취수장 ~ 월평정수장)	'17~'21	78,000	5,164	10,400	62,436
	관망(블록) 유지관리사업 2단계	'18~'20	1,975	-	-	1,975
주 요 투 자 사 업 (4)	고도정수처리시설(3단계) 설치공사	'18~'24	123,900	-	3,200	120,700
	소 계		24,294	222	24,072	-
	노후관 개량 공사	'18	21,148	-	21,148	-
	블록구축 및 정비사업	'18	2,424	-	2,424	-
	노후옥내급수관 및 학교급수시설 개량 지원	'18	500	-	500	-
	송촌정수장 운영효율화사업 (2017년 이월사업)	'18	222	222	-	-

(2017.12.31.기준)

구 분		단 위	2014년	2015년	2016년	2017년
총 인 구 (A)		명	1,547,467	1,535,191	1,531,405	1,529,292
급 수 인 구 (B)		명	1,545,626	1,533,553	1,529,882	1,528,034
보급율(B/A×100)		%	99.88	99.89	99.90	99.92
시 설 용 량 (공 업 용 수)		천 m ³ /일	1,350 (90)	1,350 (90)	1,350 (90)	1,350 (90)
연 간 생 산 량		m ³ /년	194,334,290	198,246,490	203,433,290	205,521,010
1일평균생산량		m ³ /일	532,423	543,141	555,829	563,071
1일최대생산량		m ³ /일	597,890	636,320	642,870	665,380
연 간 부 과 량		m ³ /년	177,398,379	184,013,632	190,554,223	199,931,724
1일평균부과량		m ³ /일	486,023	504,147	522,066	547,758
1인 1일 급수량		인/일	344	354	363	368
유 수 율		%	91.29	92.82	93.67	93.67
급 수 전 수		전	128,078	129,905	131,859	133,756
수도관 연장	계	m	3,797,657	3,851,638	3,912,911	3,978,204
	도 수 관	m	23,115	23,115	23,115	23,115
	배 수 관	m	2,525,064	2,560,506	2,599,081	2,636,371
	급 수 관	m	1,249,478	1,268,017	1,290,715	1,318,718

※ 대전광역시 상수도통계

시설관리공단

I. 일반현황

II. 주요업무 추진상황 및 향후계획

III. 주요 당면·현안 사항

참 고 자 료

1. 이사회 명단
2. 간부 명단

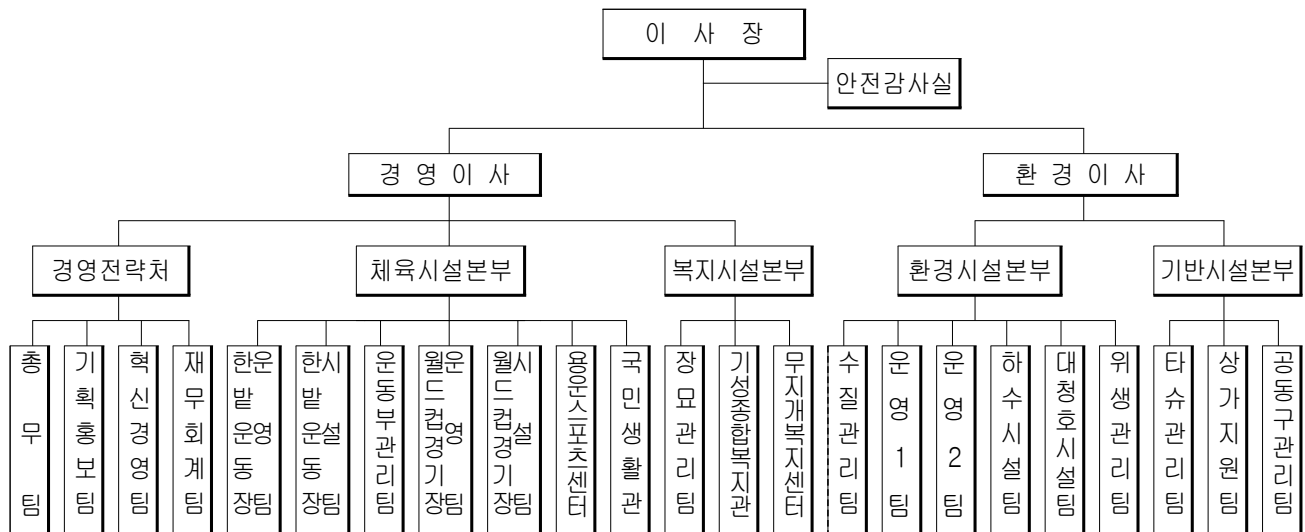
I. 일 반 현 황

1 시설관리공단의 기능

- 대전광역시장이 지정 또는 위탁하는 공공시설물의 관리·운영
- 시민 일상생활과 밀접한 환경, 체육, 복지, 도시기반시설 관리

2 조직 및 인력

- 조 직 : 이사장, 2이사, 1처, 4본부, 1실, 19팀, 2센터, 2관



- 인 력 : 514명(임원 3, 일반직 252, 업무직 250, 청원경찰 9)

3 예산현황

- 2018년 예산 : 총 89,611백만원(일반회계 55,893 / 특별회계 33,718)
- 시설별 예산

(단위 : 백만원)

구 분	계	본 부	체육시설	복지시설	환경시설	기반시설
예산액	89,611	5,061	21,962	11,761	44,230	6,597
구성비	100%	5.6%	24.5%	13.1%	49.4%	7.4%

4 관리시설

○ 4개 분야, 28개 단위시설

(환경시설) 하수처리장, 위생처리장, 대청호 환경기초시설, 가압장

(체육시설) 한밭종합운동장, 월드컵경기장, 용운국제수영장, 국민생활관 등

(복지시설) 정수원(화장장), 추모공원, 기성종합복지관, 무지개복지센터

(기반시설) 시민 공영자전거 타슈, 역전지하도상가, 둔산공동구

○ 주요시설 현황

구 분	시 설 개 요
	한밭종합운동장 <ul style="list-style-type: none"> · 주 · 보조경기장, 총무체육관 등 9개 경기장 · 부지 124,809m², 건물 65,586m², 수용인원 36,878명
	월드컵경기장 <ul style="list-style-type: none"> · 주 · 보조경기장, 인공암벽장 등 · 부지 172,378m², 건물 102,639m², 수용인원 42,500명
	장 사 시 설 <ul style="list-style-type: none"> · 정수원(화장장), 추모공원(공설묘지, 봉안당) · 화장로 10기, 자연장지 8,124구, 봉안수용 40,394구
	무지개복지센터 <ul style="list-style-type: none"> · 장애인 근로사업장, 작업활동 프로그램실, 주간보호실 운영 · 부지 9,683m², 건물 4,914m², 수용인원 100명
	하수처리장 <ul style="list-style-type: none"> · (대전처리장) 부지 404,334m², 건물 68,091m², 시설용량 900천m³/일 · (흑석처리장) 부지 6,003m², 건물 979m², 시설용량 1천m³/일
	공영자전거 타슈 <ul style="list-style-type: none"> · (설비규모) 자전거 2,355대, 대여소 250개소, 거치대 3,274개 · (구축범위) 대전 5개구, 250개소 <ul style="list-style-type: none"> - 동구 35개소, 중구 39개소, 서구 69개소, 유성구 70개소, 대덕구 37개소
	역전지하도상가 <ul style="list-style-type: none"> · 대전역 ~ 목척교 구간 · 면적 6,563m², 연장 311m, 점포 211개소

Ⅱ. 주요업무 추진상황 및 향후계획

1. 깨끗한 하수처리로 녹색도시 선도

2. 공공체육시설 활성화 기반 조성

3. 수요자 중심의 맞춤형 복지서비스 제공

4. 건강하고 안전한 도시기반시설 운영

5. 경영체계 선진화로 조직역량 제고

총 관

□ 시설관리공단에서는

- 시설관리 전문역량 강화와 지속적 경영개선으로 시민이 공감하는 열린 조직 기반을 구축하여 경영평가 '최우수 공기업' 달성에 총력
- 시민중심 고품격 서비스 제공, 28개 공공시설의 안전 확보 및 사회 공헌활동 등 나눔경영을 실천하는 지속발전 가능한 조직문화 조성

□ 상반기 주요 성과로는

- 이용률 제고를 위한 공공시설 활성화 기반 조성
 - 복용승마장 회원예약시스템 구축, 프로그램 확대, 유소년승마단 창단 등
 - 무지개복지센터 장애인 생산품의 다양화를 위한 신제품(4종) 출시 및 홍보
 - 타슈 자전거 프레임 및 구동부 개선을 통한 경량화 자전거 확보(400대)
 - 역전지하도상가 원도심 활성화사업 지속 추진(들썩들썩 원도심 공연 등)
- 노후시설 적기 보수 및 인프라 확충을 통한 안정적 시설 운영
 - (환경시설) 하수처리장 악취저감시설 설치, 체육공원 내 테니스장 인조잔디 교체 등
 - (체육시설) 국민생활관 노후시설 보수, 월평공원 진입로 보도블럭 교체 등
 - (장사시설) 화장로 보수 및 대기오염시설 교체, 봉안대 확충(992기)
- 경영환경 변화에 능동적인 선진 경영체계 구현
 - 블라인드 채용 및 업무직 채용제도 개선, 열린혁신 경영체계 구축(청년 협의체 출범·운영), CS리더(관리사) 육성 등

수 상 실 적

- 제15회 지방공기업의 날 행사시 '행정안전부 장관' 표창(경영개선 우수)
- 한밭종합운동장, '위험성 평가 우수사업장' 2년 연속 선정(산업안전보건공단)
- 하수처리장 등 4개 사업장, '무재해 목표달성' 인증(산업안전보건공단)
- 기성종합복지관, '학교 밖 체험활동 모범기관' 선정 표창(대전시교육감)

□ 하반기에는

- 환경·체육·복지·기반시설 등 시민 이용 공공시설을 시민들이 더 안전하고 편리하게 이용하도록 최상의 시설을 제공하면서,
- 다양한 프로그램 개설, 대형문화 행사 유치 등 매출 증대 및 이용률 향상 노력을 통해 지방공기업으로서의 경쟁력 강화

1. 깨끗한 하수처리로 녹색도시 선도

- ▷ 엄격한 목표수질 설정 및 효율적 하수처리시설 관리로 경쟁력 확보
- ▷ 노후시설물 교체와 주민 친화적 시설 보강으로 친환경 사업장 조성

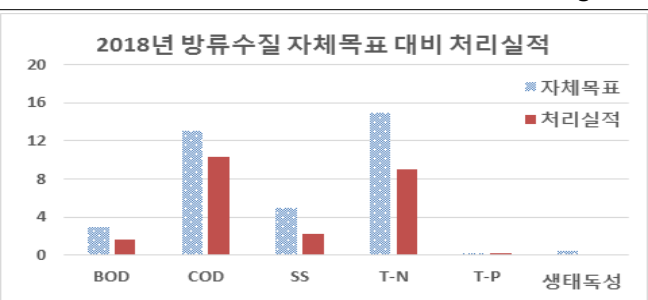
① 안정적인 방류수질 관리 철저

- 법 기준보다 엄격한 자체 수질목표 관리로 완벽한 하수처리

- 방류수질 목표관리

(단위 : mg/L, TU)

구 분	법정기준	자체목표	처리실적
BOD	5.0	3.0	1.60
COD	20.0	13.0	10.30
부유물질(SS)	10.0	5.0	2.20
총질소(T-N)	20.0	15.0	8.99
총인(T-P)	0.3	0.2	0.15
생태독성	1.0	0.5	0.00



* (하수처리량) 632천 m³/일, (시설용량) 900천 m³/일

- 실험장비(전기로, 시약장 등) 교체 및 검·교정(8종 20대)으로 수질 분석능력 제고

② 노후시설 개선 및 안전한 하수처리장 운영

- 노후시설 교체 및 보수, 안전관리 활동 강화로 최상의 시설 운영

- (시설교체) 1탈수실 슬러지 호퍼 및 4처리장 슬러지펌프 교체 / 624백만원
- (시설보수) 4처리장 최초침전지 상부슬래브 보수 및 건축물 방수 / 70백만원
- (안전관리) 대전하수처리장 및 흑석처리장 정밀점검 실시(5월) / 40백만원

**향후
계획**

- 1·2처리장 비상발전기(1,200kW) 교체(9월) / 561백만원
- 안전관리 활동 강화로 '무재해 10배수(7월말), 11배수(10월말)' 달성 추진

③ 악취발생 최소화 등 쾌적한 환경 조성

- 악취 최소화를 위한 하수처리장 악취저감시설 개선

- 수처리시설 탈취설비 설치(60m³/분) 및 악취 포집 공사(6월) / 579백만원

- 체육공원 주민 친화적 시설보강 및 환경 개선으로 이용편의 제고

- 배구·농구장 우레탄 바닥 및 테니스장 인조잔디 교체, 야외 벤치 도색, 야외 탁자, 평상 등 시설물 보수 / 364백만원

**향후
계획**

- 환경전공 대학생 현장실무능력 향상을 위한 현장실습 추진(7~8월)
- 유치원생 대상 눈높이 교육을 위한 '찾아가는 환경교실' 운영(11~12월)

2. 공공체육시설 활성화 기반 조성

- ▷ 건강하고 행복한 도시 구현을 위한 공공체육시설 활성화 기반 조성
- ▷ 노후시설 적기 보수 및 고객만족 서비스 강화를 통한 이용편의 제고

1 다양한 프로그램 운영 및 시설 활성화

- 다양한 프로그램 운영을 통한 생활체육 활성화 및 시민건강 증진 도모
 - 탁구, 댄스스포츠 등 프로그램 증설과 클라이밍 등 무료교실(23개) 운영
 - 미래 승마인재 발굴 및 육성을 위한 「대전 유소년승마단」 창단(7. 14)
- 장애인체육센터 안정적 운영 및 시설 활성화 도모
 - 운영인력 추가 확충, 市 대표 장애인선수 연습장(역도연습장, 탁구장 등) 활용

향후 계획

- 국민생활관 신규 프로그램 개설을 통한 운영수입 증대 / 탁구 8개반, 43백만원
- 체육시설 이용률 제고를 위한 체육·문화행사 적극 유치
 - 월드컵경기장 '싸이 콘서트'(8. 11. 예정) 등

2 안전사고 예방활동 등 안전관리 강화

- 다중 이용시설 안전사고 예방활동 강화
 - 수영장(3개소) 초등학생 생존수영 운영, 대관행사 안전요원 배치 의무화 등
- 공공체육시설 안전 확보를 위한 노후시설 적기 보수·보강
 - 국민생활관 노후시설 보수, 월평경기장 진입로 보도블럭 교체 등 6건 / 4,539백만원

향후 계획

- 전문기관 정밀점검 및 내진성능평가(8~11월) 등 안전점검 강화
 - 한밭주경기장, 충무체육관, 한밭체육관, 체육회관, 복용승마장 / 123백만원

3 고객 중심의 체육시설 운영

- 운영시스템 전산화를 통한 고객 서비스 수준 제고
 - 한밭수영장 통합운영시스템 및 복용승마장 회원예약시스템 구축
- 고객 편의시설 확충을 통한 이용편의 제공
 - 복용승마장 장애인 편의시설 개선(엘리베이터 및 장애인용 램프 설치 등)
- 수영장 등 고객접점 사업장 모니터링 강화를 통한 서비스품질 지속 개선
 - 고객모니터 간담회, 입주기관 협의회 등을 통한 고객 의견 적극 수렴 / 분기별

향후 계획

- 복용승마장 마필 구입(11두), 용운수영장 수위조절판 교체 및 주차장 차선 정비, 국민생활관 수영장 사물함 교체 등(7~9월) / 351백만원

3. 수요자 중심의 맞춤형 복지서비스 제공

- ▷ 장애인 자립지원 강화, 편의시설 정비 등 장애인이 즐거운 일터 조성
- ▷ 복지프로그램 신규 개설 및 장사인프라 확충을 통한 복지서비스 제공

① 무지개복지센터 장애인 자립지원 강화

- 장애인 고용기반 조성 및 신규수요 발굴을 통한 경쟁력 확보
 - 신제품 개발(빵류 4종) 등 제품의 다양화로 매출증대 노력
 - 장애인 채용박람회, 지역행사 참여(장애인생산품 홍보부스)를 통한 홍보 강화
- 근로 장애인 이용시설 재정비로 이용편의 제고 및 안정적 시설 운영
 - 시각장애인 편의를 위한 복도 개선, 공장동 지붕방수 공사 등(6월) / 184백만원
- 근로 장애인을 위한 ‘즐거운 일터 만들기’ 프로그램 신설
 - ‘장애인의 날’ 맞이 야유회(5월), 정기 체육활동(탁구 등) 실시(월 2회)

향후 계획

- 공공기관 대상 업무협약 확대로 매출 증대 노력(11월)
- 근로 사업장 사기 진작을 위한 우수 장애인근로자 선발 표창(12월)

② 기성종합복지관 맞춤형 서비스 제공

- 지역 주민의 건강과 ‘삶의 질’ 향상을 위한 신규 프로그램 개설
 - 65세 이상 어르신 대상 웰다잉(Well-dying) 프로그램 운영 / 매주 월요일
 - 방학기간 이용, 청소년 스포츠교실(헬스, 배드민턴) 운영 / 1~2월, 7~8월
 - 사회적 약자 지원 프로그램(장애인 수영교실, 실버 체조교실) 운영(연중)
- 수영장 이용자의 안전(시야) 확보를 위한 안전요원 대기실 개선(4월)

향후 계획

- 지역 어르신 참여 영상제작 프로그램(노련한 인생극장) 운영(6~7월)
- 시장배 생활체육아쿠아로빅대회(7월), 기성거북이마라톤대회(9월) 개최

③ 장사문화 확산을 위한 시설 확충

- 장사시설 인프라 확충을 통한 안정적 운영 및 고객편의 제고
 - (정수원) 화장로(10기) 보수, 대기오염방지시설 전면 교체(6월) / 686백만원
 - (추모공원) 봉안수요 대비 제1봉안당 무연고실 활용 봉안대 설치(992기)

향후 계획

- 화장로설비 정비(로내대차 교체, 내화물 보수 등) / 11~12월 / 80백만원
- 제3봉안당 준공시기에 맞춰 봉안대(3,192기) 제작 설치 / 9월
- 제1·2봉안당 엘리베이터 설치 추진(행정절차 및 예산 확보 등)

4. 건강하고 안전한 도시 기반시설 운영

- ▷ 타슈 자전거 이용편의 제고를 위한 경량화 자전거 확대 등 활성화 도모
- ▷ 활기차고 안전한 역전지하도상가 운영 및 둔산공동구 완벽한 방호체계 확립

① 공공자전거 타슈 운영 활성화

- 이용수요 충족 및 편의 제고를 위해 경량화 자전거 확대 추진
 - (자전거) 2,355대(400대 ↑) / (대여소) 250개소(1개소 ↑)
 - ※ 자전거 부품재질(철→알루미늄), 동력전달 구동부(무체인→체인) 변경
- 타슈 이용 활성화를 위한 다양한 행사 지원 등 홍보 강화
 - ‘3.1절 자전거 대행진, 안전체험의 날’ 행사 등 타슈 자전거 지원 및 홍보

향후 계획 • 타슈 대여소(12개소) 및 거치대(156개) 추가 증설 / 7~12월중
• 하반기 자전거 행사(두 바퀴 속 희망페달, Safe 안전체험 등) 적극 지원

② 활기차고 안전한 역전지하도상가

- 다양한 고객 지원 활동을 통한 활기찬 상가 조성
 - 고객 쉼터 트레일존 마당(건강카페, 3D 가상 피팅 시스템 등 운영) 및 고객 지원센터(상인과 소비자 간의 분쟁 해결, 분실물 관리 등) 내실 운영
 - 상인회 연계 공동사업(설맞이 명절대축제, 어버이날 뽕 나눔 행사 등) 추진
 - 원도심 활성화사업 지원(들썩들썩 원도심 정기공연) / 총 11회(6.16.~10.6.)
- 노후시설 적기 보수 및 교체로 시설물 안전성 확보
 - 지하상가 균열보수, 정화조 악취제거시설 설치, 배수펌프 교체 등(3~6월) / 91백만원

③ 국가중요시설 둔산공동구 방호태세 확립

- 구조물 정밀점검 및 노후시설 개선으로 안전하고 효율적인 시설 운영
 - 구조물(시트법 2중 시설) 정밀점검(내진성능평가) 용역실시(2~6월) / 95백만원
 - 공동구 배기설비 정비 및 CCTV(13개소) 일제 정비(4~6월) / 70백만원
- 국가중요시설의 완벽한 방호태세 확립을 위한 합동점검 및 훈련 실시
 - 자체 방호훈련 및 국가방호시설 대테러 통합(민·관·군) 방호훈련 실시(4월)

향후 계획 • 적 침투 대비 피해복구 및 유형별 복합훈련 실시(군부대 합동) / 8월
• 재난발생 대비 정부합동훈련(국토교통부 합동) 실시 / 10월

5. 경영체계 선진화로 조직역량 제고

- ▷ 정책 등 환경변화에 능동적 대응으로 경영체계 선진화 기반 확립
- ▷ 선제적 재난·안전체계 강화, 청렴하고 고객 최우선의 나눔경영 구현

① 선진 경영체계 기반 확립

- 공평한 채용기회 제공과 능력 위주 인재선발을 위한 채용제도 개선
 - 입사지원서 인적사항 요구 금지, 블라인드 면접 등 ‘블라인드 채용’ 시행
 - 업무직 채용제도 개선 / (기존) 서류전형 → (개선) 서류+필기전형 병행
- 공공부문 ‘열린혁신’ 경영체계 조기 구축을 위한 과제 발굴 및 추진
 - 공사·공단 청년협의회(대청마루) 출범(1월) 및 내실 운영을 통한 신규시책 발굴

향후 계획

- ‘가족친화인증(여성가족부)’ 연장 추진(서류 및 현장심사 등) / 6~11월
- (유효기간) ‘15. 12. 1. ~ ‘18. 11. 30. / (연장) ‘18. 12. 1. ~ ‘20. 11. 30.
- 열린혁신 콘서트, 지역 대학생 취업 설명회 등 열린혁신과제 추진 / 9월

② 안전하고 청렴한 공단 구현

- 예방과 대비에 중점을 둔 선제적 재난 안전체계 마련
 - 건설현장 안전감사 대상범위(물품수선 2억원 이상) 및 재난안전 전문교육 이수 대상자 확대(안전감사실→본부별 재난안전총괄 담당자)로 안전관리 강화
 - 국가안전대진단 등 사고예방 점검과 전 사업장 안전·보건교육 실시(연 12시간)
- 청렴도 평가 1등급 달성을 위한 ‘청렴파수꾼’ 확대 및 캠페인 전개
 - 청렴파수꾼 대상금액 조정(5천만원→3백만원) 및 모니터링 확대(문자, 메일)
 - ‘청탁금지 캠페인’ 전개(청렴표어 선정, 스티커 배포 등)로 청렴문화 확산 / 6월

향후 계획

- 외부 전문강사 초빙 청렴교육 및 사업장(한밭운동장, 용운수영장 등) 방문 ‘찾아가는 청렴교육’ 실시 등 다양한 청렴활동 전개 / 8~10월

③ 고객만족 및 나눔경영 실천

- 고객만족(CS) 경영 실현을 통한 고객만족도 제고
 - 별도 CS커리큘럼을 통한 CS교육 대상자 확대(고객접점 부서→전부서) 운영
 - 한국정보평가협회 업무협약 체결(5. 28.)을 통한 CS리더(관리사) 취득 지원 등 내부 CS전문가 육성 및 사내 강사로 활용
- ‘1사1촌 농촌사회공헌활동’ 전개 등 지속적인 나눔경영 실천

향후 계획

- 고객접점 사업장 직원대상 ‘고객만족(CS) 협의회’ 구성 및 운영 / 7월
- 현안사항 점검 및 공유, 우수사례 벤치마킹 등(반기별 1회)

Ⅲ. 주요 당면·현안 사항

- ▶ 택슈 자전거 운영시스템 개선
-

타슈 자전거 운영시스템 개선

- ▷ 지속적인 타슈 자전거 경량화, 운영시스템 개선 등으로 이용편의 제고
- ▷ ‘자전거 타기 좋은 도시 대전’ 구현으로 타슈 자전거 이용률 향상 도모

□ 운영개요

○ 타슈 운영현황 / 2018. 6. 30. 기준

- 무인대여소(250개소), 거치대(3,274개), 자전거(2,355대) / 재배치 차량(10대)
- 구역별 설치현황

구 분	계	동구	중구	서구	유성구	대덕구
대여소(개소)	250	35	39	69	70	37
거 치 대(개)	3,274	442	477	919	974	462

○ 자전거 확대현황

2012년	2013년	2015년	2016년	2017년	2018년
1,000대	1,500대 (+500)	1,910대 (+410)	1,765대 (+155, △300/불용)	2,355대 (+800, △210/불용)	2,355대 (+400, △400/불용)

□ 운영실태 및 개선 대책

○ 운영실태

- 현 자전거는 과한 중량으로 여성, 노약자 등 교통 취약계층 이용 시 불편
- 이용자가 자전거 대여·반납 시 잠금장치와 거치대간 연결불량 및 무인대여소와 자전거 대여장치 무선통신시스템 오류 등 반납처리 불편
- 이용 시 결제수단이 다양하지 않고, 결제방식이 복잡
- 자전거 헬멧 보관함을 시범설치 및 비치(390개) 하였으나 분실, 위생문제 발생

○ 개선 대책

- 지속적인 자전거 경량화 및 품질 개선으로 시민 이용 편리성 제고
 - 경량화(23→19kg): 구동부 방식(무체인→체인), 프레임 재질(철→알루미늄) 변경
 - 자전거 바구니 재질 변경(녹슬지 않는 제품) 및 이탈방지 체인으로 교체
- 자전거 대여·반납장치 전면 개선 및 유선통신시스템으로 변경
- 신용카드, 온라인 간편 결제 등 결제방식 간소화 및 결제수단 다양화 추진
- 헬멧 시범설치 결과에 따른 보완사항 마련 후 확대 보급(1,500개) 추진

□ 향후 추진계획

- 그간 운영상 문제점에 대한 종합적인 검토를 통해 단계적 운영시스템 개선

참고 자료

① 이사회 명단

② 간부 명단

1

이사회 명단

직 위	소 속	성 명	비 고
상 임 이 사	이 사 장	김 근 종	
상 임 이 사	경 영 이 사	송 석 근	
상 임 이 사	환 경 이 사	김 택 원	
비 상 임 이 사 (당 연 직)	市 기 획 관 리 실 장	이 택 구	
"	市 환 경 녹 지 국 장	김 추 자	
비 상 임 이 사 (선 임 직)	김용환 세무회계 대표	김 용 환	의 장
"	고려대학교 정보보호 대학원 초빙 교수	성 선 제	
"	노무법인 유엔 노무사	연 제 정	
"	충 남 대 학 교 수 환 경 공 학 과 교 수	장 용 철	
"	충 남 대 학 교 수 체 육 교 육 과 교 수	김 동 화	
비 상 임 감 사 (선 임 직)	법률사무소 다담 대표 변 호 사	김 우 찬	

2

간부 명단

직 위	직 급	성 명	비 고
이 사 장	-	김 근 종	
상 임 이 사 (경 영 이 사)	-	송 석 근	
상 임 이 사 (환 경 이 사)	-	김 택 원	
경영전략처장	행 정 1 급	길 영 환	
체육시설본부장	기 술 1 급	신 건 수	
복지시설본부장	기 술 1 급	장 병 전	
환경시설본부장	기 술 1 급	송 의 열	
기반시설본부장	기 술 1 급	오 장 균	
안전감사실장	행 정 2 급	김 기 철	

대전복지재단

I. 일반현황

II. 주요업무 추진상황 및 향후계획

참고자료

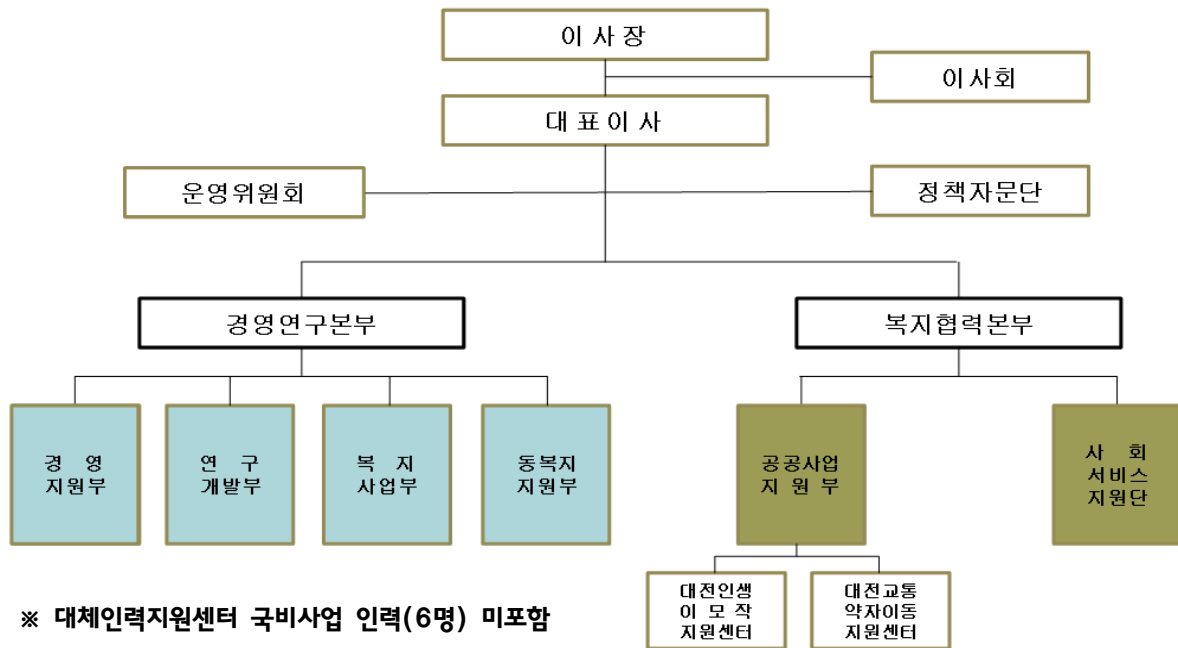
1. 대전복지재단 임원 명단
2. 대전사회복지회관 입주단체 현황

I . 일 반 현 황

① 대전복지재단의 기능

- 사회복지증진을 위한 중장기 계획의 수립
- 사회복지정책에 대한 조사·연구·개발
- 사회복지자원의 네트워크 구축·교류 및 협력
- 사회복지프로그램 및 업무매뉴얼 개발·교육활동
- 대전사회복지회관 운영
- 대전인생이모작지원센터, 대전교통약자이동지원센터 운영 등

② 조직 및 인력 : 2본부, 5부, 1단, 2센터(총155명)



③ 2018년 예산현황 : 총15,052백만원('17년 대비 172% 증)

- 세 입 : 15,052백만원
 - － 시 출연금 5,965, 공기관등 대행사업비 9,087
- 세 출 : 15,052백만원
 - － 인건비 1,329, 경비 1,334, 사업비 3,302, 사회서비스지원단 325, 대체인력지원센터 236, 대전인생이모작지원센터 656, 대전교통약자이동지원센터 7,870
- 기본재산: 총10,454백만원
 - － 일반기금 4,426, 사회복지기금(자활분야, 노인복지분야, 장애인복지분야) 6,028

Ⅱ. 주요업무 추진상황 및 향후계획

1. 맞춤형 지역사회보장정책 개발 연구
2. 「민·관」 협력을 통한 동 중심의 복지기능 강화
3. 사회복지시설 품질개선 및 인력의 전문성 증진
4. 현장 중심의 사업 지원 및 네트워크 활성화
5. 나눔문화 활성화를 위한 복지만두레 운영
6. 이용자 삶의 질 향상을 위한 지역자율형 사회서비스 추진
7. 예비노년층 지원을 위한 「대전인생이모작지원센터」 운영
8. 교통약자의 발, 「대전교통약자이동지원센터」 운영

총 관

□ 대전복지재단에서는

- 정부의 복지정책 공공성 강화 등 환경 변화에 따라 대전교통약자 이동지원센터, 대전인생이모작지원센터 등 시 위탁사업 수행
- 새롭게 출범하는 민선7기 지방정부의 복지정책 방향과 함께하는 제4기 지역사회보장계획 수립 연구

□ 상반기 주요 성과로는

- 맞춤형 지역사회보장정책 개발 연구
 - 제4기 대전광역시 지역사회보장계획 수립 연구 등 법정연구 수행
 - 대전시 장애인정책 중장기 발전계획 수립 연구 등 시 현안사업 연구·조사
- 「민·관」 협력을 통한 동 중심의 복지기능 강화
 - 지역사회보장협의체 운영 및 거점복지관 네트워크 활성화 지원 확대
 - 민관협력 슈퍼바이저 양성 및 활동 지원(양성 80명)
- 사회복지시설 지원 및 인력의 전문성 강화
 - 사회복지시설 경영컨설팅 및 평가 지원, 학습동아리, 사회복지포럼
 - 대체인력지원, 사회복지인력 전문교육, 힐링 및 심리프로그램 등
- 지역복지공동체 조성 및 나눔 문화 확산을 위한 복지만두레 활성화
- 사회서비스 이용자 삶의 질 향상을 위한 지역자율형 사회서비스 추진
- 대전시 위탁사업의 안정적 추진으로 복지의 공공성 확보
 - 대전교통약자이동지원센터, 대전인생이모작지원센터, 대전시 사회복지 대체인력지원센터 운영 활성화

□ 하반기에는

- 금년도 계획된 사업의 차질 없는 마무리와 알찬 내년도 사업 구상
- 민관협력 복지네트워크 강화를 통한 찾아가는 보건복지서비스 추진으로 구석구석 살피는 지역복지공동체 구축 노력

1. 맞춤형 지역사회보장정책 개발 연구

- ▷ 시민 복지욕구 및 지역복지생태계 특성을 반영한 지역사회보장계획 수립
- ▷ 장애인 등 취약계층에 대한 체계적 지원 및 효율적 돌봄 방안 제시

① 제4기 대전광역시 지역사회보장계획 수립 연구

- 제3기 대전광역시 지역사회보장계획(2015~2018)의 추진 현황 파악
 - 2018년 연차별 시행계획 및 2017년 연차별 시행결과 작성 지원
 - * 지역사회보장계획에 근거하여 매년 시행계획을 수립하고 다음 해 시행결과를 평가
- 제4기 지역사회보장계획 수립을 위한 시민설명회 개최(1회, 118명)
 - 계획 수립 절차 안내 및 4기 계획에 기대하는 시민의견 경청
- 계획 수립 추진 방향에 대한 업무 협의(6회, 46명)
 - 계획 수립 TF, 시 및 자치구 담당자 등과 세부 추진 방향 논의
- 지역사회보장계획 수립을 위한 모니터링단 구성(12개 분과, 51명)
 - 시민 및 현장전문가의 의견이 반영된 계획 수립을 위해 사회보장영역별로 구성
 - * 12개 분과: 아동돌봄, 노인돌봄, 장애인돌봄, 보호·안전, 건강, 교육, 고용, 주거, 문화·여가, 환경, 총괄, 복지기술(대전특화)

향후 계획

- 사회보장영역별 지역 현황 분석(6월~8월)
- 분과별 모니터링단 운영: 기존사업 검토 및 신규사업 발굴(7월~8월)
- 목표 및 추진전략(안) 도출, 계획(안)에 대한 시민공청회(9월~10월)
- 계획(안)에 대한 연구보고서 수정·보완, 발간 및 배부(11월~12월)

② 대전광역시 지역사회보장조사

- 지역사회보장조사 설명회 및 시·자치구 협의
 - 보건복지부 및 시와 지역사회보장조사 방향 협의: 조사표(지침), 조사방법, 표본추출
 - 대전광역시 지역사회보장조사 설명회 및 자치구 협의(1회, 10명)
 - * 조사내용: 가구일반현황, 사회보장욕구(11개 영역), 생활여건 및 인식(5개 영역)
- 대전시민 2,000가구 조사(일반 1,000가구, 노인 500가구, 아동 500가구)
 - 자치구별 400가구(일반 200가구, 노인 100가구, 아동 100가구) 조사 완료
 - * 자치구별 조사를 광역자치단체에서 통합 수행(보건복지부 권고사항)

향후 계획

- 설문조사 데이터 입력 및 보건복지부·자치구 데이터 제공(6월)
- 기초자료 분석 및 연구보고서 작성(7월~8월), 발간 및 배부(9월)

③ 장애인차별금지 및 인권보장 기본계획 수립 연구

- 장애인차별금지 및 인권보장 기본계획 수립을 위한 실태조사(2017) 심층분석
 - 실태조사 보고서 발간: 장애유형 및 정도, 성별, 자치구별 심층분석
 - * 등록장애인 71,202명 중 재가장애인 683명, 시설거주 장애인 149명 조사 완료

향후 계획

- 1차 기본계획 실행결과 검토(7월)
- 전문가위원회 구성 및 운영(8월~10월), 간담회 및 공청회(9월~11월)
- 기본계획(안)에 대한 연구보고서 수정·보완, 발간 및 배부(11월~12월)

④ 대전광역시 장애인정책 중장기 발전계획 수립 연구

- 문헌검토, 장애인정책 분석
 - 중앙정부의 기본 자료 분석: 제5차 장애인정책종합계획
 - 대전광역시 관련 자료 분석: 대전시 장애인정책 및 관련 조례, 시장후보 공약 내용, 제1차 대전광역시 장애인복지 중장기 발전계획 등
- 발전계획 수립 방향 검토 및 계획(안) 마련
 - 공동연구진 구성 및 발전계획 수립 방향 검토
 - * 공동연구진: 담당공무원, 학계 및 현장 전문가로 구성
 - 발전계획(안) 마련: 비전 및 정책목표, 중점과제 등 세부사업 설정

향후 계획

- 해당부서 등 간담회(6월~7월), 장애인복지위원회 보고 및 심의(8월)
- 계획(안)에 대한 연구보고서 수정·보완, 발간 및 배부(7~8월)

⑤ 노인돌봄서비스 전달체계 효율화 방안 연구

- 문헌검토, 노인돌봄서비스 정책 분석
 - 노인복지전달체계, 법률 및 조례, 행정지침 등 정책 분석
- 현장전문가 의견수렴(2회, 29명)
 - 거점·수행기관 6개소의 업무관리자, 서비스관리자, 생활관리사 간담회
- 노인돌봄서비스 종사자 실태조사
 - 종사자 실태조사 완료 및 분석: 302명(거점·수행기관 6개소 종사자)

향후 계획

- 초점집단면접(6월~7월) 및 간담회(8월)
- 타 시·도 벤치마킹(7월)
- 연구보고서 발간 및 배부(9월)

2. 「민·관」 협력을 통한 동 중심의 복지기능 강화

- ▷ 찾아가는 맞춤형복지 실현을 위한 동(洞) 중심의 복지전달체계 개편
- ▷ 민관의 촘촘한 인적안전망 구축 및 동 복지 기능 지원

① 찾아가는 맞춤형복지의 효율적 운영 지원 활성화

- 맞춤형복지팀 운영 지원 확대 및 공동사례관리 네트워크 체계 구축
 - 맞춤형복지의 효율적 운영을 위한 사례관리 실무협의체 구성·운영(월1회)
- 전문적 개입을 통한 맞춤형복지 실현
 - 위기사례 개입을 위한 솔루션위원회 운영(월2회)
 - 사회적 약자와 동행하는 과학기술 세미나 운영(한국전자통신연구원 공동주최)
 - 맞춤형복지 및 민관협력사업 관계자 역량 강화 교육(12회, 450명)

향후 계획

- 자치구 및 맞춤형복지팀 컨설팅(사회보장정보원 연계): 6월~7월
- 지역사회보장협의체 전담인력 보수교육 및 사례관리 슈퍼비전체계 운영
- 과학기술이 함께하는 생활복지 접목사례 발굴·지원

② 복지생태계 선순환을 위한 동 인적안전망 구축

- 공공 및 민간기관, 자생단체 등 민관협력체계 구축 및 활성화
 - 민관협력 추진을 위한 자문위원회 및 민관협력 실무협의체 운영(월1회)
 - 지역사회보장협의체 활성화 사업 추진(자치구 5개소, 거점복지관 15개소)
 - 거점복지관 네트워크 활성화 및 청년 펠로우십 활동 지원(거점복지관 35개소)
- 동 중심의 네트워크를 기반으로 주민의 복지문제 해결
 - 민관협력사업 추진을 위한 핵심주체 워크숍 추진(4월)
 - 민관협력 슈퍼바이저 양성 및 활동 지원(양성 80명)

향후 계획

- 지역사회보장협의체 및 거점복지관 네트워크 활성화 공모사업 컨설팅 추진(9월)
- 민관협력 슈퍼바이저 및 청년펠로우십 활동 지원

③ 홍보 및 성과관리 체계 구축

- 찾아가는 맞춤형복지 지원에 대한 복지공동체 공감대 형성 및 주민참여 촉진
 - 지역사회보장협의체 및 거점복지관 네트워크 활성화 공모사업 설명회(1회)

향후 계획

- 지역사회보장협의체 지역대회(9월) 및 성과보고회(12월) 추진
- 민관협력 우수사례 동영상 제작 및 맞춤형복지 지원 매뉴얼 제작(12월)

3. 사회복지시설 품질개선 및 인력의 전문성 강화

- ▷ 사회복지시설의 품질 및 기능 향상으로 시민 복지서비스 질 제고
- ▷ 사회복지인력의 전문성 강화로 다양한 복지 욕구에 능동적 대처

① 사회복지시설 경영컨설팅 지원

- 사회복지시설 경영컨설팅 추진
 - 3개분야(회계행정·비전설계·조직관리), 20개소(사후관리 컨설팅 8개소 포함)
 - * 회계행정분야 신규기관 8개소 선정 및 추진(5월~)
- 사회복지시설 법률·노무 상시컨설팅: 총 65건(법률 13건, 노무 52건)
- 컨설턴트 전문역량강화(교육 1회, 학습모임 2회)

향후 계획	• 컨설팅 분야별 신규 기관 컨설팅 선정 및 추진(6월~11월) • 현장기반형 회계매뉴얼 제작
------------------	---

② 사회복지시설 평가 지원

- 설치 또는 평가 후 3년 이상이 경과 된 시설 대상(총 36개소)
 - 사회복지관 21개소, 노인복지관 6개소, 한부모가족시설 6개소, 양로시설 3개소
- 평가대상시설 다양한 지원업무 추진
 - 시설 사전 방문 안내, 평가위원 추천 및 교육, 현장평가 모니터링
 - * 사전방문 안내: 한부모가족시설(5. 16.), 양로시설(5. 28.)
 - 평가지표 설명회 및 교육 지원(4. 24)
 - * 직업재활시설, 장애인거주시설 대상

향후 계획	• 현장평가 모니터링 실시(6월 말~8월 초) • 2019년 평가대상시설 지원(지표설명회, 교육, 우수기관 현장방문 등)
------------------	--

③ 사회복지인력 맞춤형 전문교육과정 운영

- 수요조사를 통한 사회복지시설 종사자 및 공무원 맞춤형 교육 운영(총 13개)
 - 직무 관련 커리어 교육, 인권교육, 평가연계 교육, 사례관리 등 특성화교육 추진
 - * 전문적인 강사 인력풀 구축 및 사회복지 유관기관과 공동교육과정 개설

향후 계획	• 하반기 사회복지인력 전문교육과정 운영(총 12개) • 2019년 교육과정 개설 수요조사 실시
------------------	--

4. 현장 중심의 사업지원 및 네트워크 활성화

- ▷ 사회복지시설 및 종사자 근무환경 개선으로 복지서비스 질 향상
- ▷ 사회복지현장의 소통과 화합, 교류와 협력, 정보공유 기회 마련

① 사회복지시설 대체인력 지원사업

- 사회복지종사자의 일·가정 양립 지원 활성화
 - 출산·육아휴직, 경조사, 병가, 연가, 교육 등 결원 시 대체인력 지원
 - 사회복지시설 전 분야 대상(단, 노인장기요양법 적용대상시설 제외)
- 복지시설의 업무공백 최소화로 복지서비스의 질적 저하 예방
 - 대체인력풀(상근직 6명, 단기대체인력 25명)
 - 대체인력 파견(50개 시설, 99회, 215.5일 지원)

향후 계획

- 대체인력 역량강화 보수교육(2회) 및 모니터링 상시 실시
- 이용시설 만족도 조사 및 수요조사 실시

② 사회복지종사자 힐링 및 심리지원사업 운영

- 폭력·인권침해에 따른 사회복지종사자 소진예방을 위한 힐링 및 심리상담 지원
 - 힐링프로그램(3회), 힐링캠프(1회), 심리상담지원(14명)
- 힐링 및 심리지원사업 내실 운영: 찾아가는 사업홍보(5회), 전문가 간담회(2회)

향후 계획

- 힐링프로그램(12회), 힐링캠프(1회), 심리상담 지속 추진
- 전문가 간담회를 통한 사업평가 및 사업방향 논의(12월)

③ 사회복지시설 복지네트워크 허브기능 수행

- 사회복지 학습동아리 활성화 지원(20개 동아리)
 - 복지관련 전문지식 및 정보공유, 복지종사자 간 네트워킹 기회 제공
- 대전사회복지포럼 운영(3회, 격월 운영)
 - 복지증진을 위한 협력 네트워크 구축 및 복지정책 동향 등 정보공유 기회 마련

향후 계획

- 복지네트워크 구축을 위한 하반기 대전사회복지포럼 운영(3회)
- 시민 맞춤형 복지서비스 제공을 위한 '사회복지사업 시민제안공모' 실시

5. 나눔 문화 활성화를 위한 복지만두레 운영

- ▷ 동 인적안전망과 연계된 복지만두레 지원 방안 모색
- ▷ 나눔과 섬김의 복지만두레를 통한 취약계층 돌봄체계 마련

① 지역복지 공동체 조성 및 복지만두레 운영

- 「1사1동 결연」을 통한 동 복지만두레 운영 지원
 - 결연기업의 지속적 활동관리로 동 복지만두레와의 연계사업 지원
 - * 결연기업 참여 활성화를 위한 홍보스티커 제작·배부(5,000부)
- 취약계층 지원을 위한 맞춤형 나눔 공모사업 추진(67개동 지원)
 - 향후 계획**
 - 1사1동 결연기관 우수사례 발표회를 통해 지속적 참여 독려
 - 나눔 공모사업 추진현황 점검 및 모니터링 실시

② 복지만두레 조직의 체계적인 관리시스템 구축

- 동 복지만두레 간의 소통과 화합의 장 마련
 - 자치구 복지만두레협의회 간의 소통 및 네트워크 강화를 위한 간담회(2회)
 - * 동 복지만두레 활동지원을 위한 조끼 제작 및 배부(1,000벌)
- 향후 계획**
 - 자치구별 특성을 반영한 연찬회 운영(9월~10월)
 - 우수 프로그램 발굴 및 보급을 위한 우수사례발표회 추진(11월)
 - 복지만두레 회원(신규·임원) 역량강화를 위한 교육과정 운영

③ 복지체감도 향상을 위한 복지사각계층 발굴 및 지원

- ‘보라미’ 자원봉사자 운영(79개동, 120명)
 - 위기가정 및 예방적 대상자 통합사례관리 연계서비스 추진
 - * 대상자 방문 5,893건, 전화상담 3,103건, 신규발굴 1,526건, 사례관리 연계 334건
- 복지만두레 대학생 사회봉사단 운영(8개 대학교, 116명)
 - 향후 계획**
 - 복지사각지대 발굴 및 사례관리 지원을 위한 보라미 역량강화 교육(격월)
 - 복지만두레 대학생 사회봉사단 활동점검 및 평가회

④ 나눔문화 확산을 위한 복지만두레 홍보 강화

- 홍보를 통한 공익활동 참여 유도 및 나눔 문화 확산
 - 복지만두레의 의미와 가치를 공유하는 대시민 홍보 채널의 다양화
 - * 복지만두레 및 대학생 사회봉사단 페이스북 운영 / 보라미 자원봉사자 밴드 운영
- 향후 계획**
 - 복지만두레 홍보영상 제작 및 다양한 매체 송출
 - 복지만두레 홈페이지 효율화를 위한 일원화 및 콘텐츠 개발

6. 이용자 삶의 질 향상을 위한 지역자율형 사회서비스 추진

- ▷ 지역 특성에 적합한 제공기관 등록기준 마련을 통한 서비스 내실화
- ▷ 사회서비스 컨설팅과 모니터링으로 제공기관 전문성 및 투명성 확보

① 체계적인 공급기관 관리시스템을 통한 사업관리 및 네트워크 구축

- 사업의 효율성 제고를 위한 제공기관 관리 및 네트워크 형성
 - 상반기 제공기관 현장점검(98개소), 현장모니터링(7개소)
 - 실무협의체(2회), 전국지원단 간담회(3회), 충청권역 지역교류(3회)

향후 계획 • 하반기 제공기관 현장점검, 현장 모니터링 상시 추진, 사회적기업 설명회
• 실무협의체 간담회, 타 지역 네트워크 구축, 전국지원단 정기간담회

② 사회서비스 품질 향상을 위한 관계자 역량강화 지원

- 사업 활성화를 위한 맞춤형 컨설팅 추진 및 교육과정 개발
 - 신규기관 선행 컨설팅(1회), 안마기관 컨설팅(2개소), 찾아가는 행정 컨설팅(2개소)
 - 실무안내서(500부), 제공인력(7회, 1,027명), 지자체 (1회, 79명)

향후 계획 • 제공인력 및 담당 공무원 교육, 지역 자율형 담당자 워크숍
• 신규기관 선행 컨설팅, 찾아가는 행정 컨설팅 지속 추진

③ 사업 세부현황 분석 및 사회서비스 활성화 기반 조성

- 수요 공급 분석을 통한 대전형 사회서비스 기초자료 조사
 - 이용자 모니터링(2회, 1,610명), 공급현황 조사(2회), 효과성 검증 조사(1회)
- 사회서비스 홍보 및 안내를 통한 올바른 서비스 이용 도모
 - 웹진(5회), 언론보도(8회), 이용자 권리홍보(123명), 홈페이지 관리 등

향후 계획 • 이용자 모니터링 추진, 제공기관 현황 조사, 아동 재활 사업군 구조조정
• 동영상 제작, 대중매체 홍보, 웹진 발송, SNS 홍보, 이용자 권리홍보

④ 산모·신생아 및 가사·간병 사업 지원을 통한 공급기반의 책임성 강화

- 위법 사례 감소 및 미비 사항 개선을 위한 지원 체계 마련
 - 리플렛 (16,000부), 산모·신생아 및 가사·간병 이용자 모니터링(1회 400명)

향후 계획 • 이용자 모니터링(연1회), 담당 공무원 간담회 및 교육

7. 예비노년층 지원을 위한 「대전인생이모작지원센터」 운영

- ▷ 예비노년층의 행복한 노후생활을 위한 맞춤형 교육과 취·창업 지원
- ▷ 수요자 중심의 교육 운영으로 성공적인 인생재설계 및 비전 제시

1. 맞춤형 직업교육 운영과 취·창업 지원

- 수요자의 욕구와 능력 중심의 직업교육과정 운영 및 취·창업 지원
 - 전일제 일자리 취업교육과정 운영(3개 과정, 58명)
 - 시간제·사회공헌 일자리 취업교육과정 운영(2개 과정, 38명)
 - 상반기 취업자(50명): 전일제 일자리(29명), 시간제·사회공헌 일자리(21명)
- 인생재설계 교육 및 사회공헌활동 프로그램 운영
 - 50+생애재설계아카데미(2회, 55명), 사회공헌활동 동아리(4개, 68명)

향 후 계 획

- 교육과정에 따른 맞춤형 일자리 업체 개발·연계
- 유망직종 조사 및 분석을 통한 공급·수요자 중심의 신규 교육과정 개발

2. 이용자 만족도 제고를 위한 교육서비스 질 향상

- 교육과정 만족도 조사에 기반을 둔 교육과정 보완 및 유지
 - 상반기 교육과정별 만족도 조사 실시(평균 4.7점 / 5점 만점 기준)
- 교육생 취업지원 및 취업자 사후관리로 일감뱅크·커뮤니티·상담지원
 - DB구축(일감뱅크)을 통한 정보제공 활성화(38건), 커뮤니티지원(23개)
 - 교육생 1:1맞춤형상담 관리 및 취업지원(245건)

향 후 계 획

- 교육만족도 및 수요조사를 통한 교육과정 보완
- 취업자·교육수료생 사후관리를 위한 기관방문 및 간담회 진행

3. 다양한 채널을 활용한 홍보활동 강화로 센터 인지도 확산

- 홈페이지를 통한 프로그램 홍보 및 교육생 모집: 센터소식, 공지사항, 자료 수시 공유
- 기관 및 단체를 통한 현장중심의 홍보활동 강화
 - 대전재가노인복지협회, 제대군인지원센터 등 50+세대 관련 기관과 간담회 추진(22건)
- 다양한 홍보영상 제작 및 홍보물 비치: 온라인(850건), 오프라인(349건)

향 후 계 획

- 교육과정 홍보 및 취·창업정보 업데이트를 통한 센터 인지도 확산
- 일자리 공급처 및 사회복지기관 홍보 및 네트워크 연계 지속 추진

8. 교통약자의 발, 「대전교통약자이동지원센터」 운영

- ▷ 교통약자가 안전하고 편리하게 이동할 수 있는 이동권 확대 강화
- ▷ 이동권 확보 및 사회참여 증진으로 교통약자의 삶의 질 향상

① 시민과 함께하는 고객중심의 교통복지 서비스 제공

- 장애인의 날(4. 20.) 무료 운행 및 장애인식개선캠페인 개최
 - (무료운행) 1,487건(특장차 81대, 임차택시 49대 운영)
 - (장애인식개선캠페인) 19개 기관, 700여명의 시민 참여
- 노약자 등 특별교통수단의 이용대상자 확대
 - (기존) 1·2급 장애인, 3급 지적·자폐성 장애인 + (확대) 65세 이상 중 휠체어 이용자
 - * 등록회원: '17. 5월 10,755명 → '18. 5월 12,880명(19.8% 증가)

향후 계획 • 운전면허 취득, 차량 개조 등 지원을 위한 도로교통공단 연계
• 이용시민 만족도 조사를 통한 보완 사항에 대해 전문교육 실시

② 운행의 효율성 증대를 위한 “바로콜 시스템” 정착화

- 휠체어 이용자 중 병원진료, 출근, 등교 시 우선 배정 등 탄력적 운영
 - 운행건수: '17. 10월 26,803건 → '18. 5월 31,330건(16.9% 증가)
- 모니터링단을 통한 실질적 시스템 불편사항 발굴 및 소통 창구 마련
 - 센터와 이용회원 간 소통·화합 유도
- 복권기금사업 컨설팅을 통하여 성과반영 지표 구축
 - 서비스 이용 및 사업관리 등 4개 분야 9개 지표

향후 계획 • 차량 배차 시스템 개선 노력을 통한 대기시간 지연 최소화
• 외부 전문 컨설팅을 통한 피드백 및 매뉴얼 제작

③ 이용대상자 증가에 따른 차량 운행률 제고

- 임차택시 운영 관련 타시도 벤치마킹
 - (서울) 도급계약 50대, (대구) 바우처 210대, (부산) 바우처 1,000대
- 이용회원 증가에 대한 등록회원 일제정비로 효율적 회원관리

향후 계획 • 비휠체어 장애인 전용 임차택시 증차: 75대 → 90대(15대 ↑)
• 이해관계자 의견 수렴을 통해 이용수요 파악 및 운영 활성화 방안 마련

참 고 자 료

① 대전복지재단 임원 명단

② 대전사회복지회관 입주단체 현황

1

대전복지재단 임원 명단

〈이사 : 15인, 감사 2인〉

연번	구 분	성 명	직 위	연락처	E--mail
1	이사장	박 미 은	한남대학교 사회복지학과 교수	010-3891-3884	pme@hnu.kr
2	대표이사	정 관 성	대전복지재단 대표이사	010-7278-5618	jksbravo@naver.com
3	이 사 (당연직)	김 동 선	대전광역시 보건복지여성국장	010-9809-4879 (사 270-2170)	eastsun3213@korea.kr
4	이 사	강 대 응	(주)서해냉동식품 대표이사	010-5002-1789	shf4989@naver.com
5	이 사	권 용 명	밀알복지관 관장	010-4114-2480	kymyeong@hanmail.net
6	이 사	김 형 식	대전노인복지관협회 회장	010-5303-3403	nanumch0691@hanmail.net
7	이 사	남 미 애	대전대학교 사회복지학과 교수	010-2582-3879	nma777@dju.kr
8	이 사	남 인 수	한밭장애인자립생활센터 소장	010-4488-9887	insoo99522@hanmail.net
9	이 사	박 준 호	나눔의 향기 대표이사	010-4190-4426	dunsan88@naver.com
10	이 사	배 영 길	대전사회복지관협회 회장	010-6422-9192	zizibebeyg@hanmail.net
11	이 사	안 진 호	대전 유성구 원신흥동 지역사회보장협의체 위원장	010-5406-4464	ajh4464@gmail.com
12	이 사	이 경 희	대전사회복지사협회 회장	010-4005-3981	khlee672@naver.com
13	이 사	이 선 옥	대전광역시 장애인부모회 회장	010-9559-5504	conok1234@hanmail.net
14	이 사	채 경 준	법무법인 베스트로 대표변호사	010-5600-8000	lawckj@naver.com
15	이 사	황 경 아	대전장애인단체총연합회 회장	010-5446-3890	hkhh33@naver.com
1	감 사	정 선 호	회계법인 이춘 대전지점장	010-3445-9731	jksunho@e-chon.co.kr
2	감 사	류 재 룡	유성구노인복지관장	010-8634-6276	rjr0128@daum.net

호	단체명	창립기념일	면적(㎡)	상근인원	연락처		
701	한국자폐인사랑협회	6.27	46.28	2	대표자	이호희	010-6754-6759
					사무국장	우희완	010-3427-2711
					Tel	861-2527	-
702	한국장루장애인협회 ostomy.or.kr	3.16	46.28	1	대표자	박현택	010-4920-2111
					상담실장	김인숙	010-9403-1717
					Tel	536-5070	kissik66@hanmail.net
					Fax	224-6664	
703	대전교통장애인 재활협회	4.9	42.86	3	대표자	최정규	010-2662-2465
					사무총장	강정규	010-3955-0010
					Tel	226-2465	-
704	장애인부모회 kpat.or.kr	5. 2	141.16	8	대표자	이선옥	010-9559-5504
					e-mail	conok1234@hanmail.net	
					사무국장	안상구	010-4009-3800
					Tel	488-9457 /488-1341	Fax 538-9457
					기관 e-mail	doctorihanal@hanmail.net	
705	장애인단체총연합회 wefriend.kr	4.17	165.29	8	대표자	황경아	010-5446-3890
					사무처장	김현기	010-7234-0918
					Tel	625-4678	Fax 635-4679
706	장애인재활협회 doumjigi.com	1.29	50.8	3	대표자	김대원	010-9733-3500
					사무총장	김현우	010-9327-3972
					Tel	252-8365	Fax 255-6416
707	척수장애인협회 ksciad.org	5.1	115.37	10	대표자	황경아	010-5446-3890
					사무처장	채준섭	010-3059-8172
					Tel	255-0080	Fax 255-0081
708	한국장애인문화관광진 흥회 대전시협회		67.88	1	대표자	송영섭	010-4479-3112
					e-mail	wjddms3112@naver.com	
					Tel	255-3119	Fax 226-3112
801	대전지역자활센터협회 jahwal.or.kr	1.30	112.40	2	대표자	고철영	010-5674-6200
					국장	박은숙	010-2427-1890
					Tel	257-1891	Fax 251-9847
802	아동복지협회 djchild.or.kr	2.15	66.12	1	대표자	신종근	010-6385-8336
					직원	박지수	010-2057-7225
					Tel	242-5727	Fax 242-5728
803	노인종합복지관협회 (대덕구노인)		66.12	1	대표자	김형식	010-5303-3403
					간사	이경은과장	070-4509-1022
					e-mail	dj2226090@hanmail.net	
	사회복지관협회				대표자	배영길	010-6422-9192
					간사	김수현	010-4822-9025
					Tel	544-3626	djaswc2010@hanmail.net
804	수양부모협회 ngopwer.net	5. 21 (가정복지일)	134.22	6	대표자	김영환(사무장)	010-2800-0003
					관장	임현숙	010-9414-8100
					Tel	242-5240	Fax 242-5280
805	사회복지협의회 djbokji.or.kr	11. 21	262.81	10	대표자	유광운	010-4481-8275
					사무총장	조항업	010-4412-7829
					Tel	531-3711	Fax 531-3713
806	사회복지사협회 djasw.or.kr	4. 22	146.45	4	대표자	이경희	010-4005-3981
					사무국장	최현호	010-8789-2433
					Tel	254-7109	Fax 254-7107

