



제235회 시의회 임시회
2018. 1. 15.(월) ~ 1. 24.(수)
복지환경위원회

2018 주 요 업 무 보 고

순 서

◆ 보건복지여성국	1
◆ 환 경 녹 지 국	21
◆ 보건환경연구원	41
◆ 상수도사업본부	57
◆ 시설 관리 공 단	69
◆ 대 전 복 지 재 단	81

보건복지여성국

I. 일반현황

II. 2017 주요성과와 2018 정책방향

III. 2018 주요업무 추진계획

I. 일 반 현 황

① 보건복지여성국의 기능

- 복지사각계층 발굴·지원, 취약계층 생활안정 및 자립 지원
- 여성, 아동, 노인, 장애인 등 계층별 맞춤형 복지서비스 제공
- 감염병 예방·관리 등 보건의료 향상 및 식품안전 강화로 시민건강 증진

② 조직 및 인력 : 6과 24담당 1TF 1사업소(총 165명)



③ 2018년 예산현황 : 총 1조 5,587억원(시 전체 예산의 36%)

- (세 입) 일반회계 8,684억원, 특별회계 2,225억원
- (세 출) 일반회계 1조 3,362억원, 특별회계 2,225억원

보유 기금	<ul style="list-style-type: none"> ▶ 4종 495억원 - 재해구호 358, 양성평등 57, 청소년육성 23, 식품진흥 57
----------	--

④ 복지시설 현황

- 총 673개 시설 / 생활시설 270개소, 이용시설 403개소

※ 기타시설 : 어린이집 1,669개소, 경로당 811개소, 푸드뱅크 및 마켓 18개소 등

Ⅱ. 2017 주요성과와 2018 정책방향

2017년에는

취약계층에 대한 사회안전망 구축과 공공보건의료서비스 강화, 기초생활 보장 등으로 전국 최고의 복지도시 구현에 매진

2017 주요 성과

- 취약계층의 자립지원과 계층별 맞춤형 일자리 지원
 - ▶ 기초연금 116,131명(7,838명 ↑), 장애인연금 10,307명(361명 ↑)
 - ▶ 노인일자리 14,227명(1,441명 ↑), 장애인 일자리 1,536명(143명 ↑)
- 효문화 가치 확산 및 장애인 복지 향상
 - ▶ 효문화 체험·교육을 위한 대전효문화진흥원 전국 최초 개원(3월)
 - ▶ 동구 아름다운 복지관 개관(4월), 대전장애인권익옹호기관 개관(8월)
 - * 장애인 복지수준 평가 2017년 전국 1위 등 7년 연속 우수기관 선정
- 동 복지기능 강화를 위한 맞춤형 복지팀 설치·운영
 - ▶ 맞춤형 복지팀 확대(15→42개팀), 복지차량 지원(54대), 공무원 확충(99명)
 - * 2018년까지 전 동을 대상으로 설치 확대 : 61개팀(기본51, 권역10)
- 여성 취·창업 활동 지원 및 공공보건의료서비스 향상
 - ▶ 취·창업 지원(2,528명), 여성창업지원시설 운영, 취약계층 의료비 지원
 - ※ (수상현황 8건) 장애인복지수준(전국1위), 충청의료대상(최우수), 의료급여 제도개선(우수), 노인일자리평가(우수), 해오름자유치(우수), 감염병관리(우수), 식중독예방(우수), 음식문화개선(우수)

2018년에는

모든 시민이 인간답게 살 수 있도록 기초생활 보장수준을 확대하고, 계층별 돌봄 서비스를 강화하여 「살맛나는 대전」 건설에 총력

정 책 환 경

- ▶ 정부의 포용적 복지국가 전략에 따라 복지 지출이 크게 증가
 - * 기초·장애인연금 확대, 노인·장애인 일자리 확대, 아동수당 신설 등
- ▶ 사회적 취약계층에 대한 보호, 저출산·고령사회 대응 수요 지속 증가



2018 정 책 방 향

- ▶ 저소득 계층 등에 대한 기초생활 보장 및 보편적 복지 확대
- ▶ 사회공공서비스 강화를 위한 공공인프라 및 인력 확충
- ▶ 고용취약계층에 대한 일자리 제공 확대로 자립 지원 강화
- ▶ 공공의료기관 설립 및 응급의료체계 구축으로 의료의 공공성 확보

Ⅲ. 2018 주요업무 추진계획

1. 시민의 기본생활을 보장하는 복지체제 강화
2. 양성평등 문화 확산으로 함께하는 여성친화도시 조성
3. 행복한 노후 지원과 안심보육 실현
4. 장애유형별 맞춤형 지원체제 구축
5. 시민이 누리는 건강한 안심도시 구현
6. 건강한 먹을거리 관리로 식품안전도시 구현
7. 취·창업 역량 및 가족기능 강화

1. 시민의 기본생활을 보장하는 복지체제 강화

- ◇ 사회·경제적 평등과 시민의 기본적인 생활을 유지하기 위한 지원체제 확대
- ◇ 민-관의 유기적인 협력을 통해 취약계층 등에 대한 사회안전망 구축

① 저소득 계층의 빈곤 예방과 자립역량 강화

- 기초생계급여수급자 기준 완화에 따른 대상자 적극 발굴로 빈곤 사각지대 해소
 - － 부양의무자 기준 완화에 따른 보호대상자 확대 및 긴급위기가정 지원
- 의료급여 지원으로 수급자의 사회복지 증진과 적정의료 이용 유도
 - － 의료급여 신규수급자, 장기입원자 등 사례관리 강화
- 저소득계층의 탈 빈곤을 위한 일자리 제공과 자산형성 지원
 - － 자활근로사업 참여자의 일자리 확대와 자활기업을 활용한 창업 지원
 - － 근로능력있는 수급자의 자산형성 지원으로 자립 요인 강화
 - 희망키움통장 I · II사업 · 내일키움통장사업 · 청년희망키움통장사업(2,998명)
- 노숙인의 최저생활 보호와 자활프로그램을 통한 사회복귀 지원
 - － 노숙인(시설·거리)의 주거·급식·의료지원 및 자활프로그램 운영 지원 등

② 시민이 행복한 맞춤형 휴먼서비스 제공 확대

- 시민과 함께하는 사회공헌 나눔문화 확산으로 행복나눔 실천
 - － 찾아가는 기부식품 나눔의 날 운영 등 전 시민이 함께하는 나눔운동 전개
 - － 취약계층 기본생활 지원을 위한 푸드뱅크(11개소), 푸드마켓(8개소) 활성화
- 사회복지시설 종사자에 대한 처우개선으로 사회복지서비스 품질 향상
 - － 대체인력 지원분야 신설(국비시설 28개소)에 따라 일·가정 양립 지원 강화
 - － 보수수준 향상을 위한 수당체계 개선, 스트레스 완화 힐링 프로그램 지원(560명)
- 시민의 복지증진을 위한 지역사회서비스 투자사업 추진
 - － 지역 특성과 수요를 반영한 지역사회서비스 제공(아동·노인·장애인 등 23개 사업)
 - － 지역사회서비스 품질향상을 위한 제공기관 점검 및 교육(10회)

③ 복지전달체계 혁신을 통한 찾아가는 지역복지서비스 구현

- 동 중심 지역복지 활성화를 위한 찾아가는 동 주민센터 확대 추진
 - － 복지사각발굴, 위기가정 사례관리를 위한 맞춤형복지팀 확대 설치(79개동 61개팀)
 - － 복지전담인력 확충(팀별 2~3명), 찾아가는 복지차량 추가 지원(18대)
- 민관협력 네트워크 구축을 통한 지역복지 인적안전망 활성화
 - － 거점복지관 네트워크 구축(30개소), 지역사회보장협의체 운영 활성화 지원
 - － 민관협력전문가, 맞춤형 컨설팅·교육 지원 등을 통한 인적 역량 제고

④ 국가유공자 예우와 호국보훈정신 함양

- 보훈공원 활성화와 호국정신 함양을 위한 선양사업 추진
 - － 영렬탑 보행로 포장 및 석재보수, 무공수훈자 공적비 건립(6월)
- 보훈대상자의 삶의 질 향상을 위한 맞춤형 보훈복지 지원
 - － 참전명예수당 대상자 확대(5,500명→7,800명), 국가유공자 위문(4회, 17,000명)
 - － 독립유공자 및 유족 의료비 지원(외래진료비 및 약제비, 160명)
- 보훈시설 기능보강과 관리 지원을 통한 보훈단체 활성화
 - － 운영·사업비 지원(13개 단체) 및 업무용 차량지원, 보훈회관 옥상 방수

⑤ 대전의료원 설립 추진

사업 개요

- 병원종류 : 종합병원 / 지방의료원
- 예 정 지 : 대전광역시 동구 용운동 선량마을
- 사업규모 : 약 300병상 / 1,315억원(BTL사업)

- 보건복지부를 통해 기획재정부에 예비타당성조사 신청('18. 1.)
- 기획재정부 예비타당성조사 대상사업 선정('18. 4.)
- 대전의료원 설립 민간투자 적격성 조사 용역 완료('18. 7.)
- 예비타당성조사 대응 및 예비타당성조사 통과('19. 2.)

2. 양성평등 문화 확산으로 함께하는 여성친화도시 조성

- ◇ 실질적인 양성평등 및 여성이 맘 편히 일하는 여성친화 허브도시 구현
 - ◇ 건강가정 육성 및 청소년·아동의 건전한 성장발달 지원 확대
-

① 여성친화도시 조성의 내실화 및 양성평등 문화정착

- 성별영향분석평가 정책 연계 개선 확대 및 양성평등 정책 추진 강화
 - － 성별영향분석평가 교육·컨설팅 질적 향상 및 여성친화도시 조성사업 내실 추진
- 생활 속 양성평등 실천을 위한 공무원·시민 대상 교육 강화
 - － 세대별 맞춤형 성인지 교육 추진 및 양성평등기금 지원으로 여성단체 활성화

② 여성 특성을 고려한 취업 확대 및 경력단절 예방 강화

- 취업상담, 직업교육훈련, 인턴십 및 취업 후 사후관리 등 지원
 - － 구인수요가 높은 직종에 대한 직업교육훈련(17개 과정), 생애주기별 취업연계
- 「여성인력개발센터」와 「여성새로일하기센터」의 취업지원 역량 강화
 - － 직업상담, 직업교육훈련, 취업설계 전문화, 취업알선 등 여성취업 지원
- 일·가정양립 지원, 여성친화기업 문화확산 등 경력단절 예방 활동
 - － 취·창업 컨설팅, 노무상담, 고충상담, 취업자 직장적응 교육 등

③ 건강한 가족문화 확산과 지역 안전망 지속 운영

- 가족역량 강화를 통한 삶의 질 향상 및 건강한 가족문화 확산
 - － 가정의 달 가정친화행사, 취약·위기가정 및 아이돌봄 지원 사업 확대 운영
- 한부모가족의 안정된 양육환경 조성을 위한 맞춤형 서비스 및 복지시설운영
 - － 아동양육비 지원대상 확대, 청소년한부모 자립지원, 미혼모 초기지원 및 사례관리
- 폭력피해자 통합서비스 지원 및 아동·여성안전 지역사회 지원망 구축
 - － 주거·의료·법률·자활 등 맞춤형 사회복귀 프로그램 및 시설 지원

④ 건전한 성장활동 지원을 통한 청소년 역량강화

- 평송청소년문화센터, 청소년수련마을, 청소년위캔(We Can)센터 운영 활성화
 - － 청소년, 지역주민 상생협력 등 다양한 프로그램 발굴 운영 : 연중
- 청소년 사회안전망 구축을 통한 위기청소년 보호·지원
 - － 청소년상담복지센터(CYS-Net, 학교밖 청소년지원센터), 청소년쉼터(6개) 내실 운영
- 청소년 참여활성화 및 청소년 수련시설 기능보강사업 지원강화
 - － 청소년동아리 활동, 청소년국제교류(5개국 7개도시), 수련시설 기능보강(시 2개소, 구 1개소)추진

⑤ 아동의 건전한 성장을 위한 아동보호의 공적기능 강화

- 미래세대 아동에 대한 보편적 사회투자 확대로 아동의 건강성장 지원
 - － 아동수당 지급(월 10만원), 대전 어린이회관 시설 리뉴얼 (15억원)
- 아동의 인권과 삶의 질 향상을 위한 촘촘한 보호
 - － 아동보호전문기관 운영으로 아동학대 예방, 돌봄 사각지대 해소를 위한 지역아동센터 운영
- 아동중심의 양육·자립 지원 등 맞춤형 통합 지원체계 구축
 - － 아동복지시설 (14개소), 요보호아동 그룹홈 (15개소) 운영, 보호종료 아동의 자립기반 조성

⑥ 다문화가족·북한이탈주민의 안정적 정착 및 자립기반 조성 지원

- 다문화가족 수용성 제고 및 생애주기별 정착 지원
 - － 다문화 화합한마당, 다문화신문 제작, 배드민턴 대회, 사회적응·취업지원 등
- 다문화가족 자녀의 건강한 성장과 발달 지원
 - － 이중언어 환경 조성, 자녀언어발달 지원, 자녀생활 서비스 등
- 북한이탈주민의 보호와 지역사회 적응 및 자립자활 기반 조성 지원
 - － 가족관계 회복프로그램, 지역적응 상담 지원, 북한이탈주민 교류사업 추진 등

3. 행복한 노후 지원과 안심보육 실현

- ◇ 효문화 확산과 사회활동 확대로 건강하고 품위 있는 노후생활 지원
- ◇ 안심하고 맡길 수 있는 보육환경으로 아이 키우기 좋은 사회 조성

① 노후소득 보장과 사회활동 참여 확대

- 기초연금 지급(130천명) 기준액 인상(단독25만원, 부부40만원) : 9월부터 시행
- 노인일자리 및 노인사회활동 지원사업 확대
 - － 국·시비 노인일자리 사업 확대(사업비 333억 원) 및 활동비(월 27만원)
 - － 노인일자리(14천명), 꿈나무지킴이(147개교 592명), 시니어클럽(5개소 72개 사업)
- 예비 노년층을 위한 인생 재설계 교육 및 취업 연계 강화
 - － 인생이모작지원센터 운영 활성화, 1:1 맞춤형 취업지원 강화

② 효문화 확산 및 장사시설 개선

- 효문화진흥원을 통한 세대간 공생과 효 가치 본격 확산
 - － 효문화 프로그램 확대, 연구 및 조사, 콘텐츠 개발, 대외 홍보 강화 등
- 경로효친 사회분위기 조성
 - － 어버이날 행사, 노인의 날 행사, 효자·효부 표창 등 효행장려 사업 지원
- 대전추모공원 제3봉안당 건립 및 명암근린공원 조성
 - － 제3봉안당 : 1,790㎡(2만 5천기, 지상 4층), 주차장 9,000㎡(285면), 74억원
 - － 명암근린공원 : 28,970㎡, 보상('17~'18) 205억원, 조성공사('19~'20) 49억원

③ 건강하고 편안한 노후생활 지원 강화

- 취약계층 독거 어르신 돌봄 안전망 구축
 - － 돌봄 기본(7,575명), 돌봄 종합(1,183명), 응급안전알림(4,879명)
- 요양보호사 자격관리 및 교육수준 제고
 - － 자격증 발급(4,000명), 교육기관 지도점검(22개소)
- 노인장기요양보험 의료급여부담금 지원 확대
 - － 기초생활수급자 등 3,205명, 35,122백만원
- 장수어르신 예우 및 지원 : 장수축하금(66명), 장수시민증(50명)

④ 노인복지시설 확충 및 건전 활동 지원

○ 치매전담형 노인요양시설 등 확충(자치구)

- － 치매전담형 노인요양시설 및 주야간보호시설 신축(22년까지 자치구별 1개소)
치매전담실 : 증개축(2개소), 개보수(1개소), 장비보강(1개소)

○ 노인여가복지시설 운영 활성화 및 확충

- － 경로당(827개소, 증가 포함) 활성화, 노인복지관(7개소) 인건비, 운영비 등 지원
- － 제2유성구 노인복지관 신축(2,400㎡), 동구 다기능노인복지관 증축(1,413㎡)

○ 노인 주거·의료·재가복지시설 및 경로식당 운영 지원

- － 양로시설(3개소), 등급외자 입소시설(5개소), 재가복지시설(14개소) 운영 지원
- － 경로식당(26개소), 저소득 재가노인 식사배달(1,011명)

○ 노인인권 보호 및 노인 학대 예방사업

- － 노인보호전문기관 및 학대피해노인 쉼터 운영, 노인 학대피해 실태조사 등

○ 어르신들의 건강하고 건전한 여가 활동 지원

- － 노인대학 운영, 게이트볼대회, 장기바둑대회, 노인체육대회, 노인자원봉사축제 등

⑤ 안전한 환경조성 및 공공보육시설 확대로 고품질 보육서비스 제공

○ 공공성 높은 어린이집 확대로 보육시설의 만족도 제고

- － 국공립어린이집 확충을 통한 이용 아동비율 40%까지 확대
- － 공공형(141개), 직장(52개), 열린(60개), 평가인증(1,064개) 참여확대 및 지원

○ 믿고 맡길 수 있는 안전한 보육환경 조성

- － 보육인프라 확대를 위한 육아종합지원센터 운영, 보육교직원 보수 교육
- － 보조교사(699명), 대체교사(71명) 지원 확대를 통한 보육교사 근무환경 개선

○ 평등한 보육권리 확대를 위한 특수시책 추진

- － 정부 미지원 어린이집 이용 누리과정(만3~5세) 아동 차액보육료 지원
- － 어린이집 운영 지원 및 보육교사 처우개선을 위한 특수시책 추진(26개 사업)

○ 행복한 가정 지원을 위한 출산 및 양육하기 좋은 환경 조성

- － 출산장려지원금(둘째아 이상) 및 양육지원금(셋째아 이상) 지원
- － 아이사랑 가족사랑 축제, 예비부모 강좌(2회), 다자녀가정 우대업체 참여 확대

4. 장애 유형별 맞춤형 지원체계 구축

- ◇ 저소득 장애인의 생활안정 지원 및 일자리 확대를 자활·자립 지원
- ◇ 장애 유형에 맞는 맞춤형 서비스 확대를 함께 누리는 복지 사회 구현

① 저소득 장애인가정 생활안정 지원

- 18세 이상 중증장애인 대상 장애인연금 지급
 - 기초급여 인상 : 206천원 → 250천원('18년 9월부터) / 10,813명, 26,114백만원
- 저소득 장애인 장애수당, 장애아동수당 지급
 - 장애수당(월 4만원), 장애아동수당(월2~20만원) / 11,195명, 6,113백만원
- 상시 돌봄이 필요한 장애아 양육 및 가족 휴식지원
 - 돌보미 파견 160가정(연 480시간 범위), 가족나들이 등 휴식지원(55가정)

② 최적의 일자리 제공 등 자립지원 강화

- 취업이 어려운 중증장애인에게 다양한 일자리 제공
 - 행정도우미, 장애인복지일자리 등 9개 분야 829명, 8,529백만원
- 장애인 직업재활시설 운영(19개소 600명)
 - 장애정도별 직업적응훈련 및 맞춤형직업교육 등 프로그램 운영
- 민·관 협력 장애인 고용률 향상 등 자립지원 인프라 구축
 - 공공기관 고용률 5% 목표, 장애인고용공단 등과 취업정보 공유 및 제공

③ 장애인복지 여건 변화에 맞는 권익보장

- 장애등급제 개편 계획에 따른 서비스 제공의 탄력적 대응
 - 중앙부처 주관 장애등급 6단계에서 2단계(중·경증)로 개편 추진
- 발달장애인지원센터 및 유관기관 연계로 운영 활성화
 - 지적·자폐성장애인 지원센터와 개인별 지원방안 공유 등 협력체계 구축
- 대전장애인 권익옹호기관 내실 운영 및 인권교육 강화
 - 장애인 인권단체, 시설, 학교 등 지역네트 구축, 인권향상

④ 여성장애인 가사부담 경감 및 교육기회 확대

- 여성장애인 가사도우미 파견 및 출산비용 지원
 - － 가사도우미 : 자녀양육, 산전·산후조리 등 가사지원
 - － 출산비용지원 : 여성장애인 대상, 출산아동 1인당 1백만원
- 기초학습교육, 인문교육 등 여성장애인 교육기회 확대
 - － 중증장애인 교육프로그램 확대 및 배움을 통한 자기능력 개발지원
- 여성장애인 자립지원센터 운영 지원
 - － 직업능력 및 교양교육 등을 통한 여성장애인의 권익향상

⑤ 건강한 사회참여 및 의료재활서비스 기반 구축

- 중증장애인 활동 지원 : 4,950명(6세 이상~65세 미만 중증장애인)
 - － 신체활동, 가사활동, 사회활동, 방문목욕, 방문간호서비스 등
- 발달장애인 등 대상 사회적응 교육프로그램 운영
 - － 발달장애인 및 언어장애인, 시각장애인 등 평생교육 지원
- 발달재활서비스(장애아동 재활치료) 바우처 지원 : 2,200명
 - － 18세 미만 뇌병변, 지적, 자폐성 장애인 등(전국 가구평균소득 150% 이하)
- 소아 중증장애인 낮 병동 운영 : 4개소, 70병상
 - － 재활프로그램 다양화 및 확대로 장애아동 재활지원
- 보건복지부와 협의, 공공 어린이 재활병원 건립 추진
 - － 축적된 의견수렴 내용을 기반으로 설계추진 등 중부권 모델 제시

⑥ 시설 장애인 인권보호 및 생활환경 개선

- 이용자 중심의 시설 및 인권존중이 함께하는 복지시설 운영
 - － 장애인복지시설 인력 확충 및 인권지킴이단 운영 등 인권침해 예방
- 장애인 자립생활 「체험 홈」 운영 및 거주인 인권보호 강화
 - － 체험 홈(7개소) 운영, 거주시설 인권실태조사 정례화
- 장애인복지시설 개·보수 등 환경개선 추진
 - － 거주시설(14건 1,637백만원), 직업시설(5건 613백만원), 체육시설 등(2건 289백만원)

5. 시민이 누리는 건강한 안심도시 구현

- ◇ 예방적 건강관리를 통한 시민 중심 공공의료 서비스 질 향상
- ◇ 수요자 중심 건강증진 서비스 제공으로 시민 건강 증진 도모

① 공공의료 강화 및 치매국가책임제 이행

- 공립요양병원 치매안심병원 확충 기능보강 추진(시립 제1·2노인전문병원)
- 공공보건의료사업 평가 및 우수기관 차등 지원 : 시립병원(3개소)
- 치매국가책임제 이행을 위한 치매안심센터 설치 : 5개소(자치구)
 - － 치매어르신 및 가족에 대한 맞춤형 서비스 제공
 - － 치매 초기상담 및 검진, 1:1 사례관리, 치매단기쉼터 운영
 - － 인지기능 저하자 대상 선별·진단 검사 및 대상자 등록 관리 등
- 정신질환자 복지서비스 지원 강화
 - － 정신의료기관정신요양시설 퇴원(소)자 복지서비스 환경조성 및 정신재활시설 지원
- 중독통합관리체계 전환으로 안전한 사회환경 조성 : 인터넷, 알코올, 마약 등

② 의료관광 중심도시 육성

- 민·관 협력 지원시스템 강화와 타겟 국가 다변화로 해외환자 유치
 - － 선도의료기술 발굴, 러시아 및 카자흐스탄 등 전략 국가 마케팅 강화
- 수요자 맞춤형 의료관광 융·복합 상품개발을 통한 단체 의료관광객 유치
 - － 자연 유입 외국인 상품 개발(MICE, 단기 유학생 등), 중국(청소년&부모동행)
- 외국인 친화적 서비스시스템 구축 운영으로 국제적 접근성 제고
 - － 다국어 홈페이지 운영, 외국어통역서비스 지원, 종합지원센터 운영 등
- 정부기관 공모사업 국비확보를 통해 대전의료관광 국제적 인프라 확충
 - － 보건복지부 주관, 해외환자유치 선도의료기술육성사업 등 유치 추진

③ 지역 응급의료 체계 강화 및 의약품 유통 안전 확보

- 응급질환 네트워크(보건·소방·의료) 강화
 - － 응급의료실무협의회 및 자문단 활성화, 응급의료 발전전략 워크숍 등 개최
 - － 중증응급환자 야간·휴일 순환당직을 통한 수술(시술) 지원
- 심정지 환자 생존율 향상을 위한 기반 조성 및 대처 능력 강화
 - － 자동심장충격기 설치 확대 및 심폐소생술 등 응급처치 교육 실시
- 유통·다소비 의약품(의약품·한약재·화장품) 수거 검사로 의약품 안전관리
 - － 검체 수거, 시험검사, 부적합 의약품 신속한 조치 추진
- 365일 공공심야약국 운영으로 심야시간 의약품 구매 불편 해소
 - － 시범 운영(2개소) * 공공심야약국 지원조례('16.12.30. 제정)

④ 수요자 중심 통합 건강증진서비스

- 기존 취약계층 외 노인세대, 0세아 대상 보편적 방문건강관리 서비스 제공
- 건강생활실천사업 추진을 위한 예방적 통합건강증진 서비스 제공
 - － 자가 건강관리능력 향상, 건강증진 교육(신체활동·영양·비만·절주 등)
- 흡연자 금연상담서비스 지원 및 지역사회 금연 환경조성 강화
 - － 금연클리닉 운영, 금연구역 지도·단속 강화, 흡연예방교육 등
- 영유아 사전 예방적 건강관리로 건강한 성장 지원
 - － 선천성대사 이상검사 및 환아관리, 난청 조기진단, 미숙아 등 의료비 지원
- 5대암 등 건강검진 및 암, 희귀질환자 의료비 지원

⑤ 감염병 예방 관리 및 안전망 구축 강화

- 전통적 수인성 감염병 발생 예방
 - － 신속대응 역학조사반 편성 운영(6개반 49명) 및 감염병 상황실 24시간 운영
 - － 선제적 역학조사 실시 및 역학조사반 역량 강화
 - － 온·오프라인 손씻기 캠페인 실시 및 홍보물 제작 배포
- 신종(재출현) 감염병 및 해외유입 감염병 대응관리 강화
 - － 신종 감염병 감시체계 운영 및 국가지정 입원치료병상 운영(38병실, 50병상)
 - － 질병정보모니터망(256개소), 표본감시의료기관(56개소), 응급실증후군감시(7개소)
- 환자 안전 증진과 의료감염 관리 선진화 구축
 - － 의료기관 감염관리실 설치 운영 점검 및 감염관리 전문 인력 확보

6. 건강한 먹을거리 관리로 식품안전도시 구현

- ◇ 시민이 공감하고 안심할 수 있는 식품안전관리 수행으로 안전한 식품 공급
- ◇ 선진화된 음식문화 개선 및 위생수준 향상으로 시민 건강증진 도모

① 안전하고 건강한 외식문화 조성

- 위생적으로 우수한 음식점 위생등급제 추진 : 200개소
 - － 모범음식점, 지자체 인증음식점 등 희망업소 대상 평가·지정
 - ＊ '17년 음식점 위생등급제 신청 : 180개소
- 3대·30년 시 인증 전통업소 발굴·운영 : 30개소
- 나트륨·당류 줄이기 참여기관(음식점·급식소) 확대 운영 : 170개소
 - － 시민, 학교, 기업체 및 관련 협회가 참여하는 캠페인 전개
- 외식업소 경영컨설팅 지원 : 20개소
 - － 영업향상을 희망하는 외식업소에 대한 전문컨설팅(메뉴, 환경, 홍보 등) 실시

② 시민과 함께 즐기는 위생문화 체험행사 개최

- 대전음식문화체험 박람회 : 9월 예정
 - － 식품안전 및 음식문화 관련 전시·참여·체험의 장 마련
- 대전광역시장배 미용경연대회 : 10월 예정
 - － 미용 신기술 시연·보급과 다양한 미용경연 및 상담·체험 행사 확대

③ 식품안전사고 사전 예방으로 시민 건강증진

- 식중독 비상대책반 운영 : 6개반 12명 / 연중 비상체계유지
- 학교급식소 및 식재료공급업체 등 집중관리업소 중점관리 : 1,630개소
- 시기별(신학기, 행락철, 개학기) 취약업소 유관기관 합동점검 : 연 3회
- 식중독 발생 사전 차단을 위한 대응체계 구축 및 홍보 강화
 - － 지역 학교급식 식중독 대응 협의체 구성·운영(연2회) 및 식중독 예보지수 안내
 - － 식품위생업소 위생교육 및 홈페이지, 언론 등을 활용한 예방홍보 실시

④ 먹거리 안전을 위한 식품 위생관리 강화

- 시기별·계절별 성수식품 및 위생취약 우려식품 등 선제적 안전관리
 - － 설 명절 등 시기별 유관기관 합동점검(연 5회) 및 구간 교차점검(연 5회)
 - － 계절별 성수식품, 사회적 이슈, 위생 취약 우려식품 특별점검 실시(수시)
- 식품제조·유통·조리·판매업소 기초 위생관리 지도·점검
 - － 개인위생 등 기본안전수칙 항목 위주 점검 실시(수시)
- 유통식품 안전성 확보를 위한 농·수산물 및 다소비식품 수거·검사 : 8,600건
- 시민 참여를 통한 먹거리 안전관리 신뢰성 제고
 - － 소비자 식품위생 감시원 지정·운영(263명)

⑤ 어린이 식생활 안전관리 강화

- 어린이 급식소 위생 강화를 위한 「어린이급식관리지원센터」 운영 : 5개 자치구
- 어린이 식품안전보호구역(그린 푸드존) 지정·관리 : 297개소
- 어린이 기호식품 전담관리원 운영 : 61명
- 어린이 기호식품 「우수판매업소」 지정·관리 : 68개소

⑥ 위생용품 관리체계 강화 및 공중위생서비스 수준향상

- 위생용품관리법 제정·시행에 따른 관리체계 조기 개선과 안전성 확보
 - － 구 공중위생업 소관 품목(세척제 외 8종) 및 신규 품목(화장지 외 9종) 조기 신고 처리
 - － 위생용품제조업 등 정기점검 및 수입 위생용품 등 수거·검사 : 60건
- 공중위생 서비스 평가 실시 : 1,942개소
 - － 2018년도 평가대상 업종 : 숙박업, 목욕업, 세탁업
- 공중위생업소 위생관리 지도점검 및 수준향상 교육 실시
 - － 공중위생업소 지도·점검 : 숙박업, 목욕업 등 7개 업종(7,321개소)
- 명예공중위생감시원 신규 위촉 및 운영 관리 : 20명
 - － 업종별 위생수준 향상을 위한 홍보·지도·계몽 등 활동 전개
- 이·미용 자율봉사단 운영(200명) : 사회복지시설 20개소

7. 취·창업 역량 및 가족기능 강화

- ◇ 취·창업 교육 기능 강화로 여성능력 개발을 통한 전문 인력 양성
- ◇ 가족기능 강화를 위한 다양한 프로그램 운영으로 건강 가정 조성

① 여성 우위 직종 중심 취·창업 교육 추진

- 단순서비스 직종 탈피, 전문인력 양성과정 확대 운영
 - － 여성 우위 직종 운영 확대 : 웨딩헬퍼 양성, 정리수납전문가, 네일아트 등
 - － 수강생 창업코너 운영으로 예비창업 실천기회 제공
 - 천연비누와 화장품, 커피 바리스타, 한복&규방공예, 인터넷쇼핑몰 창업 등
- 취·창업 관련 전문교육 강화
 - － 자격증 취득 지원으로 취업능력 향상 : 보드게임지도사, 실버교구지도사 등
 - － IT 전문기술 교육으로 전문인력 양성 : ITQ 정보기술자격증, 블로그마케터 등

② 여성·가족 중심 프로그램 활성화 및 복합커뮤니티 조성

- 여성은 물론 가족구성원 모두를 위한 교육운영 확대
 - － 가족친화 프로그램 운영 : 명절 전통음식 만들기, 가족구성원 의사소통 기술 등
 - － 남성 은퇴·퇴직자 교육 프로그램 운영 : 5060 살림코칭, 든든한 한 끼 식사요리 등
- 수강생과 가족이 함께 할 수 있는 작품한마당(4월)
 - － 예비창업관, 강좌체험관, 작품전시 및 발표 등
- 부모교육 프로그램 활성화
 - － 마사지로 크는 우리 아이, 4차 산업혁명시대 부모의 리더십 등

③ (북부)여성창업지원시설 운영 활성화

- 창업보육실 확대에 따른 여성창업 유망업종 선정 입주 (10개) : 1월
- 입주기업 홍보를 위한 프리마켓 운영(매월), 예비 취·창업자 미팅룸 제공 등
- 창업역량 강화를 위한 창업특강(사업계획서 작성 등) 추진
- 취·창업 전문성 향상을 위한 창업공방 고급기술 훈련과정 운영

환경녹지국

I. 일반현황

II. 2017 주요성과와 2018 정책방향

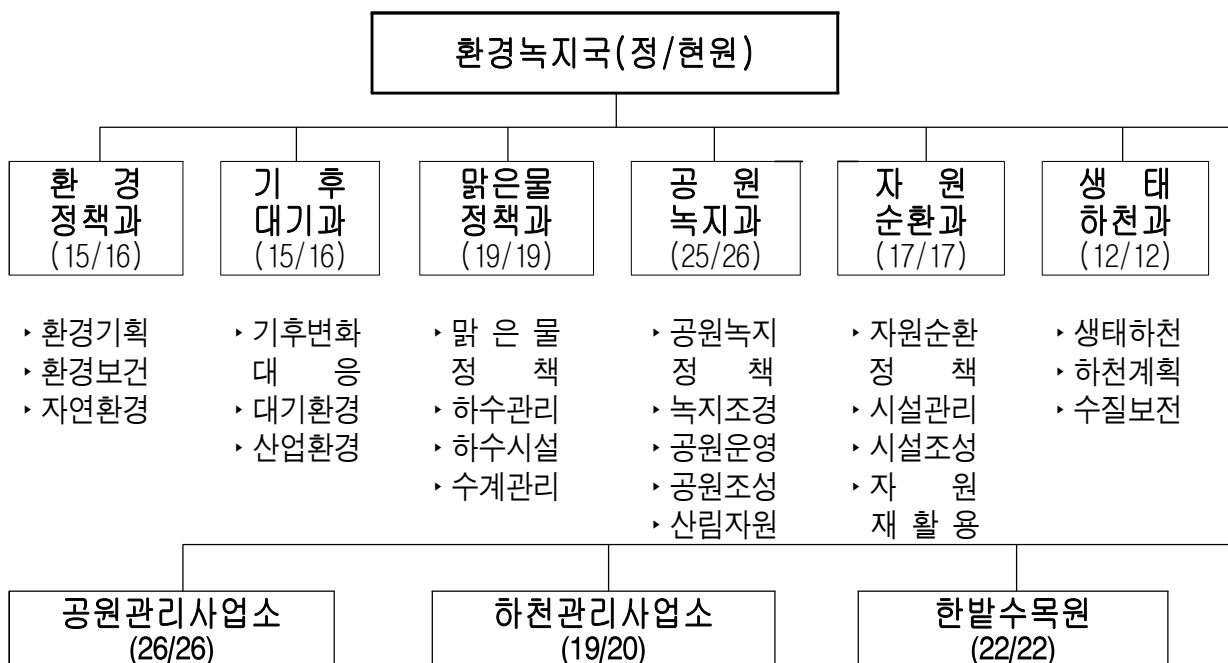
III. 2018 주요업무 추진계획

I. 일 반 현 황

① 환경녹지국의 기능

- 환경기획, 생활·자연환경 개선
- 기후변화대응, 대기환경 개선, 산업단지 환경관리
- 맑은 물 보전관리, 하수시설 설치 및 관리, 하수처리장 관리, 공중화장실 관리
- 공원녹지 조성관리, 산림보호 및 이용, 가로수 조성 관리
- 폐기물 관리, 재활용 활성화, 폐기물처리시설 설치 관리
- 3대 하천(갑천·유등천·대전천)·지천 살리기 사업 및 유지관리

② 조직 및 인력 : 6과 22담당, 3사업소(정원 170명, 현원 174명)



③ 2018년 예산현황 : 총365,176백만원(시 예산의 8.5%, '17년 대비 24.9% 증)

(단위 : 백만 원)

구 분	합 계	환경정책	기후대기	맑은물정책		공원녹지	자원순환	생태하천	사업소(3)
				일반회계	하수도특별				
예 산 액	365,176	3,481	19,805	3,349	155,540	97,510	38,676	17,746	29,069
비 율	100%	1%	5.4%	0.9%	42.6%	26.7%	10.6%	4.8%	8%

Ⅱ. 2017 주요성과와 2018 정책방향

2017년에는

지속가능한 발전을 뒷받침하기 위한 친환경도시 및 깨끗한 공기, 맑은 물, 푸른 숲 조성을 통한 환경서비스 제공

2017 주요 성과

- 대기질 청정도시 및 안전한 친환경도시 조성
 - ▶ 미세먼지 종합대책 추진, 온실가스감축 및 저탄소 친환경생활 운동 전개
 - ▶ 녹색성장추진계획 이행상황 점검(정상 86, 추진 중 5, 기타 1), 산업단지 악취개선
 - ▶ 환경성질환 예방·치유프로그램운영(334명), 슬레이트 지붕철거 지원(228동)
 - 물 순환도시 및 자원순환 기반 조성
 - ▶ 물순환선도도시 조성(조례제정, 기본계획용역) 빗물이용설치비 지원(25개소 103백만 원)
 - ▶ 하수처리장 이전 절차 이행, 하수관로 정비(10개 사업, 605억 원)
 - ▶ 바이오에너지센터 준공(2월), 환경에너지 종합타운 공사 추진(91%)
 - 시민이 행복한 녹색복지도시 및 생태하천 조성
 - ▶ 미집행도시공원 대책 추진, 산림 휴양·치유 인프라 구축
 - ▶ 생활환경 숲 조성(17개 사업, 78억 원), 둘레산길 등산로 정비·확충(4개길, 260km)
 - ▶ 재해예방사업(3개 하천), 생태하천(2개 하천)조성, 3대 하천 꽃 단지 조성
- ※ 공공하수도 운영관리 실태평가 최우수(환경부) / 민간주도 깨끗한 마을가꾸기 사업 평가 우수(행자부)
나라 꽃 무궁화 우수분화 품평회 은상(농식품부) / 국가하천 유지관리 심사 우수(대전지방국토관리청)

2018년에는

미세먼지 없는 쾌적한 대기환경조성, 환경유해 물질로부터 생활안전강화 등 국정과제 연계사업을 추진, 사람과 자연이 공존하는 친환경도시 조성

정 책 환 경

- ▶ 하수처리장 이전, 자원순환단지 조성 등 현안사업 차질 없는 추진
- ▶ 환경유해물질 등으로 시민건강을 지키기 위한 생활안전 강화
- ▶ 미세먼지로부터 시민안전 확보 및 신기후체제 이행 필요
- ▶ 도시·공원 녹지인프라 확충 및 안전하고 쾌적한 하천 조성



2018 정 책 방 향

- ▶ 지속가능 발전을 위한 친환경도시 조성
- ▶ 시민이 체감하는 쾌적한 대기 조성
- ▶ 물 환경기반 구축 및 자원순환도시 조성
- ▶ 사람과 자연이 공존하는 녹색도시 및 깨끗한 하천 환경 조성

Ⅲ. 2018 주요업무 추진계획

1. 지속가능 발전을 위한 친환경도시 조성

2. 시민이 체감하는 쾌적한 대기 조성

3. 함께 공감하는 물 환경기반 구축

4. 사람과 자연이 공존하는 녹색도시 조성

5. 환경 친화적 자원순환도시 조성

6. 안전하고 깨끗한 하천 환경 조성

1. 지속가능 발전을 위한 친환경도시 조성

- ◇ 시민과 소통 강화를 위한 시민협력사업 추진 및 환경보전 의식 제고
- ◇ 환경성 질환, 석면, 소음 등 생활불편사항 개선 및 야생생물 보호

① 시민 협력사업 추진 및 환경교육 강화

- 환경정책 소통강화를 위한 시민협력사업 추진
 - － 대전지속가능발전협의회 협력사업 추진(3개 분야 9개 사업)
 - － 대전녹색환경지원센터 지원·협력 추진(연구, 환경기술지원, 환경교육·홍보 등)
- 녹색소비 활성화를 위한 대전녹색구매지원센터 운영지원
 - － 녹색제품 구매 및 활성화를 위한 정보제공 및 홍보
 - － 어린이 녹색체험 및 교육, 녹색소비 확산 네트워크 구축
- 환경보전의식 제고를 위한 청소년 환경교육 운영
 - － 환경시범학교 운영(유치원, 초·중등학교 등 15개교 / 교육청과 협력사업 추진)
 - － 환경보호운동 실천 및 홍보활동 운영(시민단체 환경프로그램 지원)

② 시민이 안전하고 행복한 환경보건기반 조성

- 환경성질환 예방 및 개선 대책 추진
 - － 가가호호 실내환경개선사업 확대 추진(진단·컨설팅 100가구, 환경개선 30가구)
 - － 환경성질환 예방·치유 프로그램 운영(300명)
- 어린이 건강 보호를 위한 어린이 활동공간 유해성 관리 강화
 - － 어린이집, 놀이터 등 어린이활동공간의 중금속, 기생충(란) 검사 실시
 - － 소규모 어린이집에 대한 환경유해물질 검사 등 관리대상 확대 추진
- 석면관리 강화로 건강하고 안전한 생활환경 조성
 - － 주거환경 개선을 위한 노후 슬레이트 지붕 철거사업 지원(120동, 403백만 원)
 - － 석면 건강피해자 및 사망자 유족 등 석면피해자 구제급여 지원(13명)
 - － 용도변경, 학원건축물 등 건축물 석면조사 및 석면건축물 지도 감독 강화

③ 실내공기질 등 쾌적한 생활환경 조성

○ 다중이용시설 등 “실내공기질” 관리 강화

- 지하역사, 지하상가 등 지하공간 실내공기질 중점관리
- 100세대 이상 신축공동주택에 대한 오염도 검사 실시 및 검사결과 공개
- 실내공기질 오염 예방 홍보(1330홍보 캠페인 및 리플릿 제작·배포 등)

○ 소음, 먼지 등 다양한 환경 분쟁 사건 신속 처리(조정)

- 조정가액이 1억 원 이하인 재정사건 처리 등(환경분쟁조정위원회 운영)
- 현장조사, 당사자 면담을 통한 쌍방 간 합의 유도로 조기 불편사항 해소

○ 정온한 주거환경 조성

- 공사장 등 사업장 생활소음의 적정 관리로 시민 불편요소 사전 차단
- ‘층간소음 이웃사이센터(환경부)’ 연계 추진 등 사전 예방 홍보 강화

④ 야생생물 보호 및 관리기반 구축

○ 야생동물과 상생하는 생태환경도시 구축 방안 마련

- 깃대종(3종) 지키기 보전대책 및 교육·홍보 추진
- 유해야생동물 관리계획 수립('18.1~) 및 유해야생동물 출몰지도 제작·배부
- 야생동물 피해예방시설 설치사업 농가 지원
- 친환경적이고 쾌적한 환경 조성을 위해 조례에 따른 환경영향평가 협의

○ 야생생물 보호 대책 추진

- 조난·부상당한 야생동물의 구조·치료 / 대전야생동물구조관리센터
- 동물원 및 수족관 등록의무화('18.5.30)에 따른 관리 강화
- 철새서식지 예찰 등 AI 선제 방역 및 밀렵·밀거래 단속
- 생물다양성 확보를 위한 생태교란생물 서식지 조사 및 제거사업 추진

○ 생태우수지역 생태계 변화관찰 추진

- 생태적으로 우수한 지역을 대상으로 자연적·인위적 요인에 의한 변화 관찰
- 조사결과 분석 및 생태계 변화 관찰지역의 보전을 위한 필요 조치 강구

2. 시민이 체감하는 쾌적한 대기 조성

- ◇ 新기후체제 이행을 위한 온실가스 감축 추진 및 친환경생활 실천운동 전개
- ◇ 산업단지 환경관리, 미세먼지 저감 특별대책 추진으로 대기질 개선 및 시민 건강권 확보

① 온실가스 감축 및 기후변화 적응 역량 강화

- 국가 온실가스 감축 목표(37%) 달성을 위한 분야별 온실가스 감축 추진
 - － 「온실가스 배출권 거래제」 대상 환경기초시설(11개소) 관리
 - － 2030년 온실가스 감축목표 설정 및 이행 로드맵 마련 용역 실시
- 시 본청 및 사업소(20개소) 공공부문 온실가스 목표관리제 추진
- 기후변화 적응대책 세부시행계획 이행평가(6개 분야 44개 세부사업)
- 녹색성장 5개년(2019년~2023년) 계획 수립 및 세미나 개최

② 저탄소 친환경생활 실천운동 확산 추진

- 탄소포인트제 개인세대 및 아파트 단지별 인센티브 지급
- 가정, 상가 등 비산업부문 온실가스 진단 컨설팅 추진
 - － 전문 컨설턴트 양성(60명), 온실가스 배출량 산정 및 감축방안 안내
- 대전기후·환경네트워크 협력, 저탄소 친환경생활 실천운동 전개
 - － 학생 및 성인 대상 기후변화 교육, 시기별 친환경생활 실천 캠페인 전개

③ 전국 최고 수준의 대기환경 선도도시 조성

- 미세먼지 대응을 위한 시민 협력 및 취약계층 관리강화 홍보
 - － 미세먼지 대응 충청권 협의회 및 대전시 민관협의체 운영
 - － 천천만(千千萬) 시민운동 전개 및 친환경 교통수단 전시(전기차, 이륜차 등)
 - － 학교 공기청정기 시범사업 추진(13개교, 6.5억 원 / 시 교육청)
- 미세먼지 저감 연구기관 협력 및 대기질 관리체계 강화
 - － 미세먼지 유관기관 연구협력으로 저감 및 대응방안 마련
 - 대기 중 입자상물질 특성조사, 도로발생 미세먼지 배출원 분석 등
 - － 신도심 대기오염측정망 신설 2개소, 노후 대기오염 측정망 2개소 교체

④ 친환경 자동차 보급 확대 및 운행차 저공해 사업 추진

- 「'18년 전기자동차 대중화 원년」 설정 및 충전 인프라 구축 강화
 - － 전기자동차(600대), 전기이륜차(400대), 전세버스 천연가스 전환(25대) 보급
 - － 전기자동차 공공충전소 추가 확대(공공기관, 주유소 등 70여 개소)
- 운행경유차 조기폐차 및 배출가스 저감 사업 추진
 - － 노후 경유차 조기폐차(1,000대) 및 매연 저감장치 부착(100대)
 - － 어린이 통학차량 LPG 시범 전환(60대), 노후 건설기계 엔진교체(18대)
- 도로변 재비산먼지 제거 노면 진공청소차량 추가구입 및 교체
 - － 동구, 서구 신규 추가구입 각 1대, 유성구 노후차량 교체 1대

⑤ 산업단지 환경오염물질 배출사업장 관리의 실효성 제고

- 여건과 상황에 맞는 탄력적 지도·점검으로 배출시설의 적정 관리 도모
 - － 사업장의 등급화(우수, 일반, 중점)를 통해 효율적인 차등 점검 실시
 - － 계절별 환경오염 취약시기에 사고발생 우려가 높은 사업장 집중 점검
 - － 유관기관·시민과의 합동단속을 통한 환경행정의 신뢰도와 효율성 제고
- 환경오염사고발생 사전예방 및 자율관리 체제 확산
 - － 대기·수질 등 분야별 전문가가 참여하는 기업 맞춤형 환경기술지원 실시
 - － 자율점검업소 지정·운영 (환경오염물질 배출 및 방지시설 관리 우수 사업장)
 - － 굴뚝자동측정기기를 활용한 효율적이고 완벽한 사업장 관리 (24시간)

⑥ 주민과 기업이 함께 하는 산업단지 악취발생원 관리

- 시민과 소통하고 시민이 체감할 수 있는 악취발생원 관리
 - － 하절기 악취상황실 운영 및 민·관 합동 야간 순찰활동 전개 (7월~10월)
 - － 악취 민원의 신속한 해결을 위한 의심 사업장 자율점검 안내 (SMS 발송)
- 악취의 과학적 분석이 가능하고 정확도가 향상된 악취관리시스템 운영
 - － 악취관리시스템(모델링, 모니터링 등) 재 구축사업 추진 (2018년 상반기)
 - 악취센서(14식), 기상센서(14식), 무인악취포집기(7식), 분석용 소프트웨어(1식) 등
 - － 악취관리시스템의 분석결과를 바탕으로 악취발생 의심사업장 집중관리 강화

3. 함께 공감하는 물 환경기반 구축

- ◇ 급변하는 환경여건 변화에 함께 대응할 수 있는 건강한 물순환 체계 회복
- ◇ 안전과 환경 중심의 공공하수도 체계 정비 및 상생의 유역관리방안 마련

① 건강한 물순환 선도도시 조성 및 물 절약 실천사업 전개

- 「대전광역시 물순환 개선 조례」의 시행 : 2018.1.18.부터
 - － 물순환 목표(회복률, 분담량) 설정, 물순환 위원회 설치·운영 등
- “물순환 기본계획 수립” 용역 완료 : 2018. 6월
 - － 물순환 상태평가, 목표설정, 우선관리지역 선정, 최적관리방안 등
- “물순환 선도도시 시범사업” 기본 및 실시설계 용역 발주 : 2018. 6월

시범 사업	· 사업개요 : 2017~2020, 둔산·월평지역(2.56km ²), 280억 원(국비 70%, 시비 30%) · 도입시설 : 식생체류지, 식생수로, 침투도랑, 식물재배화분 등 빗물 침투시설
----------	---

- 빗물이용시설 설치비 민간지원 : 1억 원(설치비의 10% 자부담)
- 물 절약 홍보 강화를 위한 “세계 물의 날” 기념행사 개최 : 2018.3.22.

② 환경변화에 대응하는 하수관로 안전 강화

- 하수관로 정비사업 추진으로 쾌적한 생활환경 보전 : 29개 사업, 694억 원
 - － 대전천 좌안 등 6개 계속사업(285억 원), 내동일원 등 4개 신규사업(85억 원)
 - － 하수도 긴급수선 등 자치구 지원 17개 사업(84억 원), BTL 1·2단계 민자사업(240억 원)
- 노후 하수관로 연차별 개선사업 추진으로 시민불안 해소 : 2개 사업, 75억 원
 - － 1단계(2017~2019) 긴급보수 구간(19.43km) 공사 추진 : 50억 원(계속)
 - － 2단계(2018~2020) 긴급보수 구간(19.21km) 기본 및 실시설계 : 25억 원(신규)
- 하수도정비 중점관리지역 침수예방 안전대책 추진 : 유천2지역(1.71km²)
 - － 하수도 정비대책 수립 및 기본·실시설계 용역 : 19억 원 / 제1회 추경 반영
 - * 유천2지역(2012년 침수 / 빗물펌프장, 저류시설, 관로개량 추진 : 약 367억 원)
- 하수도 사용료 현실화를 위한 요금 인상 : 2018년도 12.5%
 - * 하수도 사용조례 개정(2015.12.18.) : 2016년 18.4% → 2017년 19.9% → 2018년 12.5%

③ 미래 가치 중심의 친환경 하수처리장 건설

- 친환경 하수처리장 “(가칭) 맑은물 재생센터” 건설 : 1조 1,017억 원 / 금고동일원
 - － 민간투자 적격성 심사 : 2018. 상반기 / 공공투자관리센터(PIMAC)
 - － 민투심의, 특구개발계획·GB관리계획 변경, 시행자 지정 및 설계 등 : 2018~2020년
 - － 공사 착공 및 준공 추진 : 2021 ~ 2025년
- 하수슬러지 육상처리를 위한 “슬러지 연료화시설” 준공 : 2018. 2.
 - － 환경에너지 종합타운과 연계하여 하수슬러지 안정적 처리 : 85.8천 톤/년
- 하수처리장 단계별 악취저감대책 추진으로 주민불편 해소 : 2개사업, 5.7억 원
 - － 1단계(2017년) : 탈취설비 신설, 기존설비 개선, 모니터링 구축 등(4개사업, 13억 원)
 - － 2단계(2018년) : 1·2처리장 포집설비 개선, 탈취설비 신설(2개사업, 5.7억 원)
 - － 3단계(2019~2021년) : 최초침전지, 스크머장조 밀폐, 탈취설비 신설 등(2개사업, 79억 원)
- 친환경 에너지 생산 및 온실가스 감축설비 도입 추진
 - － 잉여소화가스 온수판매, 소수력·태양광 발전 등 에너지 수익 : 약 2.1억 원
 - － LED 조명 설치(500여대), 고효율 인버터 2개소 설치(30여대) : 1.9억 원

④ 금강수계 수질오염 총량관리로 상생의 유역관리

- 3단계(2016~2020) 수질오염총량관리 목표수질 달성노력 : BOD 5.2ppm, T-P 0.2ppm
 - － 2017년도분 이행평가 용역 및 2018년도 수질모니터링 용역 : 0.9억 원
- 4단계(2021~2030) 수질오염총량관리 기본계획 수립용역 : 4억 원(기금)
 - － 용역기간 : 2018.1. ~ 2019.12.(2년) / 대상지역 : 갑천A 유역
 - － 현황조사, 오염부하량 및 할당부하량 산정, 4단계 목표수질 설정, 삭감계획 등
- “갑천유역 비점오염원 관리지역” 시행계획 수립 : 2018. 12월
 - － 관리대책(환경부 수립)에 따른 시행계획을 “물순환 기본계획”과 연계하여 수립
- 금강수계기금 효율적 운영으로 상수원지역 주민지원 및 수질보전 : 107.4억 원(기금)
 - － 환경기초시설 설치 : 52.9억 원(하수관로 설치, BTL 임대료, 슬러지시설 등)
 - － 환경기초시설 운영 : 14.5억 원(대청호 오염방지시설, 폭기시설)
 - － 주민지원 및 상수원 관리 : 32억 원, 오염총량관리 등 : 8억 원
 - － 상수원보호구역에 대한 환경순찰 및 합동단속(금강청, 시, 자치구) 추진

4. 사람과 자연이 공존하는 녹색도시 조성

- ◇ 도시 공원 · 녹지의 지속 조성으로 건강한 녹색 생활환경 제공
- ◇ 산림 휴양 · 치유 등 산림 인프라 확충으로 산림복지 서비스 강화

① 녹색문화 확산을 위한 도시 숲 조성

- 푸르고 아름다운 도시 생활 숲 조성(5종 26개사업, 103억 원)
 - － 푸른도시 가꾸기 : 녹색공간조성, 가로수조성, 무궁화식재 등 18개사업 64억 원
 - － 가로녹지대 정비 : 수벽전지 및 제초, 방제, 시비 등 4개사업 30억 원
 - － 녹색복지 나눔숲 : 무장애 나눔길 조성 등 2개사업 5.7억 원
 - － 아름다운 꽃도시 : 가로화단, 교통섬 꽃식재 및 화분진열 등 1개사업 2.5억 원
 - － 도시림등 조성·관리계획 수립 : 도시숲·생활숲·가로수 조성관리 계획 용역 0.8억 원
- 도시 숲 녹화자원 생산 보급
 - － 조경수 보급 : 100종 80천본 / 보유량 141종 676천본
 - － 꽃 묘 보급 : 44종 750천본 / 일년생 670천본, 다년생 80천본

② 쾌적하고 품격있는 도시공원 조성

- 숲이 가득한 대규모 도시공원(도시 숲) 조성
 - － 중촌시민공원('07~'19. 790억 원) 3단계 토지보상 추진
 - － 장동문화공원 조성('13~'19. 85천㎡, 192억 원)주차장 338면, '18년 30억 원
 - － 식장산문화공원 조성('16~'18. 96천㎡, 28억 원)전망데크, 산책로 등
 - － 가양비래공원 주차장조성('16~'18. 8.5천㎡, 21억 원)주차장 300면
 - － 상소오토캠핑장(2단계) 조성('16~'18. 20천㎡, 42억 원)야영장 40면, '18년 25억 원
 - － 사정소류지 생태습지 조성('16~'18. 26천㎡, 20억 원)습지원, 산책로 등
 - － 호동근린공원 ('16~'20. 408천㎡, 300억 원)에코에듀시설, 치료숲길 등
- 민간공원 특례사업 추진
 - － 우선제안 5개소(2,465천㎡) / 월평(갈마, 정림), 매봉, 용전, 문화공원
 - － 다수제안 3개소(551천㎡) / 행평, 사정, 목상공원

③ 숲과 더불어 행복한 생활권 산림문화·치유공간 확충

- 한국산림복지진흥원 건립('19년 상반기 입주, 44천㎡, 300억 원)
 - － 서구 관저동 구봉도시개발사업지구 / 도시개발계획 (변경)결정 및 토지보상 등
- 대전숲체원 조성('15 ~ '19, 330천㎡, 200억 원)
 - － 유성구 성북동 일원 / 숲속의 집, 체험시설, 세미나실, 사무실 등
- 치유의 숲 조성('15~'18, 1,722천㎡, 125억 원) ※ 2018년 12월 준공(예정)
 - － 중구 무수동 산 2-2번지 일원 / '18년 사업비 17억 원(공사비)
- 목재문화체험장 운영('18년 하반기 개장 예정, 19천㎡, 2.4억 원)
 - － (상반기)전시·체험공간 설치, (하반기)시범운영으로 목재문화 서비스 제공
- 자연휴양림 등 공익기능 강화 및 대 시민 서비스 증진(3개소, 32억 원)
 - － 장태산 휴양림(25억 원) / 주차장 확충, 출렁다리 조성, 숲속의 집 내부 리모델링 등
 - － 만인산 휴양림(5억 원) / 색 치유길 조성, 등산로 정비 및 편익시설 보완 등
 - － 유아숲 체험원(2억 원) / 대청공원 일원, 야외체험학습장, 생물서식처 등
- 보문산 주변 환경개선(6억 원)
 - － 다목적 광장(5,270㎡) 및 진입로(460m)정비, 노후시설 정비 등
- 어린이 물놀이장 운영(1억 원) / 엑스포시민광장 내
 - － 조립식 수영장(2개소), 워터슬라이드(2개소), 에어풀장(1개소) 등

④ 편리하고 안전한 도시공원 및 녹지관리

- 미집행 도시공원(재정투자) 해소 추진
 - － 대사·사정·호동·행평공원(258필지 1,384천㎡) / 토지보상 수수료 등 650억 원
 - － 공원, 녹지 실시계획 인가 용역(34개소 5,989천㎡) / 토지조서 작성 등 4억 원
- 도시공원 관리(정비, 청소, 수목, 병해충 방제 등)
 - － 도시공원 590개소, 녹지 426개소 등 28,117천㎡ 관리 / 23억 원
 - － 내동네·내공원 가꾸기 활동 지원(경노당, 교회 등 지역단체와 협약) / 1억 원
- 도시공원 시설물 정비 및 유지관리
 - － 운영관리 : 대덕밸리광장, 서대전광장, 보라매·유림·뿌리공원 관리 / 8억 원
 - － 환경개선 : 도산, 창리, 배울골, 정림, 뿌리공원 등 5건 환경정비 / 5억 원
 - － 공원정비 : 테미, 도룡, 대사공원 정비, 생태놀이터 조성 등 4건 / 25억 원

5. 환경 친화적 자원순환도시 조성

- ◇ 자원순환단지 운영으로 생활폐기물의 에너지화 및 효율적·안정적 처리
- ◇ 폐기물의 발생 억제 및 재활용 활성화를 통하여 자원순환사회 촉진

① 시민과 함께 깨끗하고 쾌적한 도시환경 조성

- 올바른 생활폐기물 분리배출 시민 참여 홍보
 - － 실버청결도우미(50명) 운영으로 폐기물 분리배출 및 감량 실천 유도
 - － 영화관 스크린 및 도시철도역사 모니터를 통하여 동영상 홍보
- 자원순환사회로의 전환 촉진을 위한 자원순환시행계획 수립 용역 추진
 - － 10년마다 연차별 시행계획 수립하여 환경부장관의 승인을 받아 시행
- 자치구 자원순환행정평가를 통하여 선의의 경쟁유도 및 재정인센티브 부여
 - － 자원순환·재활용시책에 대한 서면평가와 현장평가 병행 실시
- 쾌적한 도시환경 조성을 위하여 폐기물 불법투기행위 제도 및 단속

② 폐기물처리시설 효율적 운영·관리

- 폐기물의 안정적 소각을 위한 시설 개선사업 추진
 - － 소각시설 1호기 대보수 공사 / 1,250백만 원(국비 500, 시비 750)
 - 총사업비 32,600백만 원(국비 13,040, 시비 19,560) / '18.3.~'21.4.
- 폐기물 매립 적정 공간 확보 및 위생적 매립환경 조성
 - － 10단 제방축조 및 사면차수시트 설치공사 / 700백만 원(국비 210, 시비 490)
 - 총사업비 1,400백만 원(국비 420, 시비 980) / '18.5.~'19.4.
- 태양광 발전설비 설치를 통한 전기사용 억제 및 온실가스 발생 저감
 - － 매립장 침출수 저류조 태양광발전설비(210kwh) 설치('18.3.~11.) / 603백만 원
- 매립가스 자원화시설 개선을 통한 에너지 회수 효율 증대
 - － 메탄가스 고농도 정제설비 설치공사('18.1.~4.) / 에코바이오홀딩스(주)

③ 자원순환단지 운영

○ 폐기물 처리시설의 집적화와 에너지화로 자원순환형 녹색도시 조성

조성 개요

- 위 치 : 유성구 금고동 제1매립장 부지 내
- 사업기간 : 2010. ~ 2018.
- 규 모 : 건축연면적 27,364㎡(부지면적 47,926㎡)
- 사 업 비 : 2,378억 원(국비 604, 지방비 530, 민자 1,244)

— 음식물·음폐수 바이오가스화시설 운영(재정사업)

- 시설용량 : 음식물·음폐수 바이오가스화시설 각 200톤/일
- 사 업 비 : 526억 원(국비 158, 지방비 368)
- 향후계획 : 의무운전('17.2.~'19.2.) → 시설물 인수('19.2.)

— 환경에너지종합타운 조성(민자사업)

- 시설용량 : 전처리시설(400톤/일), 전용보일러(200톤/일), 슬러지연료화(300톤/일)
- 사 업 비 : 1,852억 원(국비 446, 지방비 162, 민자 1,244)
- 향후계획 : 시운전 및 준공, 운영 개시('18.2.)

④ 음식물쓰레기 감량과 자원재활용 활성화

○ 음식물쓰레기 종량제 정착 및 지속적인 감량시책 추진

- 자치구별 감량시책 개발 유도 및 적기 수거·처리
- 음식물쓰레기 감량실천 대시민 홍보, 불법배출 지도·단속 강화
- 공동주택 음식물쓰레기 RFID 기반 종량기 설치 확대(160대)

○ 자원재활용 활성화 및 포장폐기물 발생 억제

- 폐형광등 분리수거함 지속적인 설치(130조)
- 버려지기 쉬운 폐건전지 집중 수거 및 자원화 추진(연 100톤)
- 다가구밀집지역 재활용품 통합배출함 설치사업 추진(300개)
- 공동주택 유리병 색상별 분리배출 거치대 설치사업 추진(90조)
- 과대포장제품 합동점검(설, 추석)을 지속 실시하여 포장폐기물 발생 억제

6. 안전하고 깨끗한 하천 환경조성

- ◇ 재해예방을 위한 치수시설 보강 및 시민이 즐겨 찾는 힐링 공간 제공
- ◇ 양질의 수자원확보를 위한 수질오염원 관리 및 안전한 물환경 조성

① 도심 속 자연 친화 공간 조성 및 치수사업 강화

○ 도심 속 자연이 공존하는 「생태하천조성사업」 추진

- － 대전천 생태하천조성(옥계교 하류~유등천합류점 / '09~'18, L=6.8km, 122억 원)
 - 2018년 사업(대동천합류점~유등천합류점, L=1.9Km, 5.25억 원) : 호안 및 하상시설물정비
- － 용호천 생태하천조성(대덕구 장동 산133-8~장동 217-1 / '13~'19, L=4.4km, 209억 원)
 - 2018년 사업(무명10교~샛뜸교, L=1.0Km, 20억 원) : 식생 호안, 여울 설치 등

○ 재해를 예방하고 치수시설 보강을 위한 「하천정비사업」 추진

- － 하천재해예방사업 : 5개 하천(화산, 신동천, 주원, 대동, 대전천, L=12.72km) / 40.7억 원
 - 화산천(유성구 진잠천 합류점~학하천교, L=1.14Km, 총사업비 108.72억 원)
 - * 2018년 사업(8억 원) : 하천기본계획변경 및 실시설계 발주(L=1.14km)
 - 신동천(유성구 신동지구 경계~금고동 대동교, L=0.9Km, 총사업비 81.79억 원)
 - * 2018년 사업(8억 원) : 하천기본계획변경 및 토지 등 손실보상(L=0.9km)
 - 주원천(동구 세천동 589~세천동 국가하천 합류점, L=2.62Km, 총사업비 288억 원)
 - * 2018년 사업(13.4억 원) : 토지 등 수용재결 및 공사 발주(L=0.12km)
 - 대동천(동구 삼성동 대전천 합류부~판암동 판암교, L=4.36Km, 총사업비 250억 원)
 - * 2018년 사업(2억 원) : 공사발주(L=4.36km)
 - 대전천(동구 하소동 먹티교~대성동 옥계교, L=13.7Km, 총사업비 296억 원)
 - * 2018년 사업(9.3억 원) : 편입토지 보상 및 공사발주(L=6.2km)
- － 고향의 강 조성 : 진잠천(유성구 대정동~학하동, L=3.2km, 376억 원)
 - 2018년 사업(20억 원) : 호안, 하상정비, 여울 설치 등(L=0.2km)
- － 아름다운 옛 모습을 찾을 수 있도록 「소하천 정비사업」 추진
 - 소하천정비(산직천, 답적골천 11.2억 원) 및 소하천유지관리(효평천 등 7개소 L= 3.77km)

② 걷고 싶고, 다시 찾고 싶은 도심속 하천 쉼터 조성

○ 안전하고 편리한 하천시설물 유지 관리

- － 하천시설물 : 수문 28개소, 제방 2개소, 보 21개소, 호안 73.96km 저수로변 안전시설 등
- － 하천편의시설 : 체육시설 149개소, 공공바비큐장 3동, 산책로 85.93km, 자전거도로 75.18km 등

○ 하천 이용 시민 안전 관리 및 쾌적한 하천 환경 제공

- － 하천 내 체육시설 등 위해성 우레탄 포장 등 제거 및 교체 : 갑천, 유등천 일원
- － 불법 경작 및 적치물 원상복구 등 정비, 하천(일시) 점용허가
- － 불법 낚시행위 단속 및 취사·야영 계도 : 3대하천 43.6km

③ 사계절 편리하고 자연과 공존하는 생태체험 공간 조성

○ 3대 하천 꽃단지 및 대규모 초화단지 조성으로 관광 명소화

- － 3대하천 꽃단지 및 대규모 초화단지 조성 : 꽃단지 110천㎡, 초화단지 10천㎡
- － 금강변 핑크물리 특화단지 조성으로 하천변 전국적 명소 마련 : 17천㎡

○ 누구나 불편함 없이 이용하는 자연친화적 수변 거점 공간 제공

- － 3대 하천 청소용역 추진 : 둔치, 산책로 등 청소 및 환경관리 : 3대 하천 43.6km
- － 하천변 공중화장실 유지관리 : 91개소(갑천 48, 유등천 34, 대전천 8, 금강 1)
- － 조경관리사업 추진 : 하천변 잡초제거, 풀깎기 및 수목전정 실시 : 3회, 2,079천㎡

④ 수생태계 보전 및 수질오염원 관리로 깨끗한 수자원 확보

○ 수계 주변 선제적 환경오염 대응체계 확립 및 양질의 수자원 확보

- － 대전산업단지 완충저류시설 설치 '17 ~'19(209억 원)
- － 먹는물 공동시설(41개소), 먹는물 관련영업장(9개소), 가축분뇨배출시설 관리

○ 지하수, 토양오염의 체계적 관리

- － 지하수 관리체계 정보화를 위한 지하수통합관리시스템 구축 추진
- － 토양오염 우려지역의 실태조사(85개소) 및 관련업(7개소)의 적정관리

보건환경연구원

I. 일반현황

II. 2017 주요성과와 2018 정책방향

III. 2018 주요업무 추진계획

I. 일 반 현 황

① 보건환경연구원의 기능

○ 질병예방 관리체계 강화로 시민건강 증진

- － 법정감염병, 신·변종질환 원인병원체 검사 등 감염병 진단 및 대응체계 구축
- － 수인성 식품매개 질환 원인 추적조사 및 취약요인 모니터링 검사

○ 과학적·체계적 분석을 통한 식·의약품 안전관리

- － 유통 식·의약품 및 제조업소 품질위탁검사 등 성분규격 및 안전성 검사
- － 유통 전·후 농수축산물 잔류농약 및 방사능 등 유해물질 검사

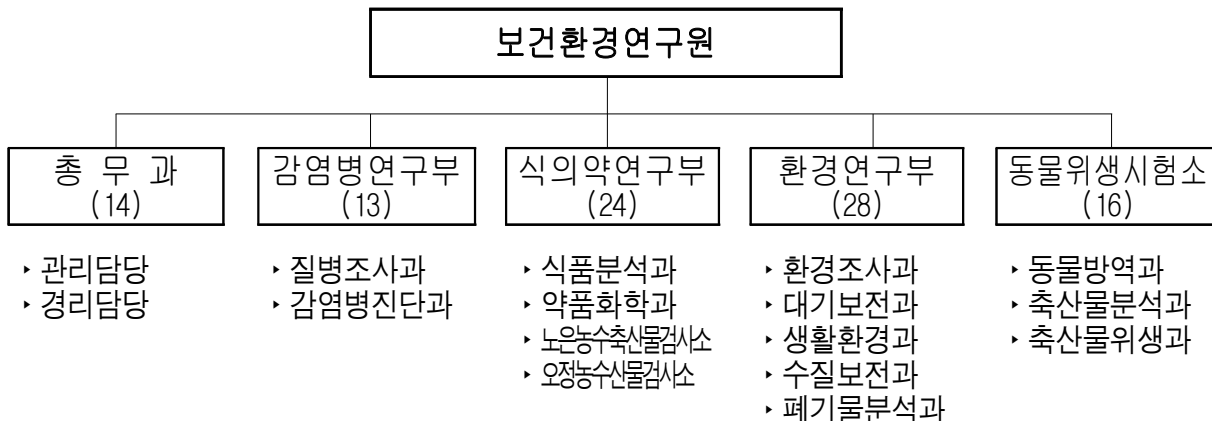
○ 신속·정확한 환경 오염물질 검사 강화로 건강한 도시환경 조성

- － 환경오염측정망 운영, 먹는물 및 오·폐수 등 수질검사
- － 다중이용시설의 실내공기질 및 악취, 대기배출시설 오염도 검사

○ 가축전염병 사전차단 및 안전한 축산물 공급으로 시민보건 향상

- － 도축 및 축산물 가공품 검사, 가축 전염병 예방 및 혈청학적 진단
- － 인수공통전염병 및 구제역, AI 등 재난형 가축전염병 방역대책 추진

② 조직 및 인력 : 1과 3부 1시험소 (총 95명)



③ 2018년 예산현황

(단위 : 천원)

구 분	현 년 도	전 년 도	비교증감	비 고
세 입	1,262,467	1,197,648	64,819	5.41%
세 출	12,285,697	10,841,311	1,444,386	13.32%

Ⅱ. 2017 주요성과와 2018 정책방향

2017년에는

「감염병연구부」 신설로 감염병 위기 관리 능동 대처, 농산물 유통전·후 위해 물질 검사체계 구축, 식품·환경 방사능검사 등 정보제공으로 시민안전 확보

2017 주요 성과

- 선제적 감염병 대응관리를 위한 신속한 진단체계 구축
 - ▶ 감염병 확진 확대 등 신속한 진단을 통한 관리 능력 강화
- 국제수준의 품질관리 도약 및 내실 있는 식·의약품 선제적 관리
 - ▶ 식·의약품의 체계적·과학적 관리로 위해 요인 예방 강화
 - ⇒ 식·의약품 분야 시험·검사기관 품질평가 '우수', 검사능력평가 '양호'획득
- 대기오염측정망 확충 및 정도관리 강화로 감시 체계 구축
 - ▶ 미세먼지 등 환경오염 물질에 대한 신속·정확한 연구·분석
 - ⇒ 환경오염물질 정도관리 평가 전 분야 9년 연속 적합기관 인증
- 농장에서 식탁까지 시민이 신뢰하는 축산물 공급
 - ▶ 식용란 살충제 검사 등 생산·유통단계 축산물 안전성 검사 철저
 - ⇒ '야생동물 질병진단기관' 지정(환경부)

2018년에는

시민 안전에 최우선 역점을 두고 추진

질병유행 예측 및 사전예방 강화, 식·의약품 유해물질 검사강화, 환경오염물질 감시체계 확립, 가축방역, 축산물 위생검사·연구 강화

정 책 환 경

- ▶ 기후변화와 여행·레저문화 발달에 따른 신·변종 감염병 증가 추세
- ▶ 국제적 환경오염 요인인 황사, 초미세먼지 농도 증가로 시민 건강불안 증가
- ▶ AI, 구제역 등 가축전염병 상시 발생 가능성과 유통 축산물 불신 상존



2018 정 책 방 향

- ▶ 질병 유행 예측 및 신속 진단으로 감염병 발생 제로 도시 구현
- ▶ 국제적 분석능력 인증 및 환경 오염 물질 특성 분석과 검사 강화
- ▶ 가축전염병 예방 및 철저한 검사로 안전한 축산물 공급

Ⅲ. 2018 주요업무 추진계획

1. 신종 감염병 및 위해 미생물 관리 강화

2. 식·의약품 안전 관리 강화

3. 대기질 관리를 위한 측정망 확충

4. 환경오염 물질 검사 강화

5. 가축전염병 예방 및 축산물 관리 강화

6. 2018년 연구조사사업 추진

1. 신종 감염병 및 위해 미생물 관리 강화

◇ 체계적 진단 시스템 운영으로 질병 사전 예방 및 확산 방지

◇ 위해 미생물 중점 관리로 건강하고 안전한 생활 영위

① 감염병 대응 진단체계 구축으로 질병으로부터 안전한 도시구현

○ 지역발생 감염병 초동 대응 및 확진 진단 확대로 감염병 조기 차단

- － 기후변화·여행객 급증으로 인한 신·변종 및 해외 유입 감염병 진단 체계 구축
- － 학교급식 및 외식 문화 변화로 식중독발생 대규모화에 따른 병원체 진단 강화

○ 질병 유행 예측을 통한 사전 예방적 감염병 모니터링 진단 체계 구축

- － 지역 보건의료기관과 협력 네트워크를 통한 감염병 및 고위험 병원체 감시
· 설사 및 호흡기계 주요 감염병 표본감시 및 생물테러가능 고위험 병원체 감시

○ 진단 능력 배양을 통한 검사 기술 향상으로 신뢰받는 행정서비스 제공

- － 확진 감염병 대상 병원체 검사 숙련도 평가로 국가 실험실 표준화 및 선진화
- － 실험실 검사능력 강화를 위한 민·관·군 감염병 병원체 검사요원 교육지원

② 안전한 식·의약품 및 환경 위생을 위한 위해 미생물 관리 강화

○ 통계적 개념 미생물검사 전면 실시로 국제수준의 식·의약품 품질규격 관리

- － 식품 미생물 통계적 검사 대폭 확대 및 의약품·화장품 미생물 한도검사 강화
· 국제 규격화된 통계적 개념 적용(시료수 5배 확대) 검사로 신뢰도 및 정확도 확보
- － 식품접객업소, 집단급식소 및 학교급식 위생수준 향상을 위한 미생물 검사

○ 식중독 발생 예방 및 조기 대응을 위한 식중독균 상시 감시 체계 운영

- － 식품 중 식중독균 추적관리 및 지하수 노로바이러스 감시 체계 강화
- － 식품 미생물 오염도 조사를 통한 저위해성 식중독균 상시 모니터링

○ 환경위생 지표세균 및 위해세균 검사로 건강한 생활환경 조성

- － 먹는 물, 생활용수, 수영장수 등 환경수계 위해 미생물 안전 관리
- － 냉각탑수 및 냉·온수의 위생관리 도모를 위한 레지오넬라균 오염 실태 조사

2. 식·의약품 안전 관리 강화

- ◇ 식·의약품 위해정보 동향파악 및 선제적 관리를 통한 시민불안 해소
- ◇ 시민과 소통하는 식·의약품 품질관리로 안전하게 즐길 수 있는 환경조성

① 품질관리 전문성 강화로 안전한 식·의약품 유통

- 시민 실생활과 밀접한 식품 검사강화로 부정·불량식품 신속차단
 - － 생활밀착형 유통 식품의 시기별 집중·수거 검사로 효율적 안전관리
 - － 다소비 유통 식품 및 식생활 변화에 따른 유해 물질 감시 강화
- 일상생활에서 자주 사용하는 위생용품에 대한 관리 강화
 - － 관내 위생용품 및 세척제 제조업소 사전 품질 안전성 검사
 - － 위생용품 관리대상 품목 확대에 따른 품질 검사 강화
- 고령화 사회진입 등 질병 변화 추이에 따른 전문적 의료제품 품질 감시
 - － 시민 다소비 의약품, 한약재, 의약외품 및 화장품의 유통 전후 품질 검사
 - － 시기, 연령, 환경요인 변화에 발맞춘 표시기재 점검 및 안전기준 적합성 검사
- 품질검사 위탁 및 기술적 지원으로 부정·불량제품 유통 판매 사전 차단
 - － 관내 제조·수입·판매업소의 자가 품질 검사 위탁 수행 및 품질관리 기술 지원

② 시민 요구에 부응하는 유해 물질 안전성 검사시스템 구축

- 선제적 농산물 잔류농약 검사항목 확대로 안전한 먹을거리 공급
 - － 도매시장 경매 전 농산물 잔류농약 검사 강화로 부적합 농산물의 유통 사전 차단
 - － 다소비 및 부적합 빈발 농산물 잔류 농약 집중 검사로 안전한 농산물 공급
- 유해 물질로부터 안전한 농수축산물 공급으로 시민 불안감 해소
 - － 재래시장 및 대형마트 등의 유통 농수축산물 유해 물질 모니터링 검사 지속 추진
 - － 지역 먹을거리 확보를 위한 로컬푸드 등의 안전성 검사 주기적 실시
- 방사능으로부터 안전한 먹을거리 공급을 위한 검사 체계 확립
 - － 식품 및 유통 농수산물과 학교급식 납품 수산물에 대한 방사능검사 지속 추진
 - － 방사능분석기 자동시료 교체 장치 장착에 따른 방사능 검사 효율성 제고

3. 대기질 관리를 위한 측정망 확충

- ◇ 환경오염원의 신속파악 및 대처로 청정하고 안전한 생활환경 유지
- ◇ 생활환경과 관련된 다양한 환경정보의 제공으로 시민 불안감 해소

① 체계적인 대기질 관리를 위한 내실 있는 측정망 운영

- 대기오염 측정망 단계별 확충으로 쾌적한 도시환경 조성
 - － 권역별 대기오염측정망(12개소) 연중 실시간 감시 체계 유지
 - － 2018년 대기오염측정망 2개소 확충(10개소 ⇒ 12개소)
 - － 대기질통합분석센터 신설을 위한 장비 및 인력 확보 추진
- 대기오염측정망과 연계한 오존 및 미세먼지 경보제 시행
 - － 측정자료 실시간 공개 : 시·연구원 홈페이지, 대기전광판, 에어코리아
- 지역별 미세먼지 중 중금속 함유량 조사 : 매월 5일간
 - － 4개소(구성·정림·문창·읍내동), Pb, Cd 등 12개 항목 검사

② 환경 방사능 검사 및 수질 측정망 운영

- 도시철도 지하역사 라돈 실태조사
 - － 알파미적 검출법으로 실시 / 지하역사 22개소, 동·하절기 2회
- 하천유입 오염원의 철저한 수질검사로 생태 하천 유지 관리 : 25개 지점
 - － 3대하천 17개 지점, 주요 지천 8개 지점 : BOD 등 27개 항목
- 한국원자력연구원 주변 환경 방사능 검사 강화
 - － 하천수 및 토양(세슘, 요오드) 오염도 검사 / 반기 1회 → 분기 1회

③ 소음 측정망 운영 및 토양 오염 실태 조사

- 권역별 환경소음 실태조사 실시 : 7개 지역 35개 지점 / 반기 6회
 - － 정기적 환경소음 실태 파악으로 장·단기 소음 저감 대책의 기초 자료로 활용
- 토양 오염 실태조사 16개 지역 선정 조사(구 협조)
 - － 토양 오염 우려지역에 대한 오염 실태 및 정화·복원의 기초 자료로 활용

4. 환경오염 물질 검사 강화

- ◇ 대기배출시설 및 실내 공기질 검사 강화로 쾌적한 생활환경 조성
- ◇ 오·폐수 배출시설의 정기적 수질 검사로 수질 개선 및 안전성 확보

① 대기환경 오염원에 대한 철저한 검사로 쾌적한 환경 조성

- 대기배출시설에 대한 철저한 검사로 환경 오염원 사전 차단
 - － 대기배출사업장(도장시설 등) : 먼지 등 27개 항목
- 강화된 실내 공기질 측정으로 건강한 실내 환경 조성
 - － 의료기관 등 25개 시설군 및 신축 공동주택 : 미세먼지 등 16개 항목
 - － 실내공기질관리법 개정으로 관리대상 대폭증가 : 647개소('16)⇒1,725개소('17)
- 주요 근린공원의 대기 환경 실태 조사
 - － 대표적인 공원(도심지역, 산업단지 주변)을 대상으로 VOC, 악취, 소음조사 / 4~5개소
- 소규모 어린이집 환경 유해인자 실태조사
 - － 소규모 어린이집 100개소에 대한 XRP 이용 검사

② 시료채취 개선으로 먹는물 검사 신뢰도 제고

- 수도물, 먹는물 공동시설, 정수기물, 먹는샘물 등 먹는물 안전성 검사
 - － 건강에 대한 관심과 욕구 증가에 따른 먹는물 수질의 안전성 확보
- 자외선 살균시설을 이용한 먹는물 공동시설 수질개선 효과 분석/ 44개소
- 지하수법 및 먹는물관리법 개정으로 수질검사 전문기관 직접 시료채취
 - － (당초)민원인, 지자체 담당공무원 ⇒ (변경)수질검사 전문기관(보건환경연구원)

③ 오·폐수 배출시설 방류수 검사 및 골프장 농약 잔류량 검사

- 수질오염원 사전 차단을 위한 오·폐수 배출시설 수질검사
- 농약의 적법 사용 여부 검사로 환경 오염 방지 : 연 2회/ 60건
 - － 골프장 내의 토양, 유출수 등에 대한 Diazinon 등 30개 항목

5. 가축전염병 예방 및 축산물 관리 강화

- ◇ 구제역, AI 등 재난형 가축전염병 및 인수공통전염병 예방 대책 추진
- ◇ 도축검사 및 축산물 안전성 검사 강화로 안전축산물 공급에 기여

① 가축전염병 예방 및 인수공통전염병의 선제적 대처

- 재난형 가축전염병 발생 및 유입 방지를 위한 철저한 차단 방역 실시
 - － 구제역, 조류인플루엔자 질병 예찰 및 발생 시 신속한 위기 상황 대비
 - 가축방역 상황실 운영 : 2017. 10. 1 ~ 2018. 5. 31 / 현장중심의 검사 강화
- 사람에게 감염되는 인수공통전염병 주기적 검사로 시민건강 증진
 - － 소 결핵, 브루셀라병 및 소해면상뇌증(광우병) 검사를 통한 질병 사전 예방
- 중앙-지자체간 연계 가축방역사업의 차질 없는 능동적 수행
 - － 돼지열병 예찰사업 및 응애류 등 꿀벌전염병 구제약품 지원 사업
- 「야생동물 질병진단기관」 지정으로 AI 등 질병진단 대응체계 구축
 - － 야생조류 신속진단 서비스 확대로 가축전염병 확산 방지에 기여
- 반려동물 인수공통전염병 실태조사
 - － 동물보호센터 및 동물병원 / 동물 6종 100마리 검사

② 국민 대표 식품인 축산물의 철저한 검사로 안전 축산물 유통

- 축산물 안전성 체계 확립을 위한 미생물 실태검사로 안전 축산물 공급
 - － 도축 전담부서 설치에 따른 검사관 보강으로 생체·해체 검사 강화
 - － 도체 표면 유해 미생물 오염도 및 항생제 내성균 검사 지속 추진
- 실험실내의 첨단장비를 활용한 분석 실시로 시민 불안감 해소
 - － 영세한 축산물 제조업소와 위탁검사 체결을 통한 검사로 예방적 품질 관리
 - － 생산 및 유통단계 축산물에 대한 안전성검사로 축산물 위생 관리 만전
- 국민 다소비 식품인 식용계란, 식육의 유해성분 정밀 검사 강화
 - － 잔류농약(살충제) 및 잔류 항생 물질에 대한 검사 강화로 소비자 신뢰 향상
 - － 농장부터 식탁까지 안전한 축산물 유통으로 안심 먹거리 제공

6. 2018년 연구 조사 사업 추진

- ◇ 시민생활과 밀접한 연구 조사 사업 추진으로 건강한 행복도시 조성
- ◇ 연구결과 홍보 및 활용도 제고로 시민과 함께하는 연구행정 구현

① 대전지역 비상 음용수의 A형간염바이러스 오염 실태 조사

- 시민 다중이용 시설 대상 사전 예방차원의 질병유발 바이러스 검사
 - － 조사대상 : 관내 민방위 비상급수 중 음용수
 - － 조사항목 : A형 간염바이러스 등
 - － 기대효과 : 감염병 관련 오염원 차단을 위한 적극적 검사 행정 서비스 제공

② 휴대전화의 미생물 오염도 및 항생제 내성 연구

- 휴대전화의 세균을 분리, 병원균 검출 여부 및 항생제 내성 조사 연구
 - － 조사대상 : 집단생활로 감염병전파 가능성이 높은 청소년의 휴대전화
 - － 조사항목 : 식중독균 10종(미생물 오염도) 및 항생제 18종(항생제 내성)
 - － 기대효과 : 개인 위생관리 향상 방안 모색 및 공중보건정책 기초자료 제공

③ 식생활 변화에 따른 다소비 간편식의 영양 실태조사

- 다소비 간편식의 균형 있는 한 끼 식사를 위한 영양성분 실태조사
 - － 조사대상 : 즉석 섭취식품, 즉석 조리식품, 신선 편의식품 등
 - － 조사항목 : 미량영양성분(칼슘, 나트륨, 철, 칼륨, 아연, 셀레늄) 및 일반성분
 - － 기대효과 : 시민생활과 밀접한 간편식의 안전성 확보 및 영양성분에 대한 소비자 알 권리 충족

④ 두발용 샴푸의 헹굼 방법에 따른 잔류 계면활성제 저감화 연구

- 샴푸의 다양한 헹굼 방법에 따른 두피 내 계면활성물질 잔류량 조사연구
 - － 조사대상 : 시중 유통 중인 두발용 샴푸
 - － 조사항목 : 계면활성물질(소듐라우릴설페이트, 소듐라우레스설페이트)
 - － 기대효과 : 과학적인 샴푸 사용법의 제시로 시민 궁금증 및 불안감 해소

⑤ 관내 유통 국산 및 수입 곡물류에 대한 중금속 실태 조사

○ 건강 증진 목적의 국산 및 수입 곡물류 중금속 안전 실태 조사

- － 조사대상 : 관내유통 국산 및 수입 곡물류 100건
- － 조사항목 : 중금속(납, 카드뮴)
- － 기대효과 : 건강 증진 곡물류의 안전성 확보로 시민 불안감 해소

⑥ 유통 친환경 및 우수인증 농산물에 대한 안전성 조사

○ 관내 유통 중인 친환경 및 GAP 등 인증 농산물 안전성 조사 실시

- － 조사대상 : 유기농산물, 무농약농산물, GAP 농산물 등
- － 조사항목 : 아크리나트린(Acrinathrin) 등 잔류농약 157종
- － 기대효과 : 잔류 농약 실태 파악을 통해 시민불신 해소 및 안전 농산물 공급

⑦ 대전지역 고농도 미세먼지 특성 분석

○ 미세먼지 성분 분석을 통한 대전시의 미세먼지 특성 파악

- － 조사대상 : 대기오염 측정망 10개소 및 중금속 측정망 4개소
- － 조사항목 : PM10 농도, 성분분석(이온성분/중금속), 교통량, 기상인자
- － 기대효과 : 대기질의 현황 파악으로 미세먼지 저감 정책 기초 자료 제공

⑧ 근린공원의 대기환경 실태조사

○ 근린공원의 휘발성 유기화합물, 악취, 소음 등 대기환경의 실태 조사

- － 조사대상 : 관내 근린공원 5개소(각 구별 1개소)
- － 조사항목 : 휘발성 유기화합물(3항목), 악취(복합, 지정악취22항목), 소음, 기상환경 등
- － 기대효과 : 쾌적한 대기환경 조성 및 효율적인 공원관리 방안 제시

⑨ 대전 도시철도 지하역사 라돈 실태조사

○ 지하역사에 대한 라돈 오염현황 파악 및 효율적인 관리방안 모색

- － 조사대상 : 지하철 역사 22개소
- － 조사항목 : 알파비적검출법에 의한 라돈 검사
- － 기대효과 : 지하역사 라돈 오염농도 파악으로 효율적인 시설관리 방안 제시

10 자외선 살균시설을 이용한 먹는물 공동시설(약수터)의 수질개선 효과분석

○ 수질개선 대책으로 사용되는 자외선 살균시설에 대한 수질개선 효과 분석

- － 조사대상 : 관내 먹는물 공동시설 44개소
- － 조사항목 : 일반세균, 총대장균군, 여시니아균 등 10개 항목
- － 기대효과 : 시민들이 안전하고 깨끗한 물을 마실 수 있도록 먹는물 공동시설의 효율적 개선방안 모색

11 XRF를 이용한 소규모 어린이집 환경 유해인자 실태 조사

○ 소규모 어린이집 환경 유해인자 무료검사로 어린이 활동 공간 관리 도모

- － 조사대상 : 관내 430㎡미만의 소규모 어린이집 약 100개소
- － 조사항목 : 도료 및 마감재의 납, 카드뮴, 수은, 크롬, 비소
- － 기대효과 : 소규모 어린이집의 환경 유해 물질의 실태를 파악하고, 시설개선 및 어린이 건강 보호를 위한 대책 마련의 기초 자료 제공

12 대전시 반려동물 인수공통전염병 실태 조사

○ 반려동물의 건강상태 모니터링 정보를 통해 인체감염 최소화

- － 조사대상 : 동물보호센터 및 동물병원 방문 반려동물
- － 조사항목 : 광견병 등 6종 질병
- － 기대효과 : 질병모니터링 정보제공을 통한 우리시 가축방역 및 동물복지 정책 추진에 방향성 제공

13 대전지역 식육판매업소의 장출혈성대장균 등 오염도 조사

○ 가공·유통 식육의 미생물 분석 서비스로 축산물 위생 수준 향상

- － 조사대상 : 식육 가공업소 및 식육 즉석 판매가공업소의 식육
- － 조사항목 : 식중독 미생물 3종
- － 기대효과 : 축산물 제조·생산 관련 영업자의 축산물 검사에 대한 올바른 이해로 위생수준 향상 및 투명한 축산물 유통체계 확립

상수도사업본부

I. 일반현황

II. 2017 주요성과와 2018 정책방향

III. 2018 주요업무 추진계획

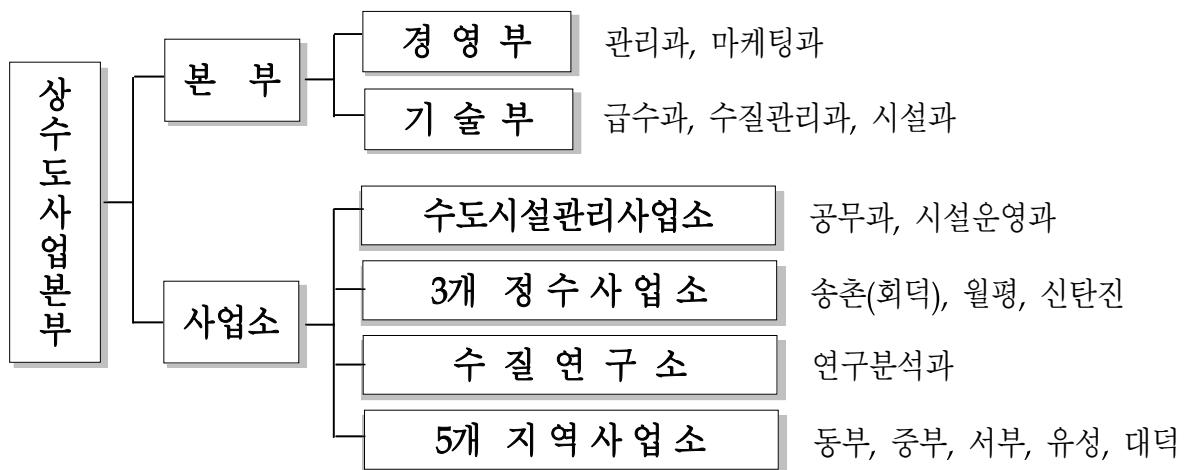
I . 일 반 현 황

① 주요 기능

- 최적의 원·정수관리와 고도정수처리시설 도입으로 질 좋은 수돗물 생산
- 노후관 개량과 수도시설 인프라 구축으로 안정적 급수기반 구축

② 조직 및 인력 : 2부 10사업소 (총 334명)

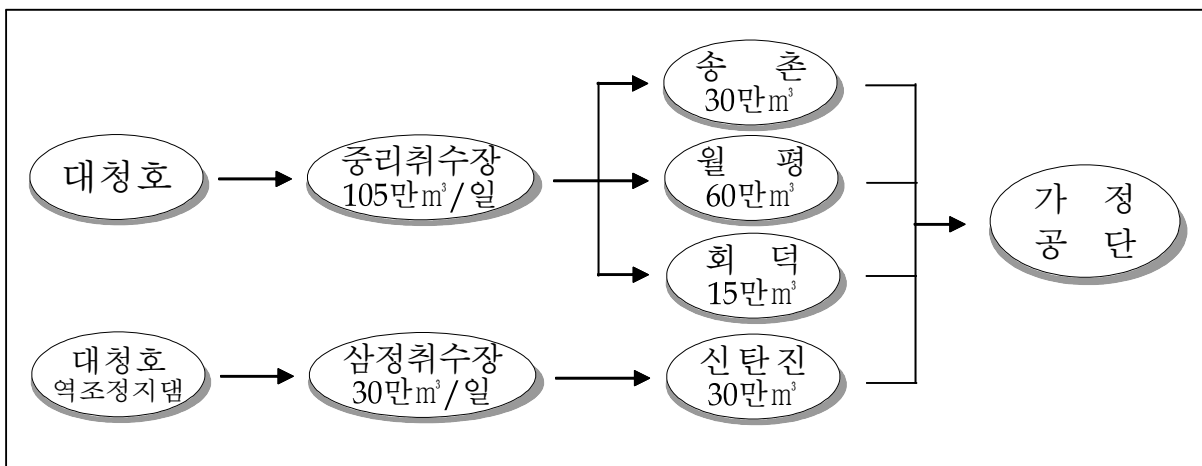
- 정원 333명, 현원 334명



③ 2018년 예산현황 : 143,185백만원(특별회계)

- 본부 55,249백만원 / 38.6%, 사업소 87,936백만원 / 61.4%

④ 급수체계 : 2취수원, 4정수장(135만^{m³}/일), 3,913^{km}관로



Ⅱ. 2017 주요성과와 2018 정책방향

2017년에는

건강하고 깨끗한 수돗물 생산·공급, 재난대비 수도 시설물 안전성 확보, 수돗물 음용률 제고를 위한 홍보강화로 시민에게 사랑받는 상수도행정 실현

2017 주요 성과

- 시민이 안심하는 급수체계 구축 및 체계적인 원·정수관리
 - ▶ 누수 및 관망정비 : 노후관 및 급수관 53km교체
 - ▶ 과학적 유량관리 및 누수탐사로 유수율 향상
 - ▶ 상수원 환경기초시설 최적 운영, 수질검사 210개 항목으로 확대
 - 수도시설 인프라 구축 및 재난대비 시설물 안전성 확보
 - ▶ 2단계(월평정수장 Q=20만톤) 고도정수처리시설사업 추진
 - ▶ 세종시 2단계 용수공급시설공사 및 제2도수관로부설공사 추진
 - ▶ 중리취수장 기계·전기설비 개량사업 완료
 - ▶ 수도시설 107개소 내진성능평가 완료
 - 수돗물 홍보 강화 및 시민편의 요금납부 서비스 시행
 - ▶ On-off라인 활용 홍보, 행사축제 홍보관 운영 등 찾아가는 현장 홍보
 - ▶ It's 水 용기 디자인 변경 시민 공모 및 당선작 선정
 - ▶ 수도요금 단일납기제 시행, 홈페이지 온라인 민원서비스 확대 구축
- ※ 수상내역 : 2016년 일반수도사업 운영평가 최우수(환경부)
2018년을 빛낼 퍼스트 굿 브랜드 선정(상수도분야)

2018년에는

상수도관망의 최적 관리와 철저한 수질관리를 통한 고품질 수돗물 공급으로 시민과 함께 행복한 상수도행정 추진

정 책 환 경

- ▶ 믿고 마실 수 있는 수돗물 공급으로 시민행복 증진
- ▶ 대청호 상수원 수질문제 시의적 대응 및 지속적 대책 마련
- ▶ 수돗물 안전성 홍보 강화 및 시민을 배려하는 상수도행정 추진



2018 정 책 방 향

- ▶ 깨끗하고 안전한 상수도 급수체계 구축 및 인프라 확충
- ▶ 건강한 수돗물 생산·공급을 위한 원·정수에 대한 체계적 수질관리
- ▶ 대전의 수돗물 It's 水의 신뢰도 제고를 위한 시민 친화적 행정 추진

Ⅲ. 2018 주요업무 추진계획

1. 깨끗하고 안전하게 마실 수 있는 급수체계 구축

2. 선제적 상수원 관리 및 수돗물 수질관리 강화

3. 고품질의 명품 수돗물 공급을 위한 수도시설 확충

4. 다양한 매체를 활용한 수돗물 홍보 강화

5. 수요자 중심의 상수도 요금납부 편의시스템 추진

1. 깨끗하고 안전하게 마실 수 있는 급수체계 구축

- ◇ 상수관망의 체계적 정비와 최적 관리로 유수율 지속적 향상
- ◇ 노후관 개량과 송·배수관 정비로 안전한 수돗물 공급

① 노후관 개량과 유수율 제고

- 노후관 개량, 블록시스템 구축 등 중점 설비 투자로 유수율 향상

주요 사업 현황	• 누수 및 관망정비	59.0km	32,102백만원
	블록구축 및 정비	3.5	2,424
	노후관 개량공사	51.3	21,148
	긴급수선, 급배수관부설공사	4.2	8,530
	• 관망(블록) 유량관리사업(용역)	56블록	690백만원

② 깨끗하고 안전한 수돗물 공급

- 노후 옥내급수관 개량지원사업 확대 시행

- 사업예산 증액 : 300백만원(2017년) → 500백만원(2018년)
- 지원비율 상향조정(50%→80%), 면적제한 폐지, 지원상한액 증액(100만원→120만원)

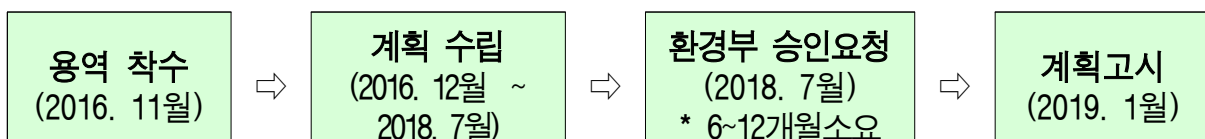
- 옥상 물탱크철거 및 직결급수 사업 추진

- 수질관리에 취약한 옥상 물탱크 철거 및 직결급수 전환으로 깨끗하고 안전한 수돗물 공급
- 사업비 : 50백만원 / 직결 급수공사비 지원(지원 상한액 80만원)

③ 종합적인 수도정비 기본계획 수립

- 2035년까지 장기적인 수도정비 기본계획 수립

- 수돗물 중장기 수급계획, 공급능력 검토, 시설확충 및 개량계획
- 수질관리, 유지관리, 재정 및 경영계획 수립



2. 선제적 상수원 관리 및 수돗물 수질관리 강화

- ◇ 상수원 오염물질 저감시설 최적운영 및 감시로 깨끗한 상수원 확보
- ◇ 고도정수처리시설 도입 및 강화된 수질관리로 수돗물 품질 고급화

① 맑고 깨끗한 상수원 관리

- 상수원 수질개선을 위한 환경기초시설 최적운영
 - － 인공식물섬(15,700㎡), 인공습지(10,000㎡), 수중폭기시설(42기), 조류차단막 등
- 상수원수 24시간 감시체계로 수질모니터링 철저
 - － 24시간 수질감시시스템 운영 : 생물감시장치, 다항목수질측정기(4대)
 - － 상수원 수심별 수질검사, 취수탑 및 정수장 유입원수 수질검사 등(주·월 단위)
- 주요 환경기초시설 개량 및 교체 / 470백만원
 - － 노후 인공식물섬(1,200㎡) 개량, 폭기시설 공기압축기(6대) 교체, 식물섬·습지 예초

② 급수과정별 수질관리 철저

목표	<ul style="list-style-type: none"> ○ 탁도 0.06NTU이하로 수질 유지(기준: 0.5NTU이하)
정수	<ul style="list-style-type: none"> ○ 검사항목 확대 : 217개(2017년 210개), 염소소독부산물 7항목 추가 ○ 고도정수처리공법 도입·운영으로 질 좋은 수돗물 생산 <ul style="list-style-type: none"> － 고도정수처리 시설 도입 : 100만㎡/일(월평60, 송촌10, 신탄진30) / 2026년까지 － 기존 표준정수처리공법으로는 제거되지 않는 맛, 냄새물질 제거
공급	<ul style="list-style-type: none"> ○ 급수과정별 모니터링(54개소) : 정수장, 배수관, 수도꼭지 등 ○ 노후관 수도꼭지 수질 검사 : 15개 지점, 11개 항목(매월)
음용	<ul style="list-style-type: none"> ○ 가정 수도꼭지 검사 : 법정 117개소 → 자체 180개소(매월) ○ 수돗물 안심확인제 2,100건 <ul style="list-style-type: none"> － 공동주택, 학교음수대, 저소득층 및 복지시설 등 사회취약계층

③ 마을급수시설 안전관리 및 수돗물 공급 확대

- 마을급수시설 36개소(560세대) 수질검사 및 시설물 유지관리 위탁
 - － 원·정수 수질검사(분기, 반기), 시설관리(매월), 저수조청소 및 보안감시장비 점검(반기)
- 수돗물 안전성 홍보 강화로 상수도 급수전환 추진(동구 및 서구 3개소)

3. 고품질의 명품 수돗물 공급을 위한 수도시설 확충

- ◇ 고품질의 수돗물을 안전하게 공급하기 위한 수도시설 확충사업 추진
- ◇ 도수관로 이원화로 신속한 사고 대처 및 안정적 용수공급 체계 구축

① 고품질의 수돗물 생산을 위한 고도정수처리시설 도입

사업 개요	<ul style="list-style-type: none"> ○ 고도정수처리시설 도입 : 100만^m³/일 (월평60, 송촌10, 신탄진30) ○ 사업비 / 사업기간 : 2,538억원 / 2017. ~ 2026.(10년)
2단계	<ul style="list-style-type: none"> ○ 개요 : 월평 20만톤/일 고도정수처리시설 도입 ○ 착공 : 2018. 3. (준공예정 : 2021. 3.)
3단계	<ul style="list-style-type: none"> ○ 개요 : 월평 40만, 송촌 10만톤/일 고도정수처리시설 도입 ○ T/K입찰공고 (2018. 5) → 계약 및 착공 (2018. 12) → 준공(2024. 12)
4단계	<ul style="list-style-type: none"> ○ 개요 : 신탄진 30만톤/일 고도정수처리시설 도입 ○ 수도정비기본계획 반영 및 환경부 승인요청 : 2018. 7

② 세종시 추가 용수공급에 따른 정수 시설 효율화 추진

○ 세종시 2단계 용수공급시설 설치 완료

사업 개요	<ul style="list-style-type: none"> ○ 규모 : 유성구 용신교 ~ 세종시 장재리(D1,350mm, L=11.05km) ○ 기간 : 2015. ~ 2018. / 사업비 : 400억원
추진 계획	<ul style="list-style-type: none"> ○ 2018년 6월 공사 완료 및 수돗물 통수

③ 노후관로 점검 및 단수사고 대비를 위한 제2도수관로 부설

○ 중리취수장~월평정수장 제2도수관로 부설 추진

사업 개요	<ul style="list-style-type: none"> ○ 규모 : 중리취수장 ~ 월평정수장(D1,900mm, L=11.4km) ○ 기간 : 2015. ~ 2022. / 사업비 : 780억원
추진 계획	<ul style="list-style-type: none"> ○ 2018년 2월 일반수도사업인가 신청, 3월 일상감사 및 계약심사 신청 ○ 2018년 4월 공사발주

4. 다양한 매체를 활용한 수돗물 홍보 강화

- ◇ 시민과 함께하는 다양한 홍보 활동을 통한 It's 水 이미지 제고
- ◇ 물병 및 로고 디자인 변경을 통한 대전 수돗물 It's 水 인지도 강화

① 다양한 매체 및 이벤트 활용 홍보

○ 맞춤형 언론홍보 활동 전개

언론사	<ul style="list-style-type: none"> ◦ 신문지면 및 인터넷 배너 광고 추진 <ul style="list-style-type: none"> - 지역 일(주)간지 등, 노후관 개량 등 정책사업 홍보 ◦ 맞춤형 홍보(보도, 기획, 기고), 일정별 홍보(상수도 정책 주요추진 사업)
교통방송	<ul style="list-style-type: none"> ◦ 대전교통방송(TBN) 활용 홍보 <ul style="list-style-type: none"> - 2018. 3월 ~ 11월, 출퇴근시(1일 3회), 시기에 맞는 홍보테마 선정
교통매체	<ul style="list-style-type: none"> ◦ 도시철도· 시내버스 활용 홍보 <ul style="list-style-type: none"> - 시각 이미지 및 음성안내 병행, 스크린도어, 버스 출입문 측면 활용
모바일	<ul style="list-style-type: none"> ◦ 상수도 밴드 및 비즈링 서비스 활용 / 수돗물 안전·우수성 홍보

- 다양한 이벤트 활용 : 홍보관 운영, 지역축제 → It's 水 시음 행사
- 병입 수돗물 공급을 통한 대전 수돗물 It's 水 홍보 강화 / 연 150만병

② It's 水 인지도 강화를 위한 물병 및 로고 디자인 변경

○ 시민과 함께 소통·공감할 수 있는 대전수돗물 홍보 극대화 추진

물병디자인	<ul style="list-style-type: none"> ◦ 현대적 감각과 세련된 이미지의 새로운 디자인 적용 <ul style="list-style-type: none"> * 환경부 권고 PET병 경량화 / 23g(현재) → 14.4g(개선)
물 병 라벨	<ul style="list-style-type: none"> ◦ 새로운 물병과 어울리는 안전한 수돗물을 상징하는 디자인 도입
It's 水 로고	<ul style="list-style-type: none"> ◦ 대전지역의 특성을 표현할 수 있는 세련되고 통일된 로고 제작

- (기대효과) 대전시민의 자긍심 고취, 대전수돗물 이미지 향상 및 음용률 제고

5. 수요자 중심의 상수도 요금납부 편의시스템 추진

- ◇ 상수도요금 문자알림시스템 구축을 통한 수도요금 납부 편의 증대
- ◇ 자동이체 및 전자고지 납부 수용가 요금할인으로 요금부담 경감

① 상수도 요금 문자(특) 알림시스템 구축

○ 시민의 상수도 요금 납부 편의 증대 및 요금 징수율 제고

도 입 필요성	<ul style="list-style-type: none"> ◦ 현재 고지서 제공 형태 : 종이고지서, E-mail(신청자에 한함) ◦ 고지서 매달 검침원 직접 또는 우편 송달 → 고지서 분실 사례 발생 ◦ 정보화 기술발달로 시민의 수도 관련 정보화 행정서비스 욕구 증대
추진 계획	<ul style="list-style-type: none"> ◦ 상수도 요금 문자(특) 알림시스템 구축 : 9.8백만원 - 주요내용 : 상수도요금 SMS(단문메시지), MMS(멀티미디어메시지) 알림 실시 - 시스템구축('18.1.~3.) → 시범서비스 시행 및 홍보('18. 4.) → 본격 시행('18. 5.)
기대 효과	<ul style="list-style-type: none"> ◦ 빠르고 정확한 서비스 제공으로 행정신뢰도 및 요금징수율 제고 ◦ 체납, 자동납부 수납금액 관련 내용 알림 및 각종 생활정보 안내로 확대 추진

② 자동이체 및 전자고지 납부 수용가 상수도 요금할인제 시행

사업 개요	<ul style="list-style-type: none"> ◦ 수요자 중심의 요금납부 편의시책 시행 / '18. 4. - 자동이체 납부 수용가 : 상수도요금의 1/100에 해당하는 요금 할인(상한액 5천원) - 전자고지 납부 수용가 : 고지서 건당 200원 할인 - 자동납부 미납금 추가 출금 : 월 1회(말일) → 월 2회(15일, 말일) / '18. 7.
추진 계획	<ul style="list-style-type: none"> ◦ 상수도 요금할인 및 요금 납부편의제도 시행 홍보활동 전개 - 검침원 활용 현장홍보 및 자동납부 신청 유도 - 홈페이지 게시 및 수용가정보시스템 정비
기대 효과	<ul style="list-style-type: none"> ◦ 상수도요금 할인 혜택 제공으로 납부율 향상 및 체납방지 ◦ 수도요금 고지서 검침원 교부 송달 대신 전자고지로 송달 비용 절감

시설관리공단

I. 일반현황

II. 2017 주요성과와 2018 정책방향

III. 2018 주요업무 추진계획

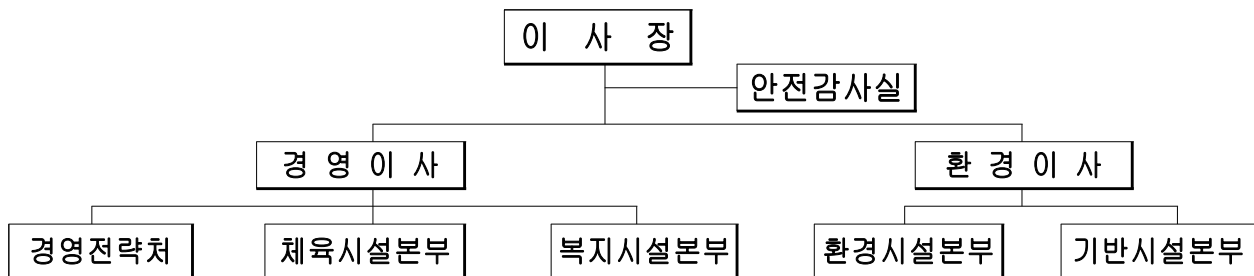
I. 일 반 현 황

① 주요 기능

- 대전광역시장이 지정 또는 위탁하는 공공시설물의 관리·운영
- 시민 일상생활과 밀접한 환경, 체육, 복지, 도시기반시설 관리

② 조직 및 인력

- 조 직: 이사장, 2이사, 1처, 4본부, 1실



- 인 력: 489명(임원 3, 일반직 249, 업무직 228, 청원경찰 9)

③ 2018년 예산현황

- 예산액: 89,611백만원

(단위 : 백만원)

구 분	계	본 부	체육시설	복지시설	환경시설	기반시설
예산액	89,611	5,061	21,962	11,761	44,230	6,597
구성비	100%	5.6%	24.5%	13.1%	49.4%	7.4%

④ 관리시설

- 4개 분야, 28개 단위시설

(환경시설) 하수처리장, 위생처리장, 대청호 환경기초시설, 가압장
 (체육시설) 한밭종합운동장, 월드컵경기장, 용운국제수영장, 국민생활관 등
 (복지시설) 정수원(화장장), 추모공원, 기성종합복지관, 무지개복지센터
 (기반시설) 시민 공영자전거 타슈, 역전지하도상가, 둔산공동구

II. 2017 주요성과와 2018 정책방향

2017년에는

지방공기업 경영평가 결과 ‘나 등급’ 및 하수처리장 기술진단 평가 ‘최우수 시설’ 선정 등 공공시설의 효율적 경영을 통해 성과지향의 조직문화 구현

2017 주요 성과

- 공공시설 활성화 기반 조성으로 이용률 제고
 - ▶ 월드컵경기장 대규모 행사(U-20 월드컵 등) 성공 개최, 복용승마장 실내마장 본격 운영
 - ▶ 타슈 자전거 확대 및 경량화 추진, 역전지하도상가 고객 센터 조성 등
- 시민이 안심하고 이용 가능한 지속적인 시설 개선
 - ▶ 한마음생활체육관, 사정인라인장 등 노후 체육시설 적기 보수(6건, 40억원)
 - ▶ 정수원 화장로(10기) 보수, 추모공원 봉안대 확충(3,092기) 등 시설 개선
- 내실있는 조직역량 강화를 통한 선진공기업 구현
 - ▶ 사내 인재육성 아카데미(8회), 간부 리더십 교육(5회) 등 조직역량 강화
 - ▶ 노사합동 1사1촌 사회공헌활동, 고객접점 직원 감정힐링프로그램 운영

수상

실적

- 무지개복지센터, 사회복지시설 평가「최우수 A등급」획득(보건복지부)
- 둔산공동구 등 6개 사업장「무재해 목표달성」인증(안전보건공단)
- 홈페이지, 「웹 접근성 품질인증」 6년 연속 획득(미래창조과학부)
- 하수처리장, 대한민국 전기안전대상「한국전기안전공사사장상」표창(산업자원부)
- 하수처리장, 공공하수도 운영관리평가 2년 연속「최우수기관」선정(환경부)
- 대전·흑석하수처리장, 「수질TMS 국제공인숙련도시험」 3년 연속 인증(미국 환경자원협회)

2018년에는

시설관리 전문성을 바탕으로 지속적인 경영개선을 통해 시민이 공감하는 열린조직 기반을 구축하여 경영평가 ‘최우수 공기업’ 달성에 총력

정 책 환 경

- ▶ 신정부의 정책기조 변화에 능동적으로 대처하기 위하여 시민과 365일 소통하는 ‘열린 혁신 공기업’ 기반 구축의 시기
- ▶ 사회적 가치 실현을 선도하는 공공시설로 서비스 인프라 확충, 안전에 대비한 현장중심의 시설관리 등 ‘시민 삶의 질 향상’에 중점



2018 정 책 방 향

- ▶ 지속적 경영개선을 통한 효율경영으로 시민이 공감하는 열린조직 기반 구축
- ▶ 시민 중심 고품격 서비스 제공 및 28개 공공시설의 안전 확보 총력
- ▶ 상생의 노사관계 정립 및 사회공헌 활동 등 공기업 나눔경영을 실천하는 지속발전 가능한 조직문화 조성

Ⅲ. 2018 주요업무 추진계획

1. 안정적 하수처리장 운영 강화
2. 시민 중심의 공공체육시설 활성화
3. 다양한 복지서비스 확대 운영
4. 안전하고 편리한 도시기반시설 조성
5. 경영개선을 통한 열린혁신 조직 기반 구축

1. 안정적 하수처리장 운영 강화

- ◇ 방류수질 목표관리, 악취저감 설비 개선 등 하수처리장 경쟁력 확보
- ◇ 대청호 환경기초시설 확대, 위생처리장 시설 개선으로 안정적 시설 운영

① 방류수질 목표 관리 등 수질관리 철저

- 엄격한 수질목표 설정 및 수질분석 능력 제고로 완벽한 방류수질 준수
 - 철저한 방류수질 목표관리 (단위: mg/L, 개/mL, TU)

구 분	BOD	COD	SS	T-N	T-P	생태독성	대장균군수
법정기준	5	20	10	20	0.3	1.0	3,000
대전처리장	3	13	5	15	0.2	0.5	1,000
흑석처리장	3	9	3	9	0.2	-	100

- 외부 전문기관(국립환경인력개발원) 위탁교육 참여, 신규 실험장비(전기로, 시약장 등) 교체 등 수질 분석능력 제고로 신뢰성 확보

② 악취저감 설비 및 노후시설 개선

- 악취 최소화를 위한 하수처리장 악취저감시설 개선
 - 1·2처리장 수처리설비 악취개선(탈취설비 설치 등) 공사 / 570백만원
- 노후시설 교체 및 보수, 안전관리 활동 강화로 최상의 시설 운영
 - (시설교체) 1·2처리장 비상발전기, 4처리장 반송슬러지펌프(8대) 등 3건 / 1,185백만원
 - (시설보수) 체육공원 내 배구·농구장(각 2면) 바닥, 휴게 의자 등 / 120백만원
 - (안전관리) 대전하수처리장 및 흑석처리장 정밀점검 실시(1회/2년) / 46백만원

③ 하수관련 시설 안정적 운영 강화

- 대청호 하수관거 확장공사(2단계)에 따른 인수 시설물 조기 안정화 추진
 - 환경기초시설 관리방식 변화(합병정화조→중계펌프장)에 능동적으로 대처

<ul style="list-style-type: none"> ▪ (중계펌프장) 37개소 ▪ (합병정화조) 109개소 ▪ (오 수 관 로) 50.8km 	→	<ul style="list-style-type: none"> ▪ (중계펌프장) 179개소 ▪ (합병정화조) 10개소 ▪ (오 수 관 로) 123.6km 	→	<ul style="list-style-type: none"> ▪ (중계펌프장) 215개소 ▪ (합병정화조) 10개소 ▪ (오 수 관 로) 131.7km
‘16. 4월 이전		‘16. 4월 ~ ‘18. 5월		‘18. 6월 ~

- 위생처리장 악취기술진단(한국환경공단) 결과 반영, 악취저감을 위한 시설 개선
 - 탈취용 송풍기 교체, 악취 포집용 배관 보수 및 증설 등(5~6월) / 10백만원

2. 시민 중심의 공공체육시설 활성화

- ◇ 건강하고 행복한 도시 구현을 위한 공공체육시설 활성화 기반 조성
- ◇ 안전한 최상의 시설관리 및 고객 서비스 강화를 통한 이용편의 제고

① 다양한 프로그램 운영 및 시설 활성화

- 다양한 프로그램 운영을 통한 생활체육 활성화 및 시민 건강 증진
 - － 탁구, 댄스스포츠 등 체육문화 프로그램 증설 운영 / 이용자 수요조사 결과 반영
 - － 어린이 승마체험, 클라이밍 등 무료교실(23개) 운영 / 다양한 체험기회 제공
- 「장애인체육센터」 안정적 운영 및 시설 활성화에 최선
 - － (수탁일) 2018. 1. 1. / (시설) 다목적체육관, 탁구장, 체력단련실, 역도연습장 등

② 안전사고 예방활동 등 안전관리 강화

- 다중이용시설 안전사고 예방 활동 강화
 - － 수영장(3개소) 초등학생 생존수영 운영, 대관행사 안전요원 배치 의무화 등
- 공공체육시설 안전 확보를 위한 노후시설 적기 보수·보강
 - － 국민생활관·월드컵인라인장 노후시설 보수, 용운수영장 노후 기계설비 교체, 월평공원 진입로 보도블럭 교체 등 6건(1~10월) / 4,539백만원
- 전문기관 정밀점검 및 내진성능평가 등 안전점검 강화
 - － 한밭주경기장, 충무체육관, 한밭체육관, 체육회관, 복용승마장 / 123백만원

③ 고객 중심의 체육시설 운영

- 운영시스템 전산화를 통한 고객 서비스 수준 제고
 - － (한밭수영장 통합운영시스템) 회원관리, 강습관리, 수입·이용객 관리 등 통합관리
 - － (복용승마장 회원 예약 운영관리시스템) 시설 가동률 향상 및 운영 효율성 제고
- 고객 편의시설 확충을 통한 이용편의 제공
 - － 복용승마장 장애인 편의시설 개선 및 마필 구입(11두), 용운수영장 주차장 차선 정비, 국민생활관 노후 사물함 교체(710개) 등 / 681백만원
- 수영장 등 고객접점 사업장 모니터링 강화를 통한 서비스품질 지속 개선
 - － 고객모니터 간담회, 입주기관 협의회 등을 통한 고객 의견 적극 수렴 / 분기별

3. 다양한 복지서비스 확대 운영

- ◇ 장애인 고용기반 조성, 편의시설 정비 등 장애인이 행복한 일터 조성
- ◇ 복지 프로그램 신규 개설 및 장사인프라 확충을 통한 복지서비스 확대

① 장애인에게 희망을 주는 무지개복지센터

- 장애인 고용기반 조성 및 생산품 신규수요 발굴을 통한 경쟁력 확보
 - － 신제품 개발(빵류 3종), 공공기관 대상 업무협약 확대 등 매출증대 노력
 - － 장애인 채용박람회 및 지역행사 참여(장애인생산품 홍보부스)를 통한 홍보 강화
- 근로 장애인 이용시설 재정비로 이용편의 제고 및 안정적 시설 운영
 - － 시각장애인 편의를 위한 복도 개선 및 공장동 지붕방수 공사 등(1~6월) / 184백만원
- 근로 장애인을 위한 즐거운 일터 만들기 프로그램 신설 운영
 - － ‘장애인의 날’ 기념 야유회(4월), 연말 근로사업장 우수근로자 선발 표창(12월)

② 지역 주민과 함께하는 기성종합복지관

- 지역 주민의 건강하고 품위 있는 삶을 위한 신규 프로그램 개설
 - － 65세 이상 어르신 대상 웰다잉(Well-dying) 프로그램 운영(3~6월) / 매주 수요일
 - － 방학기간 활용 청소년 스포츠교실 운영(1~2월, 7~8월) / 헬스, 배드민턴
 - － 사회적 약자를 위한 건강증진 프로그램 개설(장애인수영교실) 및 확대(실버배드민턴 등) 운영
- 수영장 시설 개선 및 확충을 통한 고객 만족도 제고
 - － 안전근무 시야 확보를 위한 수영강사 휴게실 이전 및 여성전용 파우더 룸 설치

③ 선진 장사문화 확산을 위한 시설 확충

- 장사시설 인프라 확충을 통한 안정적 운영 및 고객 편의 제고
 - － (정수원) 화장로(10기) 보수, 대기오염방지시설 전면 교체(1~6월) / 686백만원
 - － (추모공원) 제1·2봉안당 엘리베이터 설치 및 봉안대 확충(3,866기) / 948백만원
- 추모공원 제3봉안당 건립(2018. 10. 예정)에 따른 봉안수요 능동 대처
 - － 현 봉안당 만장 대비 봉안대 공급에 차질이 없도록 사전조치하여 민원 최소화

4. 안전하고 편리한 도시 기반시설 조성

- ◇ 타슈 자전거 확충 및 역전지하도상가 고객지원 활동으로 활성화 도모
- ◇ 완벽한 방호태세 및 노후장비 교체를 통한 365일 안전한 둔산공동구 조성

① 건강한 대전을 선도하는 타슈 자전거 활성화

- 이용수요 충족을 위한 타슈 자전거 확대 및 경량화 추진
 - － (자전거) 2,355→2,755대, 400대 ↑ / (대여소) 249→269개소, 20개소 ↑
 - － 타슈 자전거 부품 재질 개선 및 경량화를 통한 이용자 편의 제고
 - * 자전거 프레임(철→알루미늄), 동력전달 구동부(무체인→체인) 변경
- 타슈 이용 활성화를 위한 다양한 행사 지원 등 홍보 강화
 - － 유관기관 행사 지원(3.1절 자전거 대행진, 안전체험의 날 등) 시 타슈 자전거 홍보

② 활기 있고 안전한 역전지하도상가 운영

- 다양한 고객 지원 활동을 통한 활기찬 상가 조성
 - － 만남의 광장(고객 쉼터, 건강카페, 3D 가상 피팅 시스템 등 운영) 및 고객 지원센터(상인과 소비자간의 분쟁 해결, 분실물 관리 등) 내실 운영
 - － 다양한 문화공연(음악회, 패션쇼 등) 및 전시회(사진, 그림 등) 개최 / 연중
 - － 상인회 연계 공동사업(시민참여 재능행사 및 프리마켓 운영, 고객의 날 행사 등) 추진
- 노후시설 적기 보수 및 교체로 시설물 안전성 확보
 - － 지하상가 균열보수, 정화조 악취제거시설 설치, 배수펌프 교체 등 / 91백만원

③ 둔산공동구 완벽한 방호태세 강화

- 구조물 정밀점검 및 노후시설 개선으로 안전하고 효율적인 시설 운영
 - － 구조물(시트법 2종 시설) 정밀점검(내진성능평가) 용역 / 95백만원(1회/2년)
 - － 공동구 내부 배기설비 정비, 소화기 교체(417개), CCTV 설치(4개소) / 81백만원
- 국가중요시설의 완벽한 방호태세 확립을 위한 합동점검 및 훈련 실시
 - － (합동점검) 국토교통부, 국가정보원, 행정안전부, 수용기관(상수도, 한전, KT) 등
 - － (재난·방호훈련) 자체 방호훈련, 민관군 합동 방호훈련, 재난대응 안전한국훈련 등

5. 경영개선을 통한 열린혁신 조직 기반 구축

- ◇ 정부의 정책변화에 능동 대응하는 경영 기반 조성으로 조직발전 도모
 - ◇ 안전체계 강화, 청렴의 생활화, 고객 최우선의 나눔 공기업 실현
-

① 선진 경영체계 기반 확립

- 공평한 인재 채용기회 제공을 위한 ‘블라인드 채용’ 본격 시행
 - 입사지원서 인적사항(출신지역, 가족관계 등) 요구 금지 및 블라인드 면접 실시
- ‘가족친화인증(여성가족부)’ 연장 추진으로 일·생활의 균형 실현 등 조직문화 개선
 - (유효기간) 2015. 12. 1. ~ 2018. 11. 30. / 연장(2년) 2018. 12. 1. ~ 2020. 11. 30.
 - (심사항목) 유연근무제 현황, 여성근로자의 육아휴직 이용률 등 9개 항목
- 공공부문 ‘열린혁신’ 경영체계 조기 구축을 위한 과제 발굴 및 추진
 - 열린혁신 콘서트 개최, 공사·공단 청년협의체 운영을 통한 신규시책 발굴 등

② 안전체계 강화, 청렴의 생활화

- 예방과 대비에 중점을 둔 선제적 재난안전 대응체계 마련
 - 건설현장 안전감사 대상범위 확대(물품수선 2억원 이상) 및 재난안전 전문교육 이수 대상자 확대(안전감사실→본부별 재난안전총괄 담당자)로 안전관리 강화
 - 안전사고 제로 사업장 조성을 위한 ‘무재해 목표달성’ 인증 지속 추진
- 청렴도 평가 1등급 달성을 위한 ‘청렴과수꾼’ 확대 시행
 - 외부청렴도 관리를 위한 공사계약 등 대상금액 기준 조정 및 모니터링 확대
 - (기준) 5천만원→3백만원 이상 / (모니터링) 유선통화→유선통화, 문자, 메일

③ 고객 최우선의 나눔 공기업 구현

- 고객만족도 제고를 위한 CS교육 확대 실시 / 분기
 - 별도 CS커리큘럼을 통한 CS교육 대상자 확대(고객접점 부서→전 부서) 운영
- 지속적인 노사합동 사회공헌 활동 전개로 나눔 경영 실현
 - 노사합동 사랑의 물품 지원, 1사1촌 농촌사회공헌 활동 지속 전개 등
 - * (2017~2018년) 봉사활동 전개→(2019년) 농촌사회공헌 인증 취득 / 농림축산식품부

대전복지재단

I. 일반현황

II. 2017 주요성과와 2018 정책방향

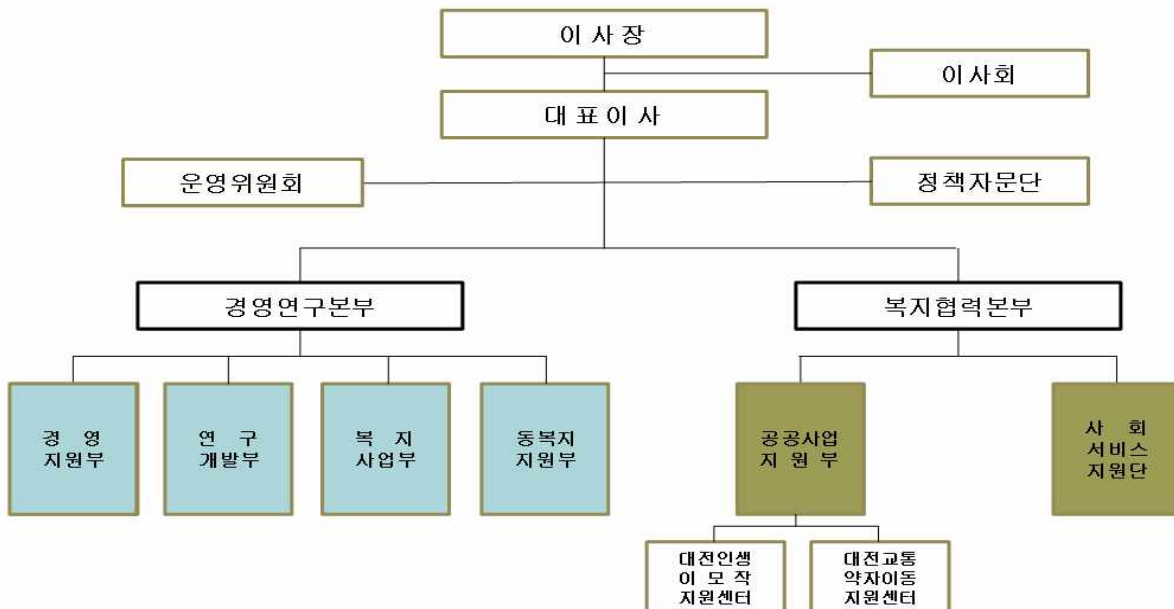
III. 2018 주요업무 추진계획

I . 일 반 현 황

① 대전복지재단의 기능

- 사회복지증진을 위한 중장기 계획의 수립
- 사회복지정책에 대한 조사·연구·개발
- 사회복지자원의 네트워크 구축·교류 및 협력
- 사회복지프로그램 및 업무매뉴얼 개발·교육활동
- 대전사회복지회관 운영
- 대전인생이모작지원센터, 대전교통약자이동지원센터 운영

② 조직 및 인력: 2본부, 5부, 1단, 2센터(총155명)



③ 2018년 예산현황: 총14,816백만원('17년 대비 167% 증)

- 세 입 : 14,816백만원
 - － 시 출연금 5,965, 공기관등 대행사업비 8,851
- 세 출 : 14,816백만원
 - － 인건비 1,329, 경비1,334, 사업비3,302, 사회서비스지원 325
대전인생이모작지원센터 656, 대전교통약자이동지원센터 7,870
- 기본재산: 총10,329백만원
 - － 일반기금 4,382, 사회복지기금(자활분야, 노인복지분야, 장애인복지분야) 5,947

Ⅱ. 2017 주요성과와 2018 정책방향

2017년에는

대전형 복지정책 연구와 시민이 믿고 찾는 사회복지시설 경영합리화 지원을 통해 맞춤형 현장지원과 지역복지네트워크 확산에 주력

2017 주요 성과

- 사회복지 정책연구 및 「민·관」 협력의 공공복지전달체계 지원 확대
 - ▶ 사회복지사 등의 처우개선 및 복지전달체계 개편에 따른 모형연구 등 추진
 - ▶ 공공복지전달체계 안착을 위한 민·관협력 맞춤형 현장지원체계 구축
 - 사회복지시설의 품질 향상 및 사회복지종사자 역량강화
 - ▶ 사회복지시설 경영컨설팅 및 평가를 통한 투명한 시설 운영 지원
 - ▶ 대체인력지원사업으로 사회복지종사자 등의 처우개선 및 일·가정 양립지원
 - 복지만두레를 통한 지역복지 공동체 조성 및 나눔문화 확산
 - ▶ 복지사각계층 발굴 및 지역복지 공동체 자생력 강화
 - 시민 수요에 부합하는 지역 맞춤형 사회서비스투자사업 추진
 - ▶ 중·장년 여성, 저소득층 등 고용 취약계층 사회서비스 일자리 창출
- ※ 수상내역 : 대전광역시 출연기관 경영평가 'S'등급 획득

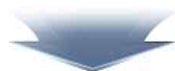
2017년 지방 출자·출연기관 경영 우수기관 표창(행정안전부)

2018년에는

급변하는 복지환경과 신정부 국정과제에 따른 업무여건을 고려하여 조직정비 및 와 수탁사업의 내실 운영을 통해 제3기 대전복지재단의 재도약 기반 마련에 총력

정 책 환 경

- ▶ 사회서비스 확대 및 공공인프라 확충으로 양질의 일자리 창출
- ▶ 기본소득 보장 및 취약계층을 위한 사회적 돌봄체계 강화
- 복지전달체계 개선을 통한 일자리 창출 및 취약계층 보호체계 강화 -



2018 정 책 방 향

- ▶ 찾아가는 보건복지서비스 추진에 따른 '맞춤형복지팀' 지원 확대
- ▶ 제4기 대전광역시 지역사회보장계획 수립을 위한 정책연구 추진
- ▶ 복지시설의 품질향상 및 맞춤형 현장지원 강화
- ▶ 「대전인생이모작지원센터」와 「대전교통약자이동지원센터」 수탁 운영
- 대전시 민·관협력 전달체계 실현 및 맞춤형 현장지원체계 구축에 주력 -

Ⅲ. 2018 주요업무 추진계획

1. 맞춤형 지역사회보장정책 개발 연구
2. 「민·관」 협력을 통한 동 중심의 복지 기능 강화
3. 사회복지시설 품질개선 및 인력의 전문성 강화
4. 현장 중심의 사업지원 및 네트워크 활성화
5. 나눔 문화 활성화를 위한 복지만두레 운영
6. 이용자 삶의 질 향상을 위한 지역 자율형 사회서비스 추진
7. 예비노년층 지원을 위한 「대전인생이모작지원센터」 운영
8. 교통약자의 발, 「대전교통약자이동지원센터」 운영

1. 맞춤형 지역사회보장정책 개발 연구

- ◇ 시민 복지욕구 및 지역복지생태계 특성을 반영한 지역사회보장계획 수립
 - ◇ 장애인 등 취약계층에 대한 체계적 지원 및 효율적 돌봄 방안 제시
-

① 제4기 대전광역시 지역사회보장계획 수립 연구

- 대전광역시 지역사회보장의 효과적 추진을 위한 목표 및 전략 방안 수립
 - － 자치구 지역사회보장의 균형적 발전을 지원하기 위한 기반 구축 방안 제시
 - － 문헌연구, 2차 자료 분석, 계획수립총괄 TFT 운영, 초점집단면접, 공청회 등

② 대전광역시 지역사회보장조사

- 시민의 삶의 질 향상을 위한 지역사회보장계획 수립의 기초자료 구축
 - － 제4기 대전광역시 지역사회보장계획 수립을 위한 시민복지욕구 통계 제공
 - － 문헌연구, 전문가 자문, 설문조사(대전시민 1,000여 가구) 등

③ 장애인차별금지 및 인권보장 기본계획 수립 연구

- 장애인차별금지 및 인권보장을 위한 실효성 있는 기본계획 수립
 - － 장애인 권리보장을 위한 제도와 효율적이고 지속가능한 서비스체계 확립 방안 마련
 - － 문헌연구, 전문가 자문, 초점집단면접(종사자, 장애인), 2차 자료 분석, 공청회 등

④ 대전광역시 장애인정책 중장기 발전계획 수립 연구

- 대전시 장애인정책 발전방안 및 추진 방향 설정
 - － 대전시 장애인정책 중장기 발전계획 수립을 위한 기초자료 제시
 - － 문헌연구, 관계자 간담회, 전문가 자문, 2차 자료 분석 등

⑤ 노인돌봄서비스 전달체계 효율화 방안 연구

- 효율적인 전달체계 방안 모색을 통한 취약노인 사회안전망 구축
 - － 취약노인(독거, 치매 등) 증가에 따른 효율적인 돌봄서비스 시책 마련
 - － 문헌연구, 전문가 자문, 행정자료 분석, 초점집단면접, 간담회 등

2. 「민·관」 협력을 통한 동 중심의 복지 기능 강화

- ◇ 찾아가는 맞춤형 복지 실현을 위한 동(洞) 중심의 복지전달체계 개편
 - ◇ 민관의 촘촘한 인적 안전망 구축 및 동 복지 기능 지원
-

① 찾아가는 맞춤형복지의 효율적 운영 지원 활성화

- 맞춤형 복지팀 운영 지원 확대 및 공동사례관리 네트워크 체계 구축
 - － 자치구, 맞춤형복지팀, 지역사회보장협의체, 공동사례관리기관 네트워크 구축
- 전문적 개입을 통한 맞춤형 복지 실현
 - － 통합사례관리 실무협의체 운영, 슈퍼비전체계 구축, 사례관리 컨설팅, 역량강화교육
 - － 솔루션위원회 및 문제해결형 생활복지 위원회(복지+과학기술 접목) 운영

② 복지생태계 선순환을 위한 동 인적안전망 구축

- 공공 및 민간기관, 자생단체 등 민관협력체계 구축 및 활성화
 - － 민관협력 활성화 실무협의체 워킹그룹 운영, 민관협력 기반사업 컨설팅
 - － 구·동 지역사회보장협의체 운영 및 활성화를 위한 지원
- 동 중심의 네트워크를 기반으로 주민의 복지문제 해결
 - － 민간 현장전문가 양성 교육 및 활동 지원, 현장경험 공유 및 협력 사업 추진
 - － 민관협력 활성화 워크숍, 주체별 역량강화 및 현장교육 추진

③ 홍보 및 성과관리 체계 구축

- 찾아가는 맞춤형복지 지원에 대한 복지공동체 공감대 형성 및 주민참여 촉진
 - － 민관협력 주체별 사업 수행을 위한 설명회, 온·오프라인 콘텐츠 개발 및 보급
 - － 지역 특화사업 및 민관협력 우수사례 발굴 및 확산
- 성과관리 체계 구축 및 우수자 포상
 - － 통합사례관리, 민관협력 활성화 등 운영지원을 위한 매뉴얼 제작 및 보급
 - － 동 인적안전망 활동에 대한 사업성과 보고회 및 우수자 인센티브 부여

3. 사회복지시설 품질개선 및 인력의 전문성 강화

- ◇ 사회복지시설의 품질 및 기능 향상으로 시민 복지서비스 질 제고
 - ◇ 사회복지인력의 전문성 강화로 다양한 복지 욕구에 능동적 대처
-

① 사회복지시설 경영컨설팅 지원

- 사회복지시설 경영컨설팅 추진(3개 분야, 20개소)
 - － 회계 · 비전설계 · 조직관리 분야 각 4개소, 모니터링(사후관리) 8개소
- 컨설턴트 역량 강화 및 사기진작(22명)
 - － 퍼실리테이션, 썬크와이즈, 리더십 교육 및 워크숍, 선진지 견학 등
 - * 컨설팅, 평가, 교육 등 지역의 사회복지분야에서 다양하게 활용
- 컨설팅 매뉴얼 제작 활용 : 2개 분야(회계, 비전설계)
- 사회복지시설 자문(상담)컨설팅 지원 : 2개 분야(법률, 노무)

② 사회복지시설 평가 지원

- 설치 또는 평가 후 3년 이상이 경과 된 시설 대상(37개소)
 - － 사회복지관 21개소, 노인복지관 6개소, 한부모가족시설 7개소, 양로시설 3개소
- 평가대상시설 다양한 지원업무 추진
 - － 시설 사전방문 안내, 평가위원 추천 및 교육, 현장평가 모니터링
 - － 분야별 선진시설 견학, 평가지표 설명회 및 교육 지원

③ 사회복지인력 맞춤형 전문교육과정 운영

- 사전 수요조사를 통한 맞춤형 사회복지시설종사자 및 공무원 교육
 - － 총 25개 전문교육과정 운영
 - 커리어(기초 및 직무)교육, 인권교육, 평가연계 교육, 사례관리 등 특성화교육
- 시민의 다양한 복지욕구에 능동적으로 대처할 수 있는 전문교육과정 운영
 - － 다양한 전문교육과정 개설 및 전문적인 강사 인력풀 구축
 - － 사회복지 유관기관과 공동교육과정 개설

4. 현장 중심의 사업지원 및 네트워크 활성화

- ◇ 사회복지시설 및 종사자 근무환경 개선으로 복지 서비스 질 향상
- ◇ 사회복지 현장의 소통과 화합, 교류와 협력, 정보공유 기회 마련

① 사회복지시설 대체인력지원사업 확대

- 사회복지종사자 등의 처우개선 및 일·가정 양립 지원 활성화
 - － 지원 대상시설 및 지원 일수 확대
 - 종사자 5인 이하 생활시설 → 10인 이하 생활시설, 시설별 연 10일 → 연 20일
 - － 출산·육아휴직, 경조사, 병가, 연가, 교육 등 결원 시 대체인력 지원
- 효율적인 대체인력 관리로 사업의 내실화
 - － 시설 및 대체인력 간담회(수시), 홈페이지를 활용한 인력풀 관리
 - － 사업 추진상황 수시 모니터링 및 만족도 등 성과분석

② 사회복지종사자 힐링 및 심리지원사업 운영

- 사회복지종사자 소진예방 및 스트레스 완화를 위한 힐링 지원
 - － 맞춤형 테마별 힐링프로그램(15회), 힐링캠프(2회) 운영
- 사회복지종사자 폭력피해 및 인권침해에 따른 심리상담 지원
 - － 사회복지종사자 1:1 심리진단, 개인상담 및 심리치료 지원(20명)

③ 사회복지시설 복지네트워크 허브기능 수행

- 사회복지 학습동아리 활성화 지원(20개 동아리)
 - － 사회복지현장 실무자들의 지식습득, 정보공유, 네트워킹 기회 제공
- 시민이 참여하는 사업 추진 → 사회복지사업 시민제안 공모
 - － 현장의 목소리를 사업으로 연계, 시민 맞춤형 복지서비스 제공
- 대전사회복지포럼 운영(연 6회, 격월)
 - － 지역사회 복지증진을 위한 동반자적 협력 네트워크 구축
 - － 사회복지정책 및 동향, 프로그램 등 정보공유 기회 마련

5. 나눔문화 활성화를 위한 복지만두레 운영

- ◇ 동 인적안전망과 연계된 복지만두레 지원 방안 모색
 - ◇ 나눔과 섬김의 복지만두레를 통한 취약계층의 돌봄 체계 마련
-

① 지역복지 공동체 조성 및 복지만두레 운영

- 「1사1동 결연」을 통한 동 복지만두레 운영 지원
 - － 결연기업 활동관리 및 추진현황 재정비를 통한 지역복지자원 확보
- 노인 등 취약계층을 위한 맞춤형 나눔 공모 사업 운영
 - － 동 특성을 반영한 주민 밀착형 나눔사업 공모 추진

② 복지만두레 조직의 체계적인 관리시스템 구축

- 동 복지만두레 간의 소통과 화합의 장 마련
 - － 복지만두레 조직 운영체제 및 회원 관리시스템 정비
 - － 동 복지만두레 네트워크를 통한 동기부여 강화(연찬회, 우수자 포상 등)
- 동 복지만두레 자생력 강화를 위한 역량강화교육 운영
 - － 신규, 기존회원, 임원 역량강화 교육과정 추진

③ 복지체감도 향상을 위한 복지사각계층 발굴 및 지원

- 복지만두레 ‘보라미’ 자원봉사자 운영
 - － ‘보라미’ 자원봉사자 확대 운영 : 47개동 93명 → 79개동 120명 확대 배치
 - * 예방적 복지서비스를 위한 역량강화교육 및 복지체감도 향상을 위한 활동 강화
- 복지만두레 대학생 사회봉사단 운영
 - － 복지만두레 대학생 사회봉사단 구성 및 연합회 운영·지원
 - － 지역복지관과 대학생 사회봉사단과의 연계사업 추진

④ 나눔 문화 확산을 위한 복지만두레 홍보 강화

- 홍보를 통한 공익활동 참여 유도 및 나눔 문화 확산
 - － 복지만두레 홍보영상 제작 및 매체 송출, 온라인 홍보(홈페이지, 블로그 등)

6. 이용자 삶의 질 향상을 위한 지역 자율형 사회서비스 추진

- ◇ 지역 특성에 적합한 제공기관 등록기준 마련을 통한 서비스 내실화
- ◇ 사회서비스 컨설팅과 모니터링으로 제공기관 전문성 및 투명성 확보

① 체계적인 공급기관 관리 시스템을 통한 사업관리 및 네트워크 구축

- 사업의 효율성 제고를 위한 제공기관 관리
 - － 제공기관 현장점검 및 평가, 현장 모니터링 및 제공기관 간담회 추진
- 사회서비스 주체별 네트워크 형성을 통한 사업 활성화 도모
 - － 사회서비스 실무협의체, 기관장 워크숍, 타 지역교류 간담회 등

② 사회서비스 품질 향상을 위한 관계자 역량 강화 지원

- 사업 운영 활성화를 위한 맞춤형 컨설팅 추진
 - － 신규기관 선행 컨설팅, 안마기관 맞춤형 컨설팅, 찾아가는 행정 컨설팅
- 질 높은 사회서비스 제공 및 이용을 위한 다양한 교육 과정 개발
 - － 실무안내서 제작 및 관계자 교육 추진(담당 공무원, 제공인력)

③ 사업 세부현황 분석 및 사회서비스 활성화 기반 조성

- 수요·공급 분석을 통한 대전형 사회서비스 기초자료 제시
 - － 사업 매뉴얼 제작, 이용자 모니터링, 공급현황 분석, 제공기관 운영 현황 조사 등
- 사회서비스 홍보 및 안내를 통한 올바른 서비스 이용 도모
 - － 온라인 홍보 : 웹진발행, 홈페이지 및 SNS 홍보, 언론 매체 홍보
 - － 오프라인 홍보 : 사업안내 리플릿 제작, 이용자 준수사항 및 권리 안내
 - － 우수사례 발굴 : 우수사례 공모 및 시상, 사례집 발굴, 우수사례 발표회 개최

④ 산모·신생아 및 가사·간병 사업 지원을 통한 공급기반의 책임성 강화

- 위법사례 감소 및 미비 사항 개선을 위한 지원체계 마련
 - － 사업 홍보, 제공인력 교육 지원, 이용자 모니터링 진행

7. 예비노년층 지원을 위한 「대전인생이모작지원센터」 운영

- ◇ 예비노년층의 행복한 노후생활을 위한 맞춤형 교육과 취·창업 지원
- ◇ 수요자 중심의 교육 운영으로 성공적인 인생재설계 및 비전 제시

① 맞춤형 직업교육 운영과 취·창업 지원

- 수요자의 욕구와 능력 중심의 직업교육과정 운영 및 취·창업 지원
 - － 구인업체 연계를 통한 취업 실무교육, 생계형 또는 사회공헌형 일자리 제공
- 인생재설계 교육 및 사회공헌 프로그램 운영
 - － 인생재설계, 재무교육, 건강 프로그램 등을 통한 제2인생 설계지원

② 이용자 만족도 제고를 위한 교육서비스 질 향상

- 직업능력개발 교육을 위한 수요조사 및 연구 수행
 - － 예비노년층 구인 및 구직 수요분석을 통한 교육과정 개발
- 교육생 취업 및 사후관리로 일감뱅크, 커뮤니티, 상담지원 시스템 운영
 - － 교육생 관리, 취업상담, 취업지원, 소통망, DB구축을 통한 정보제공 활성화

③ 다양한 채널을 활용한 홍보활동 강화로 센터 인지도 확산

- 홈페이지를 활용한 위탁기관 변경 및 프로그램 홍보 강화
- SNS(페이스북, 트위터) 및 웹진발간, 언론보도 등 정기적인 홍보체계 마련
 - － 교육과정, 취업현황, 수료자 근황, 일감뱅크 내용 안내
- 기관 및 단체를 통한 현장중심의 홍보 활동 강화
 - － 자치구, 행정복지센터, 노인일자리 유관기관과 연계한 홍보 체계화
- 다양한 홍보영상 제작 및 홍보물 비치
 - － 버스·지하철 등 대중교통 및 관내 대형 전광판 등을 활용한 홍보
 - － 생활정보지 및 전단지 제작 배포

8. 교통약자의 발, 「대전교통약자이동지원센터」 운영

- ◇ 교통약자가 안전하고 편리하게 이동할 수 있는 이동권 확대 강화
- ◇ 종사자 고용 안정을 통한 서비스 향상 및 사업 효과 극대화

① 시민과 함께하는 고객중심의 교통복지 서비스 제공

- 특별교통수단의 이용대상자 확대 운영
 - － (현재) 1·2급 장애인, 3급 지적·자폐성 장애인, 65세 이상 중 휠체어 이용자
 - － (확대) 임산부 또는 일시적 휠체어 이용자로써 대중교통 이용이 어려운 자
- 교통약자 이동편의 증진을 위하여 센터 역할 및 기능 확대
 - － 저상버스 운행 정보, 대중교통 정류장, 여객자동차터미널 등 정보제공
 - － 장애인 중 직접운전을 원하는 경우 차량구입 및 개조, 운전면허취득, 운전교육 연결(도로교통공단) 등 행정지원

② 운행의 효율성 증대를 위한 “바로콜 시스템” 정착화

- 바로콜 전환(2017.10.21.)에 따른 이용방법 및 이용대상 등 홍보 확대
 - － 홈페이지 및 SNS 홍보, 언론매체 홍보, 홍보물 제작, 문자 등
- 휠체어 이용자 중 병원진료, 출근, 등교 시 우선 배정 등 탄력적 운영
- 효율적인 차량배차로 “바로콜” 도입에 따른 이용자 대기시간 최소화

③ 이용대상자 증가에 따른 “바우처택시(비전용)” 시범운영

- 임산부 등 특별교통수단의 이용대상자 확대로 이동수단 증차 필요
- 임차택시에 비해 소요예산이 적게 드는 ‘바우처택시’ 시범 운영 후 확대
 - － (임차택시) 교통약자 전용, (바우처택시) 일반인, 교통약자 공동 이용
- 타시도 벤치마킹을 통한 운영 효율성 제고방안 마련

* 타시도 사례 : 부산 1,071대, 인천 12대, 대구 210대 운영